

МБОУ ДО ДХШ №1 им. В.М.Клыкова г. Курска

# ПОЭТАПНОЕ ВЫПОЛНЕНИЕ АКВАРЕЛЬНОГО ЭТЮДА ГОЛОВЫ ЖИВОЙ МОДЕЛИ

Выполнил:  
преподаватель Леонова С.Е.

Курск 2018

## ЭТАП 1: ПОДГОТОВКА К РАБОТЕ

Материалы для работы: бумага для акварели, профессиональные акварельные краски, беличьи кисти разных размеров (№8 для фона, больших масс лица и волос; №5 для работы над деталями), палитра из акварельной бумаги, ёмкость с водой, чистая тряпочка для промокания кистей.

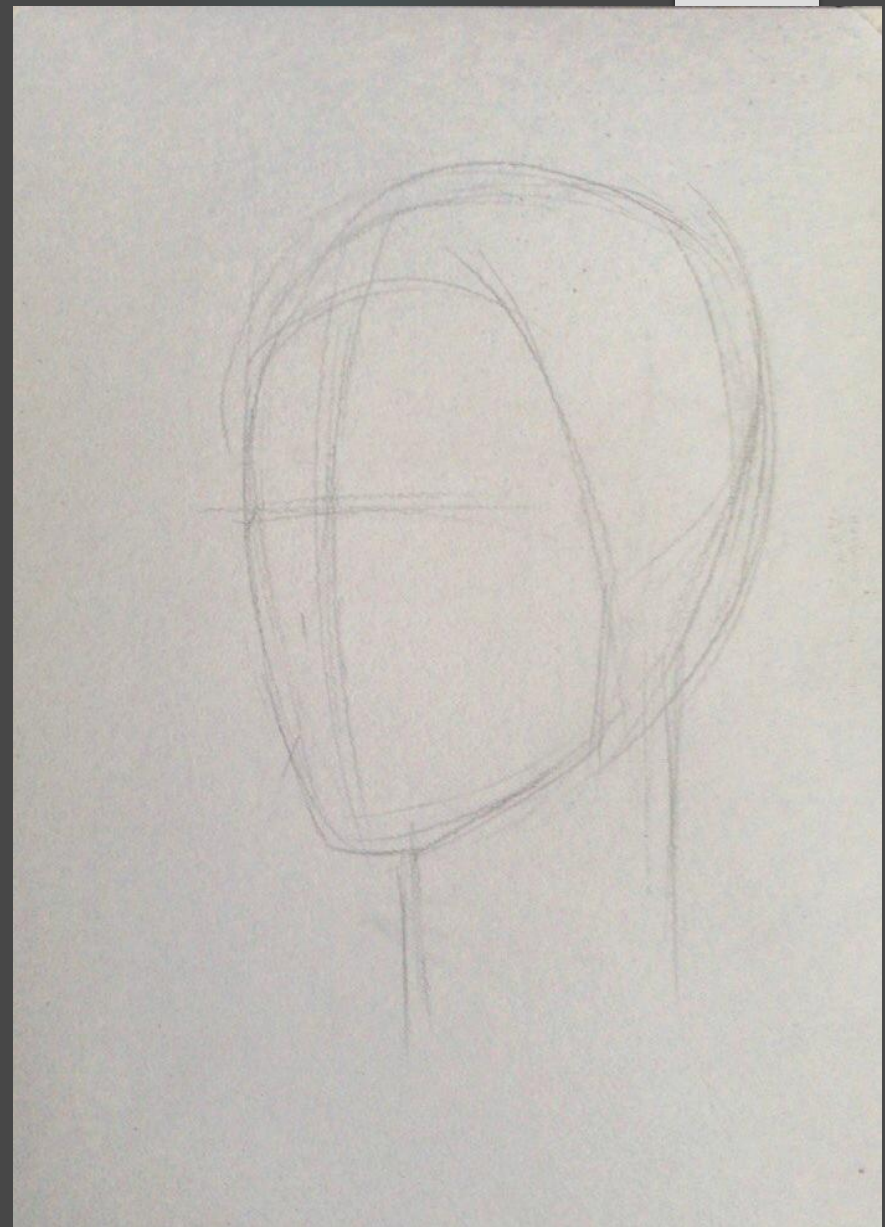
Материалы для работы размещаем под рабочую руку. Ничего не должно стеснять движений.



## ЭТАП 2: КОМПОНОВКА

Для выполнения этюда головы удобно использовать бумагу формата 40х30см. Расстояние до модели около 1,5 - 2 метров. Изображение располагаем чуть выше середины листа. Если модель развёрнута в три четверти или в профиль, то перед лицом пространства должно быть несколько больше, но так, чтобы затылок не «влипал» в край листа.

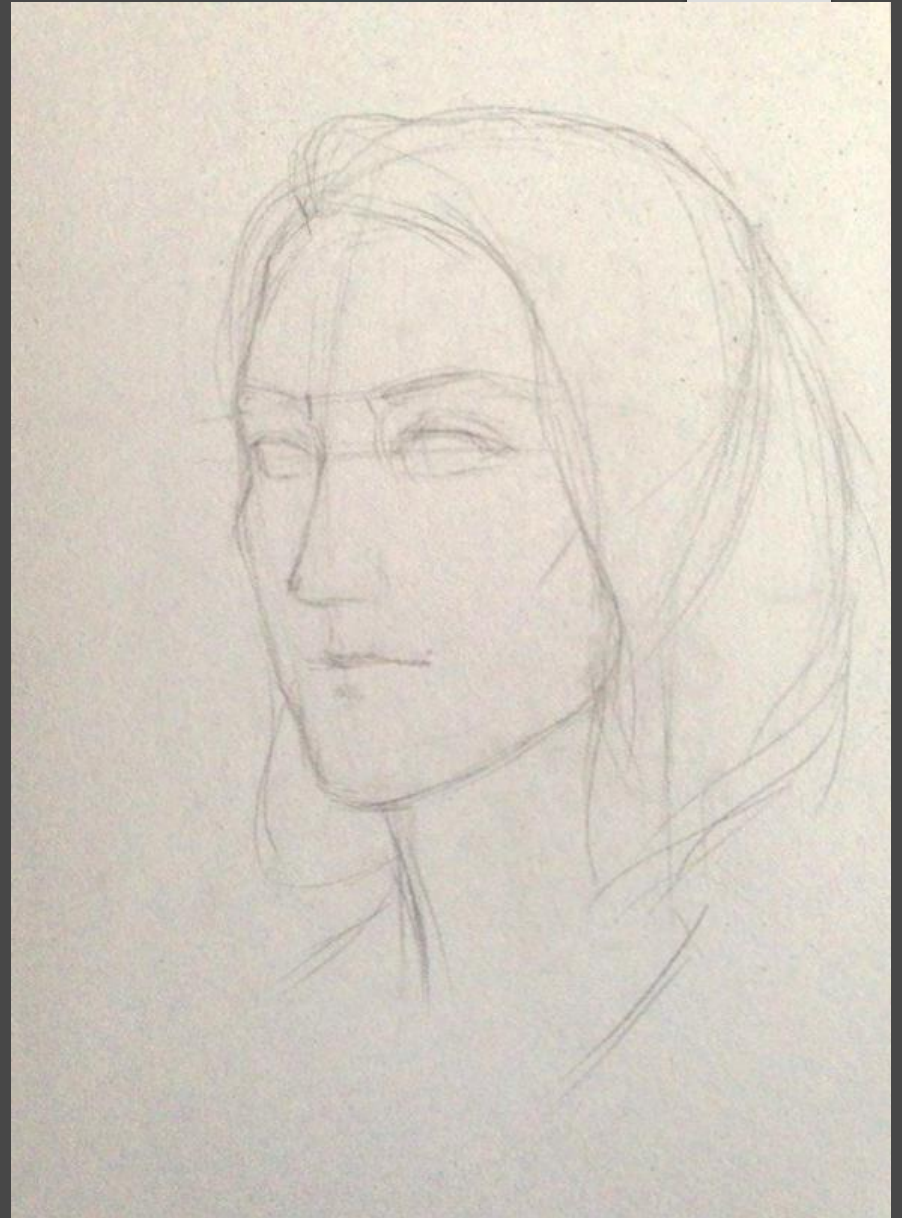
В этюдной живописи предполагается легкий подготовительный рисунок. Карандашом HB (ТМ) komponуем и намечаем общий силуэт.



## ЭТАП 3: ПОСТРОЕНИЕ

Лёгкими линиями намечаем лицевую и затылочную части, место сочленения головы и шеи, осевую линию головы, линию глаз, бровей, носа и губ.

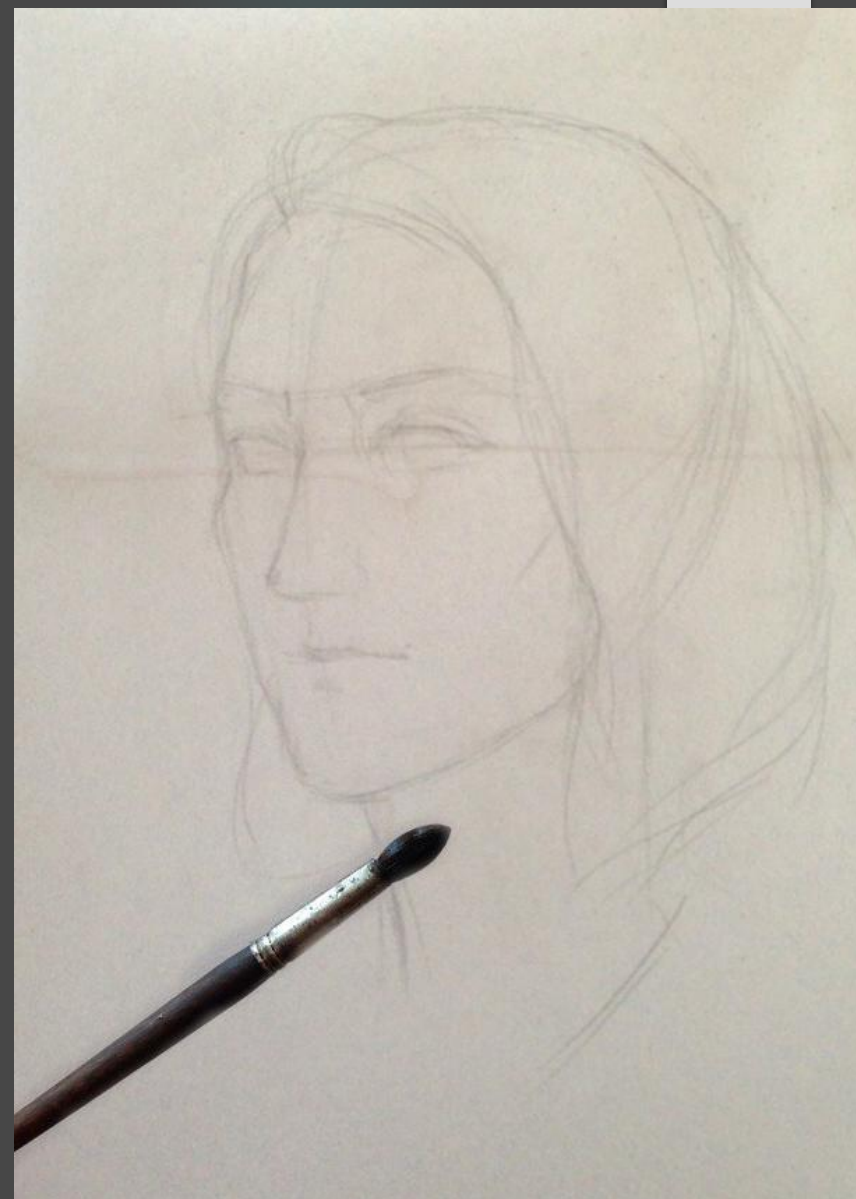
Далее намечаем скулы, углы нижней челюсти, массу волос, веки, характер бровей, уголки губ, спинку и крылья носа. Характер модели должен читаться уже на этапе построения.



## ЭТАП 4: ПОДГОТОВКА БУМАГИ ПОД ЖИВОПИСЬ

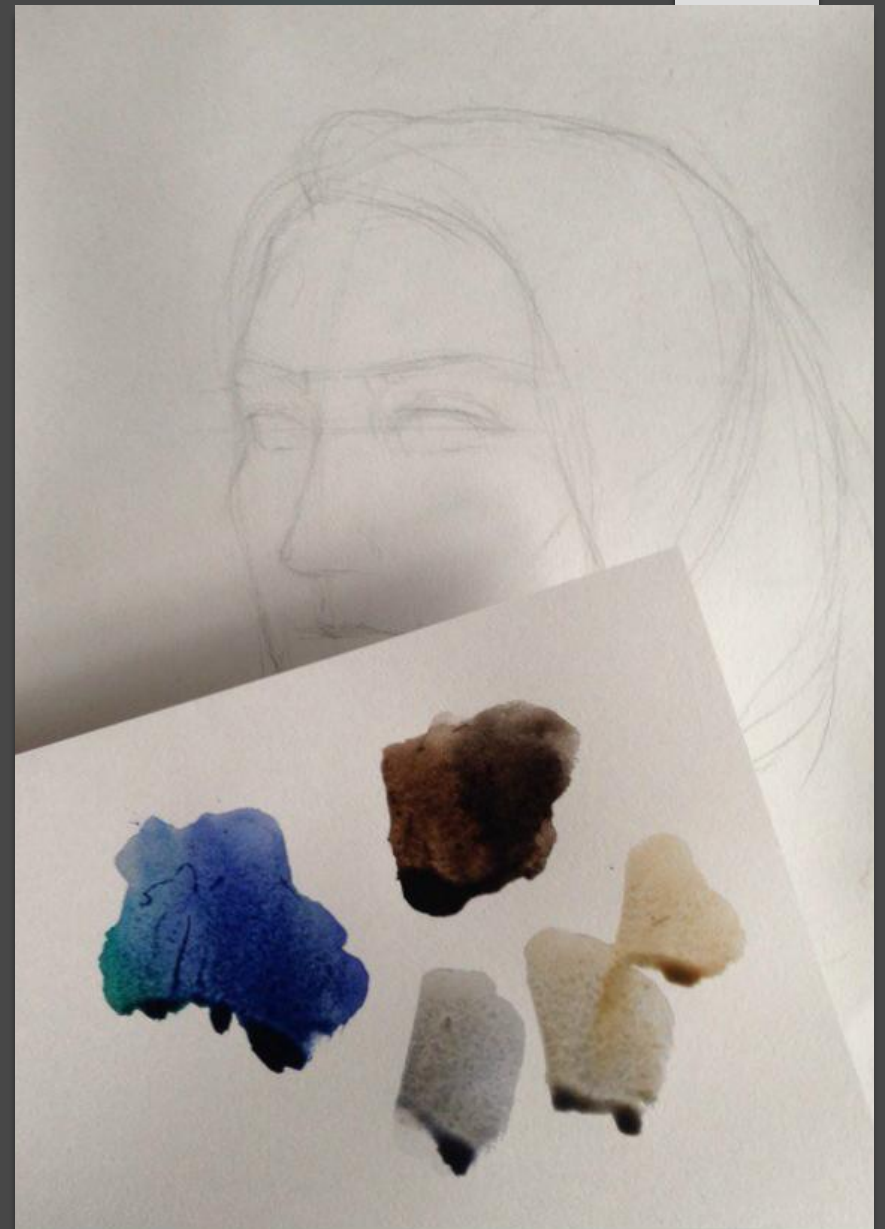
Перед началом работы в цвете хорошо смачиваем лист водой. Работу начинаем, когда бумага будет выглядеть сухой, а на ощупь прохладная.

Если бумага была повреждена многократным стиранием, стоит перевести рисунок на новый лист.



## ЭТАП 5: ЦВЕТОВОЙ СТРОЙ ЭТЮДА

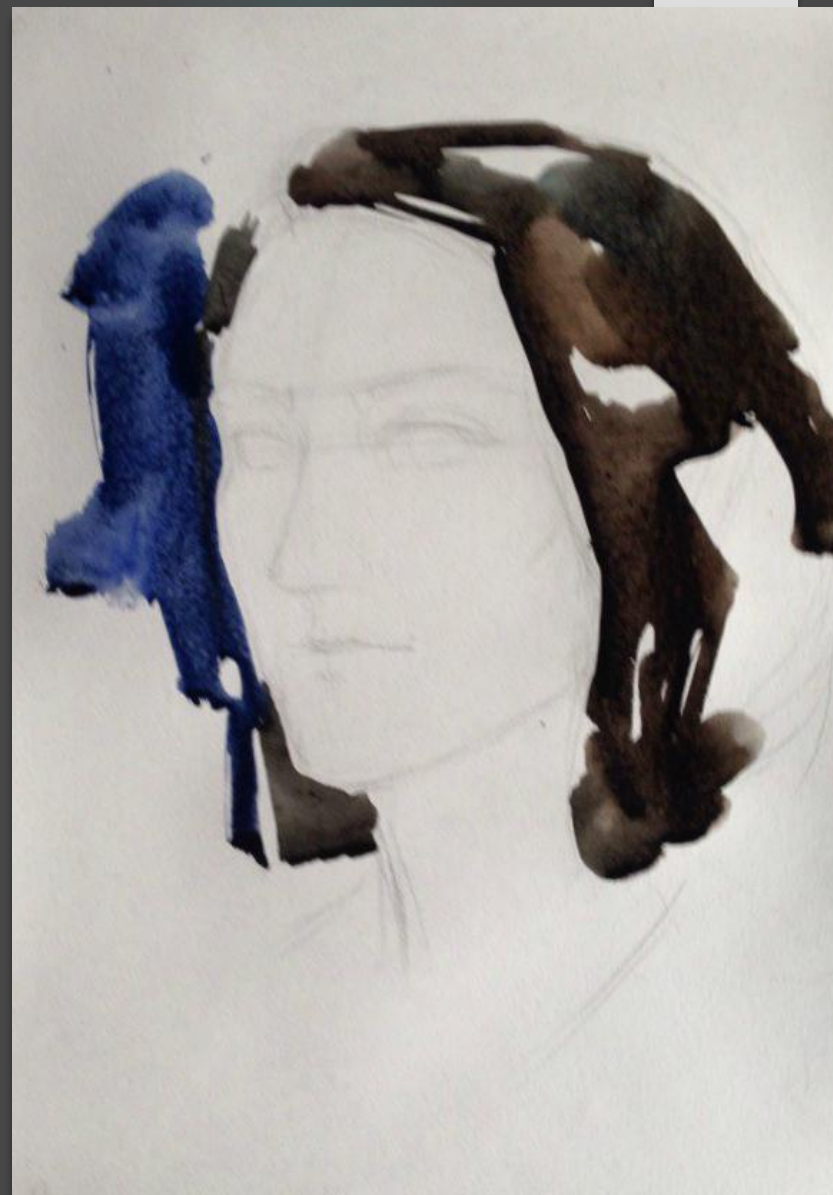
Прежде чем приступить к живописи, следует определить самые плотные и самые светлые цвета в натуре. На палитре набираем несколько основных оттенков, определяя тоновые и цветовые отношения.



## ЭТАП 6: НАЧАЛО РАБОТЫ АКВАРЕЛЬЮ

Начинать работу стоит с самых насыщенных мест, отталкиваясь от них в дальнейшем построении этюда.

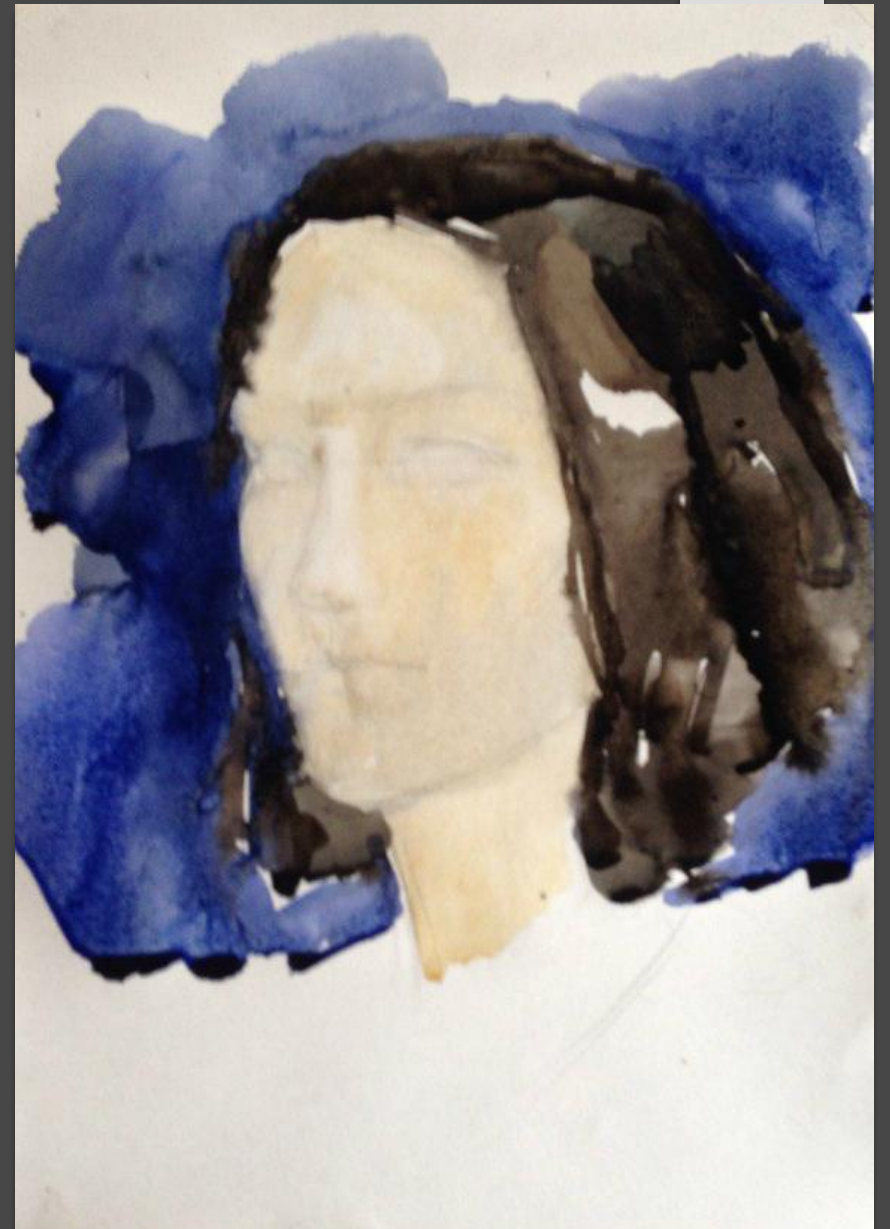
Кистью № 8 намечаем массу волос. Широко и мягко набираем фон, уточняя кистью форму лица.



## ЭТАП 7: БОЛЬШИЕ ОТНОШЕНИЯ

Подбираем цвет, соответствующий самым светлым местам на лице. Широкой кистью покрываем поверхность лица и шеи и оставляем подсыхать.

Продолжаем набирать фон и массу волос, мягко вплавляя их друг в друга по касаниям. Со стороны освещённой части лица фон берётся плотнее и насыщеннее. Это помогает сконцентрировать внимание на лице и глубже передать пространство.

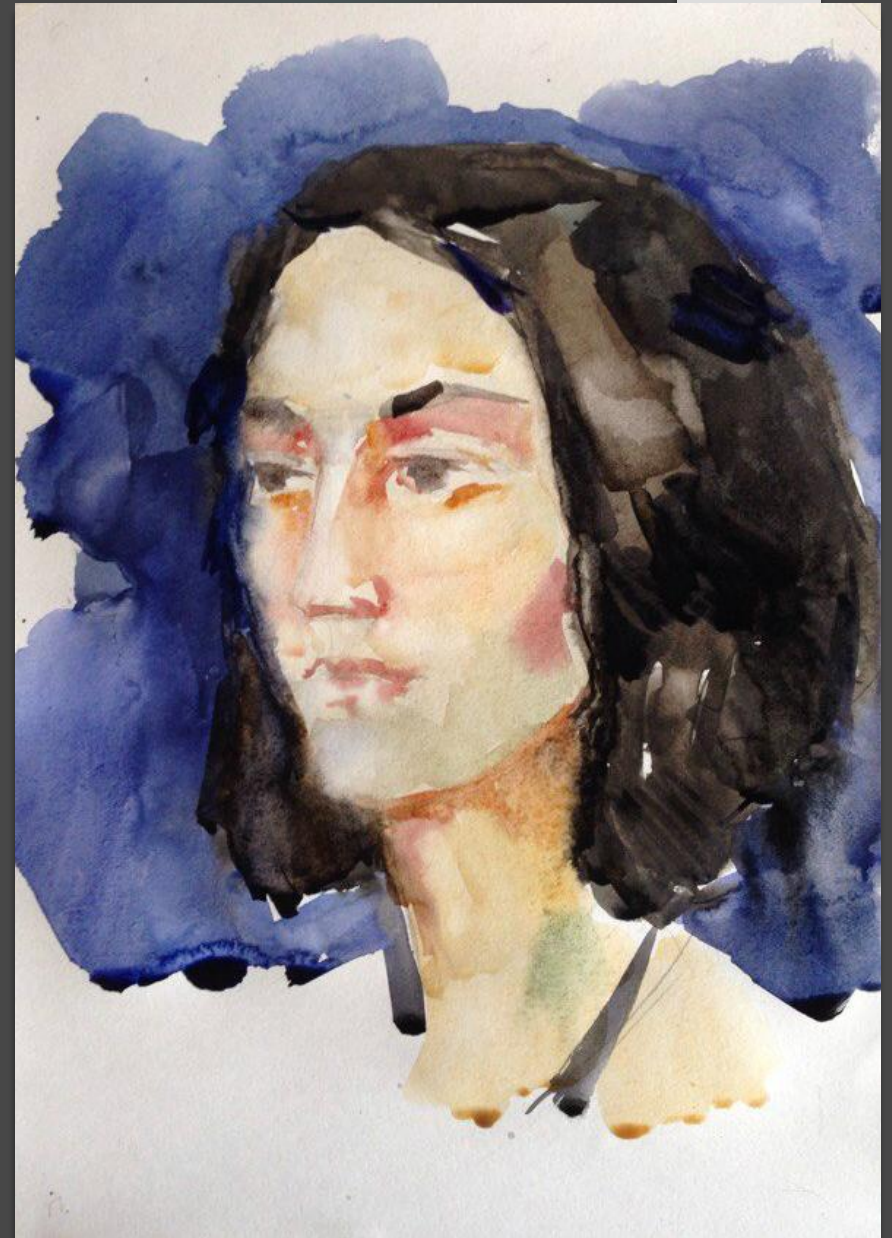




## ЭТАП 8: ЖИВОПИСНОЕ РЕШЕНИЕ ЛИЦА

Работая над лицом, следует иметь в виду характерные колористические особенности его частей. Например, нос, щёки, веки и уши всегда красноваты, лоб стремится к охре. Область подбородка очень живописна и имеет оливковые, сизые, лиловые оттенки.

Необходимо учитывать эти особенности, но надо помнить, что цвет каждого лица всегда своеобразен, поэтому портретные этюды нельзя писать шаблонными комбинациями цветов.



## ЭТАП 9: РАБОТА НАД ТЕНЬЮ

Работая в условиях дневного освещения, для прописки теневых областей выбираем краски тёплых оттенков.

Наиболее плотными по тону будут тени у крыльев носа, в глазных впадинах, под подбородком. Несколько слабее теневые места лба, щек, шеи.

Если нет возможности писать днём, помним, что, при тёплом искусственном освещении тень будет холодной.

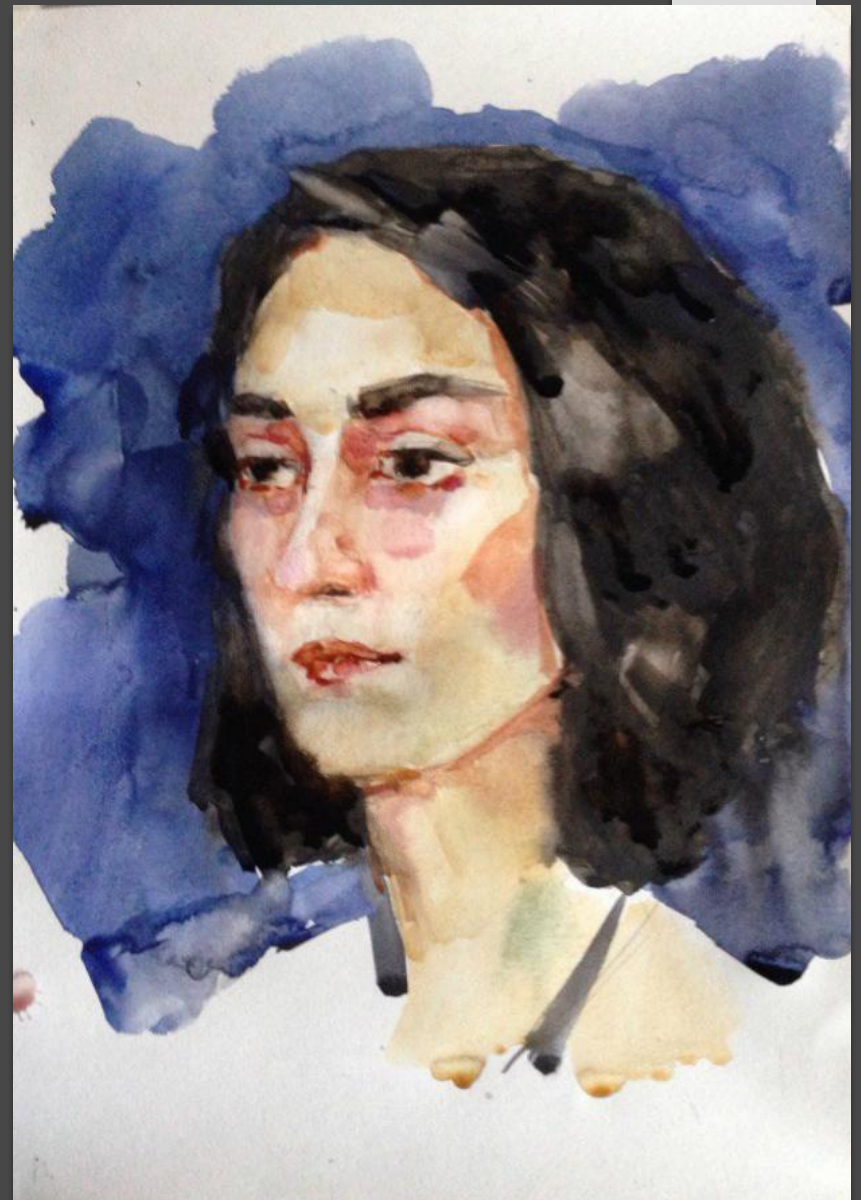
Даём этюду просохнуть.



## ЭТАП 10: ДЕТАЛИЗАЦИЯ

Парные части лица прорабатываем одновременно. Уточняем линии верхних и нижних век, радужную оболочку, зрачки, слезники, ноздри, крылья носа, уголки рта.

Расставляем цветовые акценты. Тёплые и чёткие (коричневые, красные) располагаем на границе максимально освещенных и теневых частей лица, там, где нужно подчеркнуть точный контур. Это позволит передать глубину и прозрачность тени, лежащей под наиболее выступающими частями лица (бровями, кончиком носа, подбородком).



## ЭТАП 11 : ЗАВЕРШЕНИЕ

Когда этюд почти готов, методом лессировки добиваемся колористического единства этюда. Холодным оттенком проходимся по освещённым местам. Влажной кистью соединяем цветовые пятна воедино. Добиваемся ещё большей мягкости в касаниях лица с фоном и волосами.

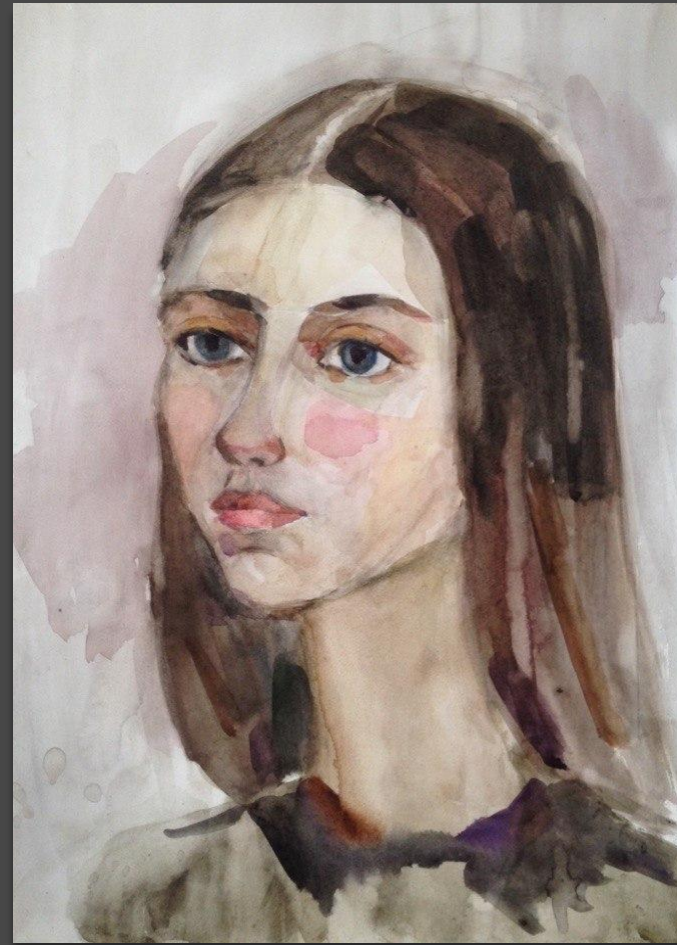
Тонкой кистью вымываем блики на глазах, придавая им живой блеск.



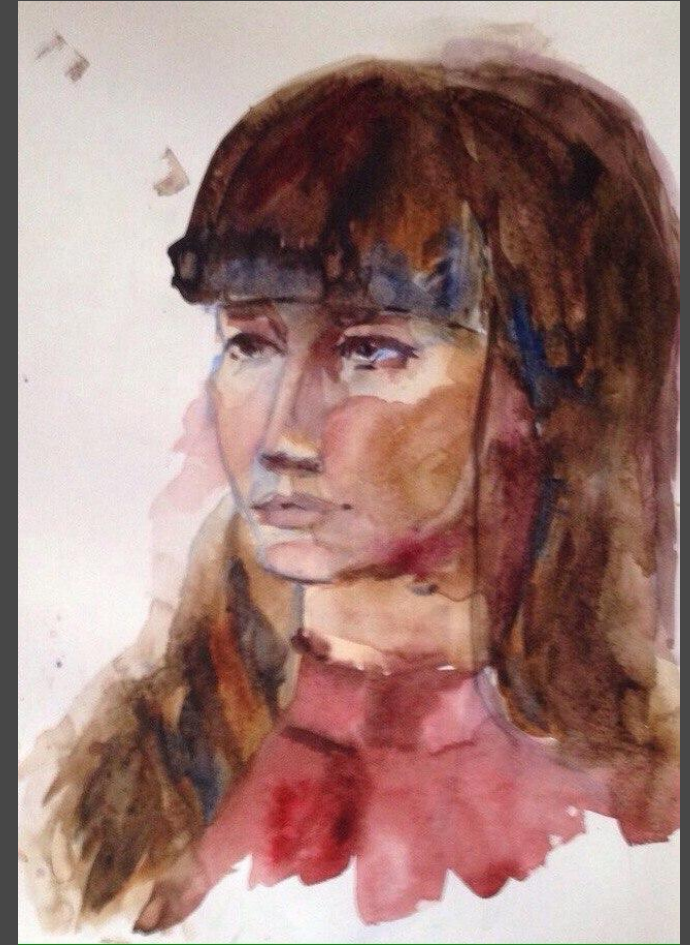
# РАБОТЫ УЧАЩИХСЯ



Воробьева Н.



Воробьева Н.



Семькина Е.