

ОТКРЫТЫЙ РЕГИОНАЛЬНЫЙ КОНКУРС ДЕТСКОГО ТВОРЧЕСТВА «ЛИЦА
ВРЕМЕНИ»

В РАМКАХ РЕГИОНАЛЬНОГО ПРОЕКТА

«ОТКРОЕМ ВРЕМЕНИ ЛИЦО»

ИССЛЕДОВАТЕЛЬСКАЯ РАБОТА О РОДНОЙ ЗЕМЛЕ С ЛЮБОВЬЮ

НАШ ЗЕМЛЯК: ХУДОЖНИК БЕЛОВ ПЕТР
СТЕПАНОВИЧ

НОМИНАЦИЯ: «ЛИЧНОСТЬ И ВРЕМЯ»

Выполнили: Капитонова

Ангелина

Капитонова

Анастасия

Самбаева Дарья

Фролова Дарья

Строкина Юлия

Самаркин Никита

Белов Трофим,

обучающиеся детского

объединения

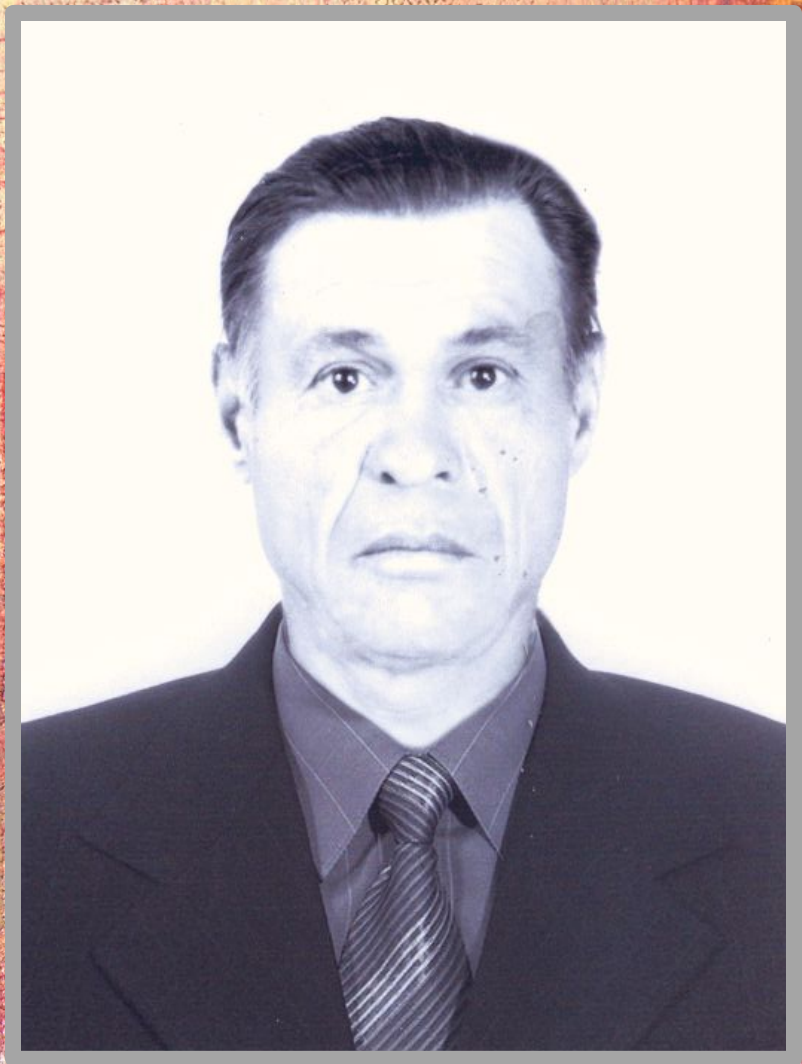
«Культура, традиции и быт чувашского
народа»

Цель исследования:

Сбор материала о нашем современнике, художнике, жителе с. Алешкино Сенгилеевского района Ульяновской области Белове Петре Степановиче. Популяризировать имя художника, привлечь интерес к его творчеству.

Задачи:

1. Познакомиться с творческой биографией художника-земляка П.С. Белова. Выявить истоки основной тематики его художественных полотен.
2. На основе анализа пейзажной живописи П.С. Белова показать истинную красоту природы родного края.
3. Сбор работ для пополнения школьного музея.
4. Создать слайдовую презентацию о творчестве художника- земляка для пополнения школьного музея.



Белов
Петр Степанович
(1931-1996)



Петр Степанович Белов родился 25 декабря 1931 года в селе Вырystайкино Сенгилеевского района Ульяновской области в простой крестьянской семье. Окончил Вырystайкинскую начальную школу, а затем 6 классов Елаурской средней школы. С 14 лет работал в колхозе «Свобода». Был призван в ряды Советской Армии. Отслужив, по комсомольской путевке попал в горнопромышленную школу г. Кемерово. Работал шахтером, заболел и в 1960 году вернулся в Алешкино. Любовь к рисованию приводит его в г. Казань, где он поступает в Казанское художественное училище. Молодой художник Белов П. расписывал стены Казанского театра им. М. Джалиля. В Казани он женится, у него рождается сын. Но семью Петр Степанович сохранить не смог - его тянуло на родину, а супруга не захотела ехать из города в село. Здесь он знакомится с девушкой Раисой из соседнего села Алешкино и переезжает жить к ней. Работает на ферме: зимой - животноводом, а летом - пастухом.

**СВИДЕТЕЛЬСТВО
О РОЖДЕНИИ**

Гр. Белов
Петр Степанович
(фамилия, имя, отчество)

родился (лась) 25 декабря 1931 г.
(прописью и цифрами год, месяц и число)

тысяча девятисот тридцать первого года

Место рождения ребенка: город, селение
с. Вырystайкино

район Сенгилеевский области, край, республика Ульяновская

о чем в книге записей актов гражданского состояния о рождении 1931 года декабрь месяца 6 числа произведена соответствующая запись за № 4

РОДИТЕЛИ: Побитное

Отец Белов
Степан Иванович
(фамилия, имя, отчество)

национальность татары

Мать Белова
Жауна Степановна
(фамилия, имя, отчество)

национальность т.б.

Место регистрации Вырystайкинский
(наименование и местонахождение Бюро ЗАГС)
с/о. Сенгилеевского р-на, Ульяновской обл.

Дата выдачи 14 февраля 1964

М. П. И-ЦН № 109929

Заведующий Бюро записей актов гражданского состояния Реманов



На фото: жена Петра Степановича Раиса Арсентьевна с семьей дочери Нины и соседками.

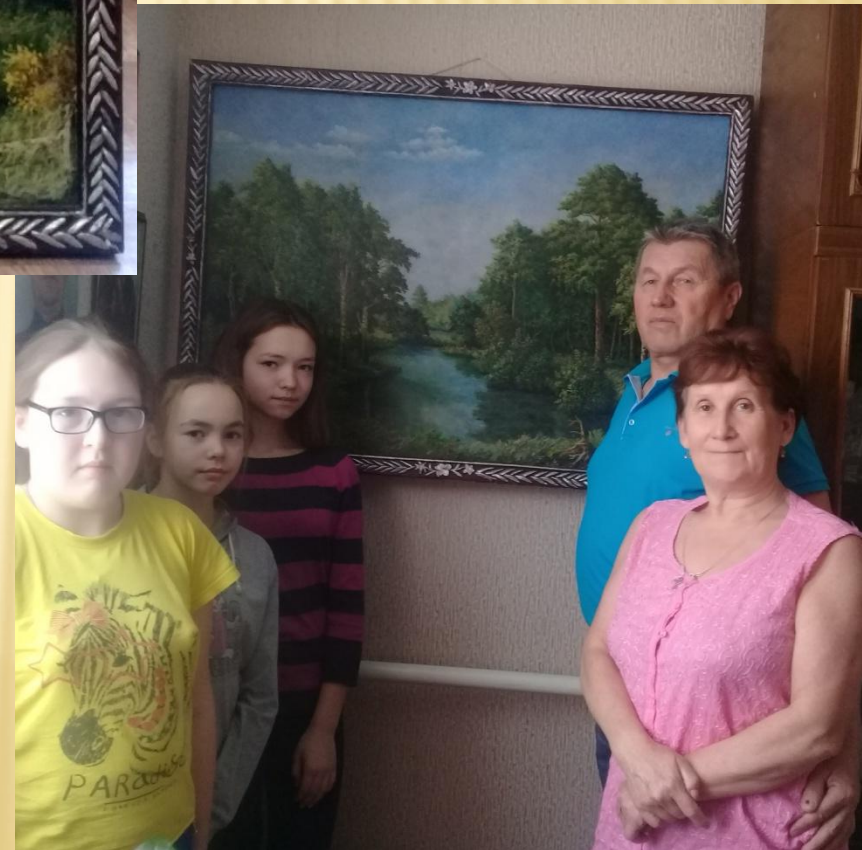
Петр Степанович в основном писал для себя, для души и дарил свои картины близким.

Каждая его работа имеет свою маленькую историю рождения, о которой нам рассказали их владельцы



ПОДАРОК ПЛЕМЯННИКУ
ИЛЬИНУ ЮРИЮ
АНАТОЛЬЕВИЧУ И ЕГО
СУПРУГЕ ВЕРЕ ИВАНОВНЕ
В ДЕНЬ ИХ
БРАКОСОЧЕТАНИЯ

**«УТИНОЕ ОЗЕРО»
(1983Г.)**

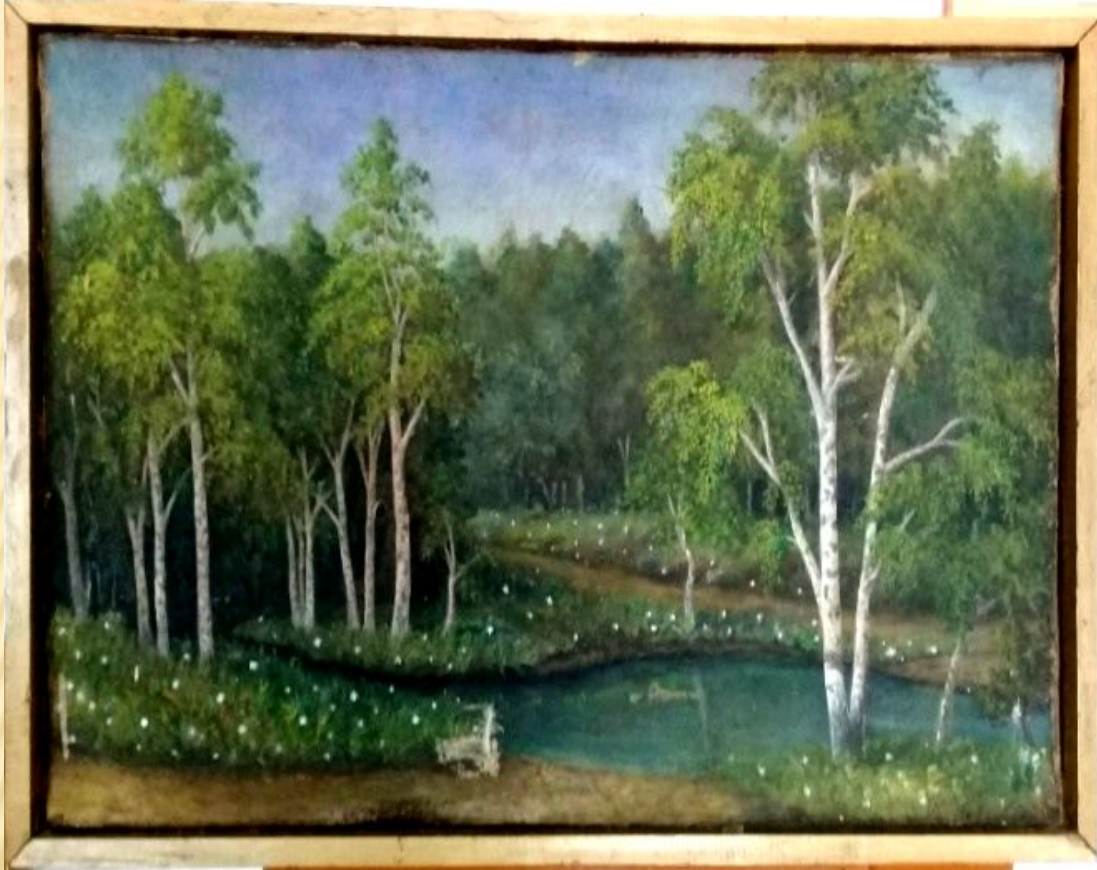




«ДВА ОХОТНИКА» (1978)

**Картину бережно хранит
Ильина В.И.,
родственница жены П.С.
Белова**



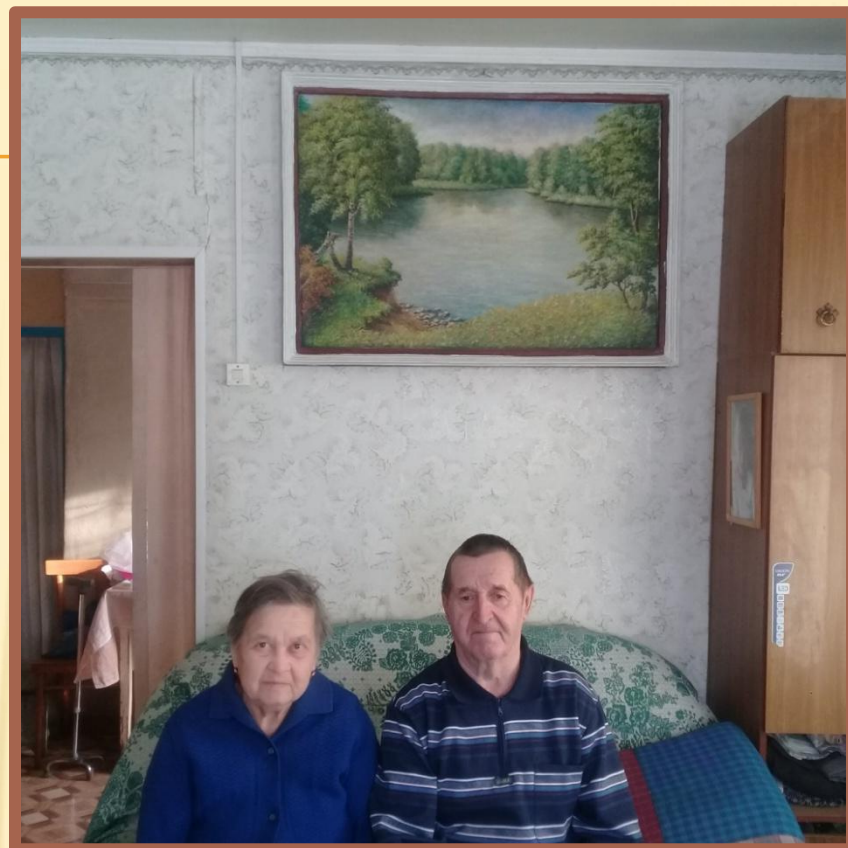


КАРТИНА ««ЛЕТО» (1983 Г.) »
ПОДАРЕНА ДРУГУ СТРОКИНУ
ВЛАДИМИРУ ФЕДОРОВИЧУ И
ПЕРЕДАНА ЕГО ДЕТЬМИ В
ШКОЛЬНЫЙ МУЗЕЙ





«У ЗАВОДИ» (1984
Г.)



КАРТИНУ «У ЗАВОДИ» БЕРЕЖНО ХРАНИТ СЕМЕЙНАЯ ПАРА ЖЕГАЛИНЫХ: АЛЕКСАНДР СТЕПАНОВИЧ И НАДЕЖДА АЛЕКСАНДРОВНА. КАК-ТО ЗАГЛЯНУВ ДОМОЙ К БЕЛОВЫМ АЛЕКСАНДР СТЕПАНОВИЧ УВИДЕЛ ЕГО КАРТИНЫ И БЫЛ ВОСХИЩЕН ИМИ. ПЕТР СТЕПАНОВИЧ ТУТ ЖЕ ПРЕДЛОЖИЛ ВЗЯТЬ НА ПАМЯТЬ ЛЮБУЮ, НО АЛЕКАСНДР СТЕПАНОВИЧ ПОПРОСИЛ ЕГО НАРИСОВАТЬ СЮЖЕТ С ВОДНОЙ ГЛАДЬЮ, ТАК КАК ОЧЕНЬ ЛЮБИТ ВОДНЫЕ ПРОСТОРЫ.

**ЕЛЕКОВЫМ : МИХАИЛУ ПЕТРОВИЧУ И НИНЕ ИВАНОВНЕ ПОДАРИЛ
КАРТИНУ « ЗА ГРИБАМИ », КОТОРАЯ БЕРЕЖНО ХРАНИТСЯ У ДОЧЕРИ
ВАЛЕНТИНЫ МИХАЙЛОВНЫ И ЕЕ МУЖА ВЛАДИМИРА ЯКОВЛЕВИЧА**



« За грибами » (1976 г.)



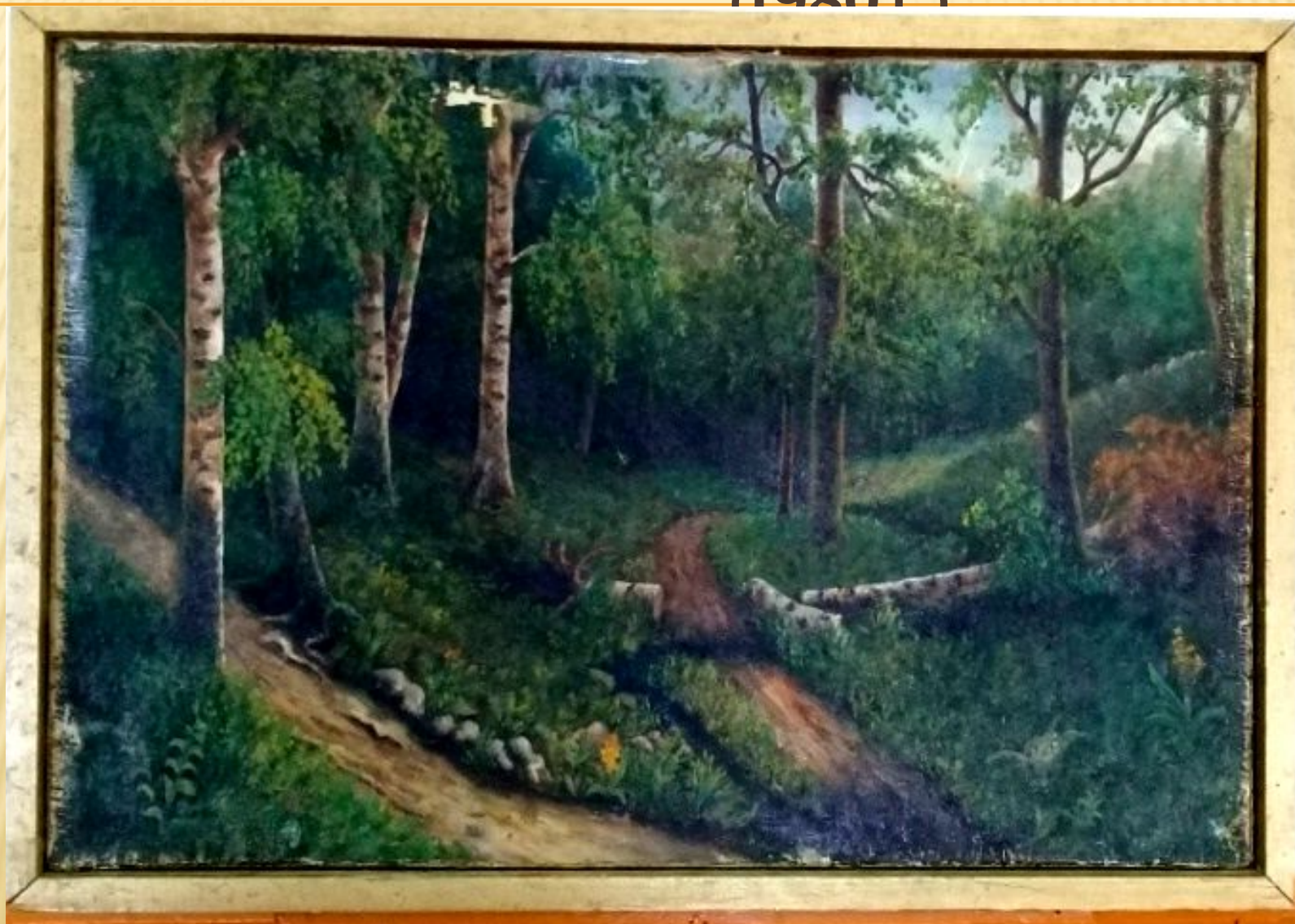
ПЕЙЗАЖ «ЛЕСНАЯ ТРОПИНКА» ПОДАРЕНА ШКОЛЬНОМУ МУЗЕЮ
НАВОЗНОВОЙ ЛИДИЕЙ ФЕДОРОВНОЙ.
А ПОПАЛА ОНА К НИМ В КАЧЕСТВЕ ПОДАРКА НА НОВОСЕЛЬЕ. МУЖ
ЛИДИИ ФЕДОРОВНЫ ВИТАЛИЙ АЛЕКСАНДРОВИЧ РАБОТАЛ
ЗАВЕДУЮЩИМ ФЕРМОЙ. ГДЕ ТРУДИЛСЯ П.С. БЕЛОВ.



«Лесная тропинка» (1981г.)

СЛЕДУЮЩИЕ ДВЕ КАРТИНЫ
«ГРИБНЫЕ МЕСТА» И «ЛЕСНОЕ
ОЗЕРО» НАПИСАНЫ ДЛЯ
ОФОРМЛЕНИЯ ПРАВЛЕНИЯ
КОЛХОЗА «ВПЕРЕД» В 1980
ГОДУ

**«ГРИБНЫЕ МЕСТА»
(1980 Г.)**





**«ЛЕСНОЕ ОЗЕРО»
(1980 г.)**

Творчество Петра Степановича никого не оставит равнодушным.

Исследовательская работа по теме «О родной земле с любовью» позволила выявить основы формирования эстетической культуры на примере деятельности художника П.С. Белова. В своей живописи он оставался верным родному сельскому краю, любил небо, солнце и ласковые синие сумерки, могучие деревья и цветы. Художник восхищался красотой своей малой родины, вынашивал замыслы, пока они не обретали убеждающую ясность, силу, простоту и красоту выражения. Главное, что мы поняли в процессе работы - умение ценить изобразительное искусство, видеть в нем гармонию человеческой души и природы, что мудрость и смысл жизни состоит в том, чтобы любить природу повседневно окружающую нас, любить людей и отдавать им свое творчество, искренне, от души, как это делал П.С. Белов.

СПАСИБО ЗА ВНИМАНИЕ!