

# Мастер-класс



## *МЕРЦАЮЩИЙ ПРУД*

Подготовила  
Ю.Р.Ластовенко,  
учитель искусства  
МБОУ «ООШ №75»

# Материалы:

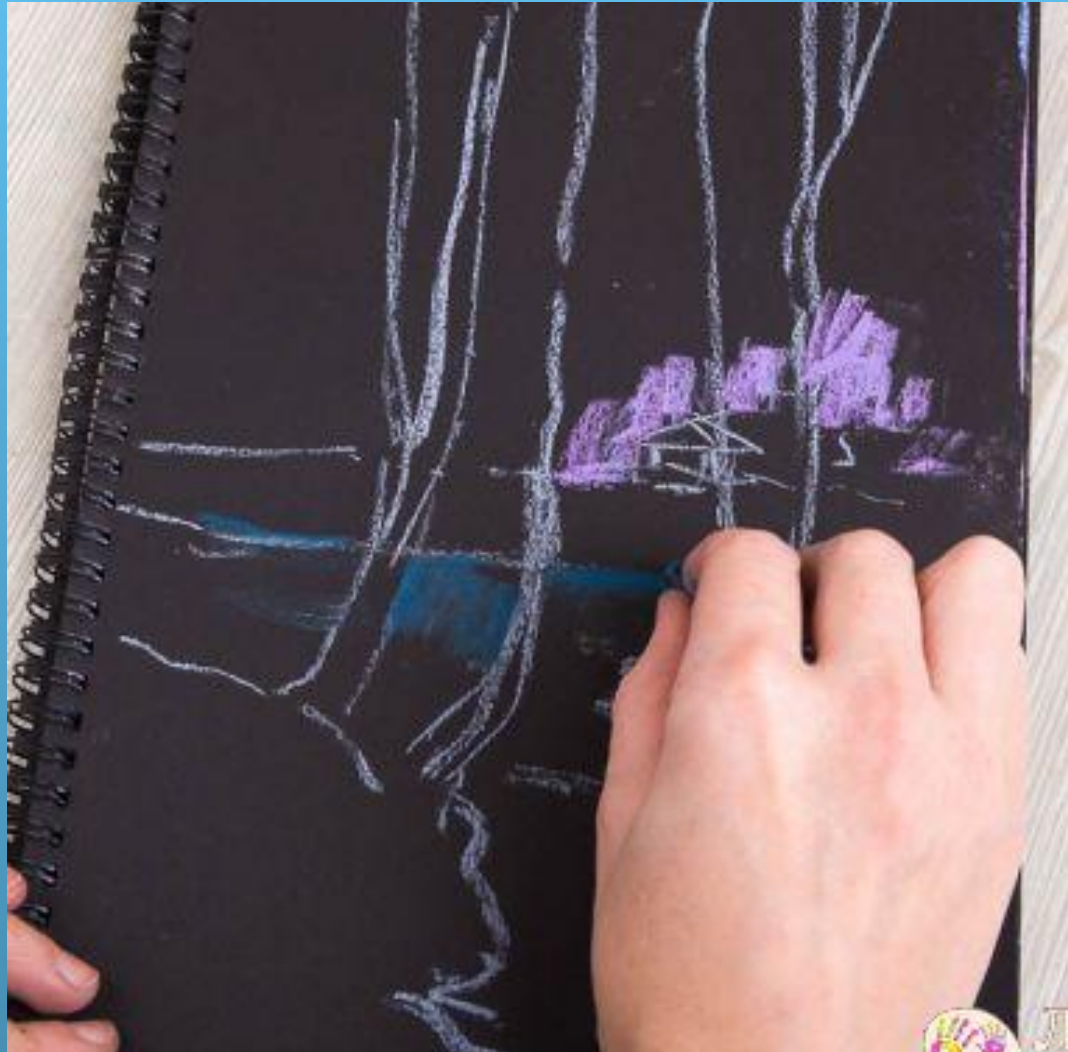
1. Чёрная бумага для пастели
2. Набор Пастели художественной

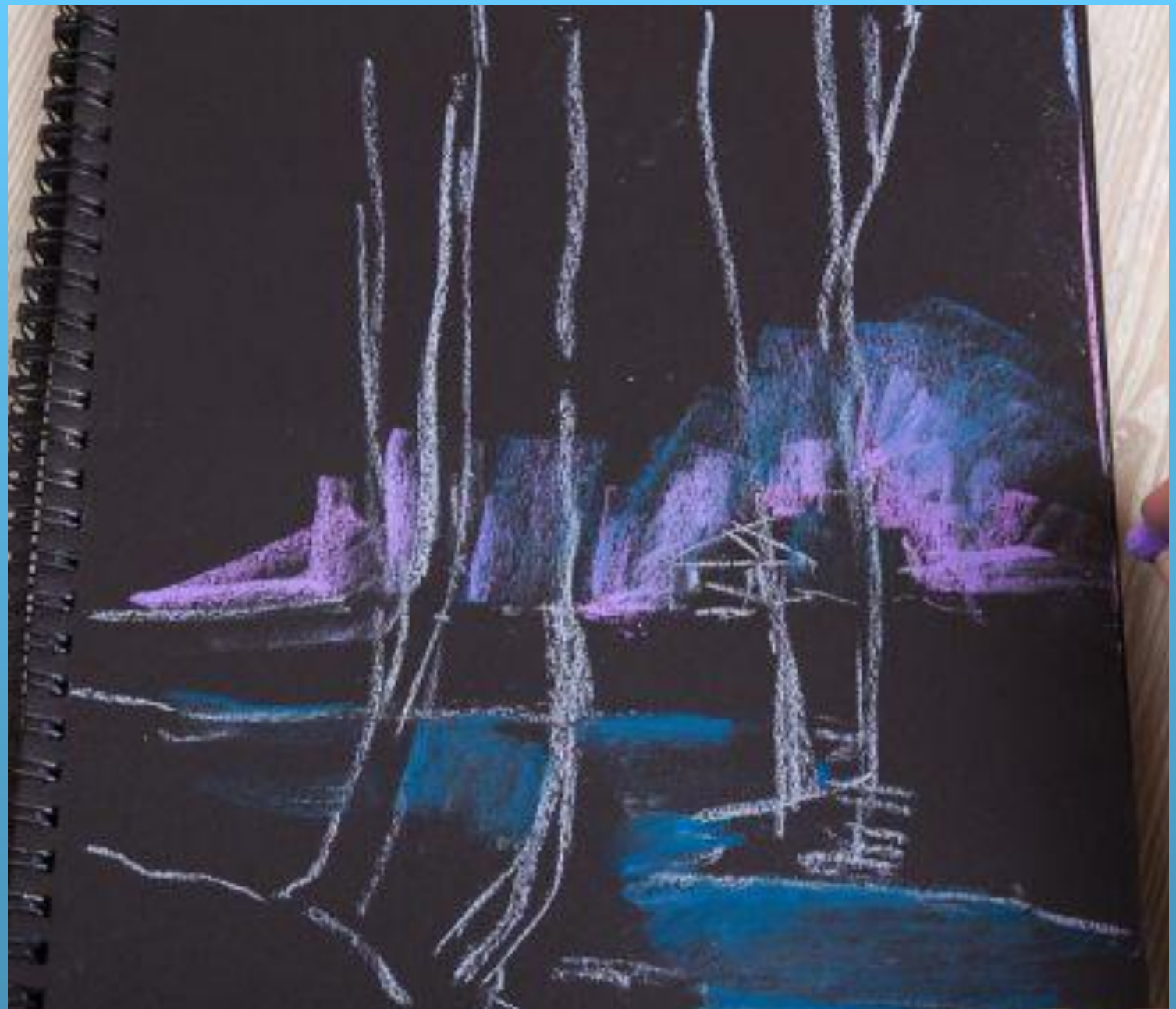


# Шаг 1. Наметим рисунок любимым светлым мелком.



**Шаг 2. Насыщенным синим цветом обозначим участки замёрзшей воды. Сиреневым – задний план.**





**Шаг 3. На переднем плане сразу наметим зоны света и тени на деревьях.  
Для берёз воспользуемся мелком яркого жёлто-розового оттенка на участках света и ярко-голубым в тени.**





Шаг 4. Снег на переднем плане смело  
нарисуем белым цветом.



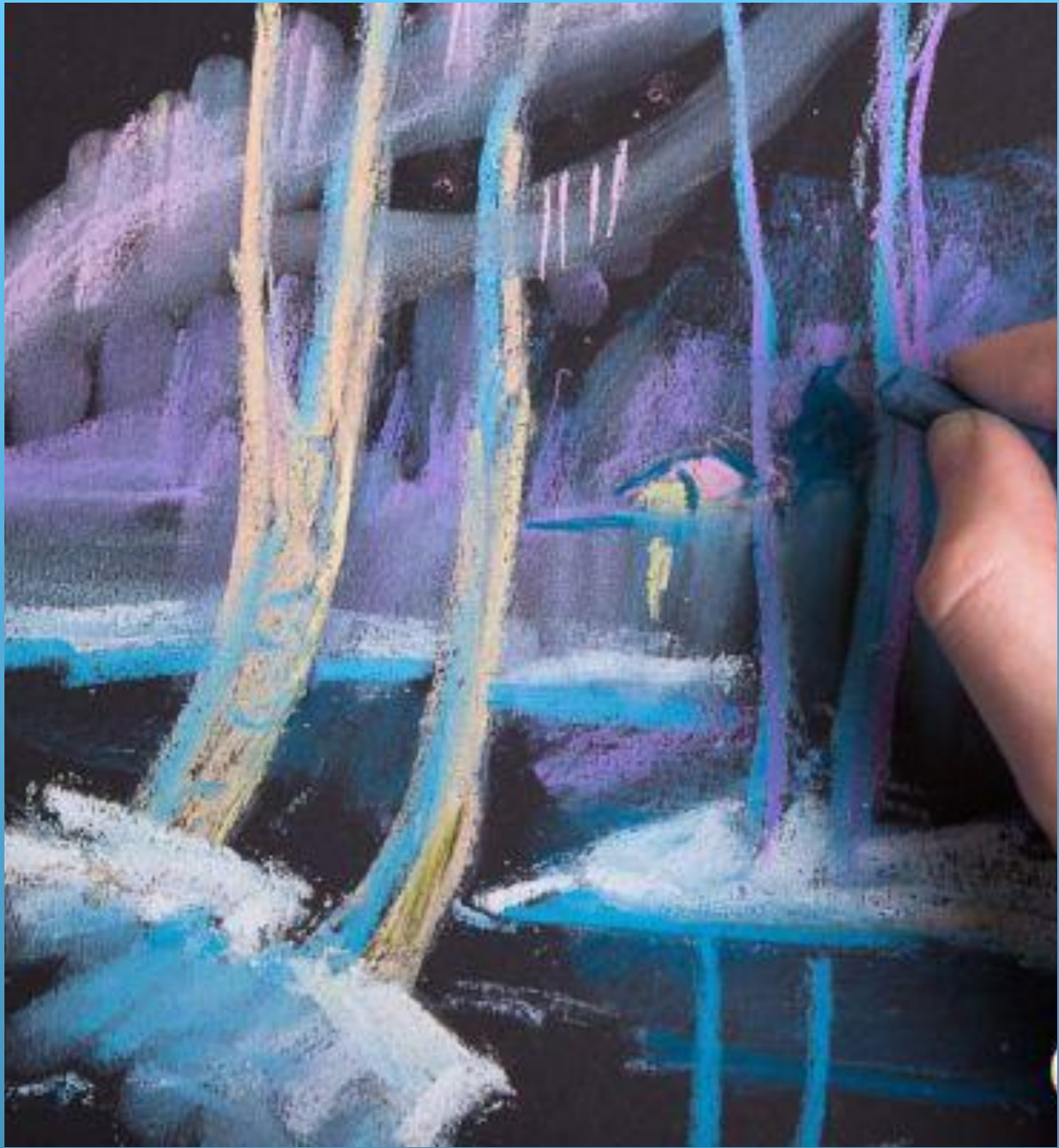




Шаг 5. Добавим в сугробы оттенки голубого. Цвет придаст снегу объём, появятся тени и глубина.

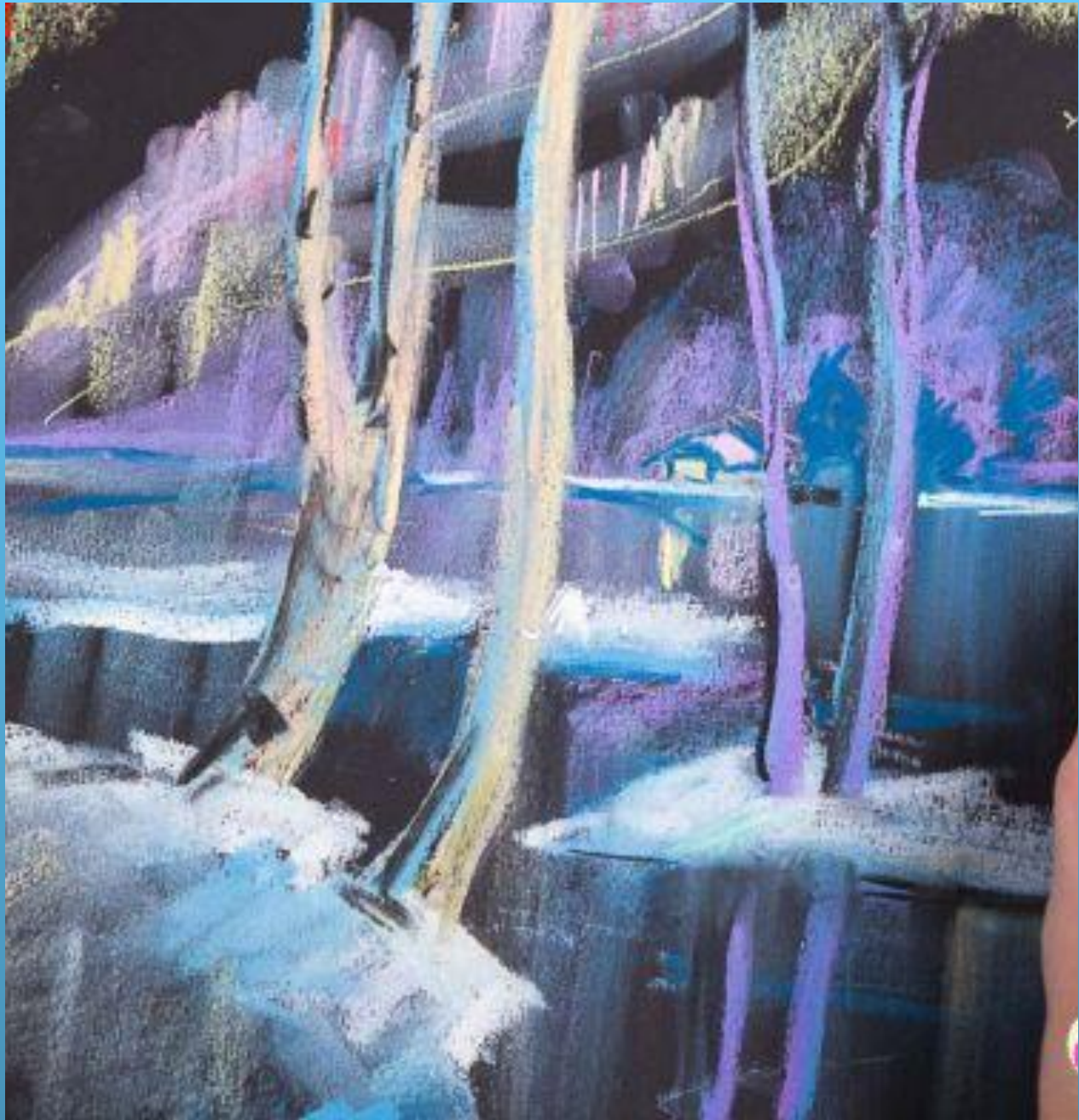


**Шаг 6. Теперь начнем работать с деревьями на среднем плане. Они не должны перетягивать на себя внимание, поэтому рисуем их холодными цветами – голубым, сиреневым. Чтобы рисунок не получился совсем холодным, добавим яркий акцент – светящееся окошко в домике на горизонте. Объединить все детали и оттенки на работе поможет фон – небо, лес на горизонте и вода. В рисовании фона воспользуемся приёмом растушёвки, так цвет получится мягче. Растушёвывать пастель можно пальцем или салфеткой.**





**Шаг 7.** Ещё один важный и красивый элемент рисунка – полярное сияние. Как и везде на фоне, нарисуем его с помощью растушёвки. Цвета можно выбрать любые, но будет лучше, если они смогут сочетаться со всей работой. Можно использовать светло-жёлтый, сиреневый, розовый.

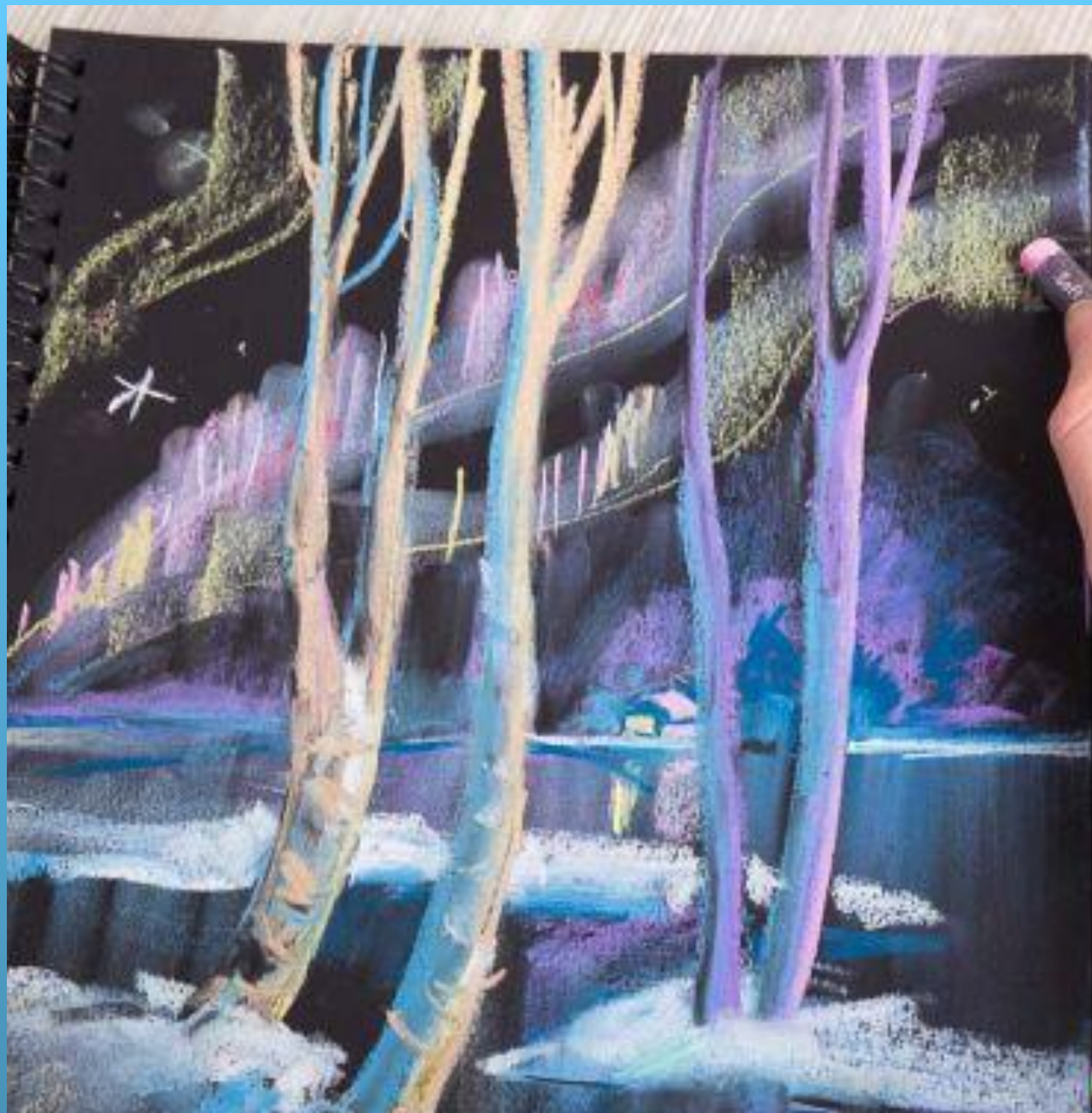






**Шаг 8. Добавим деталей в передний план.  
Ближним берёзам дорисуем ветки, сделаем ярче  
освещённые участки стволов.**





**Шаг 9. Последний этап работы –  
детализация. Проработаем  
детали, сделаем более  
контрастными тени, усложним  
рисунок берёзовой коры,  
нарисуем звёздочки в небе, чётче  
очертим границы снега и воды.**









# Работа готова!

