

# \* Пресвятая Богородица: житие и в иконописи.



Работу выполнила:  
Ученица 7А класса  
МБОУ Лицей №1  
им. Г. С. Титова  
Черноштан Марина  
Руководитель:  
Учитель истории  
Долгополова О. В.

# \* Пресвятая Богородица.



# \*Рождество Богоматери.



Родители Девы Марии, святые Иоаким и Анна были в возрасте, но до сих пор не имели детей. Они долго молились Богу и, наконец, святая Анна зачала Деву Марию.

# \* Детство Богородицы.



До 3-х лет Богородица жила с родителями.

# \* Введение во храм.



# \* Обручение с Иосифом.



По достижении 18 лет Дева Мария не могла остаться в храме и для неё традиционным обрядом был избран супруг, охранявший её и уважавший её обет.

# \* Благовещение Богородицы.



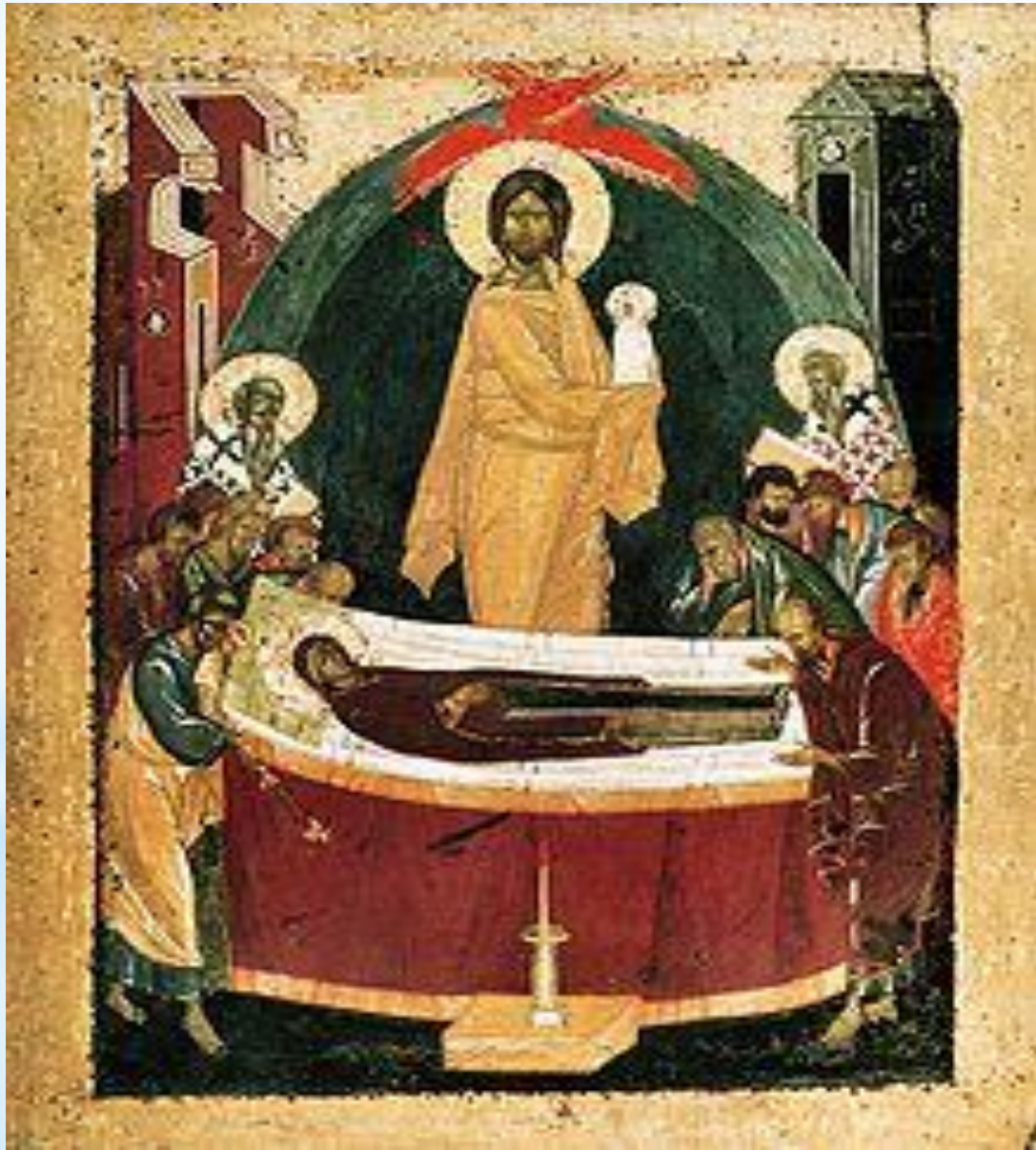
В доме Иосифа Мария работала над пурпурной церковной занавесой.

# \*Рождество Христово.





# \* Успение Пресвятой Богородицы.





Богоматерь на русских иконах всегда в печали, но печаль эта бывает разной: то скорбной, то светлой, однако всегда исполнена душевной ясности, мудрости и большой духовной силы, Богородица может торжественно «являть»

Младенца всему миру, может нежно прижимать Сына к Себе или легко поддерживать Его - Она всегда полна благоговения, поклоняется своему Божественному Младенцу и кротко смиряется с неизбежностью жертвы. Лиричность, просветлённость и отрешённость - вот

главные черты, характерные для изображения

Богородицы на русских иконах. Как замужняя женщина, Пречистая имеет на голове покрывало, которое называется мафорий. На челе и плечах Богородицы изображены три золотые звезды.

# \* Типы изображения на иконах Богородицы:

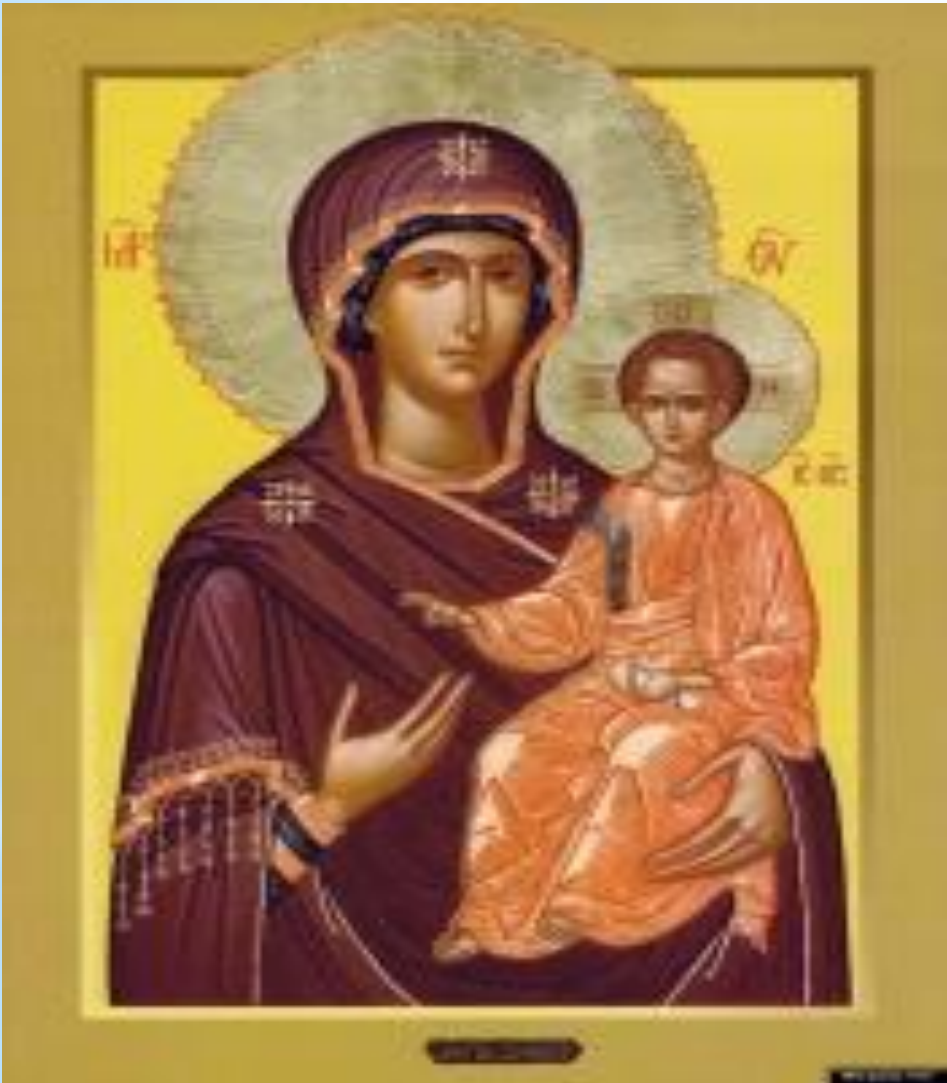
1. «Оранта»
2. «Одигитрия»
3. «Умиление»
4. «Всемилостивая»
5. «Заступница»

# «Оранта» («Молящаяся»)



Оранта в переводе с латинского языка означает молящаяся. Божия Матерь изображена на иконе обычно по пояс, с руками, поднятыми на уровень головы, разведёнными в сторону и согнутыми в локтях. (С древних времён этот жест обозначает молитвенное обращение к Богу). На Её лоне, на фоне круглой сферы - Спас Эммануил. По-другому этот образ называется «Знамение».

# «Одигитрия» («Путеводительница»)



На этой иконе мы видим Божию Матерь, правая рука которой указывает на Христа, восседающего на левой руке. Изображения строгие, прямоличные, головы Христа и Пречистой Девы не касаются друг друга. Богородица как бы говорит всему человеческому роду, что путь истинный - это путь к Христу. На этой иконе Она предстаёт путеводительницей к Богу и вечному спасению.

# «Всемилоостивая»



Иконы этого типа объединяет один общий признак: Божия Матерь изображена сидящей на престоле.

На коленях Она держит Младенца Христа. Престол символизирует царственную славу Богородицы, совершеннейшей из всех рожденных на земле людей.

# «Заступница»



На иконах этого типа Богородица изображается в полный рост, без Младенца, обращённой вправо иногда со свитком в руке. В православных храмах этот образ находится на видном месте - слева от иконы «Спас на силах», главного изображения в иконостасе.

# «Умиление»



На иконе «Умиление» мы видим Младенца-Христа, припавшего левой щекой к правой щеке Богоматери. Икона передаёт полное нежности общение Матери и Сына. Поскольку Богородица символизирует также Церковь Христову, икона показывает нам всю полноту любви между Богом и человеком. Любовь соединяет на иконе небесное и земное, божественное и человеческое.

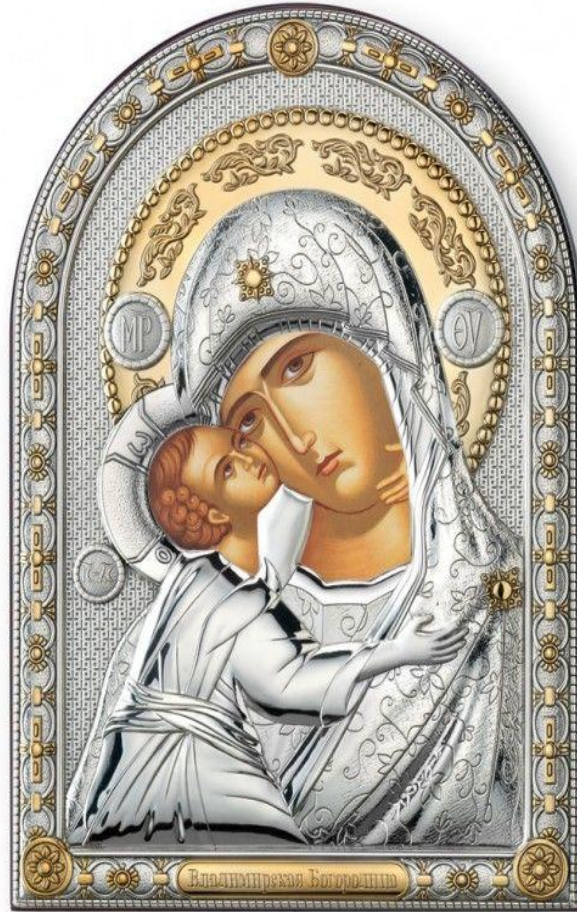




\* Владимирская икона Божьей матери.



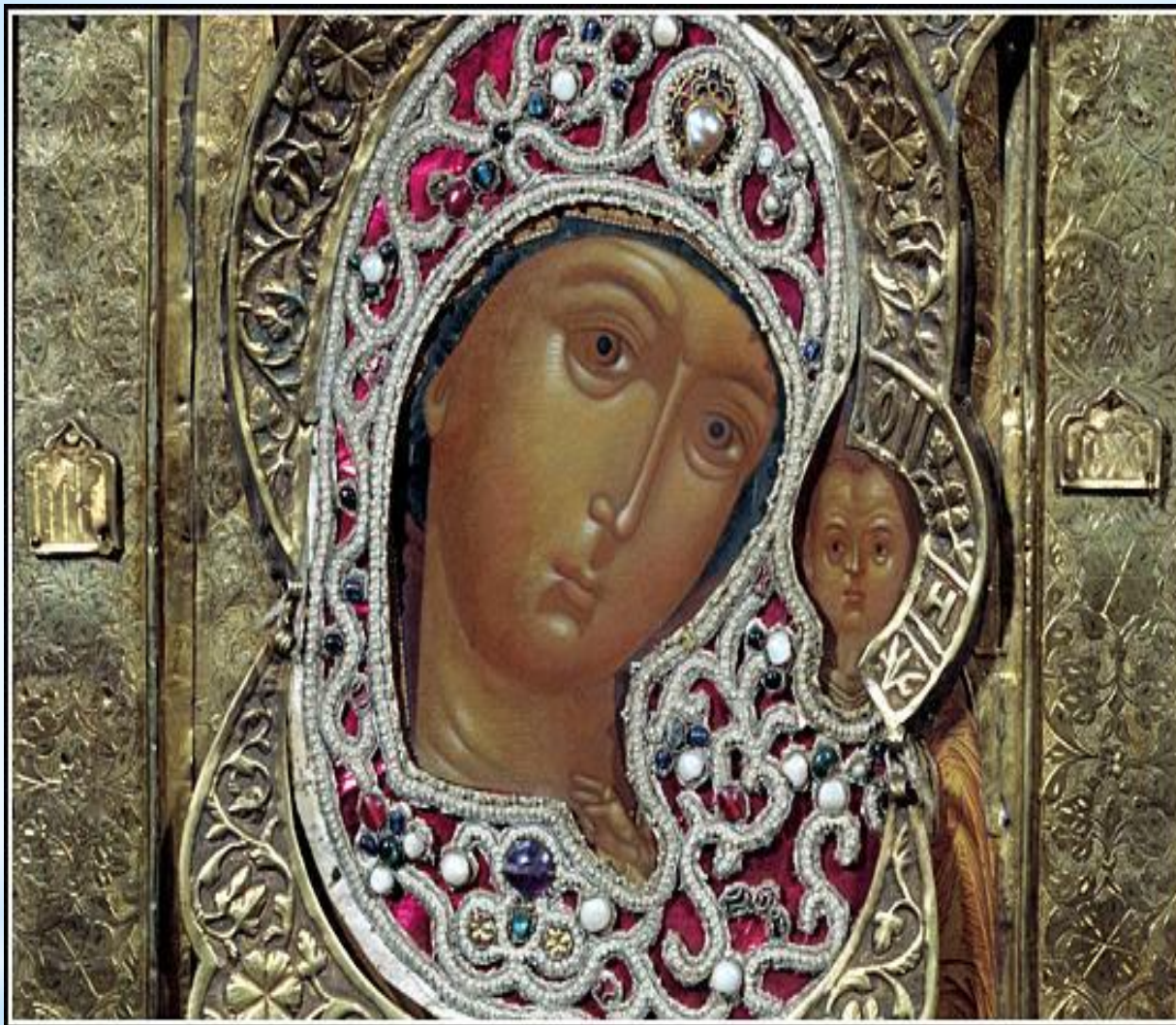
\* Владимирская икона Божьей матери.



\* Владимирская икона Божьей матери.



\* Владимирская икона Божьей матери.



\* Казанская икона Божьей матери.



\* Казанская икона Божьей матери.



\* Казанская икона Божьей матери.



\* Казанская икона Божьей матери.





\* Икона Божьей матери семистрельная.



\* Икона Божьей матери семистрельная.



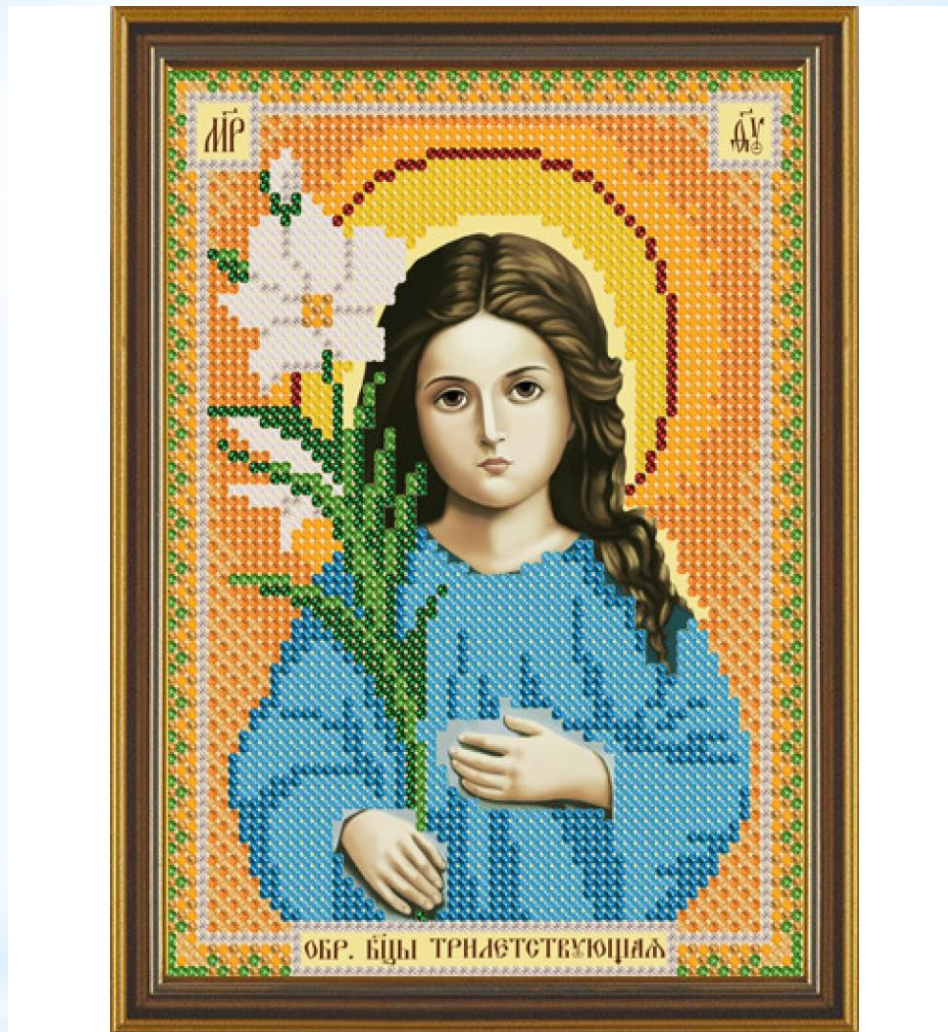
\* Икона Божьей матери семистрельная.



\* Икона Божьей матери семистрельная.



\* Трилетствующая икона  
Богоматери.



\* Трилетствующая икона  
Богоматери.



\* Трилетствующая икона  
Богоматери.



\* Трилетствующая икона  
Богоматери.



\* Спасибо за внимание!!!

