

Связь одежды с пластикой тела Древней Греции



Эстетический идеал красоты

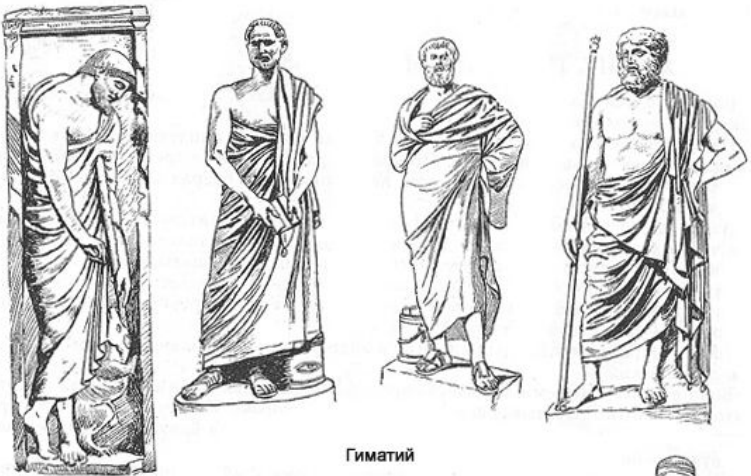


Идеал атлета-гражданина воплощен греческим художником Поликлетом в бронзовой статуе **«Дорифор»** («Копьеносец»). Скульптор написал теоретический трактат «Канон», в котором изложил свои взгляды на наиболее гармоничные пропорции человеческой фигуры. За единицу измерения была принята длина тела человека, где голова составляет одну седьмую ее часть.

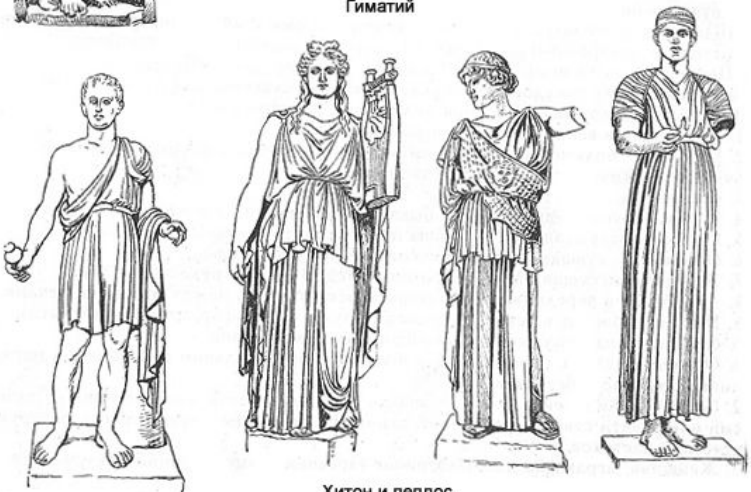


Несмотря на ограниченные права женщины в греческом обществе, женские образы в искусстве также отражают идеал разносторонне развитой, здоровой, цельной личности. Такова, например, **статуя богини Афродиты, известная под названием Венеры Милосской**. Красоту лица богини составляют правильные прямые линии носа и подбородка, невысокий лоб, обрамленный короткими завитками волос с прямым пробором. Большие выпуклые глаза подчеркнуты округлой линией бровей.

Одежда древних греков



Гиматий



Хитон и пеплос



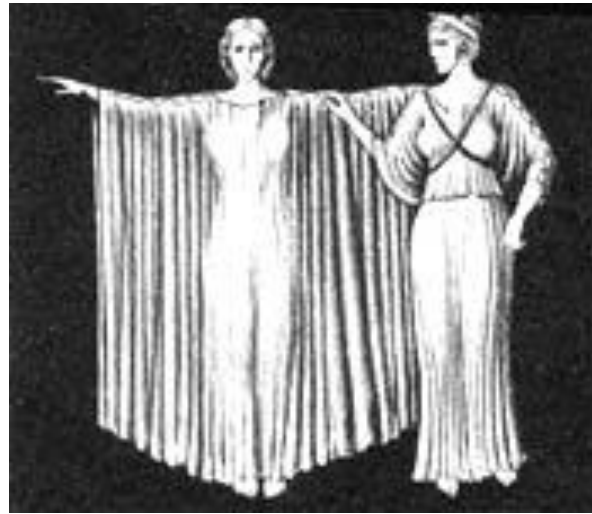
Хитон и хламида



Самая древняя одежда, как её изображает скульптура, возникшая еще под египетским влиянием, представляет собой весьма тяжелую драпировку, которая скрывает человеческое тело. Это была грубая шерстяная ткань, которую, по сообщению греческого историка Геродота, кустарным способом выделывали дорийцы.

Гомер описывает одежду из этого материала, как «**лохматый плащ**», который еще нельзя было задрапировать в мягкие складки. Эта женская дорическая одежда, вероятно, самый древний тип греческого платья. Изготавливалась она из шерсти и называлась **пеплос (peplos)**, который был весьма тяжел.

Пеплос



Отличительной особенностью женского хитона раннего времени (хитона дорического) является отворот его верхнего края, так называемый **диплоидий**. Он играл большую декоративную роль в костюме, украшался вышивкой, аппликацией, расписным орнаментом, мог выполняться из ткани другого цвета. Длина отворота могла быть различной: до груди, бедер, коленей. В зависимости от соотношения длины диплоидия и других частей хитона создавались определенные пропорции фигуры.



*Кора Эетидика.
Около 480 г. до н. э.
Музей на Акрополе,
Афины*



«Меланхолическая» Афина.
Рельеф, около 460 г. до н. э. Музей
на Акрополе, Афины. В качестве
эмблемы её власти на голове у
богини шлем. Она одета в
подхватенную поясом пеплу, которая
ниспадает симметричными
складками до щиколотки.



***Афина.** Деталь метопы из храма Зевса в Олимпии.
Перед 460 г. до н.э.*



***Богиня победы (Ника),
надевающая сандалию.
Деталь балюстрады храма
богини Ники в Афинском
Акрополе. Конец V века до н.э.***



*Женщина наливает вино старцу. Роспись на дне килика V век до н.э.
Лувр, Париж. Оба одеты в хитоны, ниспадающие складками; кроме того,
на старце - гиматион, а на женщине - хламис.*



**Стоящая муза.
Рельеф.
Мантинья.
Национальный
музей, Афины.
Поверх длинного
хитона
наброшен
широкий,
собранный в
складки
гиматион.**



***Кариатида из храма Эрехтейон на
Афинском Акрополе.***

*Около 420 г. до н. э. Девичья фигура
облачена в типичную греческую женскую
одежду — пеплу, без рукавов, сильно
присборенную и касающуюся земли, которая
прихвачена поясом.*



Афина, V в. до н.э.

В качестве эмблемы её власти на голове у богини шлем. Она одета в подхваченную поясом пеплу.

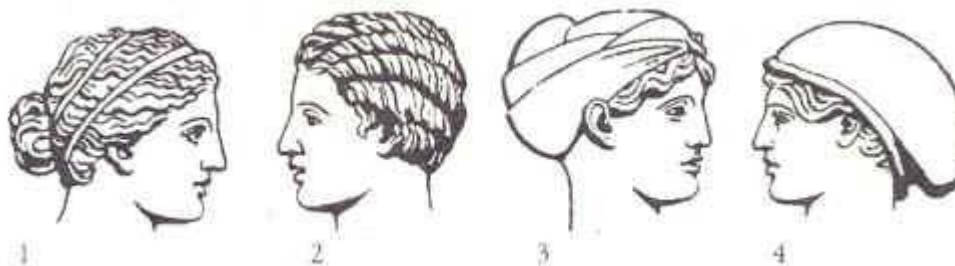


**Деметра, V в.
до н.э.**

Богиня одета в подпоясанную пеплу, которая скреплена на плечах фибулами, и ниспадает к земле тяжёлыми складками



Женщина с веером. IV в. до н.э.
Женщина одета в длинный хитон,
поверх которого наброшен мягко
присборенный гиматион; на голове у
неё шляпа (т.н. пилос); в руке - веер в
виде сердца.



Женские прически:

1 – с узлом ; 2 – прическа в форме дыни

3 – с платком; 4 – с чепчиком.



***Орфей у фракийцев. Античная посуда из
Гелы, V век до н. э.***

*Государственный музей, Берлин. На
вооруженных фракийцах шлемы и хламиды.
Орфей с длинными волосами и венком на голове
одет в гиматион.*

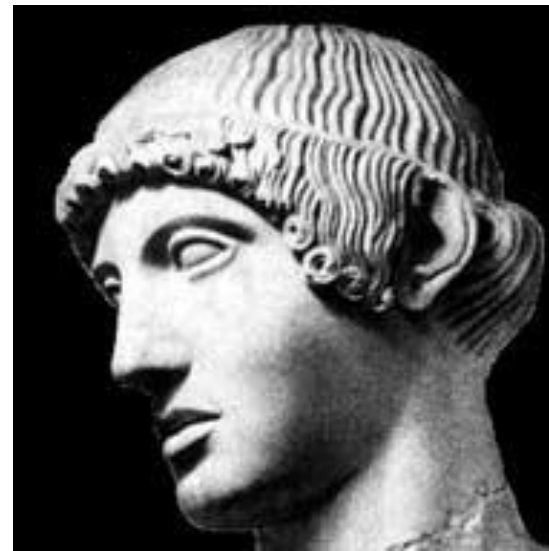


***Пелей борется с Фетидой.
Фрагмент росписи килика
«мастера Пейтина»,
V век до н.э.***

*Государственный музей, Берлин.
Художник, вероятно, несколько
стилизовал одежды обеих
фигур, они изображены слишком
богато, складки симметричны,
почти орнаментальны. На Пелее
короткий мужской хитон, Фетида
одета в широкий гиматион.*

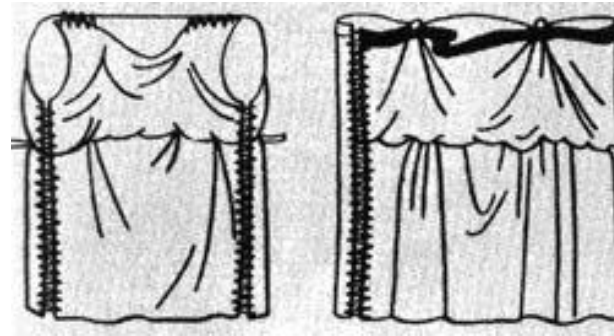


Орфей у фракийцев. V в. до н.э.
На вооружённых фракийцах шлемы и
хламиды. Орфей с длинными
волосами и венком на голове одет в
гиматион.



**Голова Аполлона. V в.
до н.э.**

У бога типичная для
того времени причёска -
волосы стянуты узким
ремешком, спереди
равномерно завиты



Мужская одежда состояла из двух частей: **хитона** и **гиматия**. В соответствии с нашими представлениями хитон был нижней одеждой. Чаще всего его изготавливали из куска шерстяной или льняной ткани, сложенной по вертикали вдоль левого бока туловища и скрепленной на плечах двумя пряжками — **фибулами**.



Хитон



Гиматий



Хламида



Всадник с конем из торжественного панафенейского сопровождения. Деталь западного фриза Парфенона на Афинском Акрополе. Около 440 г. до н. э. Юноша одет в короткий хитон до колен, который дополняет хламис, скрепленный спереди под горлом застежкой, перекинутый назад и ниспадающий складками вниз по спине, один конец которого переброшен у юноши через руку.

Вывод:

В античной культуре тело человека впервые стало рассматриваться как зеркало, отражающее единство и совершенство мира

Организованность или устройство одежды диктовались, с одной стороны, материалом, с другой, модой той эпохи. Пропорциональность одежды выражалась в её гармоничности и уравновешенности. Все следовали девизу, сформулированному когда-то в Греции, - **«все в меру»**. И никогда здесь не было модной эксцентричности, которая нарушила бы пропорции и гармонию одежды.

Укажите термины, соответствующие следующим определениям:

1. Женская одежда греков, состоявшая из прямоугольного куска ткани жёлтого, голубого или фиолетового цвета с поясом. (Б)
2. Верхняя одежда у греков; представляла собой отрез ткани, которым оборачивали тело, скрепляя её пряжкой на правом предплечье или же под шеей. (В)
3. Накидка у греков, которую использовали как плащ: женщины надевали на пеплос или хитон, а мужчины на голое тело или хитон. (Г)
4. Женская и мужская нижняя одежда, тип рубахи из шерсти или льна. Он перепоясывался в талии и имел рукава или рукавные прорехи. (А)
А) Хитон;
Б) Пеплос;
В) Хламида;
Г) Гематий.