

Художественная культура Китая

Китай все страны мира превзошел,
Во всех искусствах до вершин дошел.

Алишер Навои

На культуру Китая существенным образом повлияло отношение к природе, как органичному целому, живущему по своим законам. В китайском искусстве человек лишь малая частица природы. Значительное влияние на развитие культуры оказали религиозно-философские учения, и в первую очередь конфуцианство и буддизм.

ШЕДЕВРЫ КИТАЙСКОЙ АРХИТЕКТУРЫ

Особенностью китайского зодчества является искусное, тщательно продуманное расположение зданий на фоне природы, умение найти для них наиболее живописное и в то же время естественное место.

Наиболее высокого развития художественная культура древнего Китая достигла в период Цинь и Хань (III век до нашей эры – III век н.э.) Самым главным памятником эпохи стало сооружение Великой китайской стены.



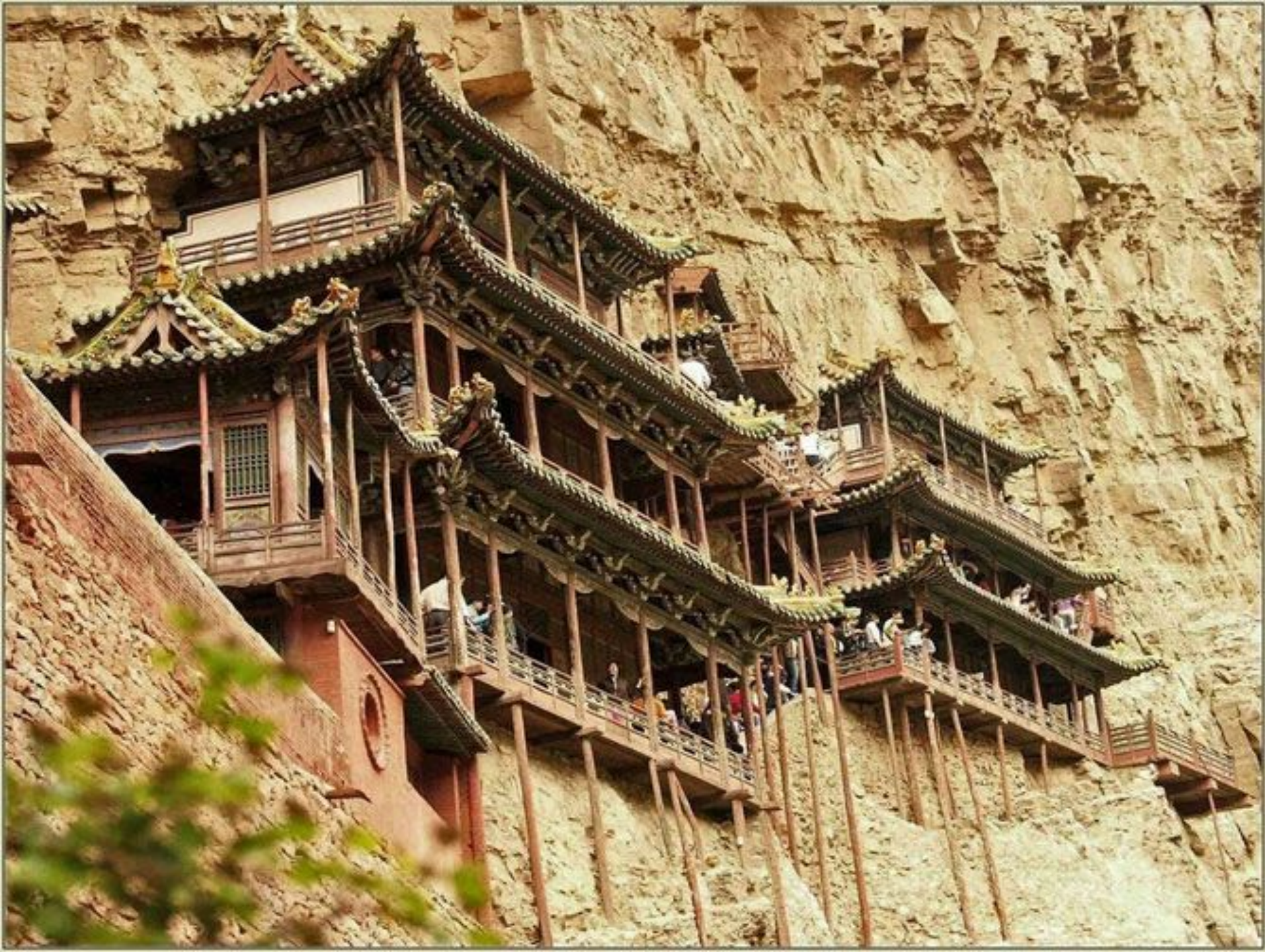


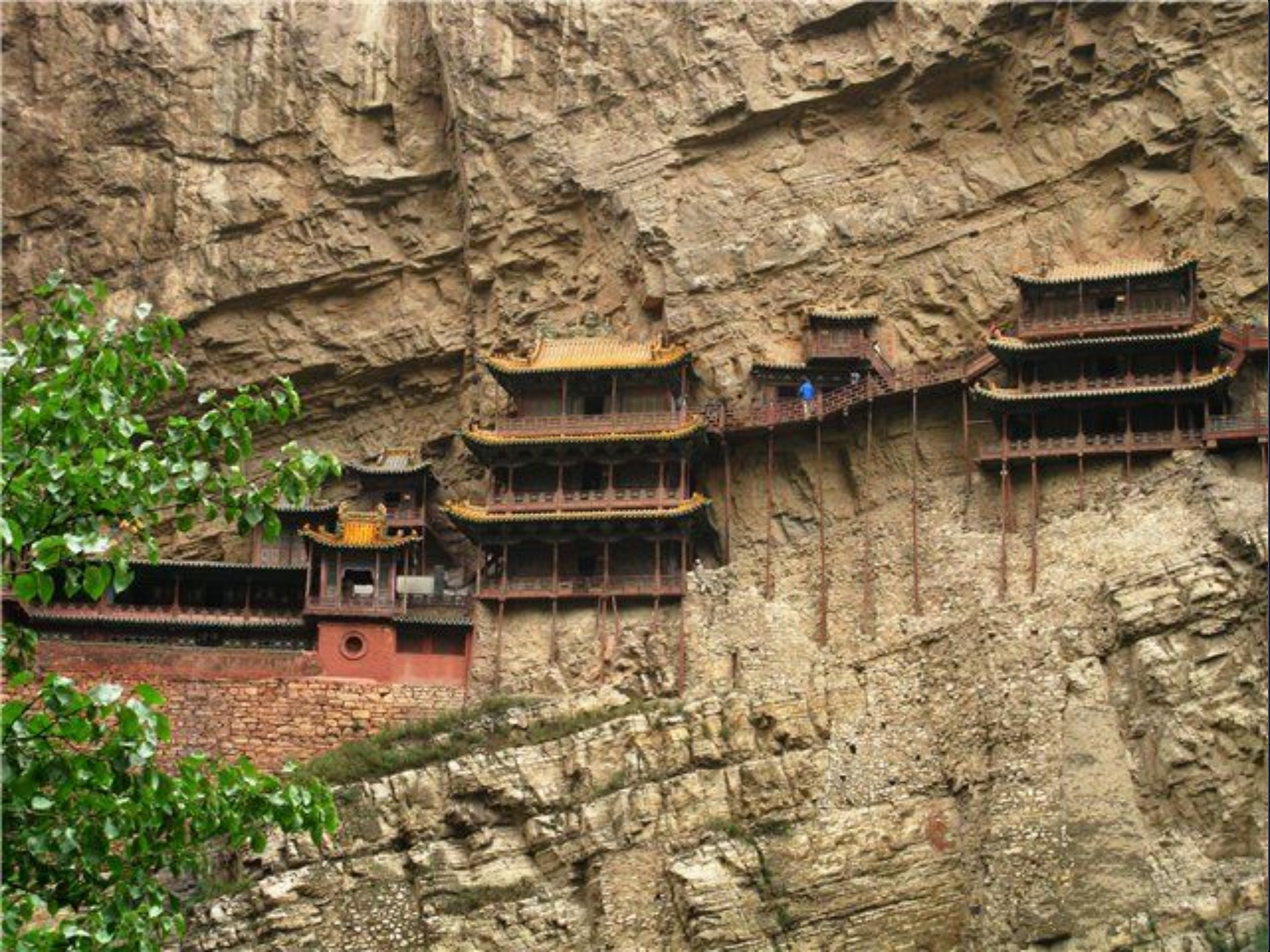




Великая китайская стена – IV –III вв. до н. э. – XV в. 5 тыс. км вдоль всей северно-западной границы. По верху проложена дорога шириной в 5 – 8 м, каждые 100 – 150 м по всей длине расположены массивные прямоугольные башни. Олицетворяет мощь великой китайской державы.

Монастырь Юньган принадлежит к шедеврам мировой архитектуры. Почти 2 км тянется скала высотой 60 м, в которой на разной высоте находится свыше 20 пещер. Некоторые из них достигают высоты 15 м и удалены вглубь скалы на 9 – 10 м. Каждая из пещер посвящена определенному буддийскому божеству. Внутри заполнена множеством скульптурных изображений святых и рельефами на темы буддийских сказаний и легенд.







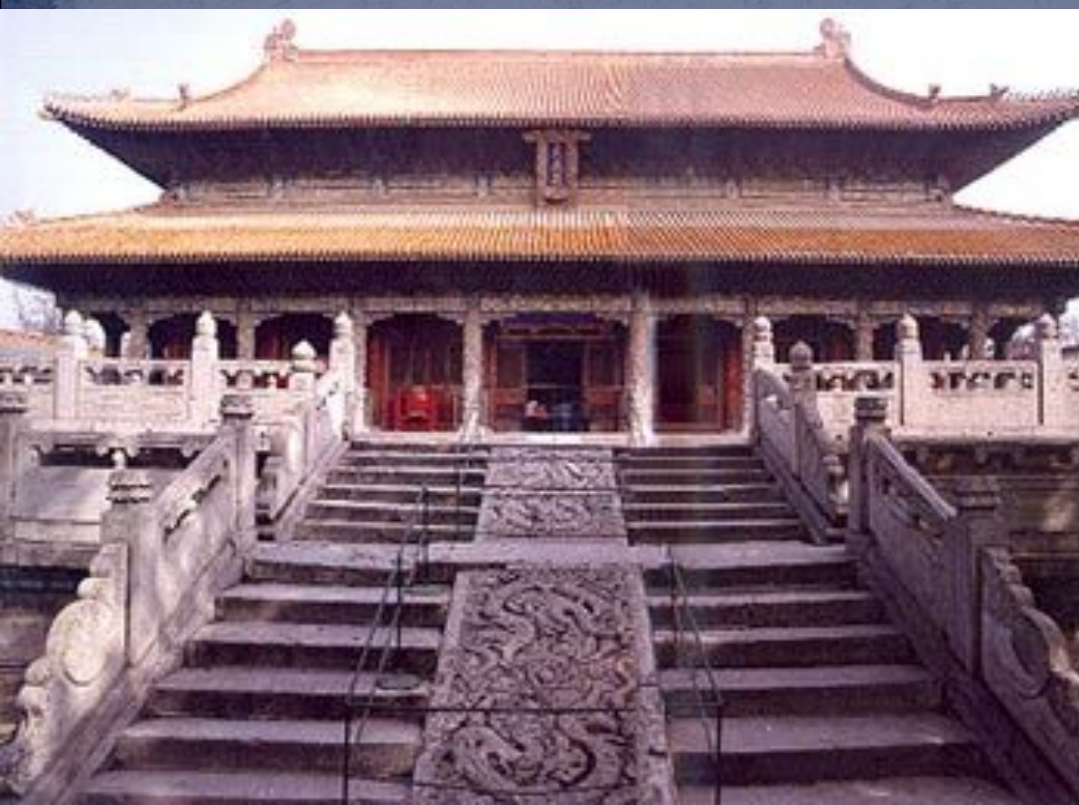
Снаружи скала украшена барельефами и колоссальными статуями Будды, запечатленного в состоянии самоуглубления и покоя.

В период раннего средневековья появился на земле совершенно новый вид архитектурного сооружения – пагода. ПАГОДА – буддийское мемориальное сооружение и хранилище реликвий, имеет вид павильона или многоярусной башни, возникла в Китае.



64м высотой. 7 этажей, отделенных друг от друга карнизами, сужаются к вершине пагоды, подчеркивая ее устремленность к небу. Иллюзию высоты еще в большей степени создают закругленные кверху окна, расположенные в центре каждого яруса.

Одна из лучших пагода Даяньта (или Большая Пагода Диких Гусей).



Основной формой культовых и жилых зданий в Китае является прямоугольный в плане деревянный павильон, главной особенностью которого – большие резные кронштейны, поддерживающие крышу. ПАВИЛЬОН – небольшая легкая отдельностоящая постройка открытого характера, связанная с природой.



Высокая, двух- или четырехскатная крыша – характерный элемент китайской архитектуры. Скаты крыш имеют сложную изогнутую форму, ее концы на углах загибаются вверх. На коньках крыши и на ребрах укреплялись керамические фигурки с изображением фантастических животных и драконов, а позднее к краям крыши стали подвешивать колокольчики.



Эмблемой Китая стал Храм Неба в Пекине.



Садово-парковый комплекс
Бейхай в Пекине.

В симметричную планировку Императорского сада включены горки, бамбуковые рощи. Посадки из редкостных деревьев и кустарников, изящные павильоны и беседки, около 700 мозаичных панно, коллекция камней.



www.tls-group.net





Lola





Скульптура Китая

Скульптура всегда пользовалась особой популярностью в Китае.

Погребальный ансамбль в провинции Шэньси





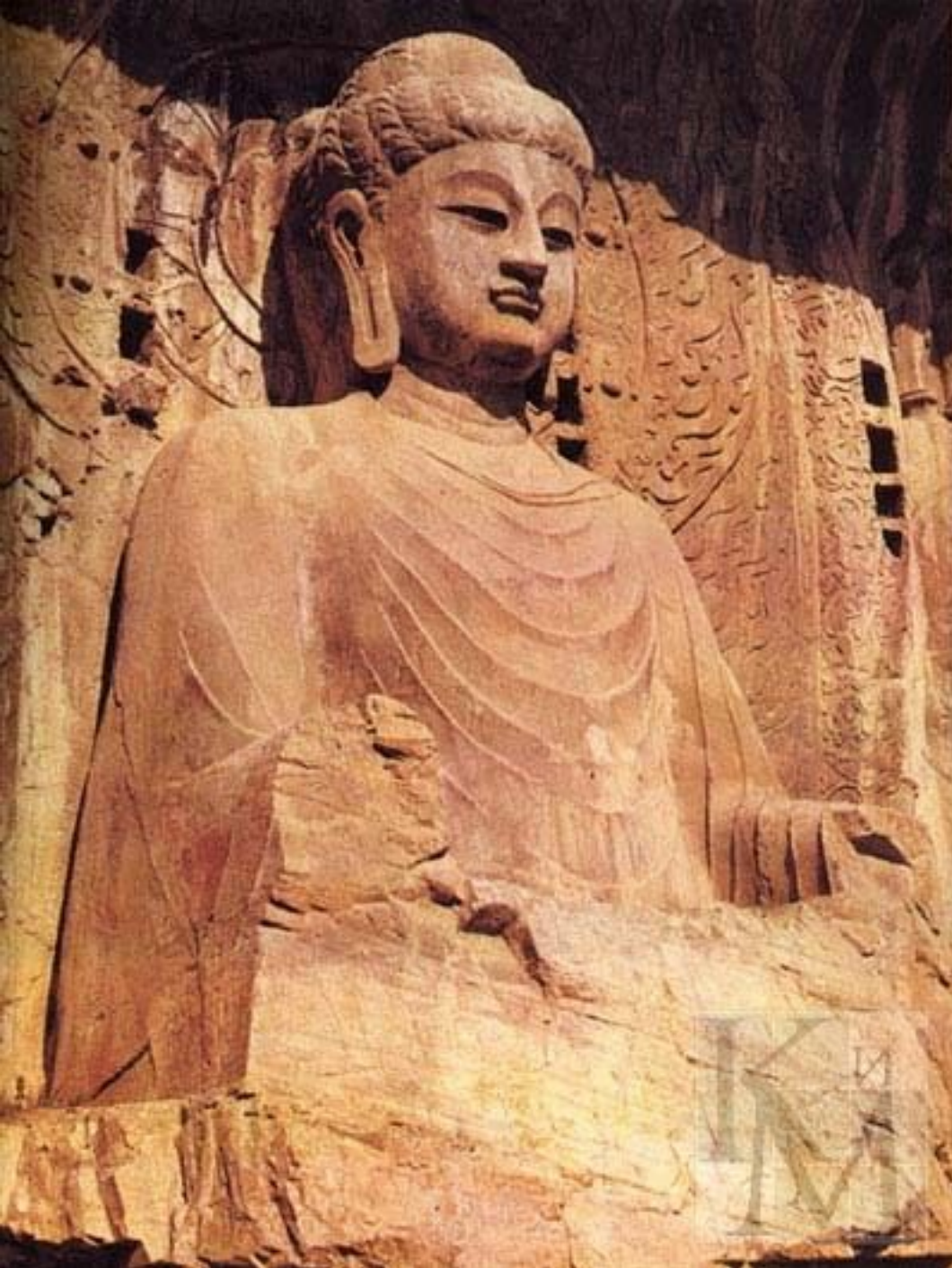


В подземных коридорах погребального комплекса было обнаружено 10-тысячное войско, выполненное из терракоты. Солдаты и офицеры, лучники и пехотинцы, колесничие и всадники в натуральную величину, с полным военным снаряжением. Все фигуры отличаются удивительным правдоподобием и разнообразием движений. Здесь было обнаружено более 130 глиняных колесниц и 500 скульптур лошадей. Построенное в боевом порядке терракотовое войско предано охраняло покой своего правителя.

Погребальный ансамбль близ Сиань

украшают скульптурные произведения, в которых были воспроизведены сцены придворной жизни. Это танцовщицы, модницы, танцоры и музыканты, слуги и кочевники. Особенного совершенства достигли скульпторы в изображении ЖИВОТНЫХ.

Характерной особенностью китайской скульптуры является его теснейшая связь с буддийской религией. В буддийских храмах сохранились скульптуры воинов – охранителей, буддийских святых – ботисатв, самого Будды.



Статуя Будды
Вайрочаны
(Владыки
Космического
Света) в пещерном
монастыре
Лунмэнь (Ворота
дракона).



до сих пор воспринимается как величественный символ буддийской религии. Она высечена высоко в горах в пещерном монастыре Лунмэнь (Ворота дракона). Спокойное, бесстрастное лицо выражает представление о человеческом достоинстве и духовной силе. Огромные нимбы кругами расходятся по стене вокруг головы, подчеркивая возвышенную и божественную красоту Будды. Уродливые и страшные фигуры воинов-охранителей, отпугивающих от него злые силы, контрастируют с классическим благородством его лица и фигур.

ЖАНРЫ КИТАЙСКОЙ ЖИВОПИСИ

Средневековая живопись – одно из ярчайших явлений в истории мировой культуры. С необычной убедительностью китайские мастера сумели воплотить поэтическую красоту природы, свои представления о совершенной гармонии и величии природы.

КЖ представлена вертикальными и горизонтальными свитками из шелка или бумаги.



Ма Юань «На горной тропке весной»



Ма Юань «Ученый на горной террасе»



МА ЮАНЬ «Утка, скала и мейхуа»

Картины писались тушью или минеральными красками, сопровождая их каллиграфическими надписями.

Жанры КЖ: портрет, пейзаж, историко-бытовой. В пейзаже особенно интересны изображения «горы – воды» и «цветы – птицы». КХ передавали не столько очертание гор, деревьев, сколько умели выразить мысль о безграничности окружающего мира. Живопись монохромно, но много оттенков и сочетаний. Мастерски передана воздушная перспектива. Тщательно продуман формат и композиционное решение картины. Много символов: пара уток – семейное счастье, цветок лотоса – символ чистоты, сосна – долголетие, цветущая слива мейхуа – символ благородства и стойкости.

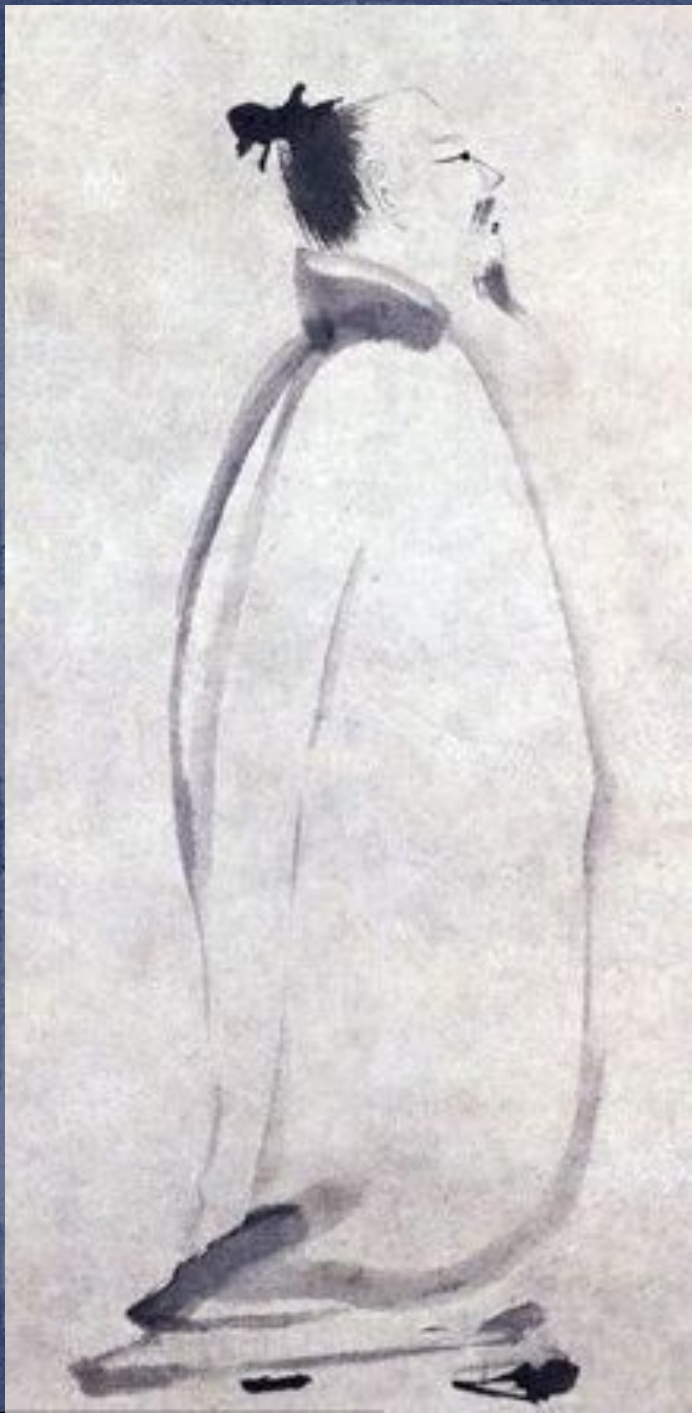


ГО СИ – самый проникновенный художник лирического пейзажа.

«Осень в долине Желтой реки»



Го Си «Ранняя весна»



Лян Кай «Портрет поэта Ли Бо»

Обобщенный образ символ
духовной атмосферы,
творческого настроения
поэта. Фон остается
незаполненным и поэтому
кажется, что Ли Бо навсегда
уходит в пространство
необъятного мира.