

**Русский
народный
КОСТЮМ**

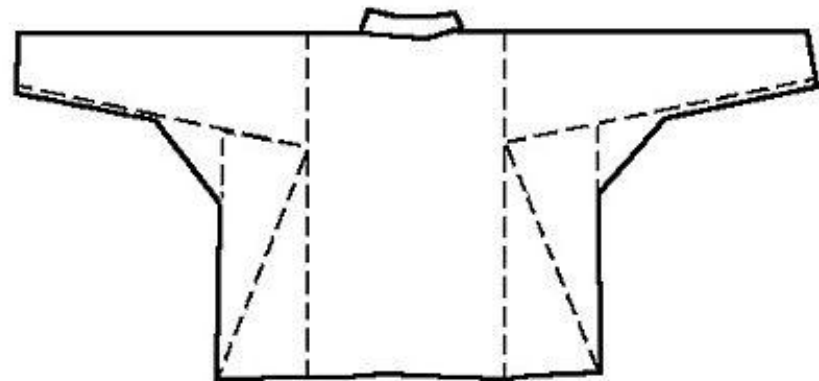
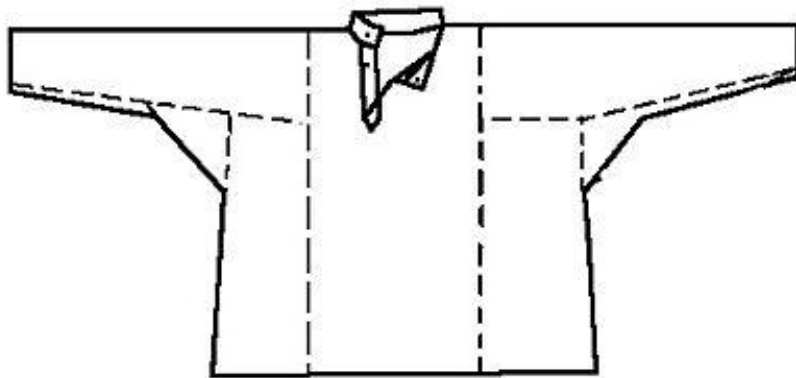
Отличительная особенность русского национального костюма — большое количество верхней одежды.



Мужская одежда:

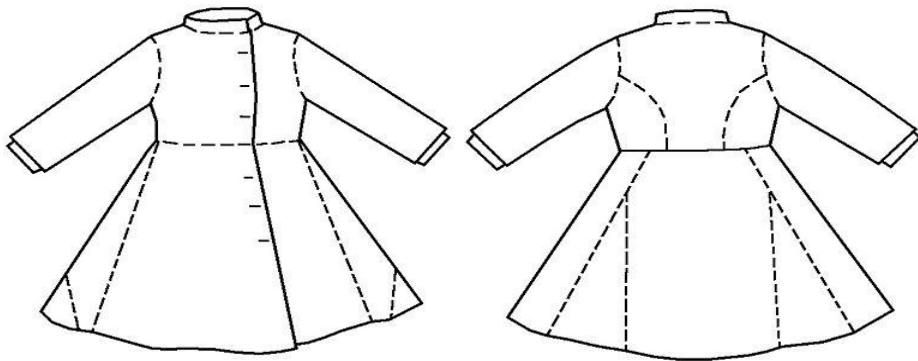
Основой мужской одежды была **сорочка** или **нижняя рубаха**. Рубахи шили из льняных и хлопчатобумажных тканей, а также из шёлка. В народном костюме рубаха была верхней одеждой, а в костюме знати — нижней. Дома бояре носили *горничную рубаху* — она всегда была шелковой.

Цвета рубах разные: чаще белые, синие и красные. Носили их навыпуск и подпоясывали нешироким поясом. На спину и грудь рубахи пришивали подкладку, которая называлась *подоплёка*.



Верхняя одежда:

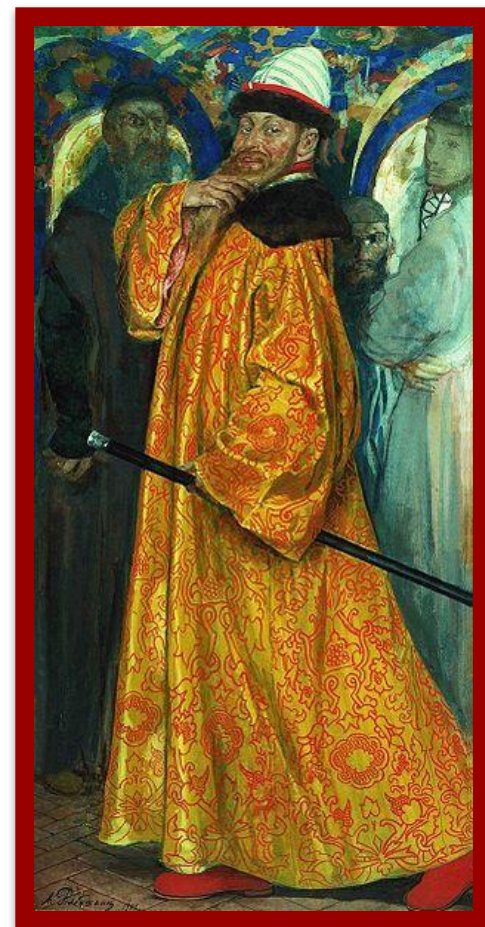
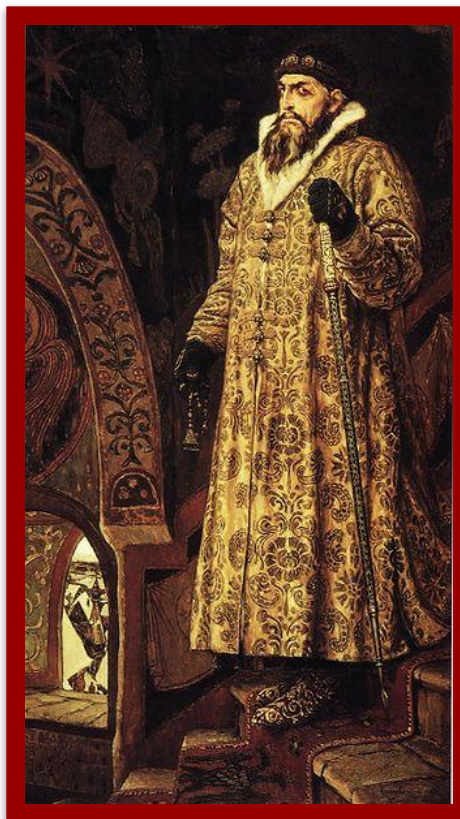
Поверх рубашки мужчины надевали **зипун** из домашнего сукна. Поверх зипуна богатые люди надевали **кафтан**. Поверх кафтана бояре и дворяне надевали **ферязь**, или **охабень**. Летом поверх кафтана надевали **однорядку**. Крестьянской верхней одеждой бывал **армяк**.



Однорядка — широкая долгополая одежда без ворота, с длинными рукавами, с нашивками и пуговицами или завязками. Шили её обычно из сукна и других шерстяных тканей.

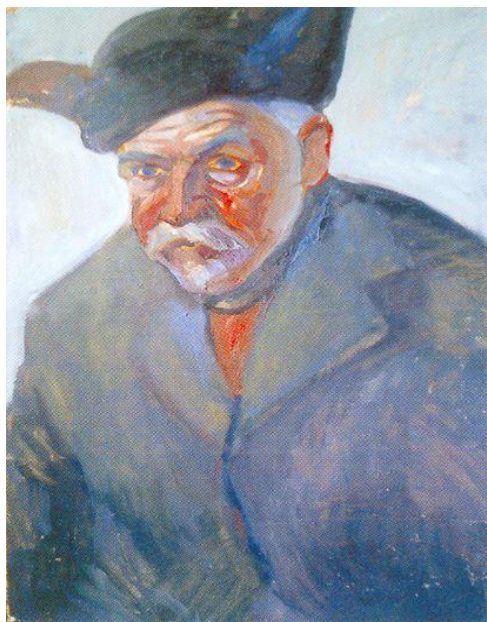


Шубы носили все прослойки общества: крестьяне ходили в шубах из овчины, зайца, а знать — из куницы, соболя, чернобурки. Древнерусская шуба массивная, по длине до самого пола, прямая.



Головные уборы:

На коротко остриженной голове обычно носили тафьи, тафья́ — маленькая круглая шапочка.



Треухи — шапки с тремя лопастями.

Мурمولки — высокие шапки с плоской, на голове расширявшейся тульёй из бархата или парчи.



Женская одежда:

Основой женского костюма была длинная рубаха.

Женщины поверх белой или красной рубашки с пристегнутыми к рукавам вышитыми запястьями надевали длинный шелковый летник.



Сарафан- народная русская женская одежда

Понёва - женская шерстяная юбка, которую носили крестьянки

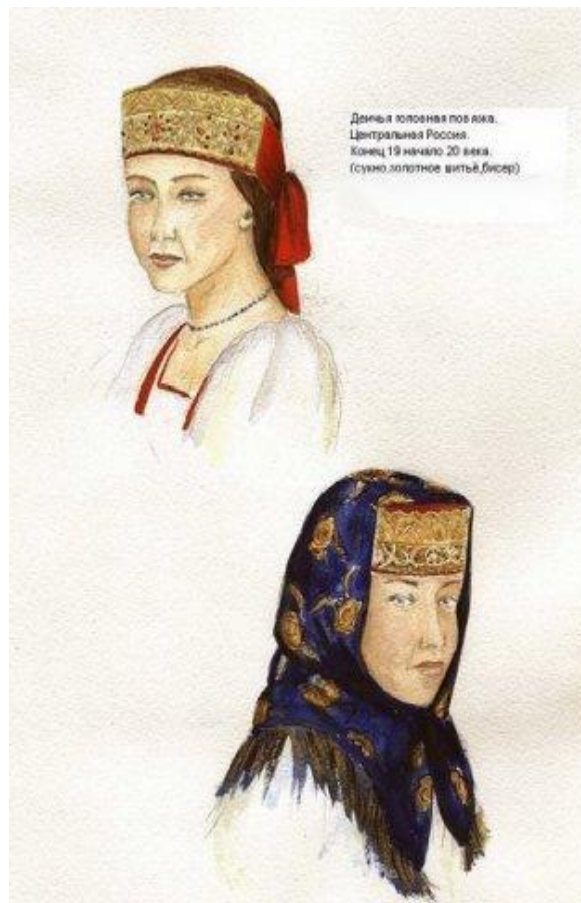
Телогрея- верхняя одежда

Приволека — безрукавная накидка.

Шушпан - женский холщовый кафтан



Замужние женщины должны были обязательно прикрывать свои волосы и потому дома носили на голове **волосники** или **повойники** и повязывались еще платком, а при выезде из дома надевали богато украшенную **кику** или **кокошник**. Девицы носили на голове широкую вышитую повязку (венчик), с широкими лентами позади. Зимой женщины при выходе из дома надевали меховые шапки или покрывали свой головной убор платком.

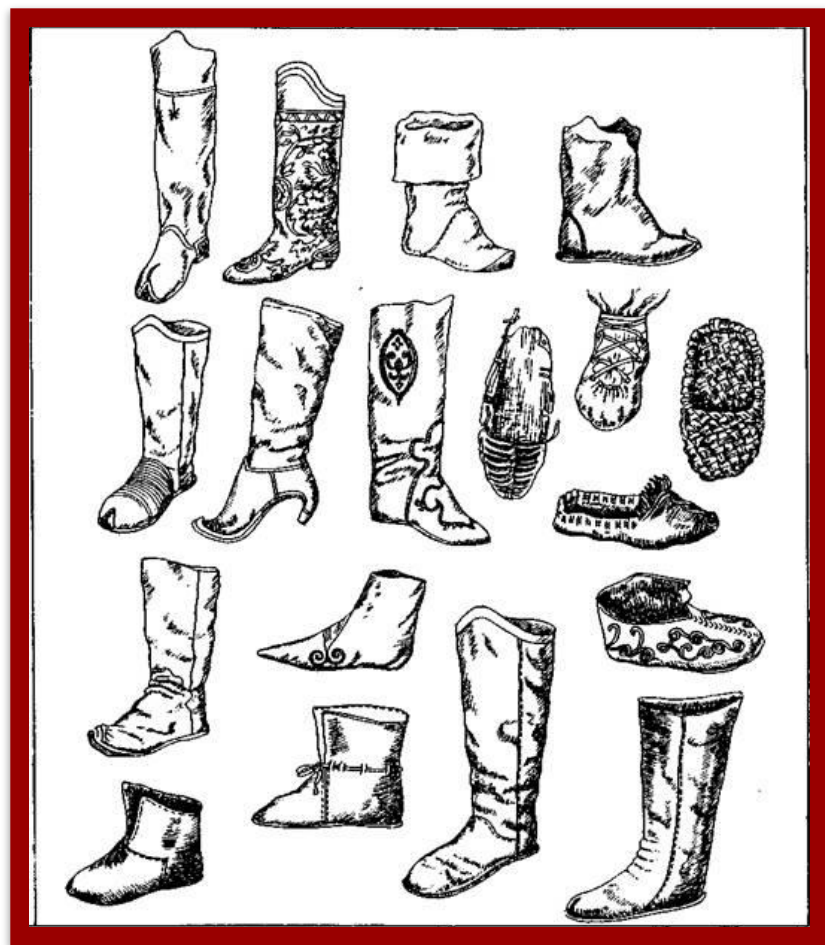


Лапти, башмаки, чоботы,
ичиги, валенки, онучи,
поршни.

В городе носили сапоги.
Примерно с начала XIV века,
появляется обувь на каблуках.
Носки сапог обычно были
тупыми, а у знати иногда
загнутыми вверх.

В конце XVII века знать
начинает носить низкие
туфли.

Женщины носили сапоги и
башмаки. Башмаки шили из
бархата, парчи, кожи,
первоначально с мягкой
подошвой, а с XVI века — с
каблуками. Каблук на женской
обуви мог достигать 10 см.



Праздничный Девичий Костюм из Вологодской Губернии.



Известный русский художник И. Билибин изобразил девушку из северной деревни. Ее наряд — сарафан *клинник* и душегрея *перо* сшиты из покупного штофа с богатым узором. Такую ткань привозили из стран Востока. А вот головной убор *венец* — русской золотошвейной работы.

Праздничный женский костюм из Вологодской губернии.

Снова И. Билибин, и снова вологодская крестьянка. Только на сей раз *молодуха* — так называли женщину в раннюю пору замужества, чаще до появления первенца. Богато украшенный костюм ее символизировал этот цветущий возраст, как бы призывая на будущую мать благодать неба и земли. Сарафан и душегрея сшиты из узорного штофа, причем последняя отделана полосами золотного шитья. Высокий золотошвейный кокошник убран камнями. Поверх его повязана *вроспуск* шелковая шаль, превратившаяся в накидку.



Праздничный костюм девушки из Архангельской губернии.

Наряд кажется поначалу простым-ватым. *Своедельская* рубаха из беленого холста расшита красными нитками. С ней хорошо сочетается сарафан *набоешник* с яркими пятнышками *рябинок* и зубчиками красной тесьмы на подоле. А желтая перекликается по цвету с головной повязкой, шитой жемчугом и камнями. Ансамбль, создающий образ девической чистоты, довершает тканый поясок — древний символ целомудрия. Да, за внешней простотой — тонкий вкус и рукодельный навык, большой труд и великое терпение!



Праздничный женский костюм из Рязанской губернии.

- Недаром традиционный русский костюм называют «многослойным»: рубаха, понева, наверхник, занавеска, кичка, платок... И совершенно непривычное для нас обилие украшений! Возьмите прямой, как мешок, длинный наверхник. Холста, из которого он скроен, не видно — практически весь он закрыт нашивками из тесьмы и позумента. Но что удивительно: немислимый преизбыток одежд и пестрота красок непостижимым образом приведены в гармонию.



Праздничный женский КОСТЮМ из Воронежской губернии.



- Это тоже жительница южной Руси — видите, как яркок наряд! Да и состав костюма иной: основа его — клетчатая понева с синей *прошвой*. По подолу тесьма и рядок тканого узора; шерстяной пояс с концами из разноцветного бисера. Из него же нагрудное украшение. А венчает фигуру рогатая кичка с золото-швейным налобником и шерстяными розетками у висков.

Праздничный мужской костюм из Архангельской губернии.



- Примерно так одевались крестьяне по всей России: рубаха, порты и пояс. На голове *грешневик* — широко распространенный убор из валяной шерсти. Иногда его украшали лентами и цветами.

Праздничная мужская рубаша.

Семипалатинская губерния. Конец XIX — начало XX века.



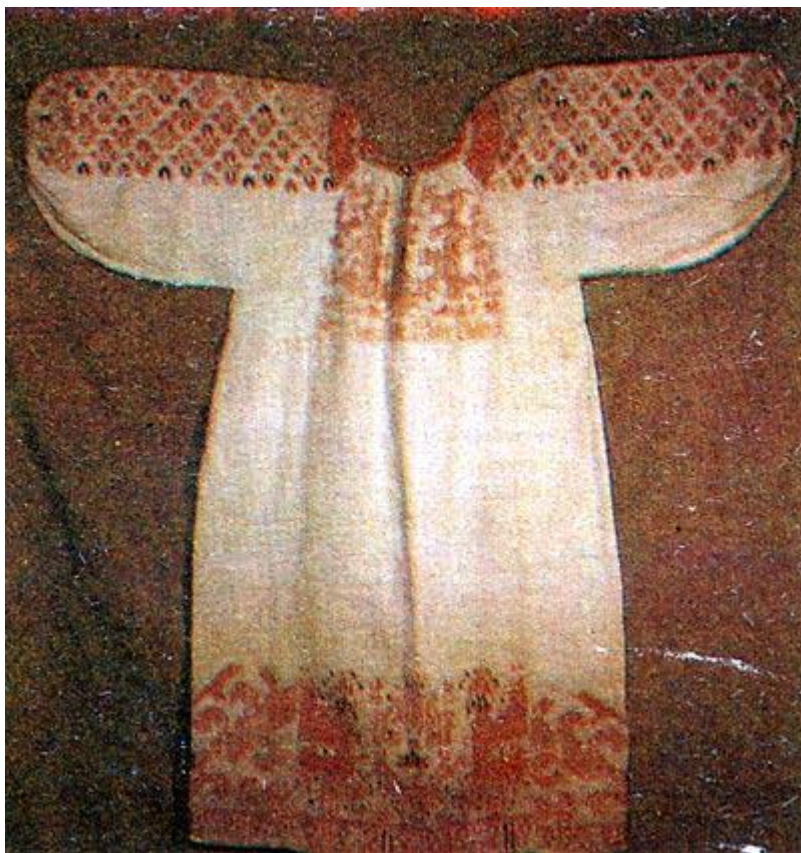
- Весьма красочной была мужская одежда так называемых «бухтарминских старообрядцев», живших на Южном Алтае. По богатству украшений рубаша, которую вы видите, мало чем уступает женской: кумачовые *листочки* и нашивки, вышивка и мережка. Готовя подарок жениху, невеста с особым старанием вышивала верх груди, где, по древним поверьям, обитала душа. Находившийся там узор в виде решетки называли *ОКОНЫШКОМ* и украшали бисером.

Праздничные мужские порты. Семипалатинская губерния. Конец XIX — начало XX века.



- Переселившись в XVIII веке на склоны Алтая, «бухтарминцы» были вынуждены приспособиваться к иным условиям жизни. И со временем в costume их появились новые черты. Например, вышивки на мужских штанах, в европейской России встречающиеся крайне редко. Причем орнамент часто сочетал русские и казахские мотивы. В нашем примере традиционному Древу Жизни предстоят вполне реалистические кони, игравшие в жизни переселенцев столь важную роль.

Праздничная женская рубаша. Олонецкая губерния. Начало XIX века.



- Украшая рубашку щедрой вышивкой, мастерица использовала бумажную, шелковую и золотную нити. Особенно интересен узор на подоле: Дерево Жизни с птицами по бокам.

Передник с земледельческими календарями-«месяцами».

Олонецкая губерния. Конец XIX века.

- Затейливые узоры, вышитые на каргопольском переднике, не что иное, как древние земледельческие календари. Шесть лепестков и шесть ростков внутри круга обозначают 12 месяцев, а условные значки снаружи — важнейшие вехи годового круга полевых работ. Например, 2 мая — «Борис-Глеб — сею хлеб», 31 мая — «Придет Федот — земля примется за свой род». Подобные *месяцесловы* вышивали еще на подолах рубах и на полотенцах. Можно понять, как дорожили этими вещами, бережно передавая их по наследству.



Юбка «нодольница».

Олонецкая губерния. Начало XX века.



- Удивительно красива эта юбка, почти сплошь покрытая тканым узором. Приглядевшись к нему, можно увидеть, как мерно шествуют вокруг солнечных ромбов олени с ветвистыми рогами. Сюжет выбран не случайно. Такая юбка отделилась от рубахи *покосницы*, подол которой щедро украшали браным ткачеством. На первый выгон скота молодые женщины надевали по две, а то и три *подольницы*, показывая солнышку и подружкам свое богатство.

Особенности костюма

1. Типичные черты костюма

- Многослойность одежды
- Максимальная длина
- Расширенный к низу силуэт изделия и рукавов

2. Особенности кроя

- Прямой крой со свободно падающими линиями

3. Цвет

- Ведущими тонами являются белый, красный и синий

4. Украшения и отделка

- Использование контрастных цветов
- Украшали вышивкой, нашивкой кружев, тесьмой и т.д.
- Для отделки рукавов, нижней части рубах, передников – ткань другого цвета

В любом костюме должны проявляться черты народного, национального, что делает его оригинальнее, роднее, ближе, дороже.

Поэтому так важно современным людям знать истоки и традиции своей культуры.

Уважительно относиться ко всему хорошему, что было в прошлом и есть в настоящем.