

Мировое дерево в славянской культуре

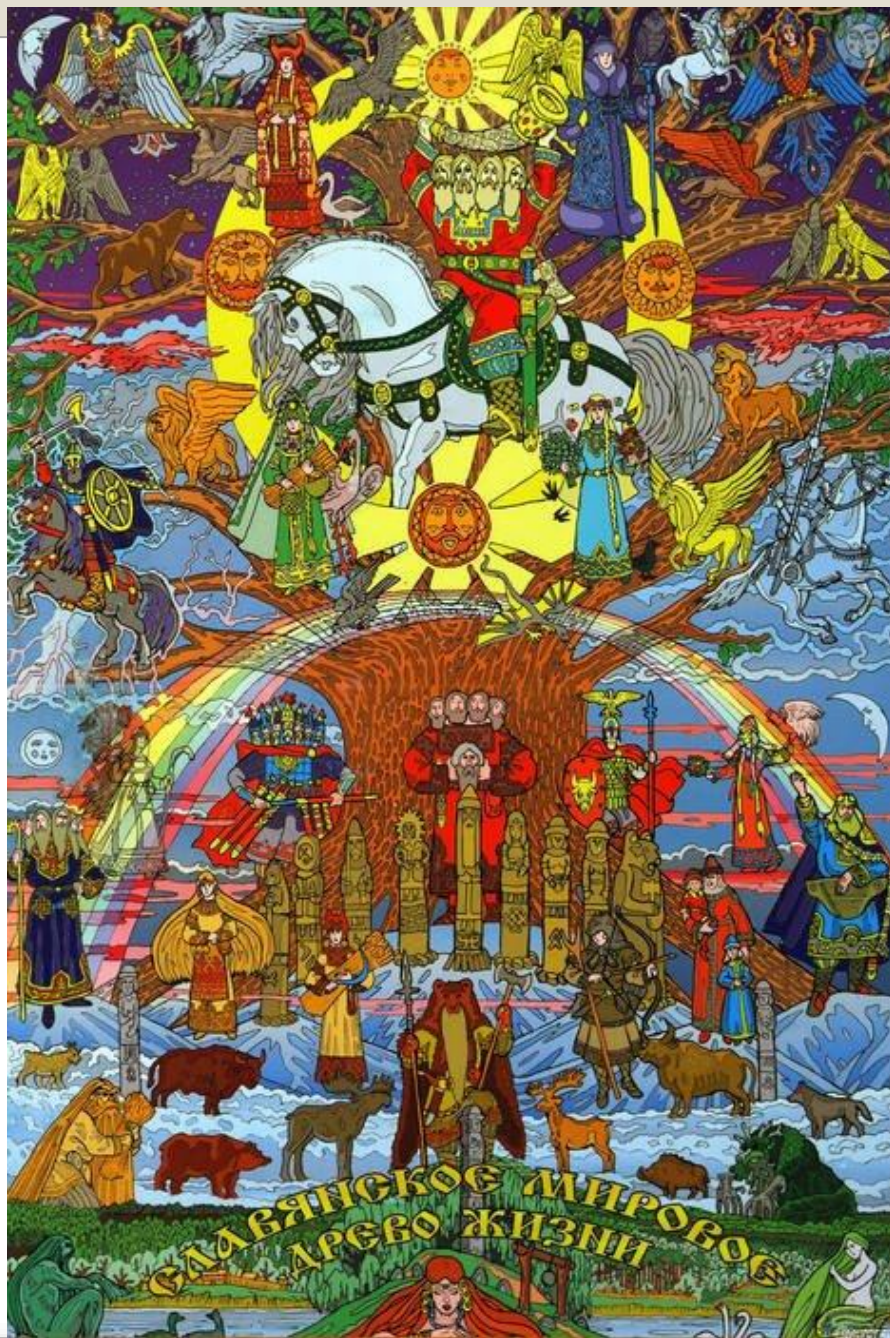


Древние славяне были людьми ведической культуры, поэтому древнеславянскую религию правильнее было бы именовать не язычеством, а ведизмом. Слово «веды» - созвучно современному русскому «ведать», «знать».

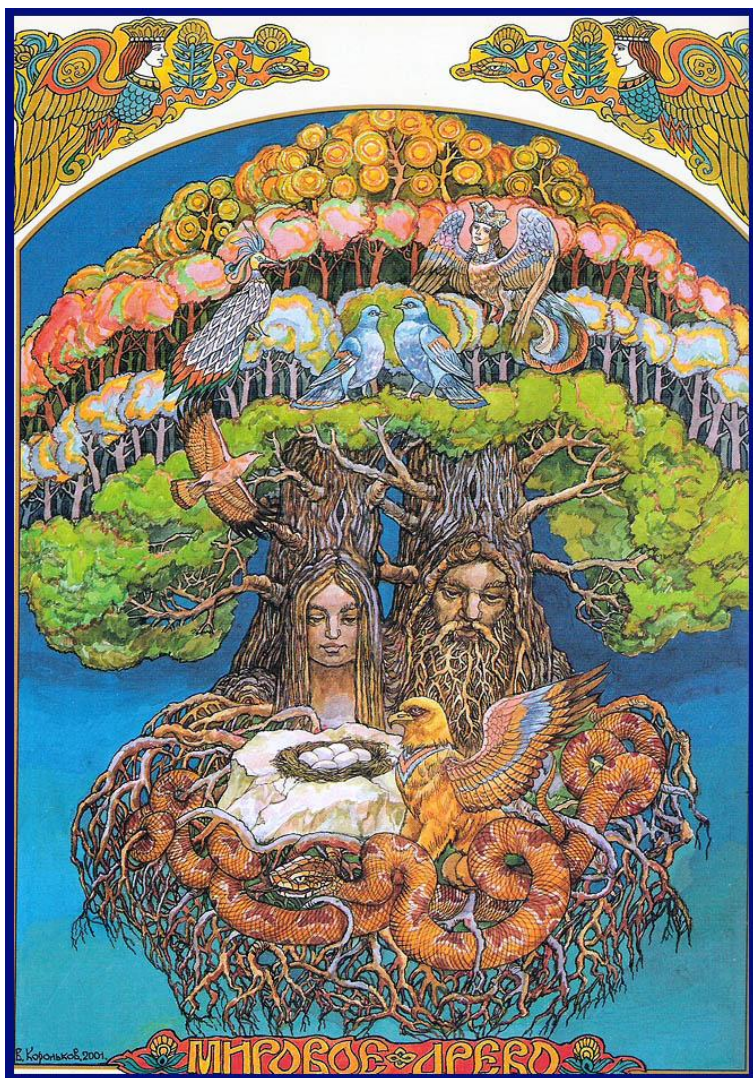




Основными памятниками культуры славянской древности являются народное творчество – это мифы, священные песни, сказания, пословицы, поговорки – своеобразные обобщения жизненного опыта, передававшиеся из поколения в поколение



Центром мира для древних славян было Мировое Древо (Мировое Древо, Древо Мира). Оно является центральной осью всего мироздания, в том числе и Земли, и соединяет Мир людей с Миром Богов и Подземным Миром. Соответственно крона дерева достигает Мира Богов на небесах - Ирий или Сваргу, корни дерева уходят под землю и соединяют Мир Богов и Мир людей с подземным Миром или миром Мёртвых, которым правит Чернобог, Марена и другие "тёмные" Боги.



Где-то в вышине, за облаками, крона раскидистого дерева образует остров, здесь то и находится Ирий, где живут не только Боги и предки людей, но и прародители всех птиц и животных. Таким образом, Древо Мира было основополагающим в миропонимании славян, его основной составной частью. В славянском фольклоре Древо Мира называют по-разному. Это может быть и дуб, и явор, ива, липа, калина, вишня, яблоня или сосна.



В представлениях древних славян, Мировое Древо находится на острове Буяне на Алатырь-камне, который также является центром мироздания (центром Земли). Судя по некоторым преданиям, на его ветвях живут светлые Боги, а в корнях тёмные Боги. Образ этого дерева дошёл до нас, как в образе различных сказок, сказаний, былин, заговоров, песен, загадок, и т.д.



Образ Мирового Древа имитировался при похоронных обрядах. В далёкой древности людей хоронили в ветвях деревьев. Позже этот обряд видоизменился и теперь уже после кремации прах людей оставляли на так называемых Бдынах - столбах с избушками, которые тоже являются прообразом Мирового Древа и помогают умершему, как подниматься в Мир Богов, так и спускаться по этому дереву в Мир Людей, что бы навещать своих потомков. Стоит также сказать, что древние племена строили избы и храмы таким образом, что бы внутри оказывалось живое дерево, то есть строили жилище вокруг дерева - дуб, ясень, берёза и другие.

Как и идолы, представляющие на земле Богов, дерево внутри дома было воплощением Мирового Древа, которое также могло соединять все три мира и быть главным местом при проведении каких-то домашних ритуалов. Эта традиция была жива вплоть до начала XX века практически на всей территории России и далее, но уже в упрощённом своём виде. Перед постройкой дома выкапывалось молодое деревце и сажалось в центр или красный угол будущего сруба постройки, при этом приговаривалось: «Вот тебе, суседушка, тёплый дом и мохнатый кедр!», понятно, что имелся ввиду Суседушка-Домовой. Там оно росло до самого окончания постройки. Потом его выносили и сажали в другом месте.



Мировое Древо было настолько почитаемо у славян, что оно участвовало во многих празднованиях. В частности до сей поры до нас дошла традиция устанавливать на Новый Год ёлку. Сейчас никто не задумывается - зачем это делается, но основной и сакральный смысл Новогодней ёлки - именно образ Центра или Оси Мироздания. В каком-то смысле - это идол Священного Древа Мира.



Надо сказать, что Древо Мира, в том или ином виде, существовало практически во всех древних верованиях, начиная от скандинавских (вечнозелёное дерево Иггдрасиль или Великий Ясень) и заканчивая индийскими (Ашваттха).



Символ Мирового Древа изображается по-разному. Это может быть, как довольно точное изображение с корнями, ветвями, листьями и другими атрибутами обычного дерева, так и схематическое изображение в виде вертикальной палочки и тремя веточками, которые устремляются вверх (Руна Мир). Также Древо Мира изображают в виде женщины с поднятыми руками, вокруг которой летают птицы. В вышивке и росписи часто присутствуют такие элементы, как зелёное дерево с листьями и цветами, как символ жизни и сухое дерево, как символ смерти. Встречаются такие изображения, где по одну сторону дерева помещают духов и Божеств, а по другую - славных воинов, героев, жрецов.

