

Мужской русский народный костюм



Ермишина Лариса Геннадьевна, учитель ИЗО МБОУ СОШ №12
г. Бердска Новосибирской области

Цель:

познакомить с историей русского национального мужского костюма и особенностями внешнего вида

Задачи:

- воспитывать интерес и уважение к русской культуре;
- способствовать расширению словарного запаса;
- учить делать выводы.

Культура одежды является наиболее индивидуальной материальной культурой народа.

В одежде находит отражен и его духовная культура, воплощены представления об удобстве, целесообразности, красоте тела, души, окружающего мира.





На протяжении всей своей истории люди создавали одежду, и каждый, живущий на земле человек, внес вклад в этот многовековой процесс.



**Сама ткань
считалась
непроницаемой
для духов зла,
так как в ее
изготовлении**

**участвовали
предметы обильно
украшенные
магическим
орнаментом
(трепало, гребни,
ткацкий станок)**



**Основу мирского костюма
составляла рубаша**



**Рубаша происходит от слова «руб»,
что означало на языке предков кусок,
обрывок ткани.**



Рубахи носили и мужчины, и женщины - различались они лишь покроем.



Небольшой разрез спереди стягивали на пуговицу или крепили шнуром. Рубахи носили на выпуск и обязательно подпоясывали нешироким поясом. Шили их из белой синеи, красной ткани, украшая вышивкой.

Рубахи были повседневные и праздничные.

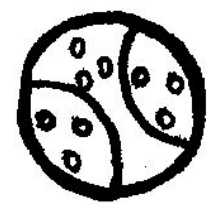
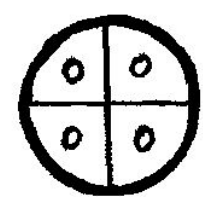
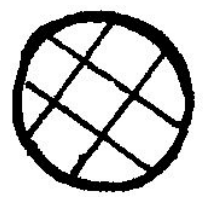
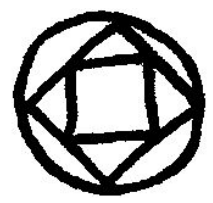
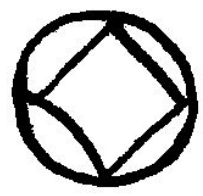
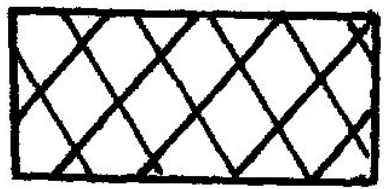
Повседневные не украшали, только швы и края обшивали красной нитью, чтобы преградить дорогу злым силам.



*Украшением
чаще
всего
служила
вышивка.*



*Вышивка
рукавов
часто
содержала
символы
земли,
возделанного
поля,
зерен, ростков.*



ПОРТЫ



Порты – неширокие,
длинные,
сужающиеся к низу
штаны.

Держались они на
шнурке,
который завязывался
вокруг талии.

Порты заправляли в
сапоги

или обертывали
онучами и поверх
надевали лапти.



ОНУЧИ

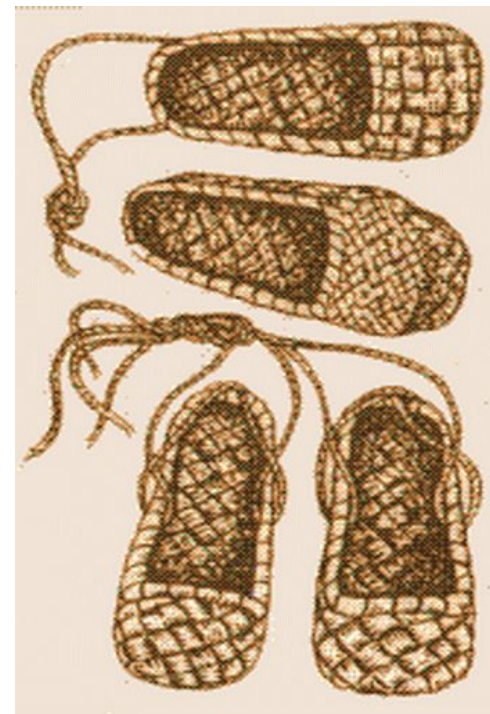
**Куски полотна,
предназначавшиеся для
обвертывания ног
(подвертки, портянки).**

**Поверх онучей надевалась
собственно обувь (сапоги,
лапти и др.).**



ЛАПТИ

ПЛЕТЁННАЯ ОБУВЬ - лапти, которые были распространённой летней, иногда и зимней обувью. Плелись они из липы, лыка или бересты.



КОЖАНАЯ ОБУВЬ – сапоги. Эту обувь не все имели возможность носить и была она не у всех крестьян.



ЗИПУН

Поверх рубахи обычно надевали зипун.

Зипун застегивался на пуговицы.

Он доходил до колен, имел длинные узкие рукава.

У зипуна не было воротника.

Вокруг талии зипун опоясывался нешироким поясом.



КАФТАН



Поверх зипуна обычно надевали кафтан – распашную одежду расширяющуюся книзу.

Кафтаны обязательно закрывали колени. Шили их из различных тканей: холста, сукна, бархата.



Одевался кафтан во все времена года, смотря по погоде. Кафтан застёгивался на крючки и подпоясывался кушаком.

Поверх кафтана бояре и дворяне надевали ферязь, или охабень.

Ферязь — старинная русская одежда (мужская и женская) с длинными рукавами, без воротника и перехвата. Ферязи были разделены на три разряда: золотые, бархатные и обьяринные (щёлковье)



Охабень.

Название происходит от *охабить* — *охватить*.

Крестьянской верхней одеждой был армяк.



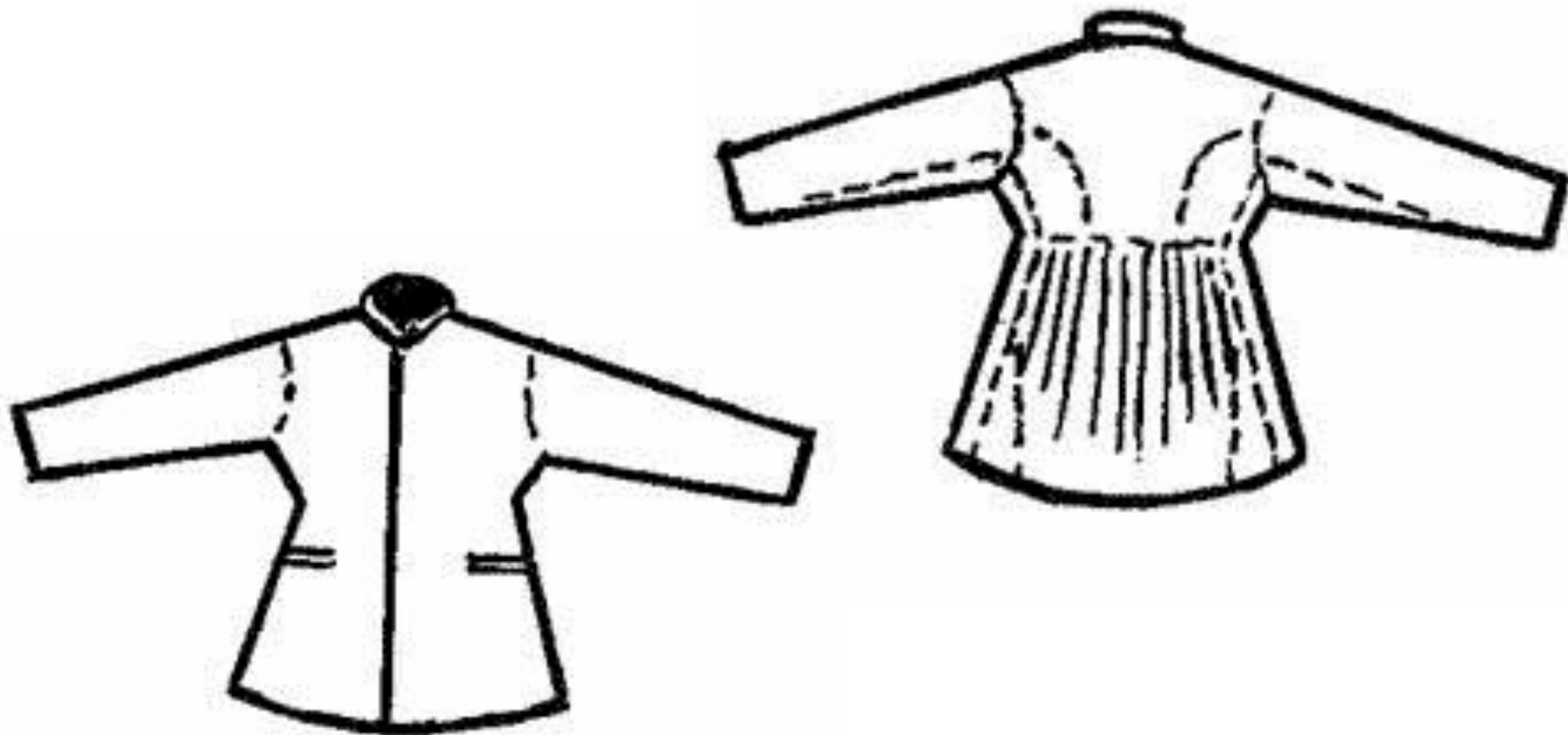
Армяк — верхняя, долгополая одежда из грубой, шерстяной ткани. С капюшоном, без пуговиц, застёжек, запахивается ремнём.

Напоминает шерстяной, тёплый халат. Носят зимой, в холодное время.





КУШАК - мужской пояс или опояска, широкая тесьма, либо полотнище ткани, иногда с бархатом по концам, для обвязки человека в перехвате, по верхней одежде.



Под кафтан-зипун одевалась **ПОДДЁВКА**. Поддёвка поддевалась под более тёплую верхнюю одежду. Этот элемент мужского народного костюма шился из более тонкого домашнего сукна-льна и шерсти.

Верхней нарядной
одеждой во все времена
были **ШУБЫ И
ПОЛУШУБКИ.**

У крестьян они были
овчинными, изредка на
заячьем, собачьем или
кошачьем меху.

Овчинная шуба **ТУЛУП**
означала семейное
благополучие.





Головные уборы

Все русские мужские шапки делились на нескольких видов. У простых граждан летом шапки из белого войлока, а зимою из сукна, подбитые мехом. Эти шапки и назывались **колпак**, хотя само название появилось только в XVII в., до этого шапки были валяные и назывались **валёнками**.

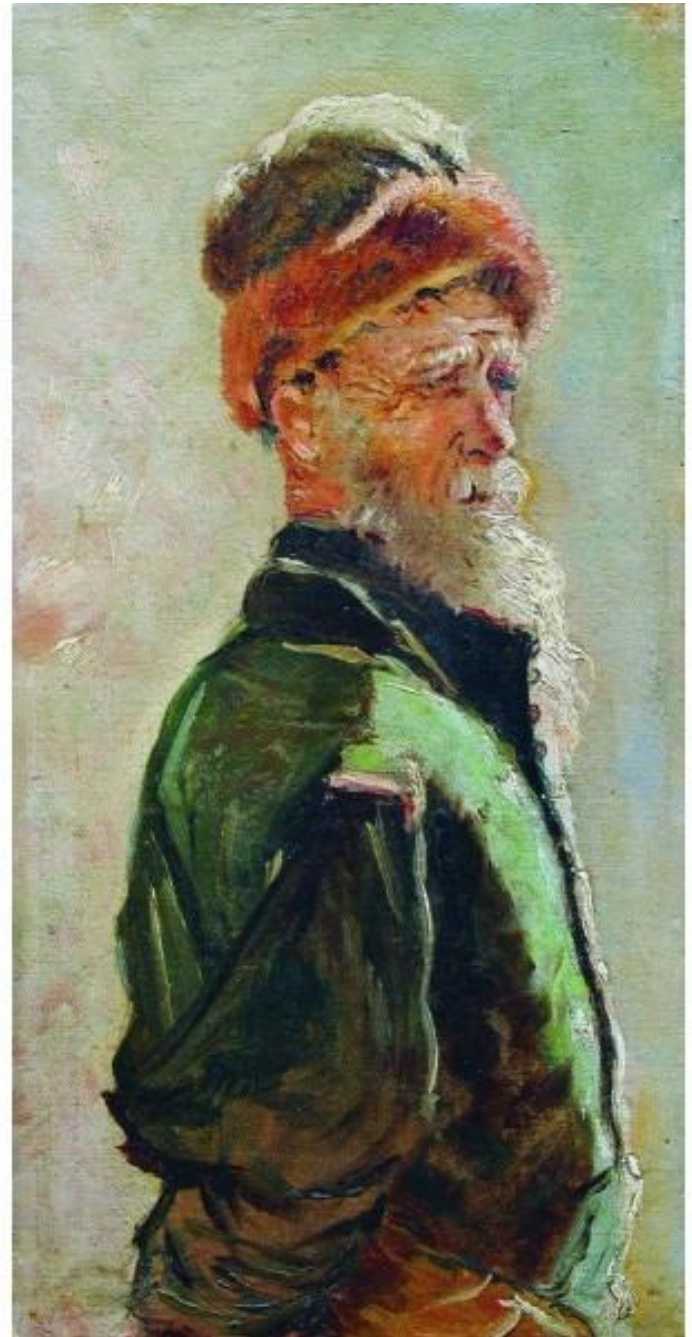


Люди состоятельные шили шапки из тонкого сукна или бархата, а богатые — из парчи или атласа с пристёгнутым околышем, унизанным жемчугом; московские щёголи могли добавить к этому ещё и золотые пуговицы.



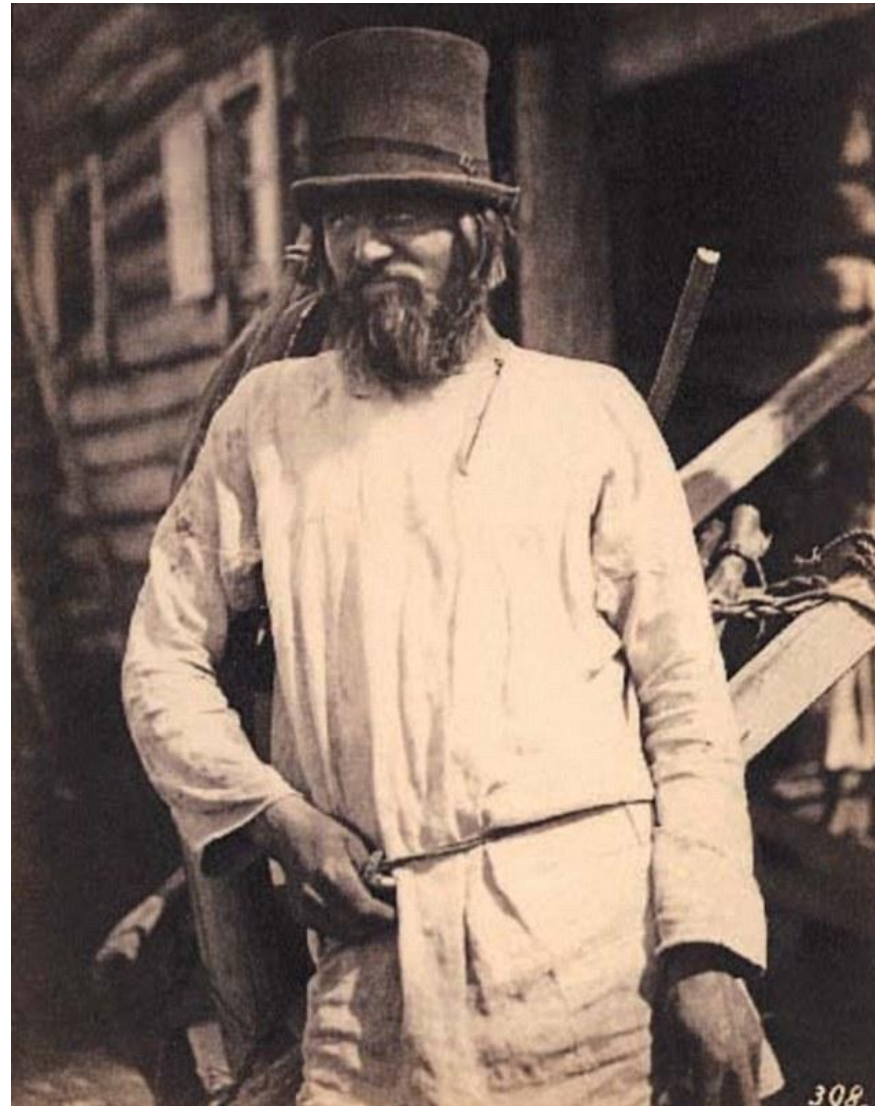
Мурмолка была разновидностью колпака — четырёхугольная, низкой формы, верх у которой был суконный, ярко-вишнёвого, зелёного или чёрного цвета, а основная часть изготавливалась из дорогой ткани, парчи или бархата.

Такие головные уборы предпочитали носить бояре, купцы и дьяки. Зимой мурмолка подбивалась мехом, который отворачивался наружу широкой полосой, чтобы она не стягивала голову, в центре спереди делался разрез, а отвороты пристёгивались к тулье в двух местах пуговицами и богато украшались.



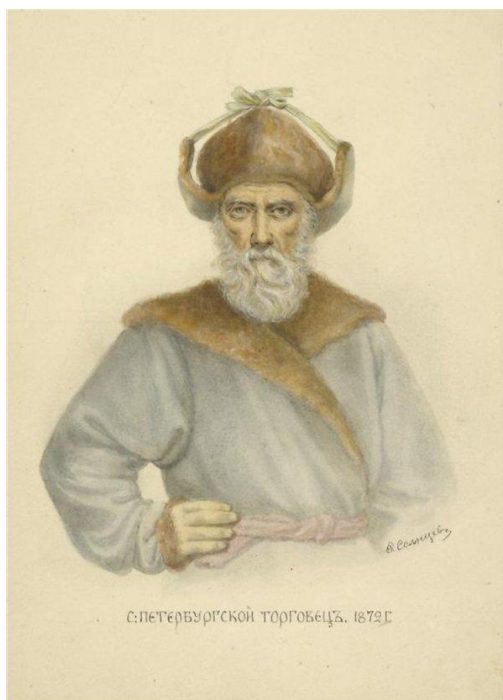
Ещё один вид шапки — **грешневик (гречник)** пришёл на Русь от монголо-татар в конце XIII в. Шился он из поярка — шерсти, состриженной с молодой овцы-ярки, а своё название получил от схожести с пирогом из гречневой муки. Этот пирог пекли во время поста, он имел форму столбика высотой в 2 вершка (около 8 см), широкий сверху и чуть сужающийся снизу, такой формы была и шапка.

В XIX в. гречник станет излюбленным головным убором московских извозчиков.



Зимой крестьяне носили овчинные шапки разных фасонов — **малахай** и **треухи**.

Малахай имел четыре лопасти: две из них закрывали лоб и затылок, а другие две — уши и щёки, они были длинными и могли обматываться вокруг шеи, завязываясь на затылке.



Треух — «три уха», напоминал современную шапку-ушанку с опускающимся

Третьим видом мужских шапок являлась **тафья**, или **скуфья**, небольшая мягкая шапочка, наподобие тубетейки, прикрывавшая только макушку, расшитая шёлком или золотыми нитями. На Русь она попала с Востока и приобрела популярность среди богатой части населения как дом



И вот ещё одна разновидность: «у князей и бояр или их государственных советников во время публичных заседаний надеты шапки из чёрного лисьего или собольего меха, длиною в локоть». Их называли

горлатными. Эти шапки носили как символ богатства, достатка и родовитости.

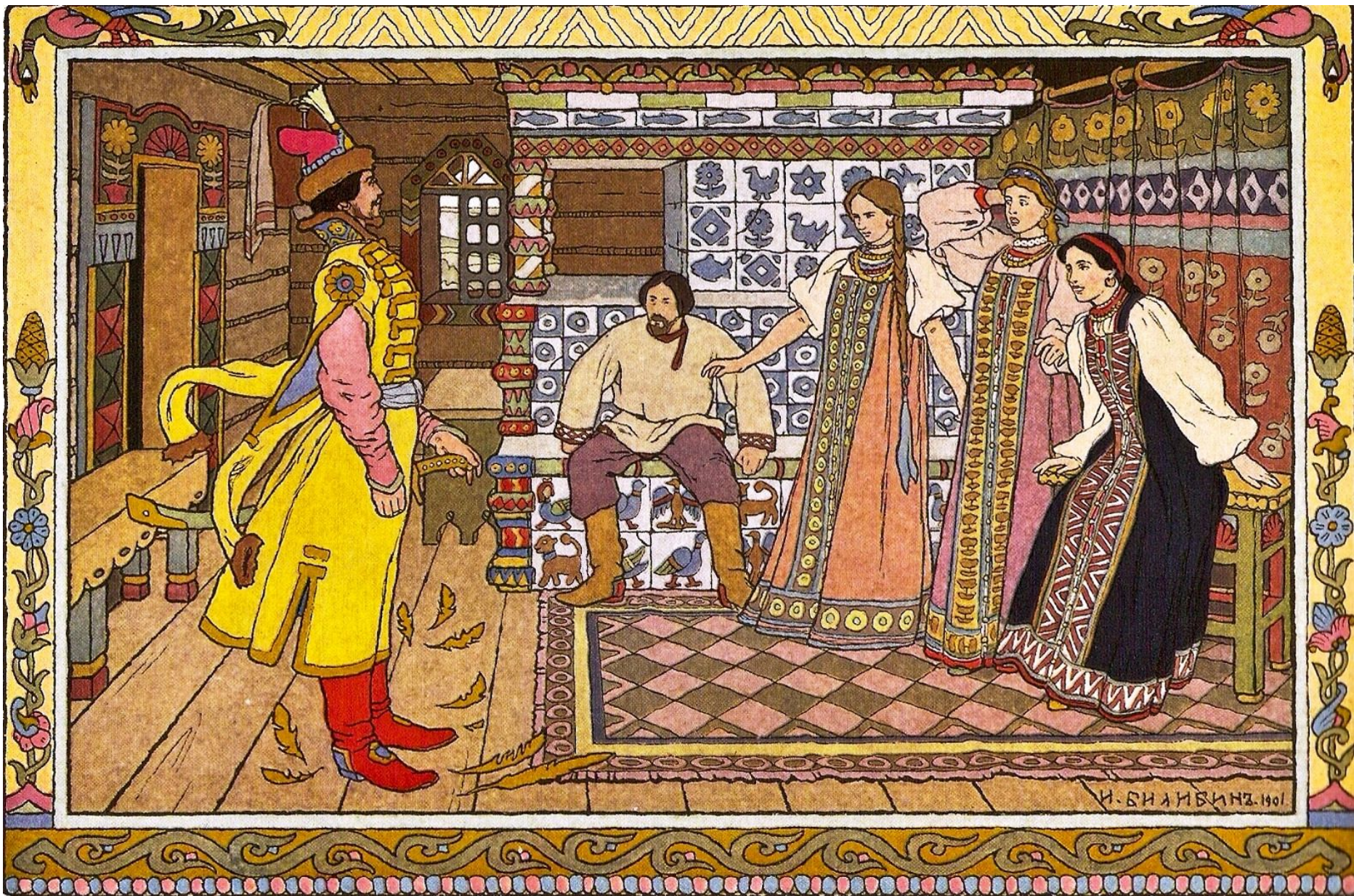
Шили её из целого меха горла животного — «душки». Иногда использовали не мех, а выделанную кожу, парчу и замшу. Знатные люди не снимали головных уборов ни при входе в помещение, ни за столом, ни в присутствии царя.



Русский народный костюм в произведениях известных художников

Иван Яковлевич
Билибин





Виктор Михайлович Васнецов

Алексей Гаврилович
Венецианов

Василий Иванович
Суриков

Создать эскиз мужского
русского народного
костюма

