

*Муниципальное бюджетное общеобразовательное учреждение  
муниципального образования г. Краснодар  
средняя общеобразовательная школа № 78  
имени Героя Российской Федерации  
Николая Николаевича Шевелева*

# *Внутренний мир русской избы.*

*Урок изобразительного искусства  
в 5 классе*

Презентацию выполнила:  
Кинзибаева Т.В.,  
учитель изобразительного  
искусства

Цель урока: Познакомить учащихся с интерьером русской избы.

Задачи урока:

1. Сформировать у учащихся образное представление об организации и устройении внутреннего пространства избы.

2. С помощью рисунков закрепить полученные знания.

3. Воспитание любви к традициям родной земли и народной культуре.



Русские деревни удивительно гармонично вписывались в окружающую природу. Ощущая свой дом частицей природы, где все подчинено порядку, целесообразности и красоте, крестьянин чувствовал себя защищенным и сильным, а значит, и свободным.



Свое жилище крестьянин воспринимал как особый мир.  
Дом имел три вертикальных яруса, напоминавших о трех мирах.  
Потолок, чердак и крыша уподоблялись миру вышнему, светлому, преображенному .

# Крыльцо



На крыльце вечерами после тяжёлой работы часто собиралась вся семья, а также соседи. Здесь гости и владельцы дома танцевали, пели песни, а дети бегали и резвились.



Все крыльцо украшалось резными ажурными подзорами.  
На крыльцо вели ступеньки. Крыльцо – «распахнутые руки» дома.  
Оно связывает его с улицей, соседями.«Жить в соседях – быть в беседах».

# Первое с чем сталкивался гость, зайдя в дом — это сени.



По многовековым традициям каждый гость должен был поклониться при входе в избу, а зайти внутрь не приклонившись перед высоким порогом было невозможно. В противном случае гость просто ударялся головой об косяк.

В сенях располагался **чулан**. Это помещение, которое отделялось от сеней перегородкой. В нем располагался ларь с мукой, яйца и другие продукты.



Изба напоминала о мире освоенном, земном, освященном,  
в котором протекала жизнь человека.



Несмотря на то, что изба чаще всего состояла из одной комнаты, она условно делилась на несколько зон. Был в ней печной угол, который считался грязным местом и отделялся от остального пространства избы занавесом, был так же женский угол – справа от входа, и мужской – у очага.



*Русская печь*

Печь в традиционных русских избах всегда размещалась в основной зоне, справа или слева от входа. Именно её считали главным элементом дома, поскольку на печи готовили еду, спали, она обогревала весь дом.

## МУЖСКОЙ УГОЛ (КОНИК)



Он находился справа от входа. Здесь обязательно стояла широкая лавка, которую с обеих сторон ограждали деревянными досками. Их вырезали в форме конской головы, поэтому мужской угол часто называют "коник". Под скамьёй мужчины хранили свои инструменты, предназначенные для ремонта и других мужских работ.

# ЖЕНСКИЙ УГОЛ (СЕРЕДА)



Это было важное в женской судьбе пространство, поскольку именно из-за печной занавески девушка выходила во время смотрин в нарядном одеянии, а также ждала жениха в день свадьбы. Здесь женщины рожали детей и кормили их подальше от посторонних глаз, скрываясь за занавеской.

Здесь же стояла прялка.



На Руси изба всегда выстраивалась определенным образом с учетом сторон горизонта, красный угол находился с восточной стороны, в самом дальнем и хорошо освещенном месте. В нем находился домашний иконостас. Считалось важным, что при входе в избу, человек в первую очередь должен обратить внимание на икону.



*Красный угол*



Под потолком укрепляли полавочники с утварью,  
а у печи устраивали деревянные настилы – полаты, на них спали.  
А во время посиделок или свадьбы туда забиралась детвора и с любопытством  
глазела на все происходящее в избе.



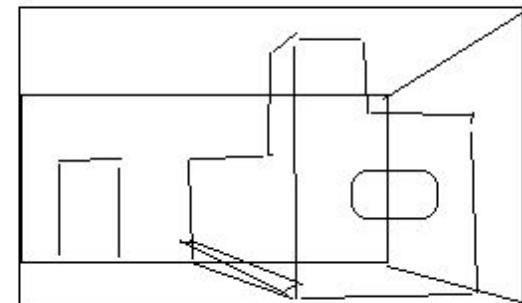
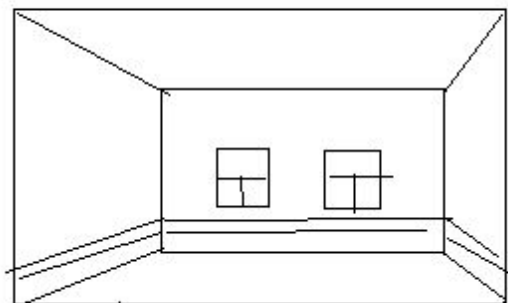
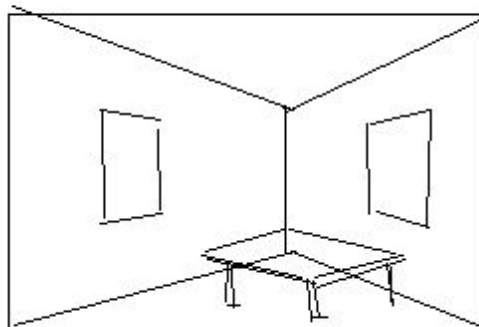
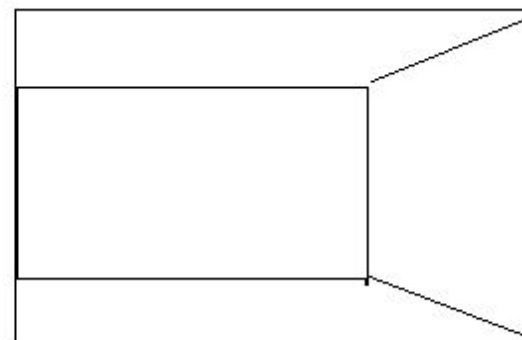
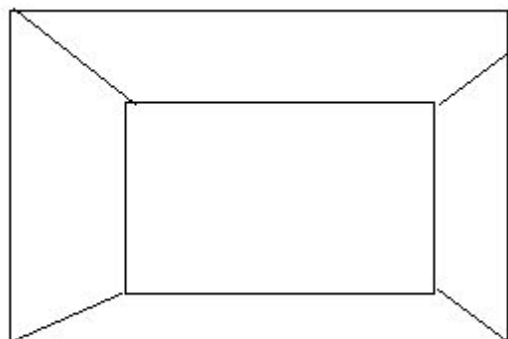
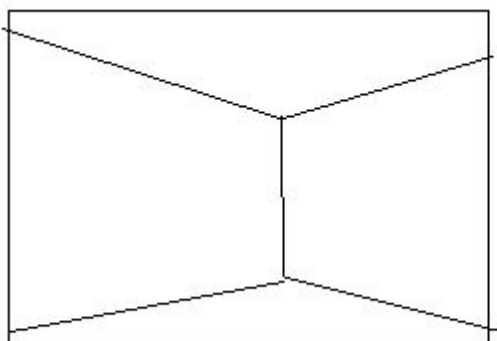
Вечерами, когда темнело, русские избы освещались лучинами. Пучок лучин вставлялся в специальные кованые светцы, которые можно было закрепить в любом месте. Иногда использовали масляные светильники - небольшие плоские с загнутыми вверх краями.



По полу тянулись радужные домотканые половики-дорожки.  
Они и впрямь напоминали дорогу, стелющуюся по земле.  
Во многих северных деревнях сохранились дома с расписными  
интерьерами. Иногда кажется, что весь мир вместился в старинном  
доме: деревья и травы, птицы и животные, земное и небесное, видимое  
и невидимое.

# Творческое задание:

*Выполнить графический рисунок фрагмента интерьера избу с основными предметами. Вписать в интерьер (по выбору) печь, лавку и т. п.*





**Спасибо за  
внимание!**