

Новосибирский государственный академический театр оперы и балета (НГАТОиБ)



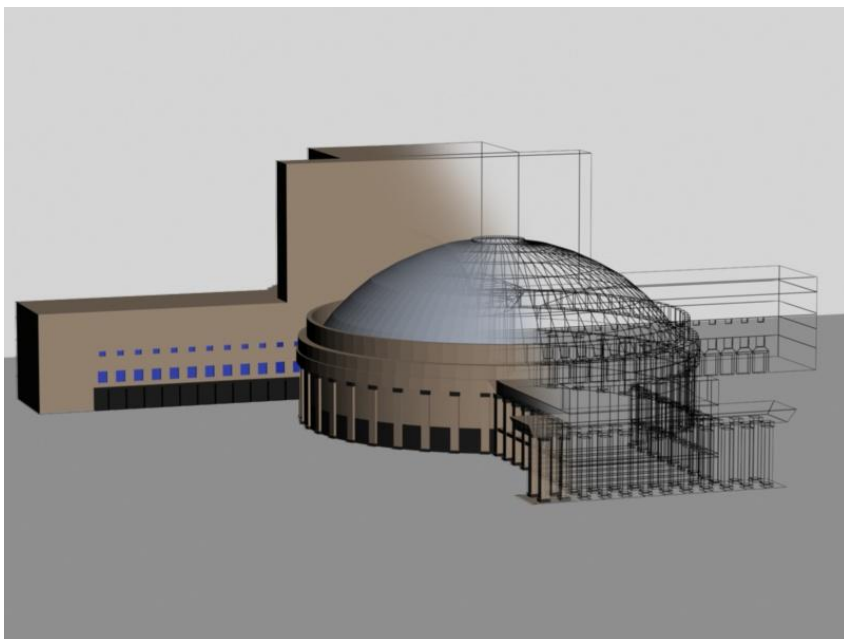
Новосибирский Государственный Театр Оперы и Балета



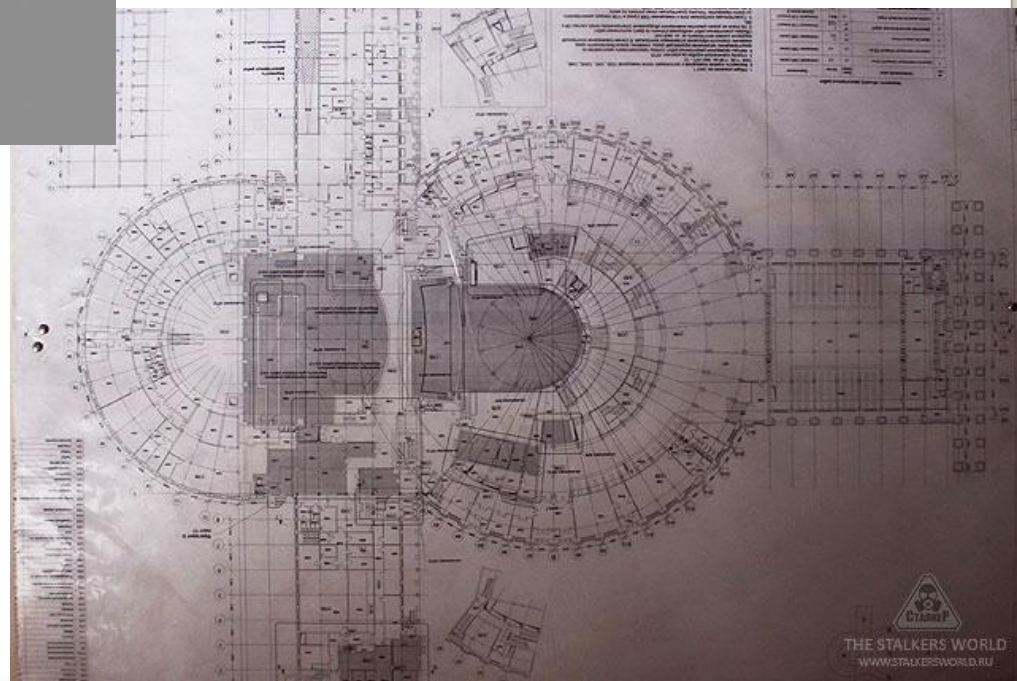
Это крупнейший театр Новосибирска и Сибири и один из наиболее значительных в России.



Конструкция



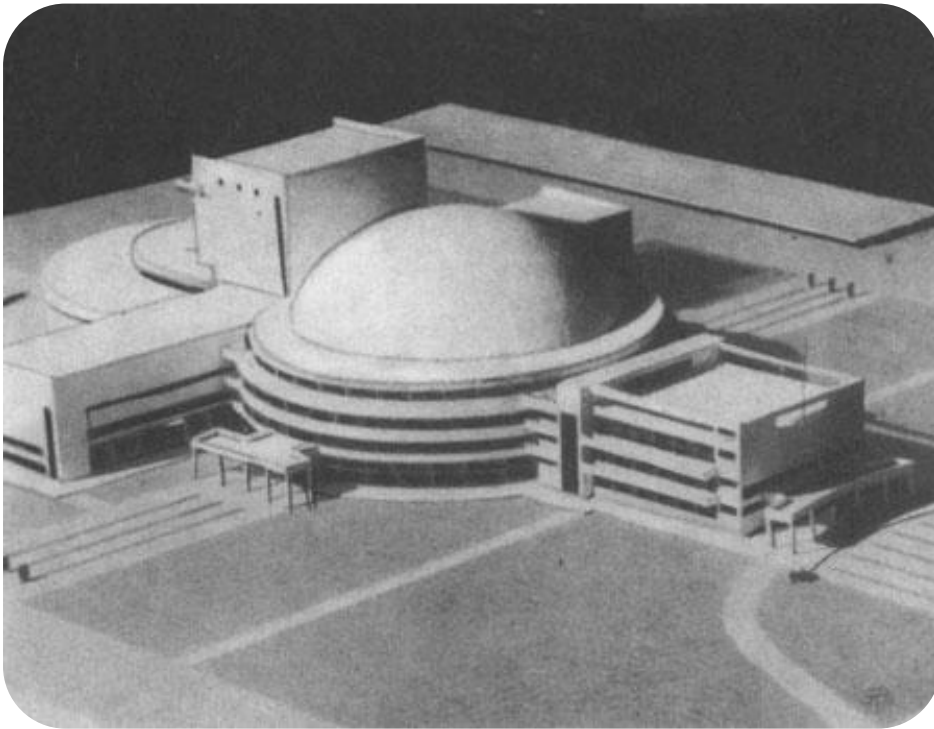
Общая площадь здания – более 40 000 кв. м. Большой зал рассчитан на 1774 мест, концертный – около 1 тысячи мест. За размеры его называют «Сибирский Колизей»



История и факты

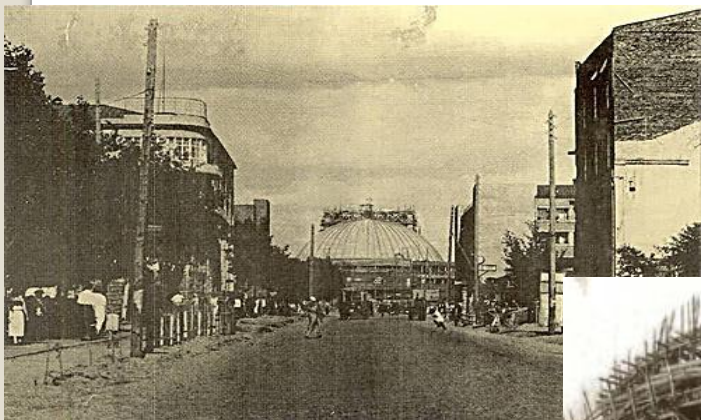
История

Идея строительства Дома науки и культуры (планетарно-панорамного театра) возникла в конце 20-х годов XX века.

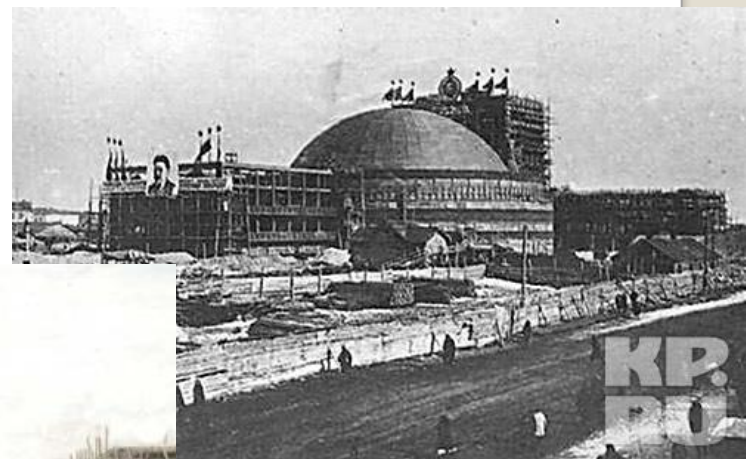


И было бы это зданием с кучей ролей – цирк, планетарий, стереоскопический кинотеатр и даже институт пролетарской культуры. Гигантскому комплексу предназначались движущиеся круговые платформы, а зал должен был по ходу действия превращаться в бассейн.

Строительство



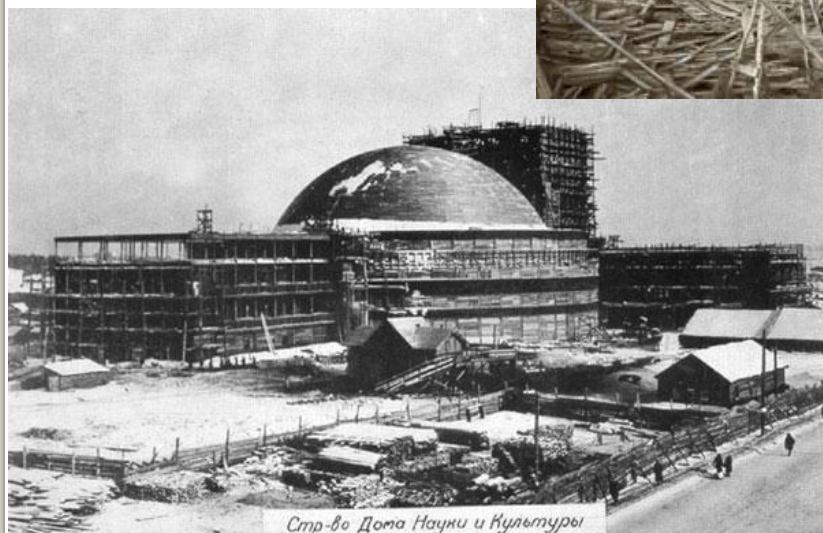
1931 год



1930 год



FN opis 6 музей НГАХА



Стр-во Дома Науки и Культуры

ДНК не суждено было «жить». К 1933 г. проверка из центра установила, что смета строительства сильно завышена. Никакого ДНК. Только театр



В ходе нового конкурса возникла проблема: что делать с чудесным куполом? В новых проектах купол то скрывали, то вовсе срезали. К счастью, обошлось. Таким образом, **купол – самое заметное чудо из того, что осталось театру от первого проекта Гринберга.**



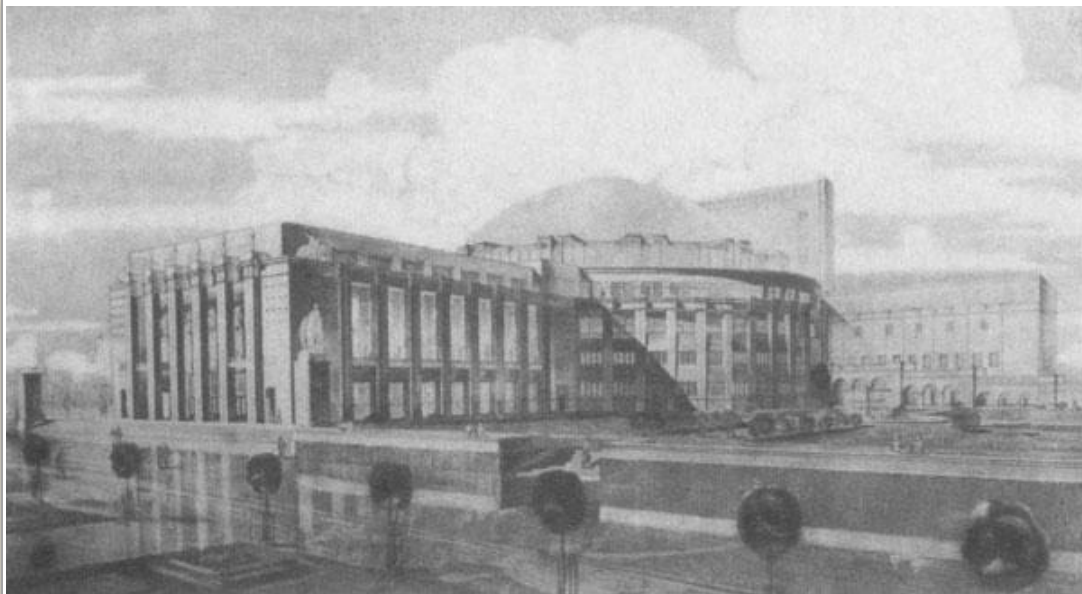
Эскизный конкурсный проект реконструкции ДНК под театр инженера И. Бурлакова. Июль 1933 год



Эскизный проект «оформления» здания ДКиН архитектора С. И. Парыгина. Конкурс 1933 года



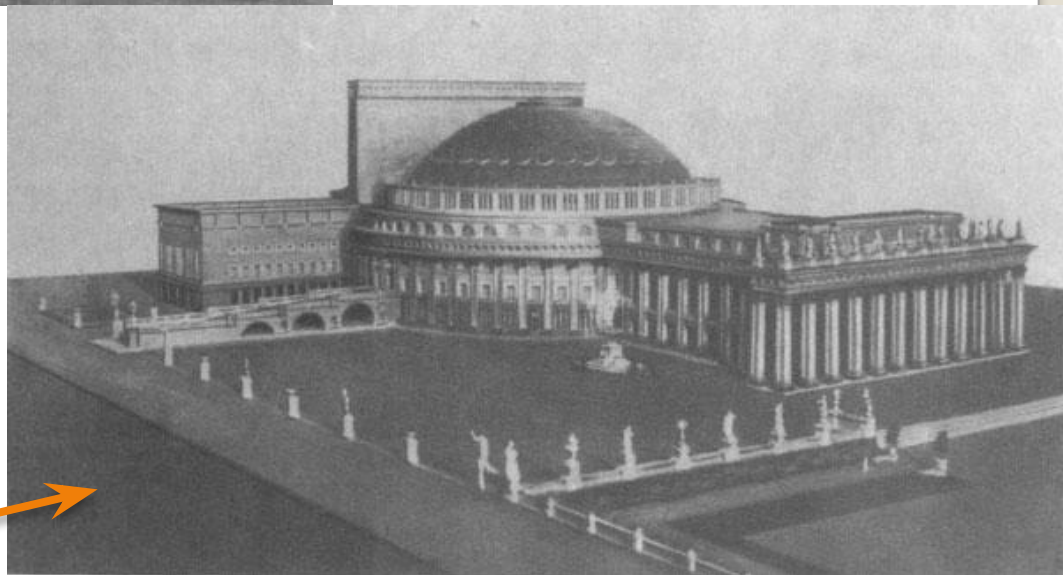
Эскизный конкурсный проект реконструкции Дом НаукиКультуры под театр академика архитектуры Б. Гольца. Июль 1933 год



*Утверждённый
конкурсный проект
реконструкции Дом Науки
и Культуры под театр А.
Гордеева. 1934 год*

*Макет театра оперы и
балета в Новосибирске по проекту
реконструкции здания
архитекторов А. Б. Куровского, Б.
С. Биркенберга, Б. А. Гордеева.
1936 год.*

**По этому проекту было
завершено строительство**

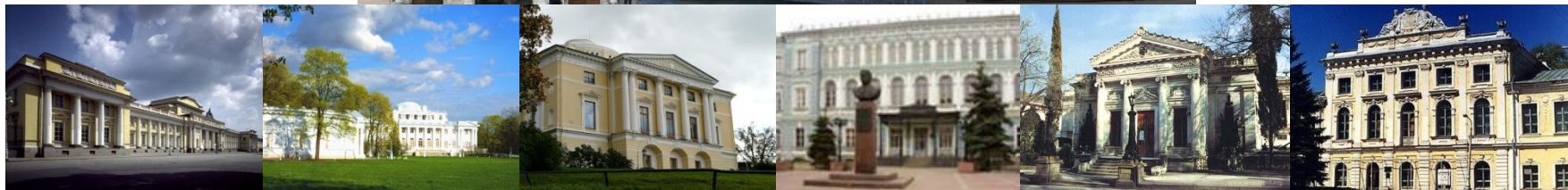


- В 1941 году здание театра было практически готово, но с началом войны, строительство законсервировали. Изредка использовалась и сцена для проведения концертов - здесь выступал в годы войны Академический симфонический оркестр Ленинградской филармонии под управлением Евгения Мравинского (Ленинградская филармония находилась в эвакуации в Новосибирске).

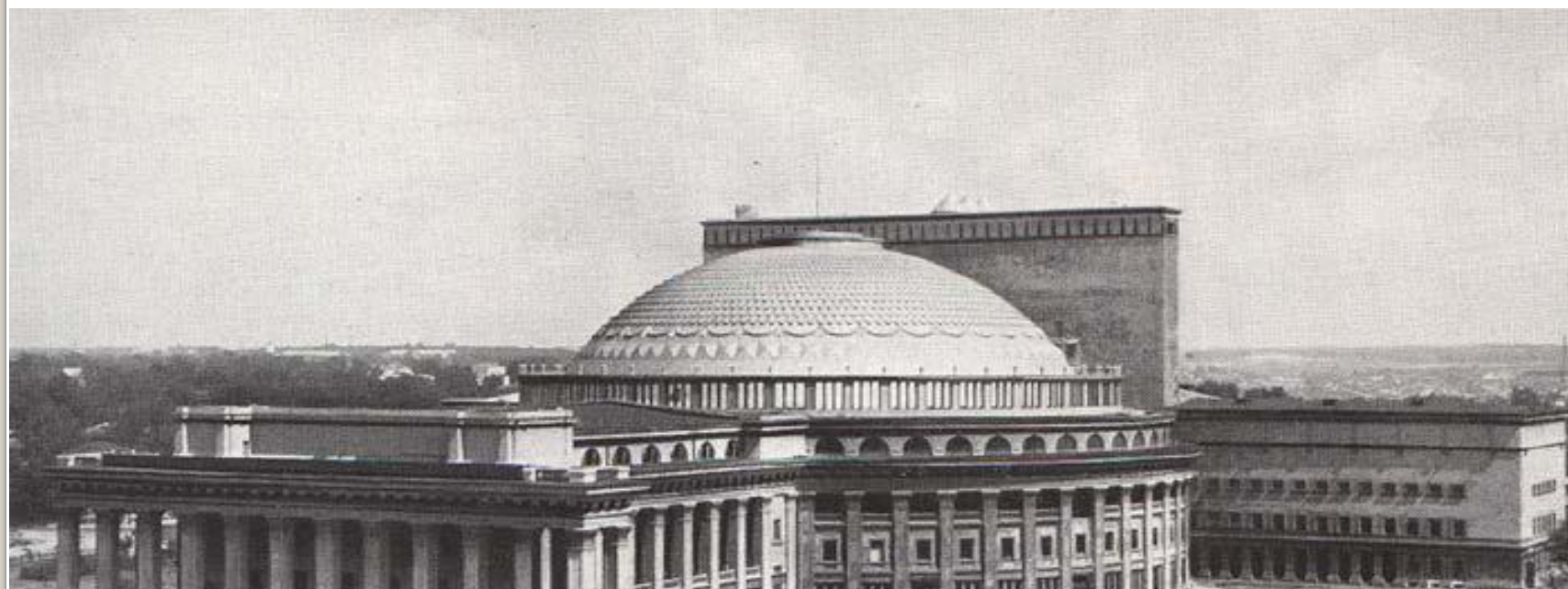
Во время Великой Отечественной войны в здании хранились экспонаты многих эвакуированных из европейской части СССР музеев, в том числе

- Третьяковской галереи,
- Эрмитажа,
- ГМИИ им. Пушкина,
- Этнографического музея,
- Дворцов-музеев Пушкина и Павловска,
- Музеев Новгорода, Севастополя, Твери,
- Госколлекция скрипок из Большого театра.

На площадях театра хранило свои фонды и работало 22 учреждения.



Открытие театра состоялось 12 мая 1945 года оперным спектаклем Михаила Глинки «Иван Сусанин», генеральная репетиция которого прошла 9 мая 1945 года. Театр был первым из российских не столичных театров, получивший звание «академический» в 1963 году.



**НГАТОиБ -
ровесник победы!**



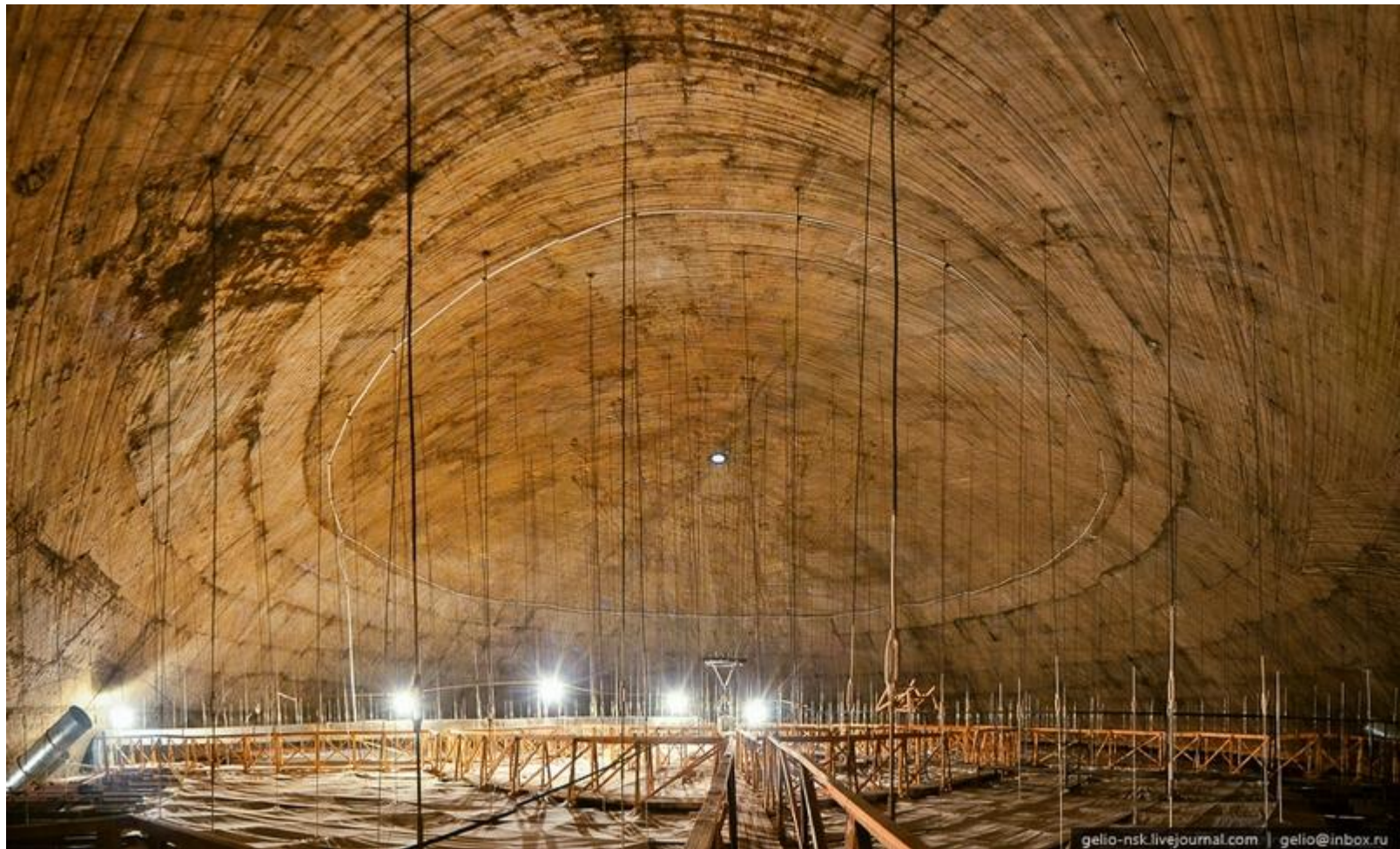
КУПОЛ ТЕАТРА

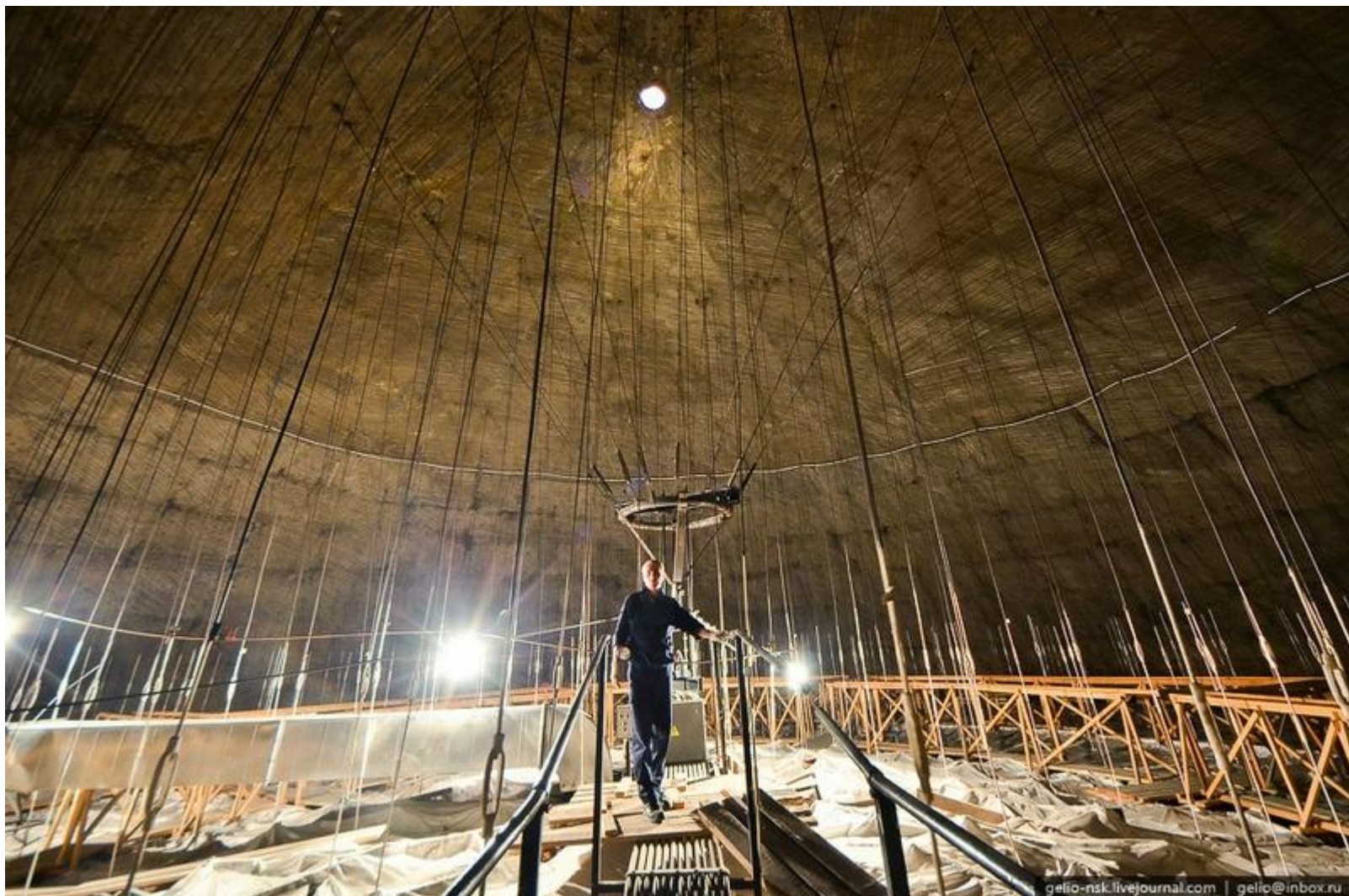
- Самая уникальная часть- конструкция купола диаметром 60м., высотой 19м. Купольное перекрытие без контрфорсов и ферм впервые было применено в строительной практике Европы. Кровля купола-тысячи железных чешуек серебристого цвета.



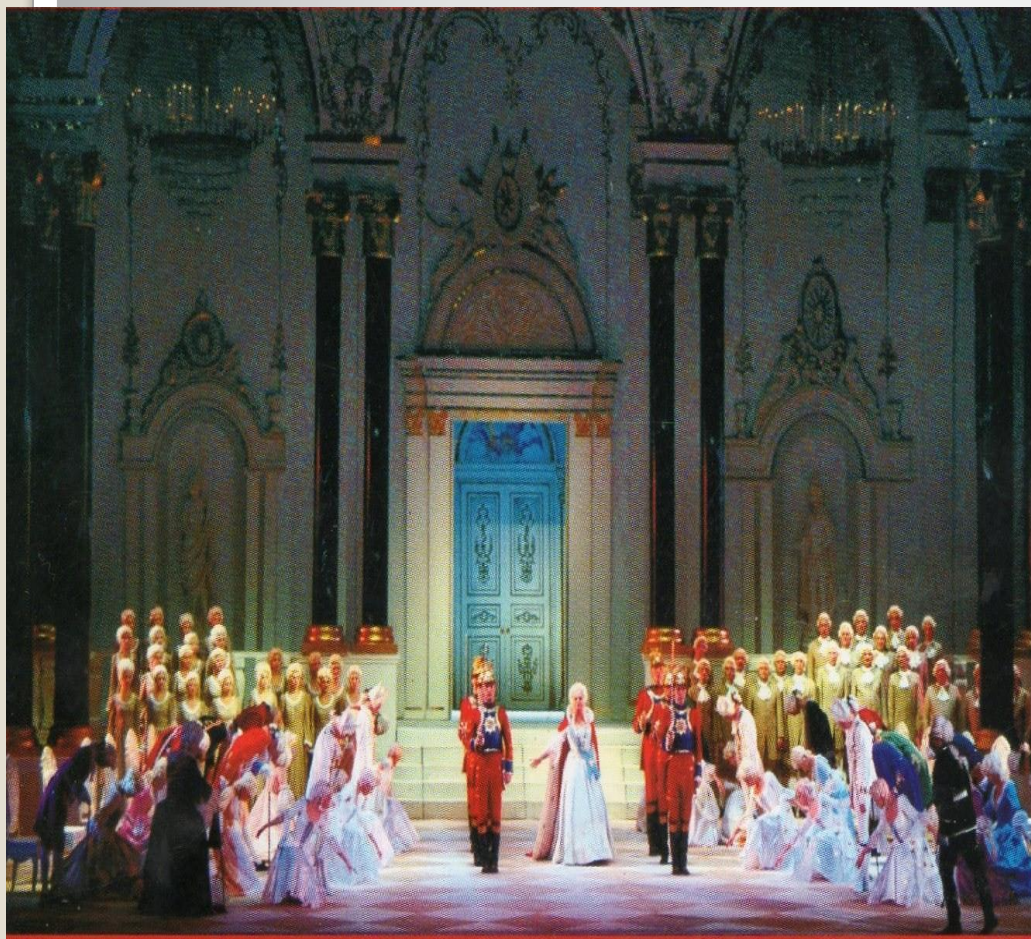


Внутри купола





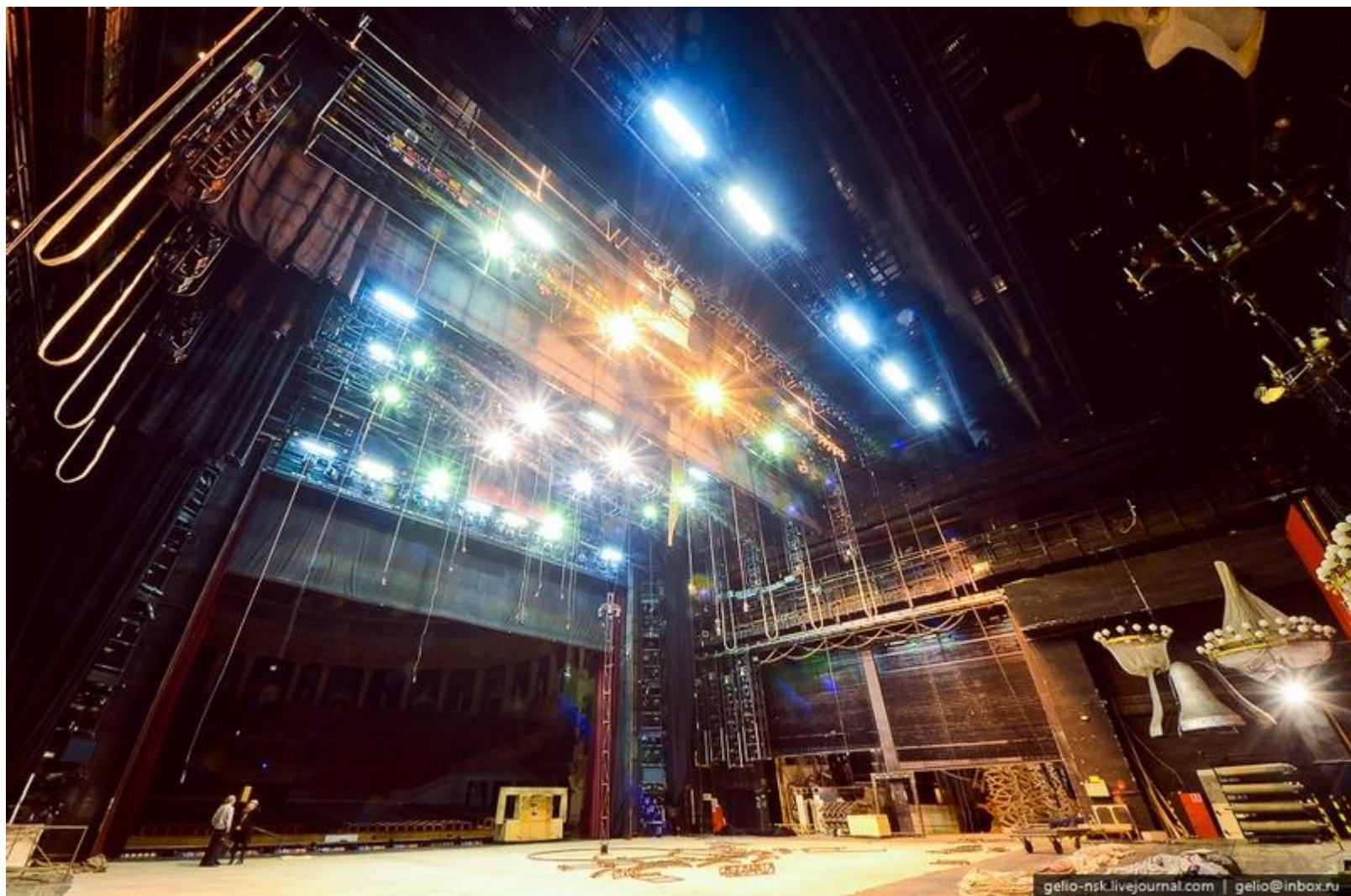
СЦЕНА ТЕАТРА



- Сцена соответствует общим масштабам здания. Глубина сцены 30м., высота до колосников-29,5м. Предусмотрен пожарный занавес. Первоначально этот занавес состоял из пемзобетона, весом 72,5 т. Во время реконструкции (2003 г.), он был заменен на новый, облегченный, весом 32 тонны.

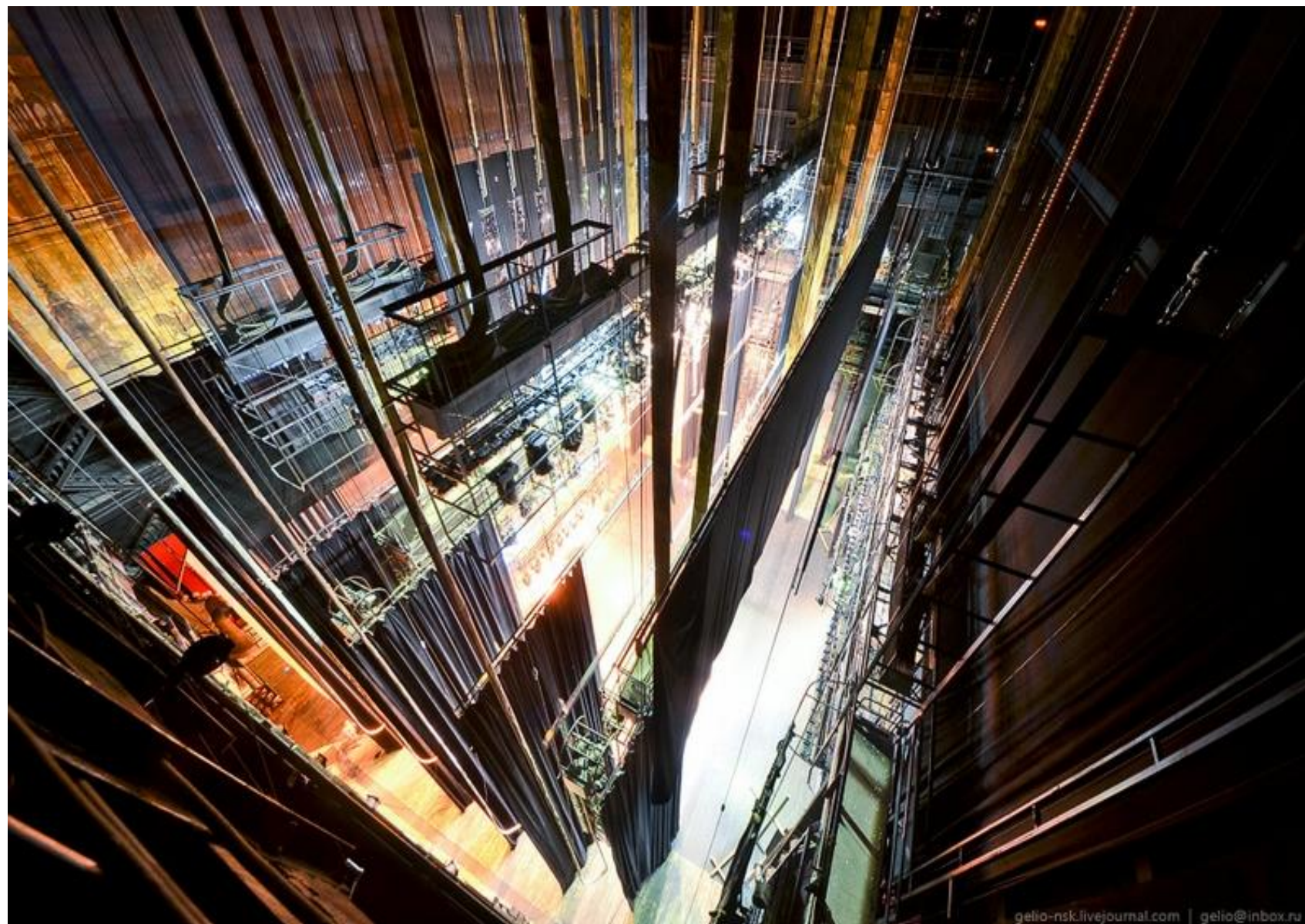
Размер оркестровой ямы составляет 150 кв. метров



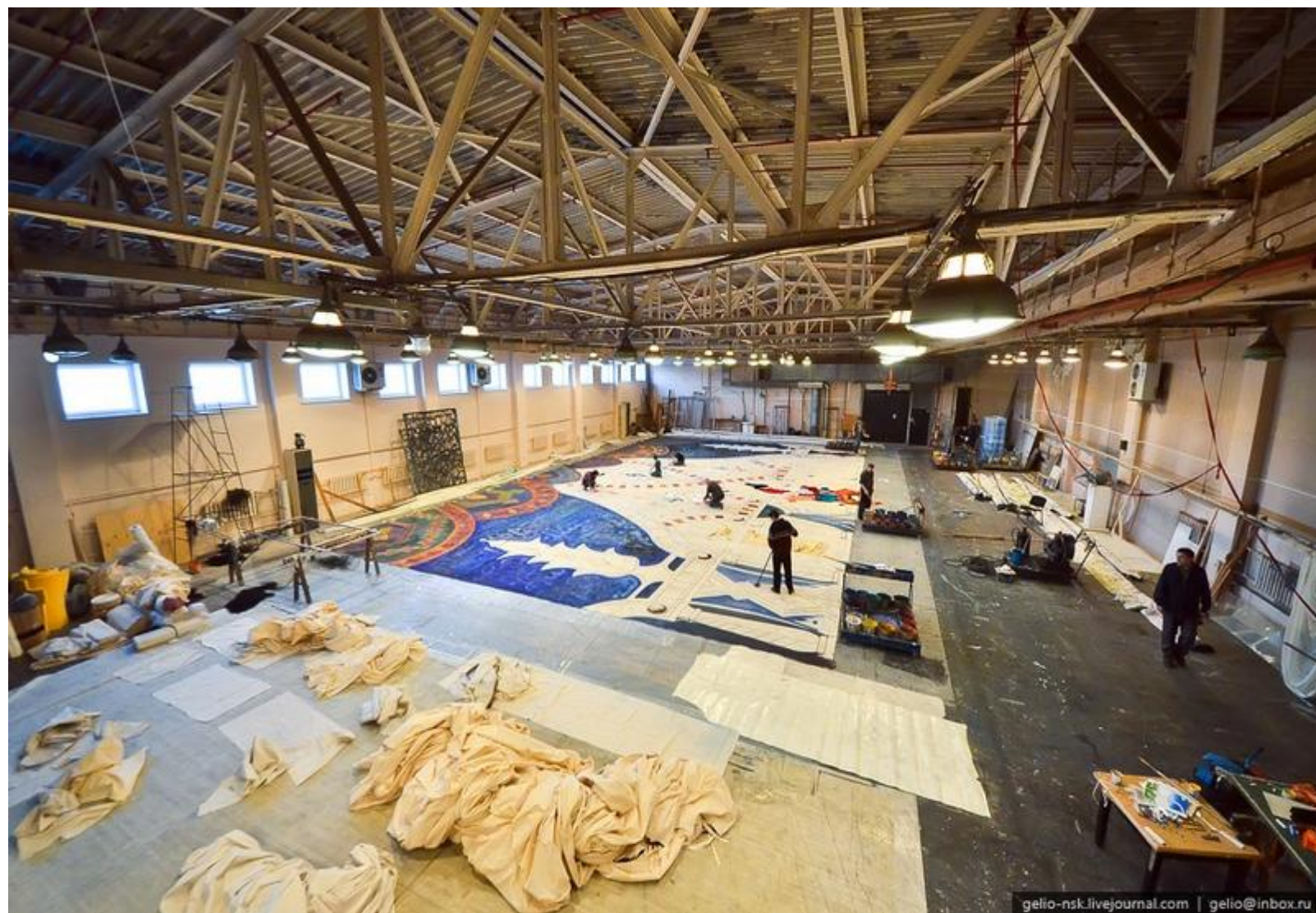




Высота: 29 м.





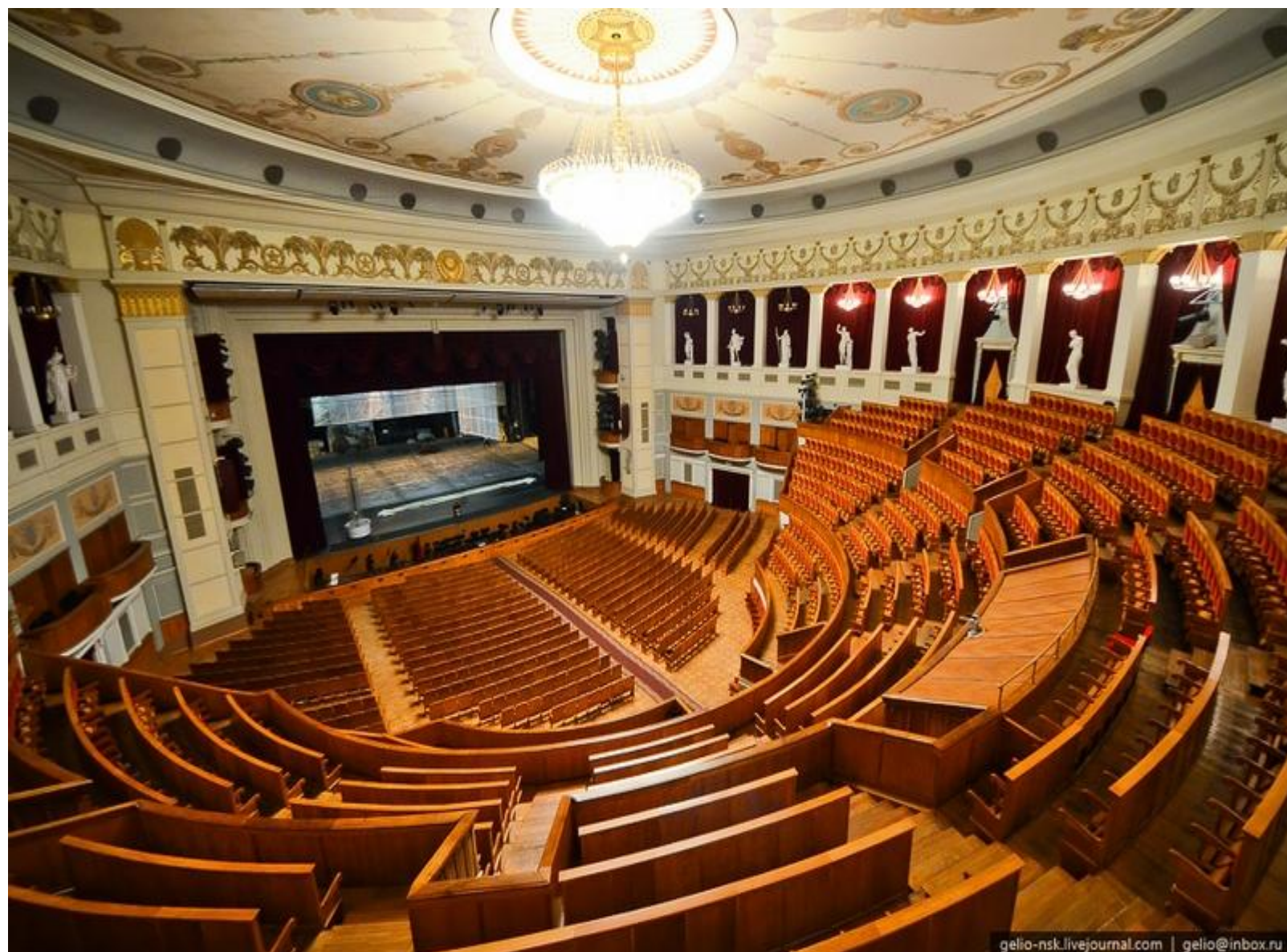


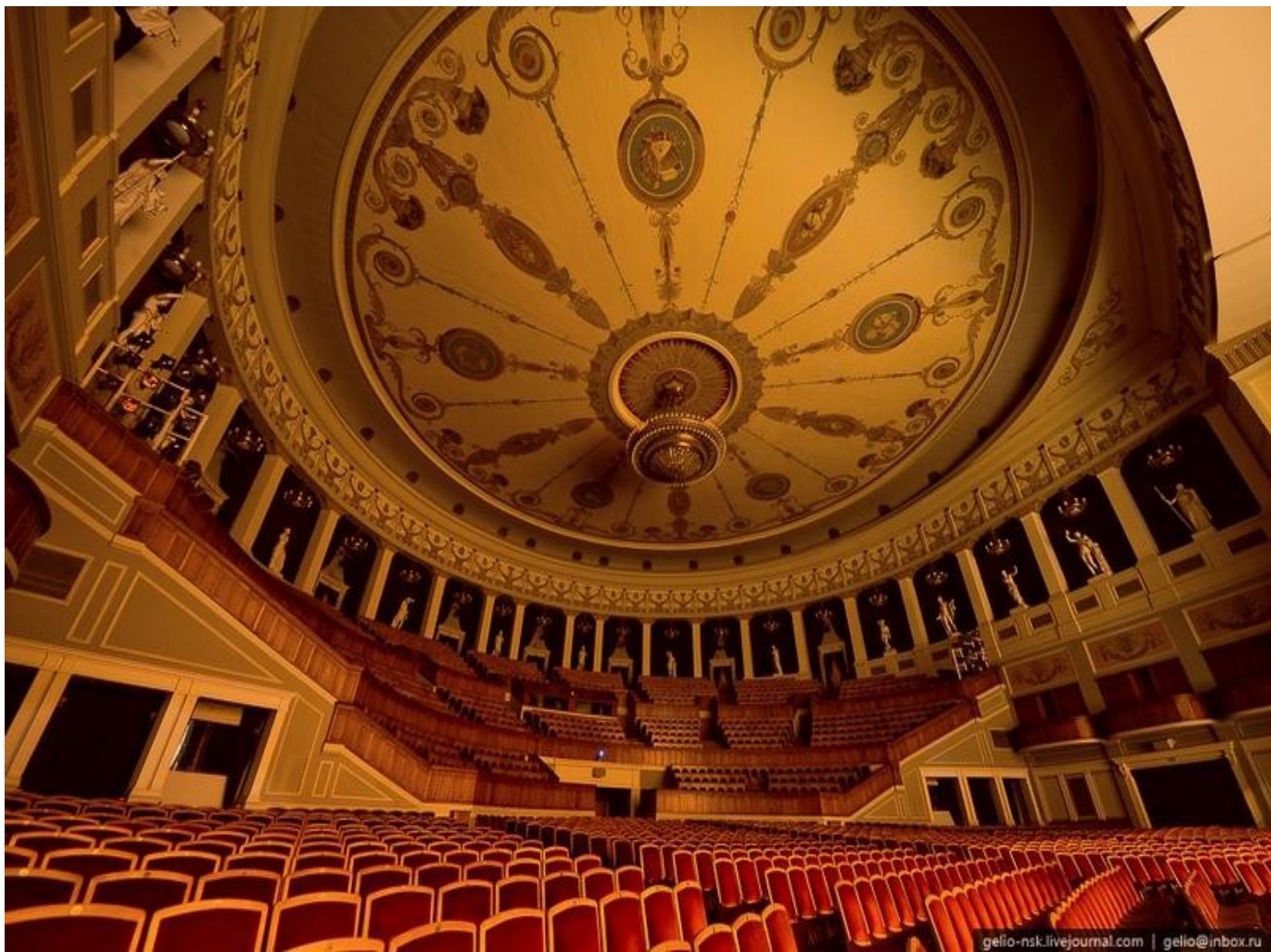
- До реконструкции большой зал театра насчитывал 2000 мест, концертный зал - 450 мест, малый зал - (верхняя сцена) 150 мест. Большой и концертный залы связаны центральным кольцевым фойе С 14 апреля 2004 года по 14 декабря 2005 года Большой зал, фойе 2 го этажа и сценическая коробка театра были закрыты на ремонт, реставрацию и реконструкцию. После ремонта и реконструкции число мест в большом зале стало 1774 (вместе с местами для инвалидов-колясочников), в концертном - 375.

ЗАЛ ТЕАТРА

Особый архитектурный прием использован в решении верхней части интерьера большого зрительного зала - мощная галерея над амфитеатром, которая обрамляет площадь живописного плафона с хрустальной люстрой диаметром 6 метров и весом около 2-х тонн.

Оригинален потолок зрительного зала - своеобразный акустический экран из прессованного картона. Пространство между колоннами верхней галереи заполнено 16 скульптурами - копиями произведений античных мастеров

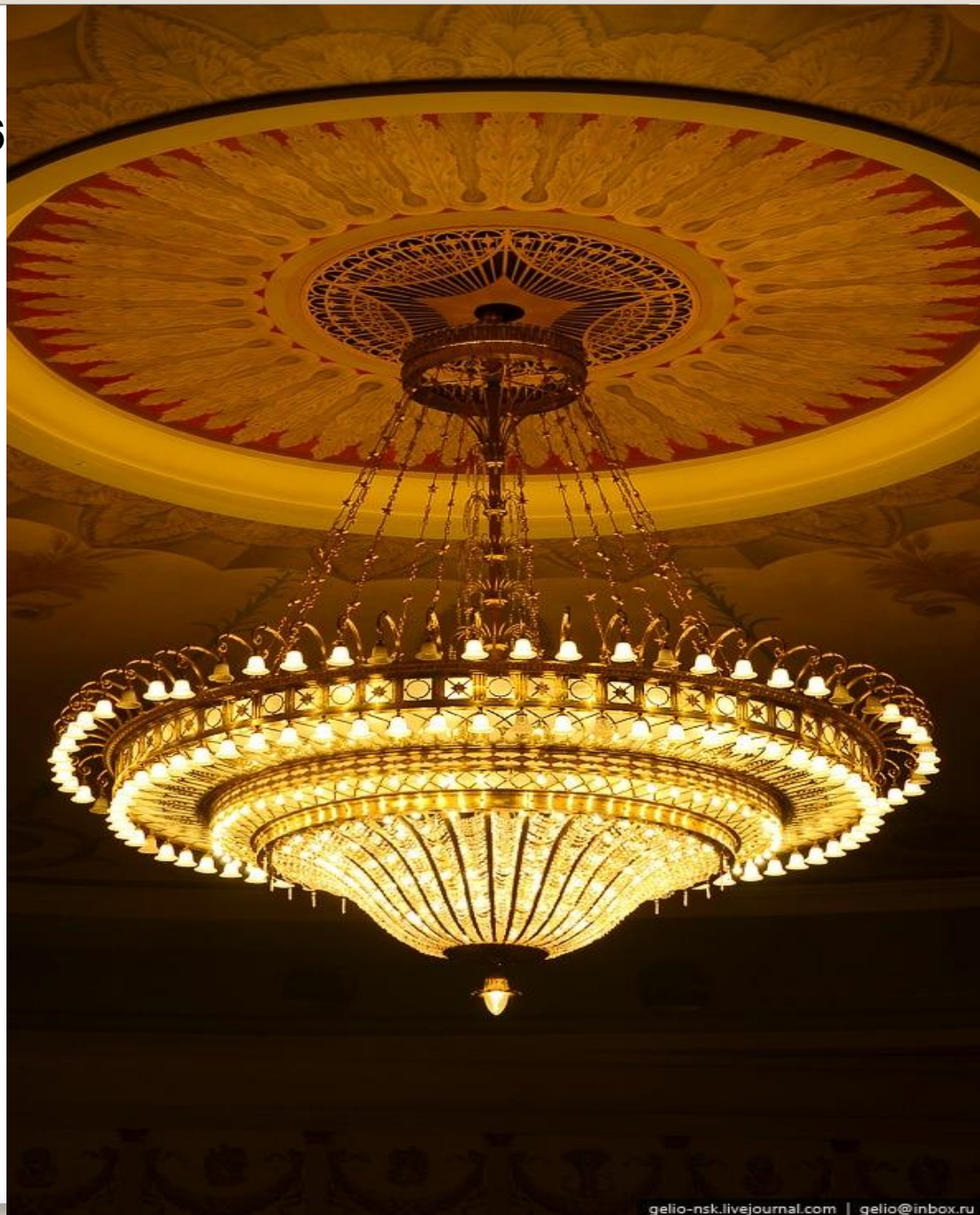






В этой хрустальной люстре 472 лампы. Ее диаметр составляет 6 метров, а вес — 2 тонны.

Люстру чистят вручную каждые 6 месяцев. Каждая лампочка чистится отдельно. Когда люстру опускают на пол, она занимает половину пространства Большого зала.



В фойе на втором этаже.





В фойе на первом этаже находится гардероб





Малый концертный зал вмещает в себя 460 человек.



НГАТОиБ в наше время



*Домашнее задание
приготовить
презентацию Московский
оперный театр*