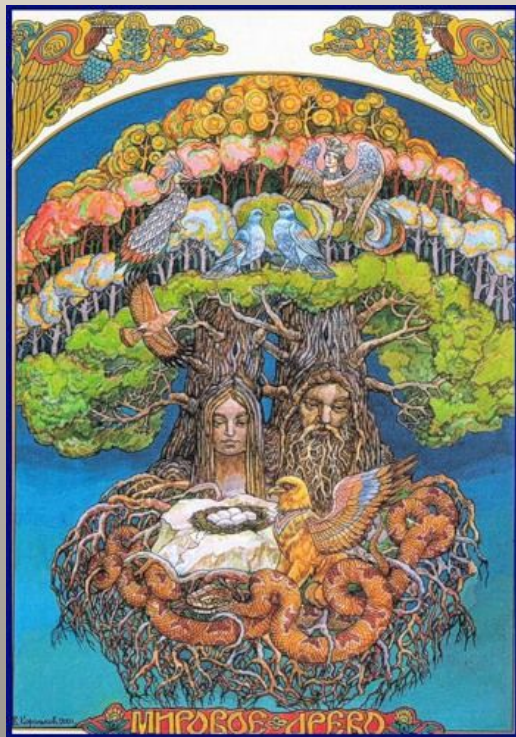


Единство мировой культуры



Искусство – самая
доступная,
демократичная и
универсальная форма
общения людей.

- Согласно преданию, после Всемирного потопа человечество было представлено одним народом, говорившим на одном языке. С востока люди пришли на землю Сеннаар, где решили построить город Вавилон и башню высотой до небес, чтобы «сделать себе имя». Строительство башни было прервано Богом, который создал новые языки для разных людей, из-за чего они перестали понимать друг друга, не могли продолжать строительство города и башни и рассеялись по всей земле. Таким образом, история о Вавилонской башне объясняет появление различных языков после Всемирного потопа.



Изображённые на картине люди — рабочие, каменотёсы — кажутся очень маленькими и напоминают своим усердием муравьёв. Гораздо крупнее фигуры инспектирующего строительный объект Нимрода — легендарного завоевателя Вавилона во II тысячелетии до н. э., по традиции считавшегося руководителем строительства башни, и его свиты в левом нижнем углу картины.

«Вавилонская башня».
Питер Брейгель.



- Художники разных эпох, изображая окружающую их действительность, как бы посылают потомкам свои сообщения: живописные, музыкальные, поэтические, скульптуры, дворцы и храмы, приобщая современных людей к идеям, которыми они жили, к действительности, в которой они творили и которую пропустили через свои чувства.
- Джоконда.
Леонардо да Винчи

Ждет тебя много попреков жестоких,
Дней трудовых, вечеров одиноких:
Будешь ребенка больного качать,
Буйного мужа домой поджидать,
Плакать, работать - да думать уныло,
Что тебе жизнь молодая сулила,
Чем подарила, что даст впереди...
Бедная! лучше вперед не гляди!

Н.А. Некрасов

- Не обязательно иметь специальные знания по музыке, архитектуре, живописи. Главное – при встрече с художественным творением **сопереживать.**

Неравный брак.

В.В. Пукирев

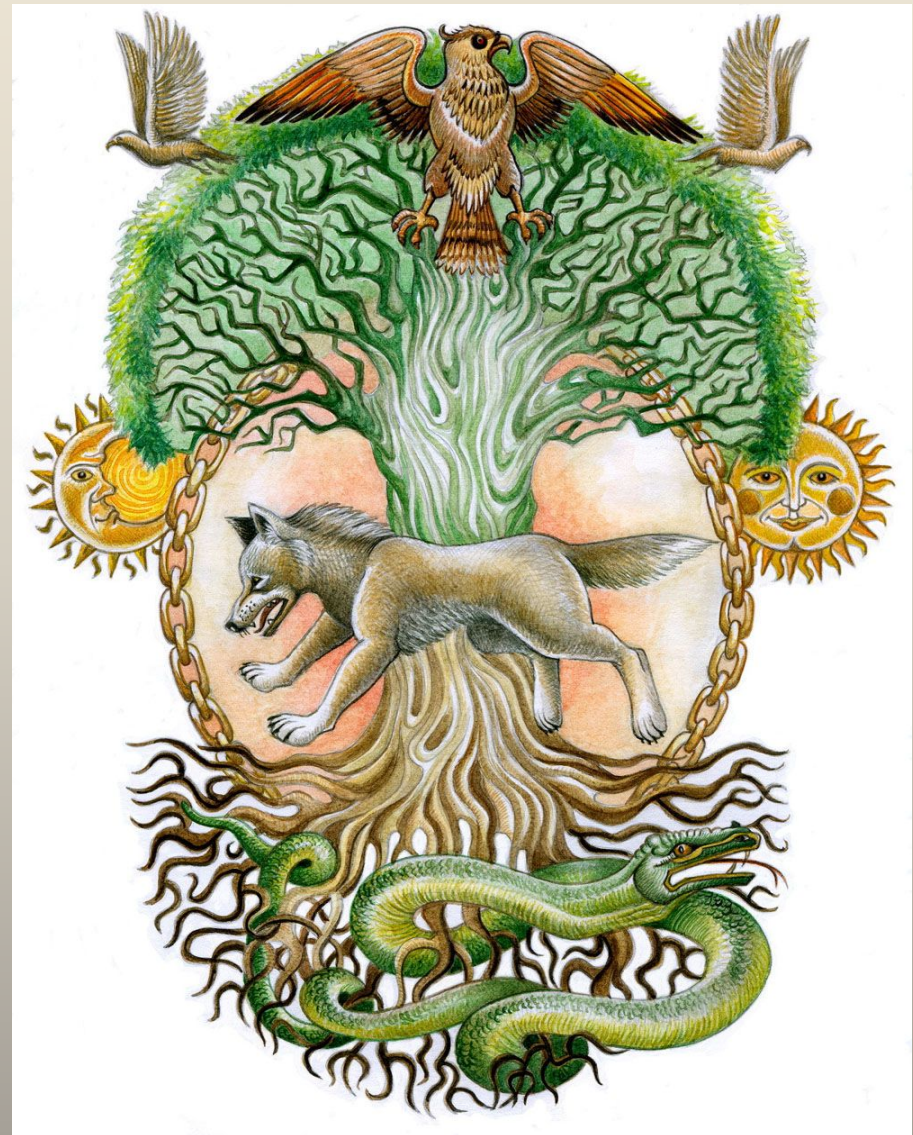


МИРОВОЕ ДЕРЕВО, древо жизни — в славянской мифологии мировая ось, центр мира и воплощение мироздания в целом. Крона достигает небес, корни — преисподней.



- Образ Мирового древа присутствует в различных текстах: в сказках, баснях и поговорках, в поэзии и мифах. Мировое древо, так или иначе, отражено в культуре и искусстве: в играх и хореографии, в живописи, орнаменте, скульптуре и памятниках, планировке поселений и архитектурных сооружениях (прежде всего культового характера); а также в обрядах и ритуалах, в философии и науке. Он сложился в те времена, когда наши предки осознали, что пространство — это не только «вперед» и «назад», «влево» или «вправо», но это еще и «вверх» и «вниз».

- По вертикали, мировое древо разделено на три части: корни, ствол и крону. Каждая из частей, традиционно соотносится с одним из миров, а также с классом существ, живущих в нем. С верхней частью Мирового древа (ветви) связываются птицы (часто две — симметрично или одна — на вершине, нередко — орёл); со средней частью (ствол) — копытные (олени, лоси, коровы, лошади, антилопы и т. п.), изредка пчёлы, в более поздних традициях и человек; с нижней частью (корни) — змеи, лягушки, мыши, бобры, выдры, рыбы, иногда медведь или фантастические чудовища.



Роль искусства в сближении народов



- Язык искусства понятен без перевода. Благодаря общению людей с выдающимися творениями мирового искусства прошлого и настоящего становится возможным диалог культур. Хранилищами художественных шедевров являются музеи .

Какие всемирно известные музеи ты можешь назвать?

фестивали - важнейшее средство
коммуникации.



Задание:

- Представь себя экскурсоводом. О каком произведении искусства ты хотел бы рассказать посетителям. Подготовь сообщение.

