

Типы садов Японии
выполнила : Темиргалиева
А.

Сад Цубо.



1. Планировка зданий с садом цубо. Поскольку сад цубо не является чем-то внешним по отношению к дому и должен точно соответствовать стилю здания, желательно предусматривать его уже на уровне архитектурного проекта. Идя по пути наименьшего сопротивления, можно уложить тобииси, поставить фонарь и цукубаи, ограничившись этим, но тогда сад цубо перестаёт выполнять одну из основных своих функций – внесение кусочка природы в «каменные джунгли». Кроме того, фонарь и цукубаи могут просто не гармонировать с архитектурным решением здания.

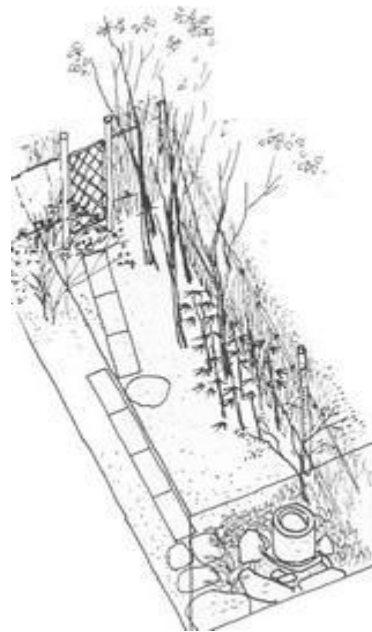
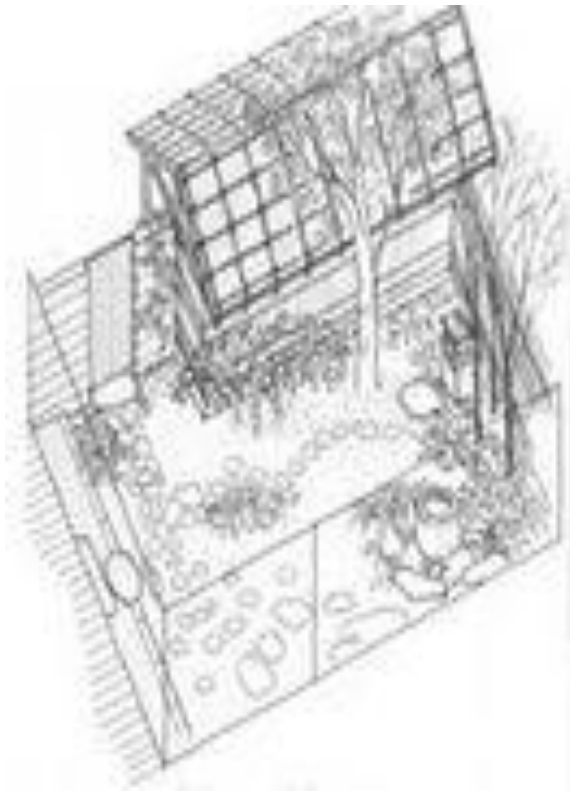
САД ЦУБО



2. Содержание сада.

Сад цубо находится в непосредственной близости к жилью и легко просматривается насквозь, поэтому грязь в нём сразу бросается в глаза. При отсутствии тщательного ухода сад сразу теряет вид. Например, красиво, когда земля посыпана белой галькой, но она быстро загрязняется и чистить её трудно. В то же время, если оставить землю как есть, то, скажем, при проливном дожде растения будут пачкаться взлетающими брызгами. Поэтому возникает необходимость в покрытии поверхности земли газоном, мхом, в частичном её мощении. Кроме того, в маленьком, огороженном со всех сторон саду цубо легко задерживается вода. Промокнув, сад высыхает с трудом, в результате чего создаются неблагоприятные условия для развития большинства растений. В таком саду совершенно необходим хороший дренаж, а также система для быстрого удаления дождевой воды.

Два цубо в стиле родзи



- Примеры оформления сада цубо.
- Два цубо в стиле родзи
- Оба сада ограничены стенами домов только с двух сторон. Первый сад побольше, 7м x 5м. В углу, противоположном дому, устроен навес, напоминающий простой чайный домик. Ему можно придать ещё большее сходство с чайным павильоном, покрыв каким-нибудь естественным материалом типа дранки. В Японии для этого традиционно используется кора кипарисовика. В саду сажают одно относительно большое дерево и, в качестве дополнения к нему, ещё несколько деревьев и кустарников, стараясь использовать как можно меньше видов. Лучше, если кустарники будут цветущими, но не слишком пёстрыми. Следует иметь в виду, что если в таком небольшом саду посажено излишне роскошное дерево или собраны оригинальные камни, отвлекающие на себя всё внимание, сам сад от этого не становится прекраснее. (рис.1) Второй садик напоминает дорожку в родзи, ведущую к цукубаи. Он совсем маленький и состоит только из ряда посадок, дорожки из продолговатых плит и цукубаи. Если есть возможность, лучше обнести оба сада плетнём или другой простой оградой высотой примерно в человеческий рост, хотя в городских условиях это весьма затруднительно. Как правило, в городе ограды приходится делать из искусственных материалов.

САД ЦУБО



- **Водный сад цубо.**
- Сад цубо может представлять собой и водную поверхность. Такой сад наиболее сложен в техническом плане, зато даёт в комнаты наибольшее количество света, поскольку он ещё и отражается от водной глади. В водном цубо можно устроить маленький остров, посадив на нём цветы и уложить для ухода за ними тобииси.

Чайный сад



- Чайный сад.
- Способы разбивки сада можно подразделить на четыре сильно различающихся категории: естественный пейзаж, подражающий природе, пейзаж, суть которого – уединение, сухой пейзаж, позволяющий ощутить воду там, где её нет, и сад плоский - сад хиранива. Для чайного сада хороша любая категория, если главное в ней - ваби. В слове родзи, которым по-японски называют чайный сад, присутствует иероглиф «дорога», т. к. саду первоначально придавалось значение дороги, ведущей к чайному павильону. При этом родзи должен состоять из двух садов с различными по характеру пейзажами, называемых «внутренним родзи», расположенным перед павильоном, и «внешним родзи», разбиваемым перед воротами, ведущими во внутренний родзи. Если одна часть сада представляет собой, скажем, густую рощу, то желательно, чтобы другая часть расстилалась подобно полю, отображая прелесть сельской природы. Правда, современные чайные сады редко разделяются на внутренний и внешний, за исключением тех случаев, когда чайный сад устраивается в одной из зон большого парка. Ворота, расположенные на границе между внутренним и внешним родзи, являются традиционным элементом чайного сада, как и фонарь, и цукубаи («сидеть на корточках»), каменный сосуд для ритуального омовения, мати-аи – скамейка, на которой гости ожидают хозяина, устраивающего чайную церемонию. Эти элементы помогают погрузиться в чайное

Чайный сад

- Чай подносили Будде и пили его во время медитаций. Начиная с 13 века, обычай чаепития проникает в среду аристократов и самураев, приняв при этом самые гипертрофированные формы. По блеску чайной церемонии и по числу гостей судили о самом хозяине – её устроителе. Церемонии в этом стиле назывались сёинтя, «библиотечный» или «дворцовый» стиль. Насколько роскошны были подобные мероприятия, можно судить по описанию чаепитий, устраивавшихся [Тоётоми Хидэёси](#), того самого, что приказал покончить с собой знаменитого мастера чайной церемонии Сэн-но Рикю. В книге Д. Елисеева «Хидэёси» дано описание одной из таких церемоний, проводившейся в павильоне в виде «большого кубического шатра...», сделанного из лакированных деревянных столбов работы ремесленников из Сакаи и из тонких стенок, покрытых позолотой; золотой была и утварь, необходимая для чайной церемонии; циновки окаймляли золото и красная парча – эта роскошь была невидимой, потому что пол полностью покрывали шерстяные ковры, привезённые из Европы».



САД КАМНЕЙ



- Основные принципы использования камней.
- 1. Камни – объект поклонения. Камни всегда были связаны с жизнью людей независимо от части света, но представления о них в разных районах земли не всегда совпадали. Во многих странах Запада камень в больших количествах использовался для строительных работ, но в Японии камень для этих целей использовался редко. Он играл особую роль в культовой практике, где он одухотворялся, становился объектом веры и эстетического наслаждения естественной красотой, не меняющейся с калейдоскопической скоростью. Объектом поклонения могли стать не просто камни, целые скалы, которые сплошь увешивались симэнава – ритуальными соломенными верёвками с вплетёнными в них полосками бумаги. Такие огромные камни считались местом обитания божества, а не просто минералами. Отголосок культового значения камней сохранился в расстановках сухих пейзажей более позднего времени. Например, можно установить камни в саду такими способами, как «Гора Хорай», «Гора Сюми» (гора Сумэру), «Три драгоценности» (Будда, дхарма, сангха). При расстановке «Гора Хорай» посреди водоёма ставится один большой камень, символизирующий эту гору. Гора Сюми изображается расстановкой из группы сурового вида камней в центре водоёма или на искусственной горке. «Три драгоценности» тоже является расстановкой, основанной на буддистских представлениях.

САД КАМНЕЙ



2. Выбор камней.

Форма.

На форму внимание обращается прежде всего. Камни лучше использовать в группах, тогда даже при наличии в форме одного из них дефекта, в целом возникает гармония. Однако для пейзажных камней, которыми любуются по отдельности, выбор подходящей формы чрезвычайно важен. При выборе камня необходимо также учитывать характер места, где этот камень будет установлен.

Естественный характер камня.

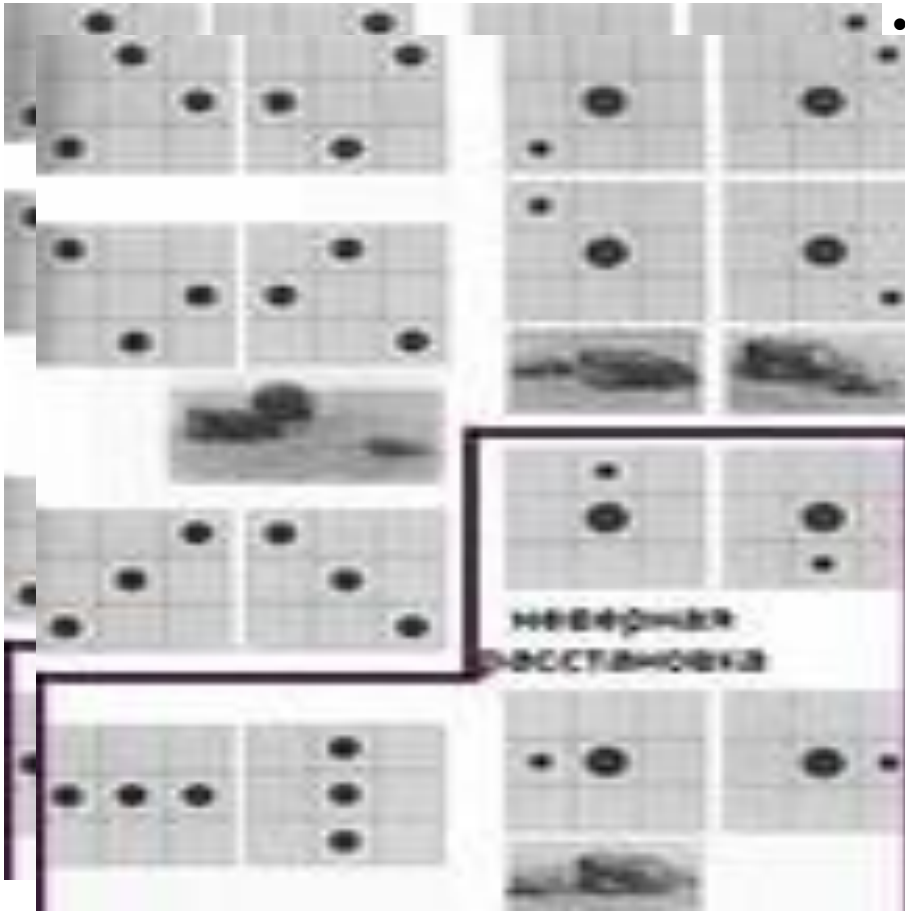
Камни, обретшие свой облик в результате долгого пребывания под ветром и дождём, размытые течением или волнами лучше подходят для сада, чем камни со свежими сколами, обнажающими их структуру. Часть камня, выступающая из земли и подвергающаяся климатическому воздействию, окисляются, мелкие включения растворяются, камень стирается. Острые углы исчезают, и тогда он выражает покой. Обычно любят замшелые камни и, вообще, камни, имеющие старый вид

САД КАМНЕЙ



3. Баланс при расположении камней. Место и способ установки камней меняются в зависимости от цели, преследуемой при разбивке сада, поэтому нельзя сказать, что то, что хорошо в одном месте, наверняка подойдет и в другом. Но в любом случае для сохранения динамики и баланса следует избегать фронтальных композиций. Это относится также и к камням для водопадов, и к тем, что устанавливаются рядом цукубаи. У водоёмов и потоков камни часто устанавливаются в ключевых точках. В случае моделирования с помощью камней гор и островов, важным моментом обычно является сбалансированное распределение камней, осуществляемое при отсутствии горизонтальной симметрии.

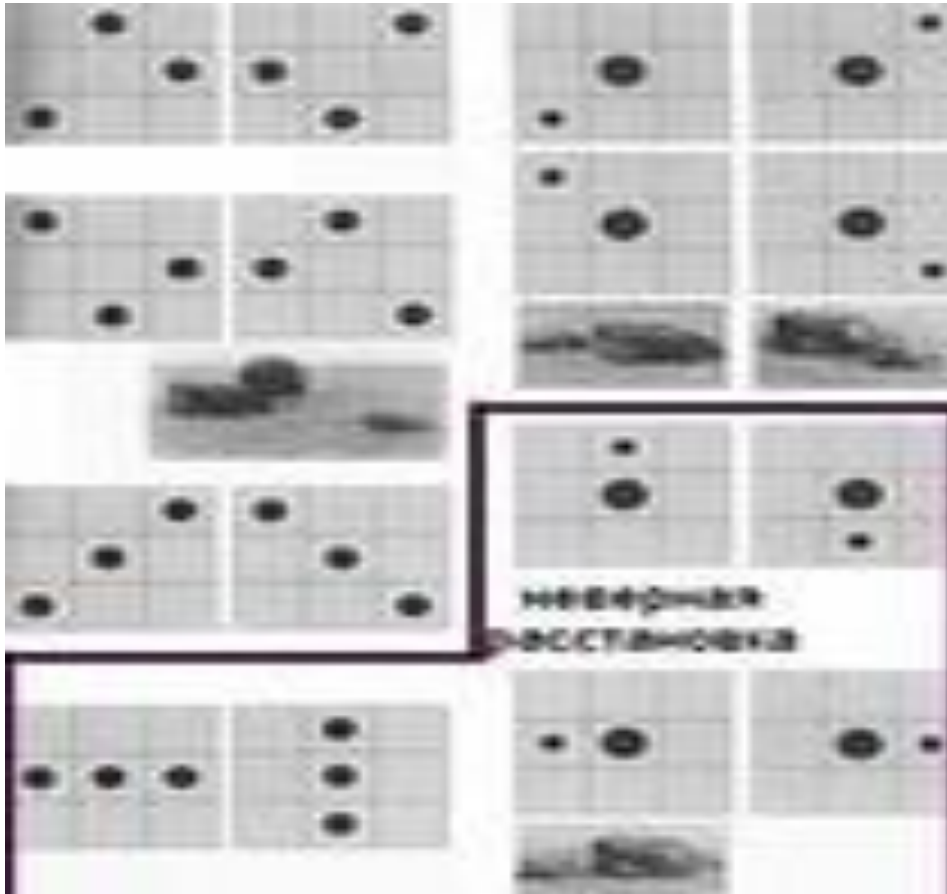
САД КАМНЕЙ



• 4. Количество расставляемых камней.

Общей основой расстановки камней является использование их нечётного числа, т. е. три, пять и семь, хотя могут составляться и два камня. В Японии любят нечётность, поскольку число 753 считается счастливым. В принципе, камней может быть сколько угодно, но, как правило, они составляют группы из двух-трёх штук или берётся просто один камень. Например, расстановка пяти камней может состоять из групп 2-2-1 или 3-2, из семи камней – 3-2-2 или 2-3-2. При этом расстановка не должна обладать горизонтальной симметрией.

САД КАМНЕЙ



5. Запрещённые расположения камней. Плохо устанавливать рядом камни одинаковой высоты. Не ставятся рядом камни одинаковой формы и объёма. Не используются вместе горные, речные и морские камни. Не составляются камни из разных цветов. Кисэй (сила духа, дух) камней не должна работать в разных направлениях. Нельзя игнорировать включения.

САД КАМНЕЙ



1. Учёт окружающего ландшафта. Окружающий ландшафт может служить помехой создания сада, а может и благоприятствовать ему. Если рядом есть высокое здание, влияющее на освещённость, или шумная дорога, или неказистые постройки и свалка мусора, от них надо отгородиться, как-то замаскировать их. Если же с участка открывается красивый вид или он окружён естественным лесом, то всё это должно быть учтено при планировке сада, зрительно расширяя его территорию.

ДЕРЕВЬЯ И КАМНИ



У каждого дерева – своя функция.

Крупные деревья определяют облик сада. Средние оживляют главные деревья и формируют основной объём сада. Низкие деревья создают необходимые акценты. Кустарники и травы выявляют композицию нижней части сада, завершая её формирование и оживляя деревья. Средние деревья могут служить также в качестве заслона, скрывающего участок от посторонних глаз снаружи или, наоборот, скрывают ландшафт, который не хотелось бы видеть из дома. Для этих целей лучше использовать вечнозелёные деревья.

Абстрактный японский сад



- **Абстрактный японский сад**
Абстрактный сад похож на предыдущий, но считается, что абстрактные сады не имеют аналогов в природе. И здесь особая роль принадлежит зрителю, который волен мысленно дорисовывать абстрактный сад, быть его соавтором. Автор этого сада - современный скульптор Казумаса Охира. Он создал свой сад из мелкого гравия, камней и минимума растительности, назвав своё творение очень просто - "Абстрактный сад".
Сад "Сухой пейзаж" был разработан мастерами японского садового искусства для символического изображения воды. "Сухой пейзаж" - это всегда символическое изображение воды. Сады с сухим пейзажем дают наиболее яркий пример влияния дзен-буддизма. Они не предназначались для широкого посещения. Такие сады интересны не только оригинальностью и своеобразием, но и тем, что могут быть созданы на самых разных по площади участках.
Сады "Сухой пейзаж" имеют два вида, весьма различающихся внешне:
 1. "С водой".
У такого сада "основной герой" - песок или мелкий гравий, символизирующий воду. Специальными граблями здесь проводятся параллельные борозды. Располагающиеся кругами вокруг камней борозды - символ распространения волн после падения камня в воду, символ отката волн от стоящей на их пути скалы. Борозды большими продольными линиями - символ безмятежного бега волн в просторе океана.
 2. "Вода, которая была, но ушла".
Этот тип "Сухого пейзажа" интересен для применения в наших садах, так как предполагает довольно большой набор элементов. Это могут быть оригинально оформленные (при помощи песка, гальки, гравия) водопады, бурные реки или небольшие ручейки в сопровождении соответствующего ассортимента растений. "Сухой пейзаж" - символ воды, который с успехом может заменить в саду живую воду. И от этого сад в японском стиле не только не потеряет своей оригинальности, но будет более "японским".



• СПАСИБО
за
внимание!