

" Жанр пейзажа. Деревня – деревянный мир.

(4 класс)

МБУ «Гимназия № 97 г.Ельца»

Выполнила учитель изобразительного искусства и МХК:

Скороварова Ю.С.

МБОУ «Гимназия № 97 г.Ельца»



Ц е л и

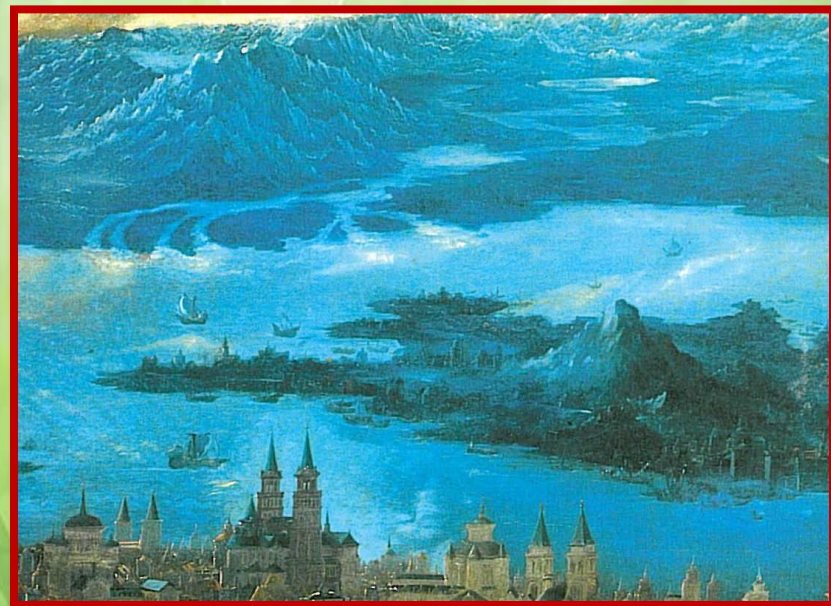
- познакомить учащихся с деревянной архитектурой,
- рассмотреть разнообразие сельских деревянных построек,
- формировать конструктивный навык,
- развивать творческие способности учащихся,
- воспитывать интерес к одному искусству.



Пейзаж (франц. *paysage*, от *pays* - страна, местность), жанр изобразительного **искусства** (или отдельные произведения этого жанра), в котором основным предметом изображения является дикая или в той или иной степени преобразённая человеком природа.



Одним из родоначальников жанра «чистого пейзажа» считается немецкий гравёр, рисовальщик и живописец Альбрехт Альтдорфер (1480-1538)



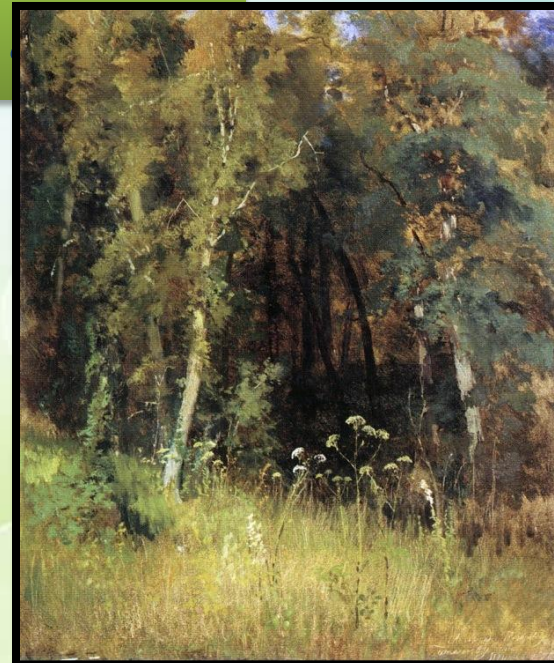


Жан-Батист Камиль Коро.
Воспоминание о Мортфонтене
(1864 г.)



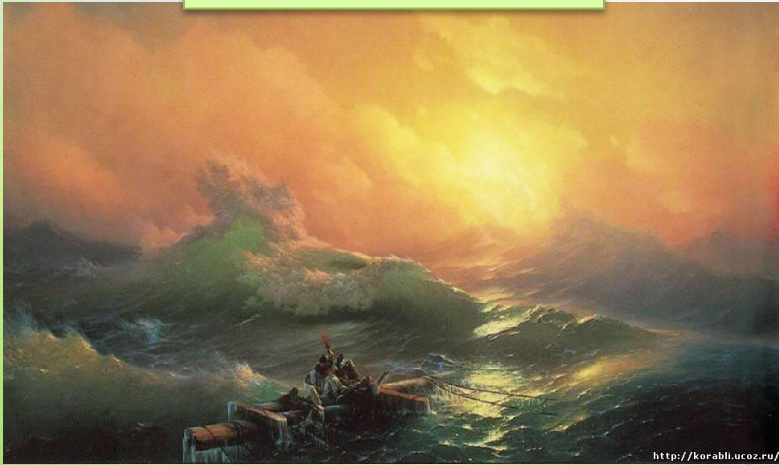
Шарль-Франсуа Добиньи. Жатва (1851
г.)

Шишкин И.И



В природном пейзаже особое место занимают изображения водной среды, всегда привлекавшей внимание художников. И.К.Айвазовский

Девятый вал



Крым



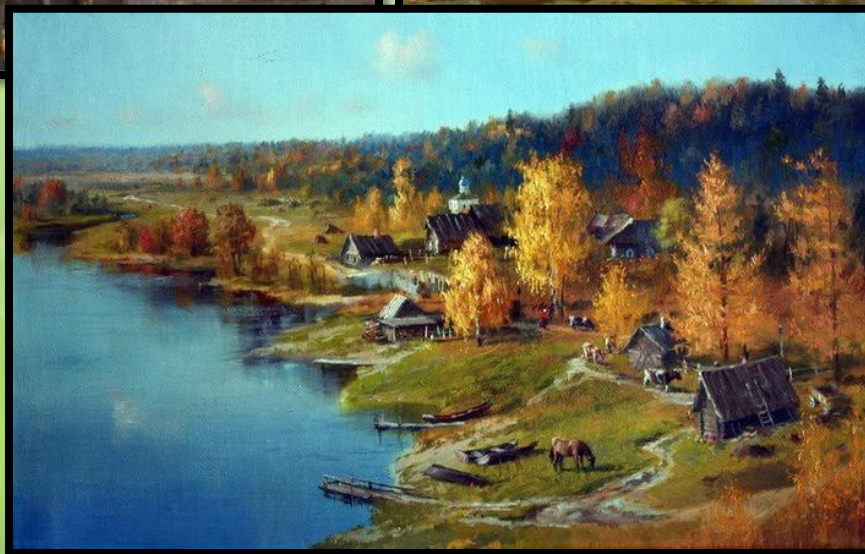
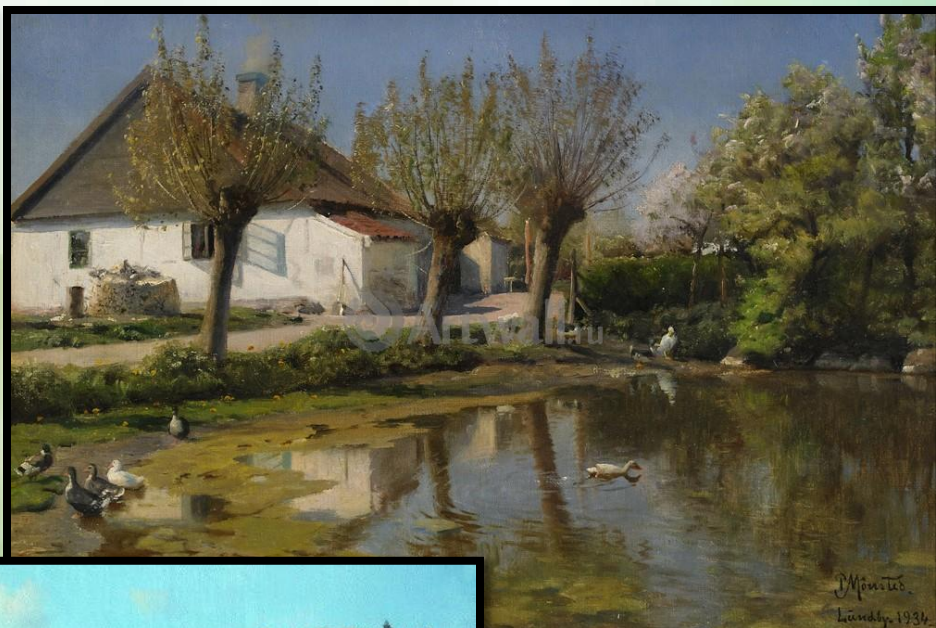
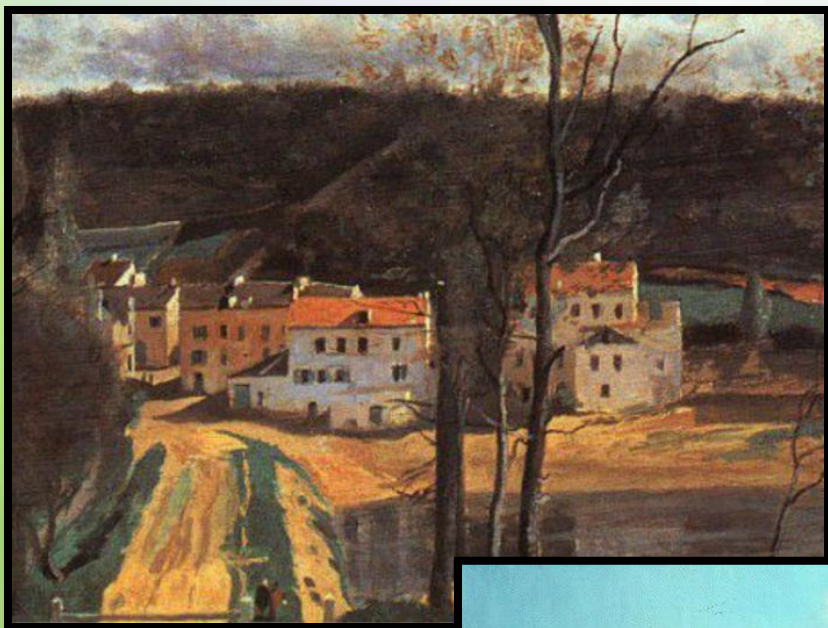
«Парусник у берегов Крыма в лунную ночь».



«Лунная ночь в Крыму».



Со времени идиллических картин из жизни пастухов и пастушек эпохи рококо сельский пейзаж всегда занимал важное место в живописном искусстве.

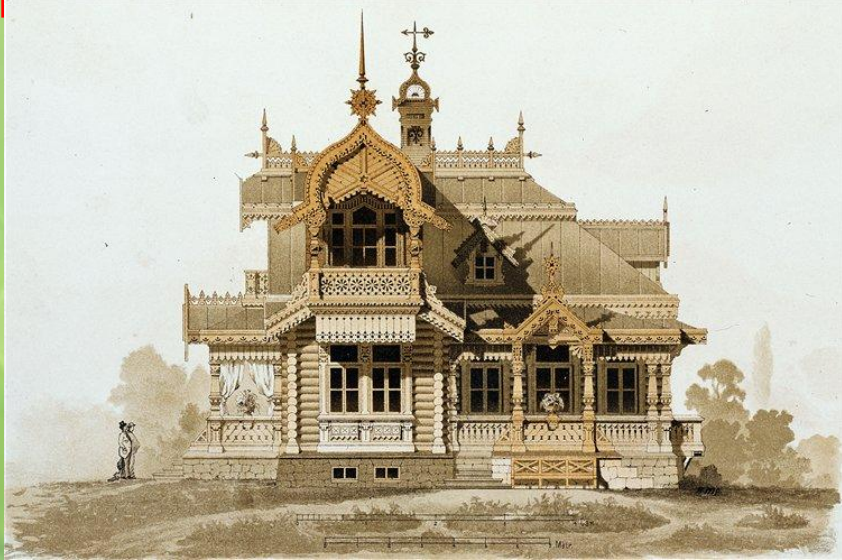


В качестве строительного материала дерево использовалось с давних времен. Деревянная архитектура на Руси воплотила в себе удачное сочетание пользы и красоты.



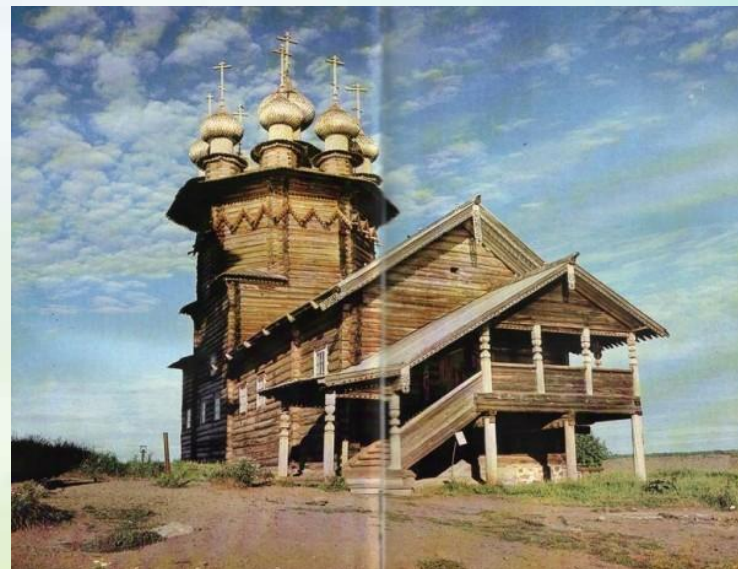
Деревянное зодчество Древней Руси зародилось в северных районах страны. Именно там находились богатейшие

хвойные и лиственные леса



Деревянное зодчество
Древней Руси уникально еще и
тем, что, как правило,
единственным орудием
мастера был топор. Несмотря
на то что пилы уже были

- Основой деревянной постройки на Руси являлся сруб – скрепленные в четырехугольник выдержанные бревна. Ряд бревен уважительно называли «венцом». Самый нижний венец часто устанавливали на каменное основание – ряж, изготовленный из мощных валунов. Таким образом, дом становился теплее и меньше гнил.



Преображенская церковь. Кижы.

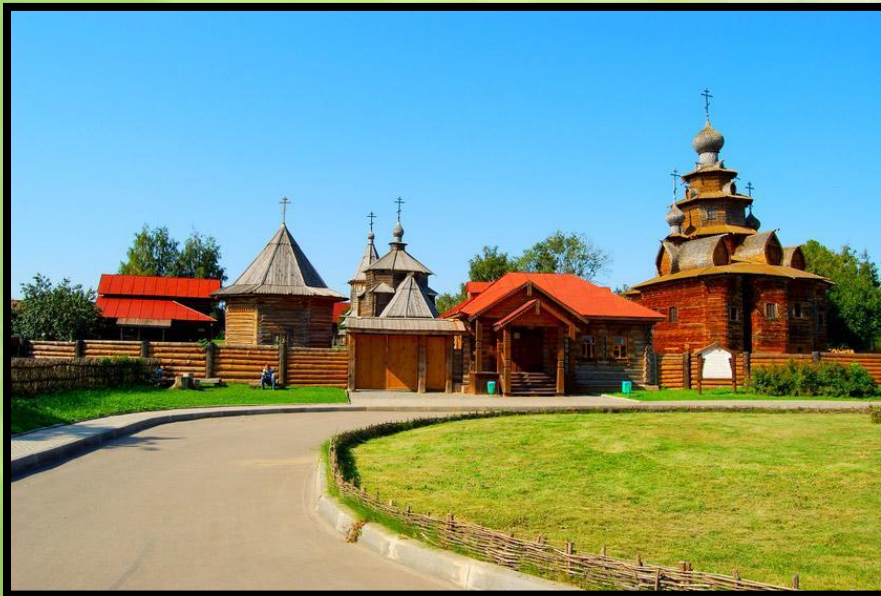


Существовали различные типы кровли. Очень распространенной была кровля типа «ш а т е р». Это конусообразная кровля с башенкой наверху, придающая



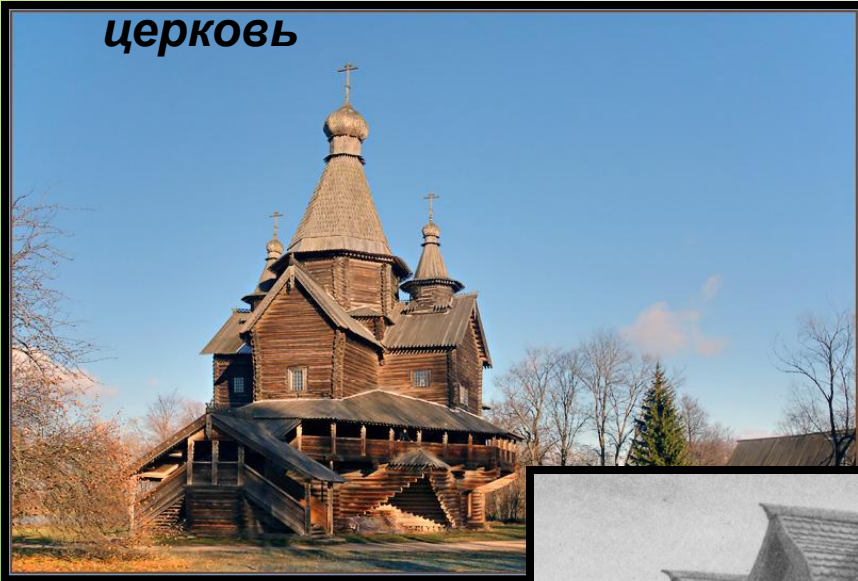
В основном постройки увенчивались
нарядными большими куполами и
маленькими маковками, напоминающими
форму луковиц.
Суздаль. Музей деревянного зодчества.



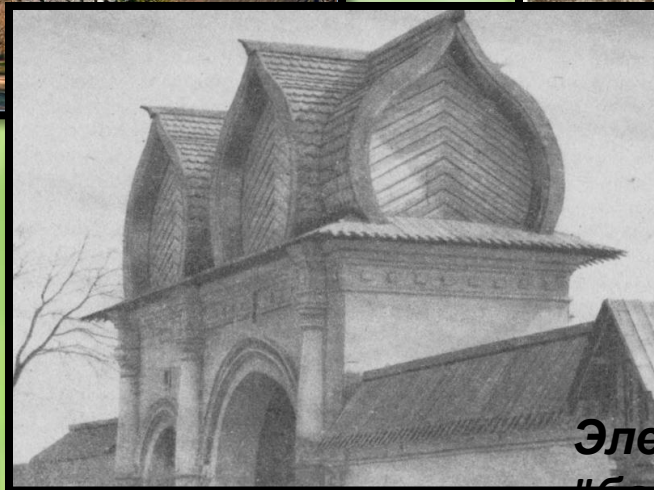
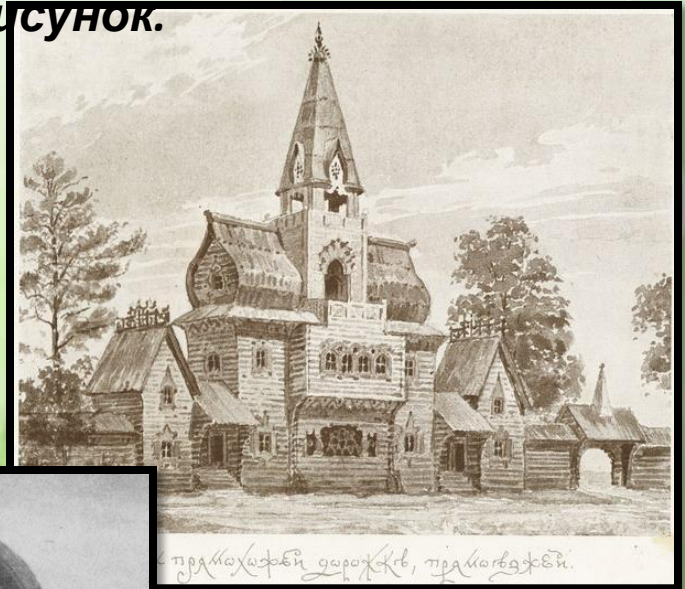


Отличительной особенностью древнерусского деревянного зодчества является покрытие глав, называемое «л е м е х» (чешуя). Деревянные чешуйки с ювелирной тонкостью богато покрывают поверхность куполов и маковок тонким осиновым лемехом.

**Деревянная
церковь**



**Деревянная архитектура.
Рисунок.**



**Элемент
"бочка"**

Зодчество находится в самой сильной зависимости от местных условий, например, климата, рельефа, растительности, наличных строительных материалов, привычек и потребностей населения.





Спасибо за внимание