

Открытый урок
«Пластическая анатомия мышц
головой»

Преподаватель живописи ГБПОУ КДПИ им. Карла Фаберже
Степанова Л.М.

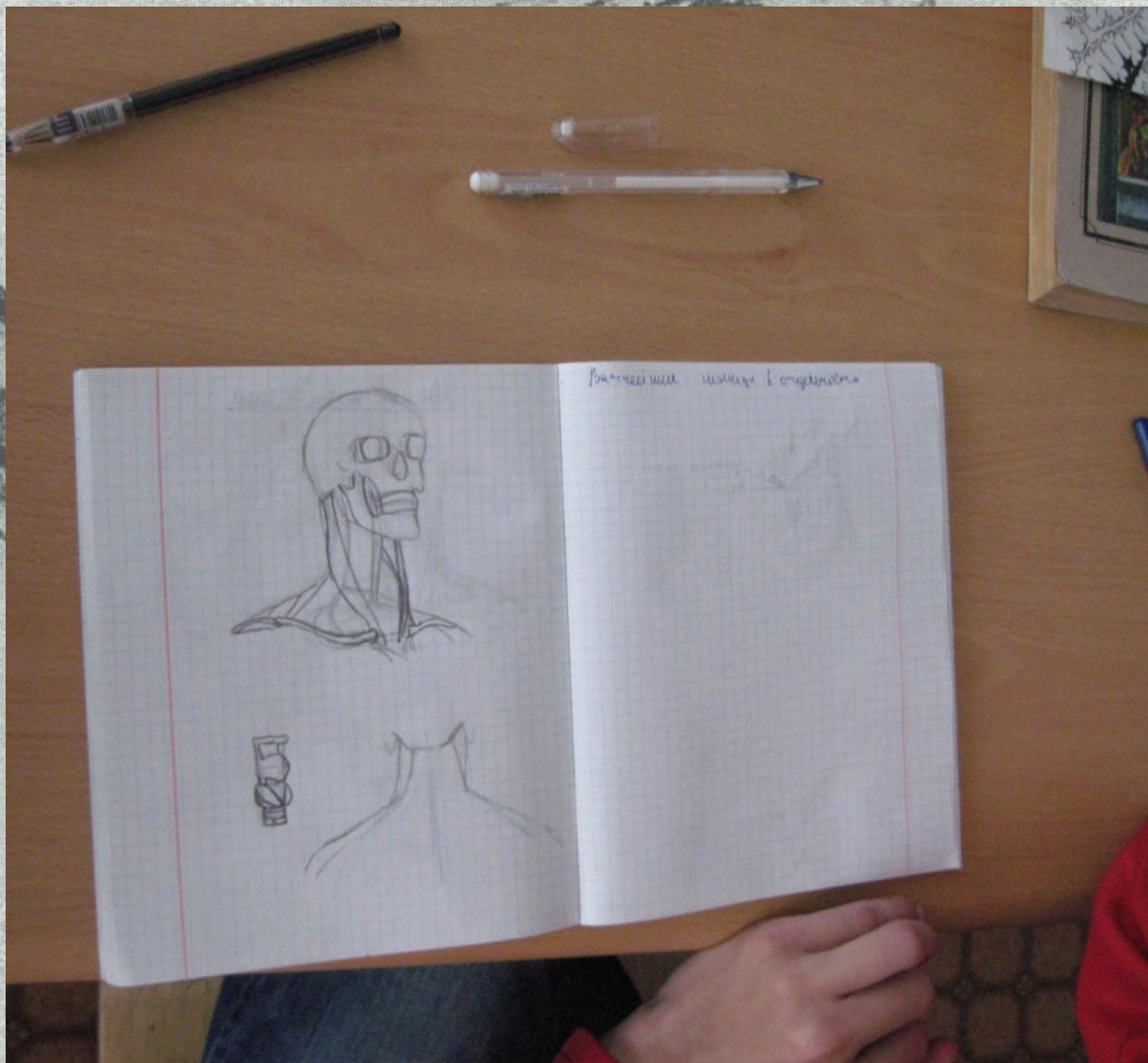
• НАЧИНАЕМ УРОК С ЛЕКЦИИ И ПРЕЗЕНТАЦИИ







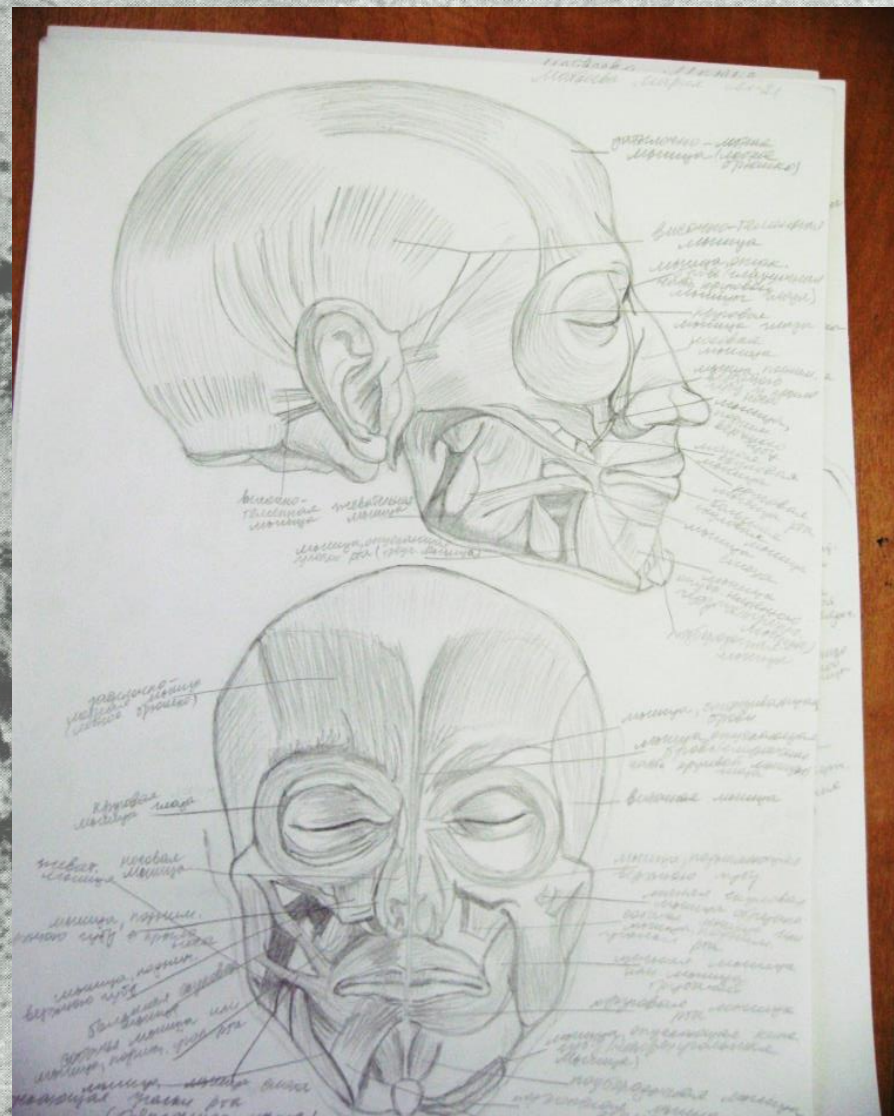
Делаем эскизы по теме



Эскизы МЫШЦ ГОЛОВЫ



Рассматриваем мышцы головы



Анатомический рисунок мышц головы и шеи

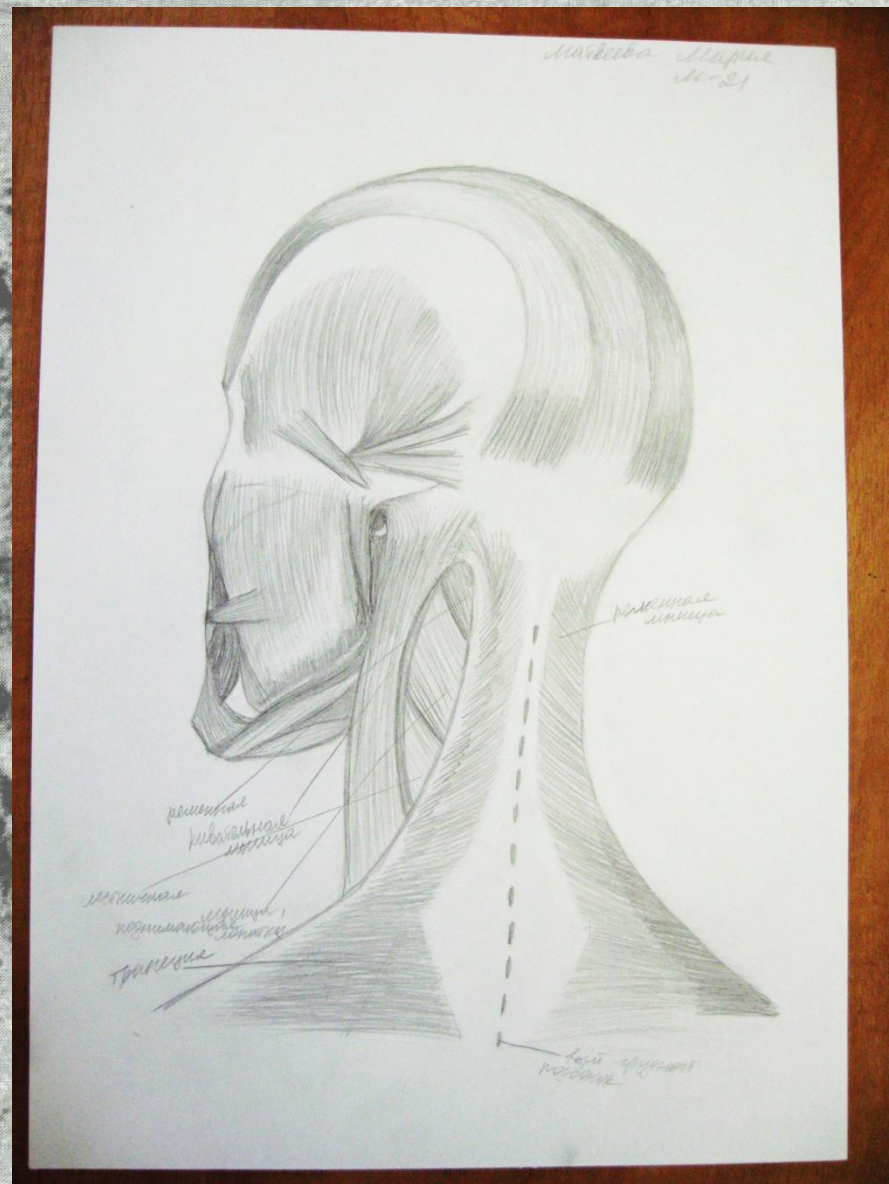


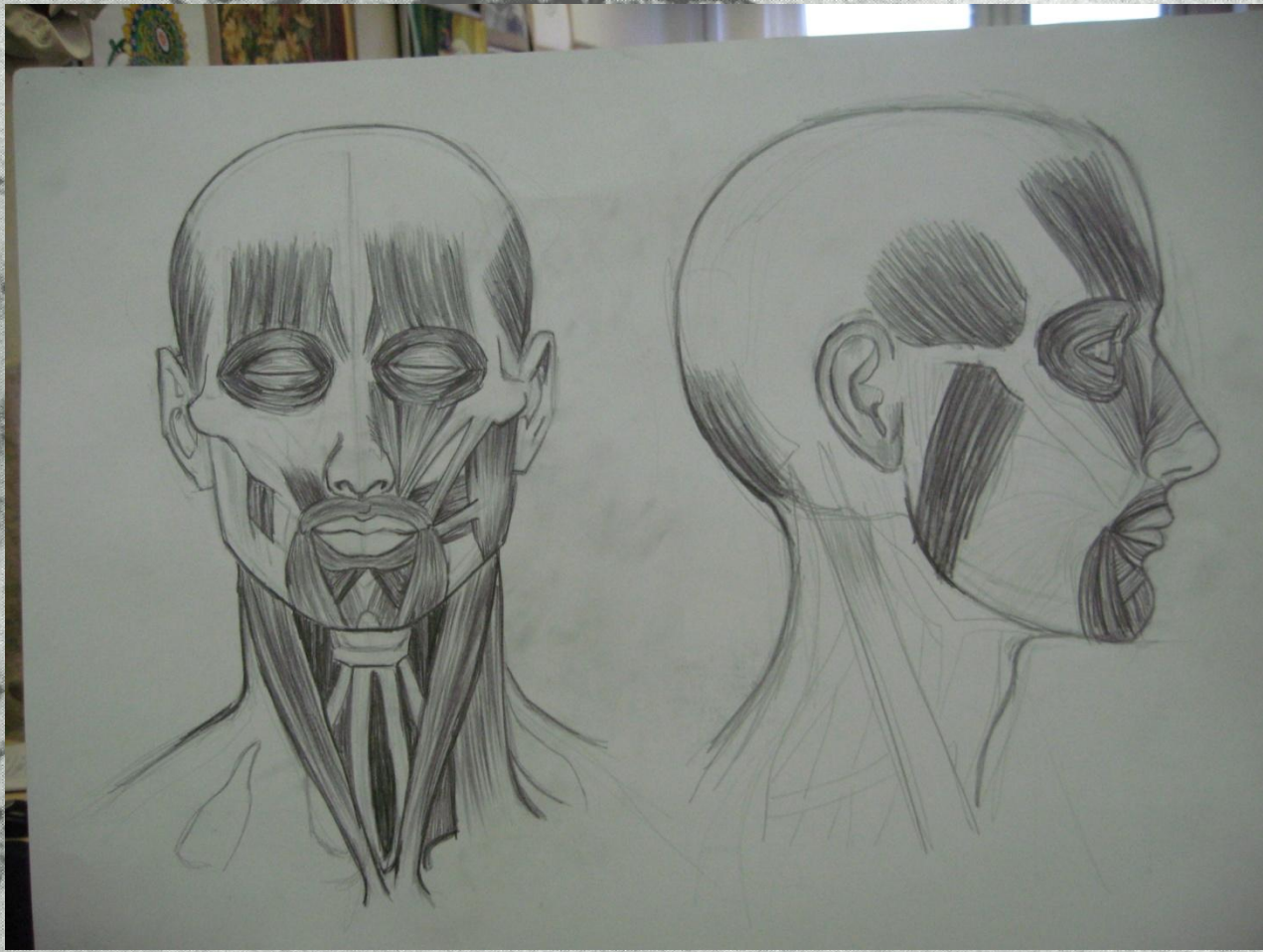
Рисунок мышц головы, лица и шеи







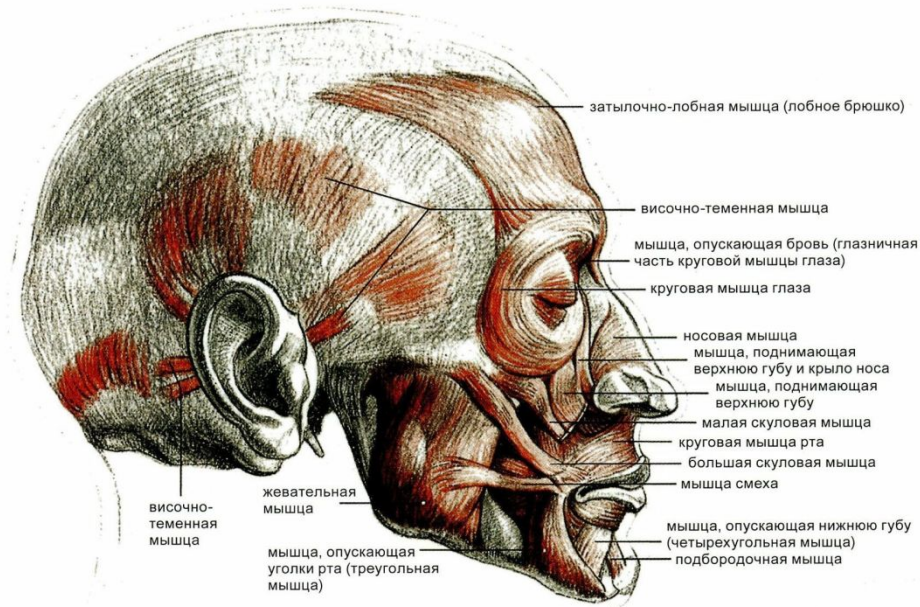
Зарисовка
мышц рта



ДОПОЛНИТЕЛЬНЫЕ МАТЕРИАЛЫ ПО ТЕМЕ

Рис. 499. Мышцы лица (вид сбоку, поверхностный слой).
Отличие лицевых мышц (за исключением жевательных мышц) от мышц двигательного аппарата состоит в том, что их мягкие ткани не всегда фиксируются на костных точках и не используют костные рычаги.

Рис. 500. Мышцы лица, вид спереди.
Воздействие мышц лица на мягкие ткани, формирующие органы обоняния, – одна из причин чрезвычайно тонкого воспроизведения выразительности (выражения) лица.



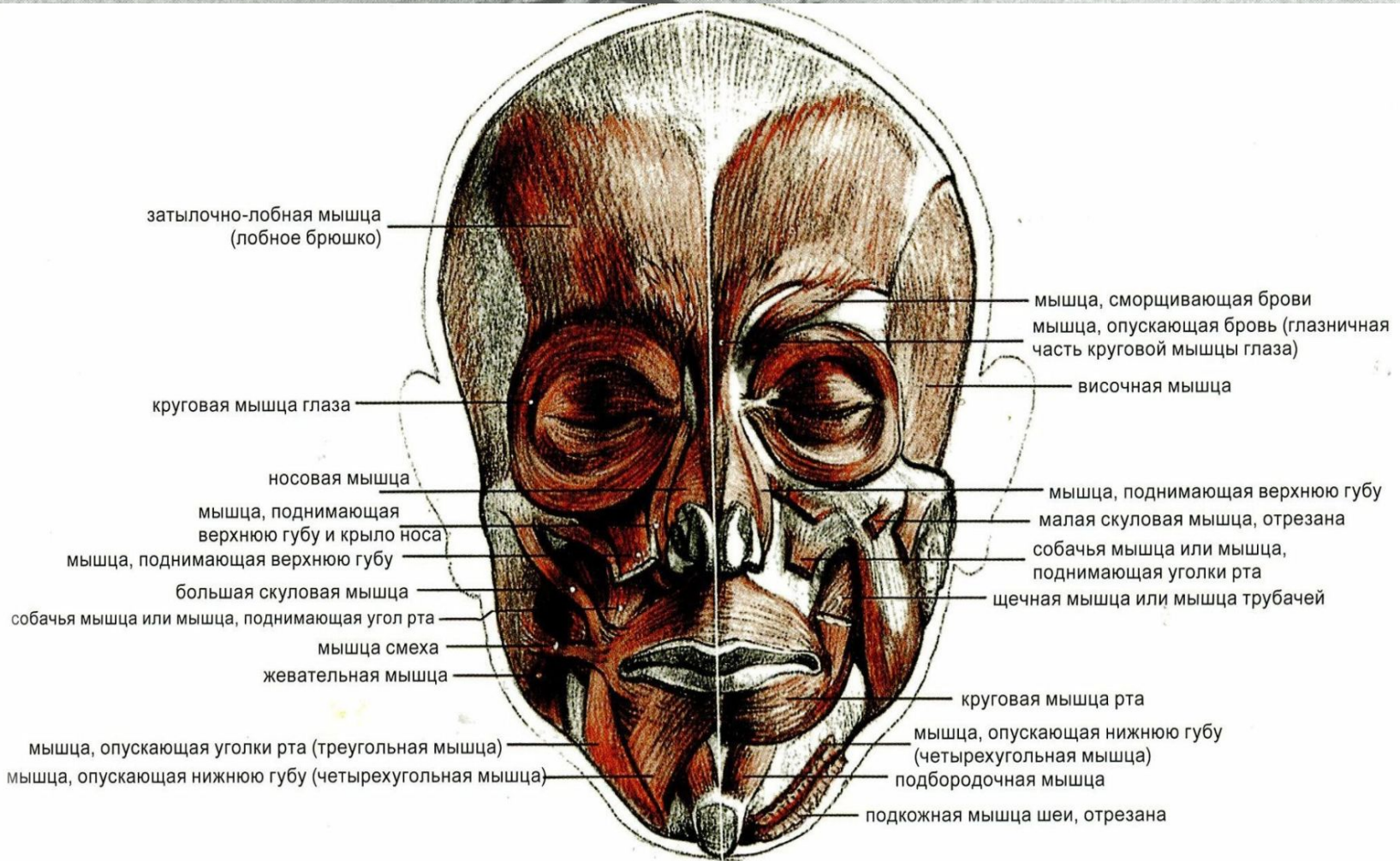




Рис. 501. Внешний вид глаза и его ближайшее окружение. Поверхностные образования, окружающие глазное яблоко, складки кожи, а также морщины, форма, положение и направление – существенные признаки для каждого глаза.

Рис. 502. Глазное яблоко и веко в различных видах. Для рисовального обучения построению глаза основное требование состоит в том, чтобы глаз и прикрывающие его веки узнавались как часть шарообразной формы. Веки, подобно лопнувшей коже плода каштана, создают объем и образуют с глазным яблоком в различных положениях важные пересечения.

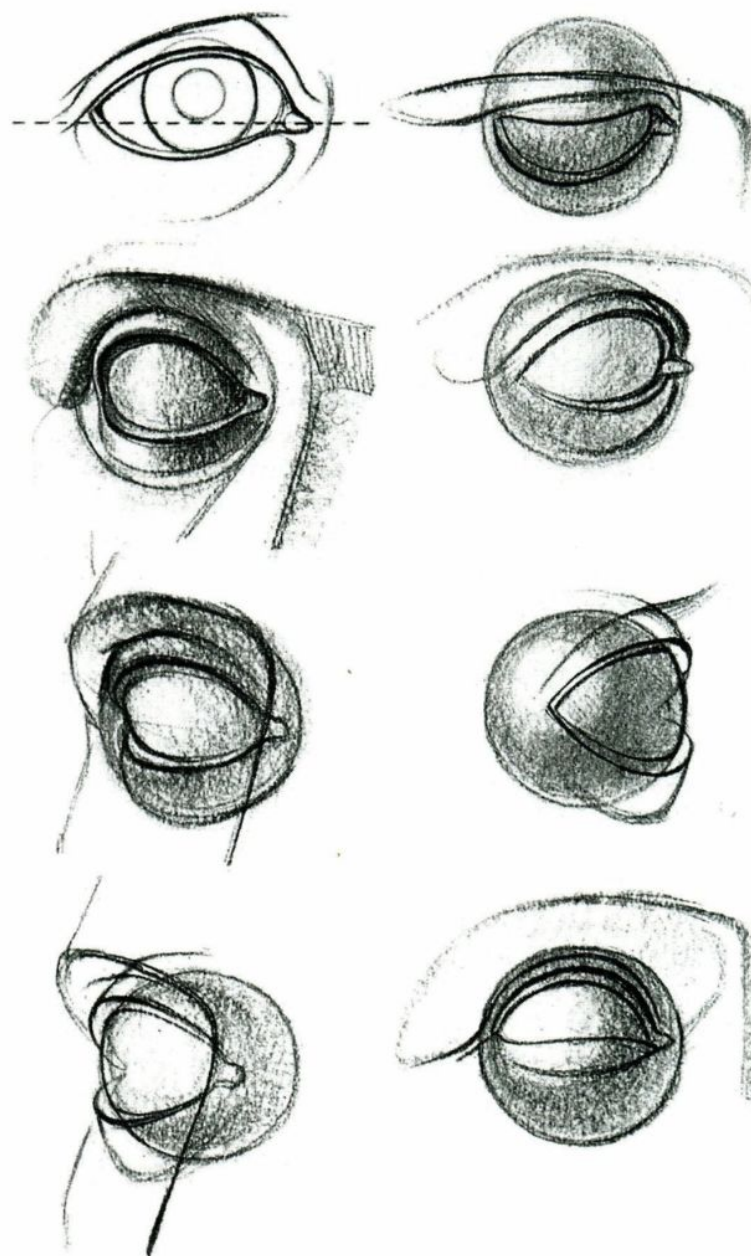


Рис. 503. Анатомическое построение костей и хрящей носа:
а) продольный разрез через носовую полость вместе с добавлением носового хряща;
б) кость и хрящи носа, вид спереди.

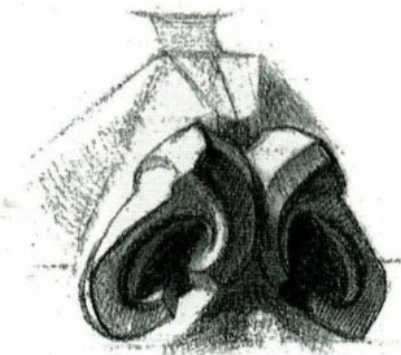
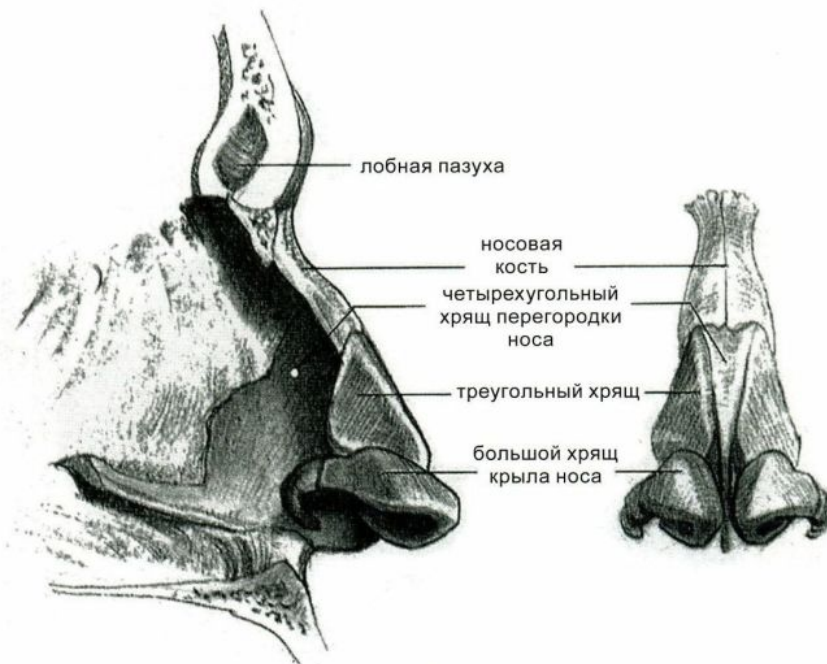
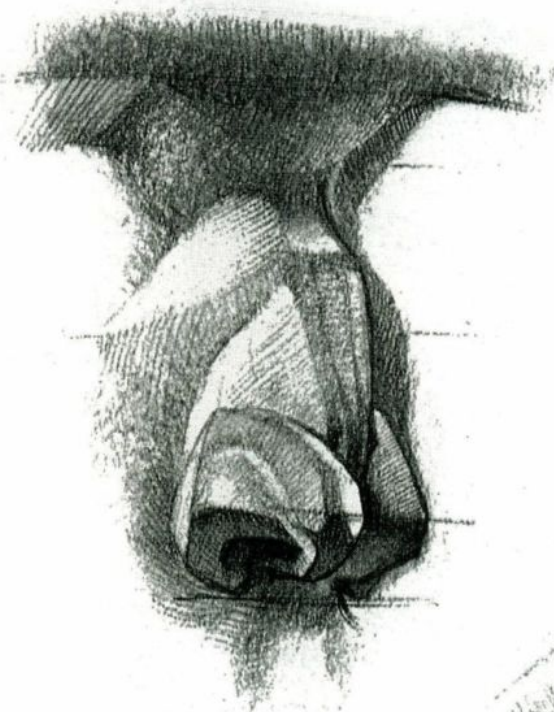


Рис. 504. Кость и хрящи носа в различных видах.
Соединительные ткани, дополняющие хрящи носа к их натуральному представлению, формируют общую структуру носа.

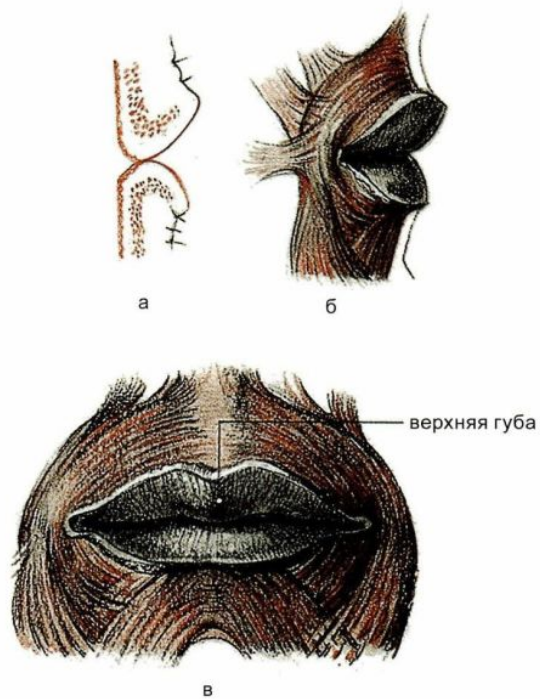


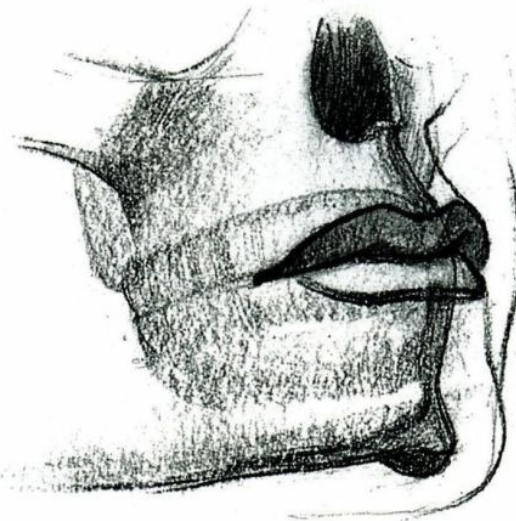
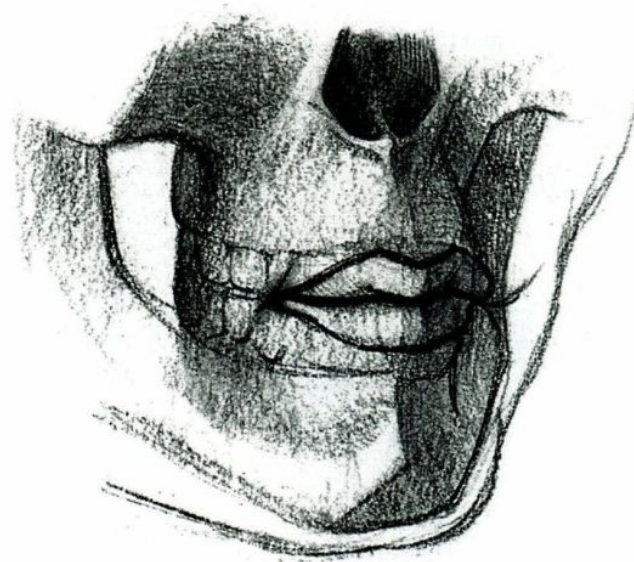
Рис. 505. Рот:

- а) верхняя и нижняя губы в разрезе;
- б) мышечная основа верхней и нижней губы, вид сбоку;
- в) мышечная основа верхней и нижней губы, вид спереди.

Верхняя и нижняя губы часто идентичны по структуре с ходом круговой мышцы рта, очень часто ошибочно обозначаются только формы красной каймы верхней и нижней губы.

Рис. 506. Рот на своей костной основе.

Для понимания построения форм мягкой части рта, их перекрытия и ракурса важно знать, что пластика рта формируется на выпуклой форме верхней и нижней челюсти.



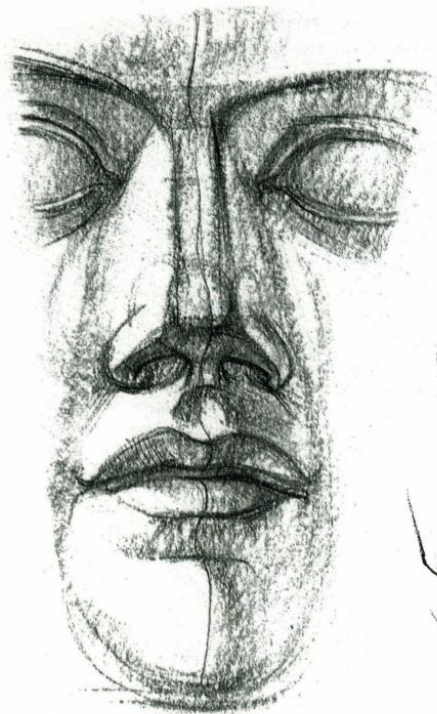


Рис. 507. Глаз – нос – рот, их взаимосвязь.



Рис. 508. Рот и нос в различных пространственных видах и связанных с этим сокращениях и пересечениях. Большое внимание уделяется взаимодействию выпуклых форм рта и его окрестностей.

Рис. 509. Анатомическое построение и естественный вид уха.
Наружное ухо получает свою форму из характерно сложенного хряща в сочетании с соединительной тканью. Благодаря этому образуется спиралеобразная поверхность, сложенная в форме раковины.

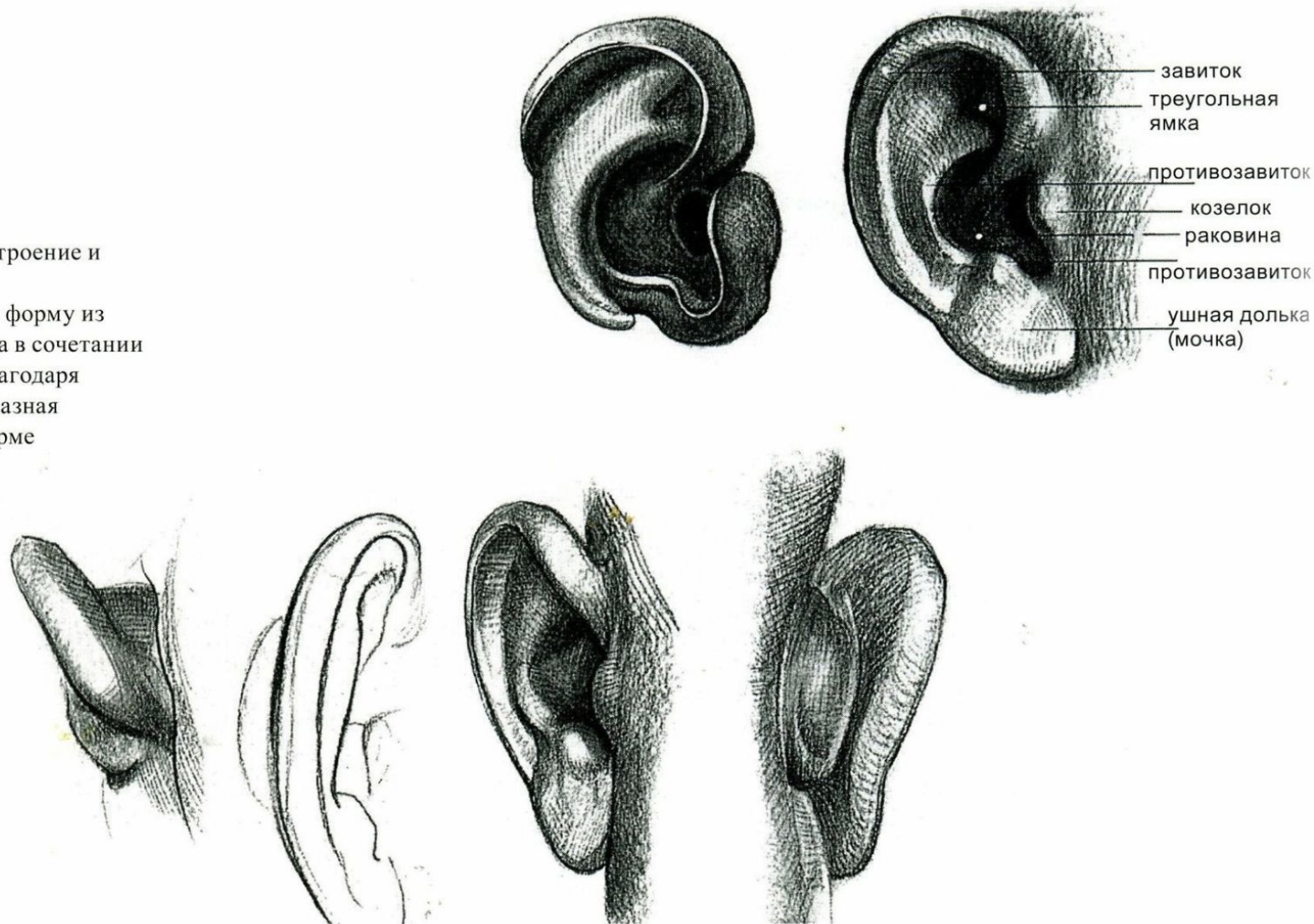
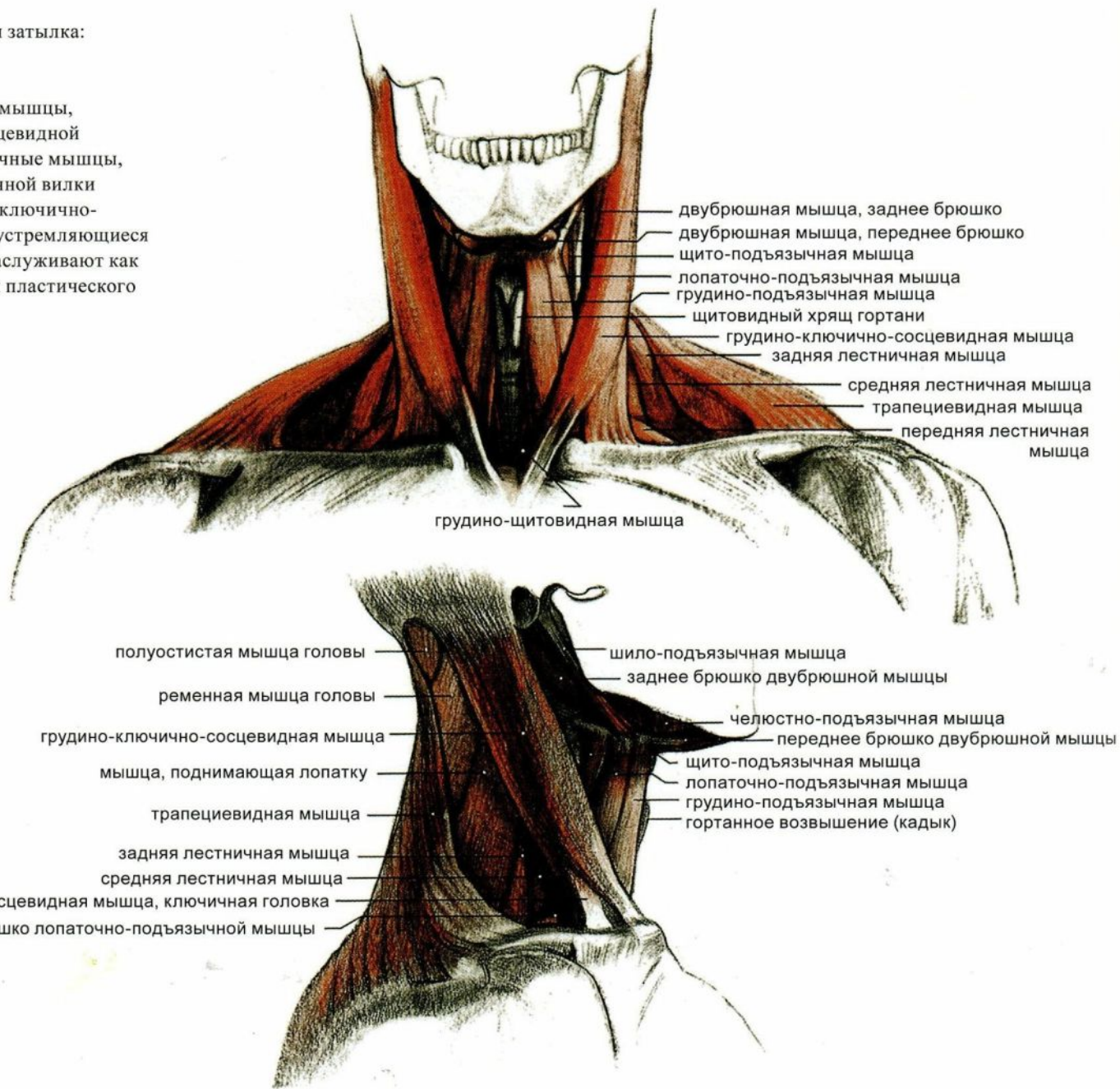


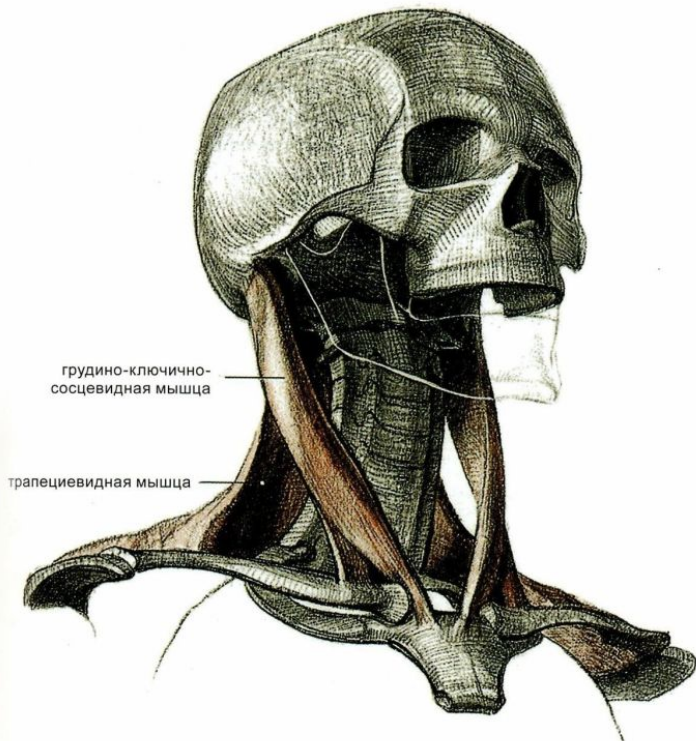
Рис. 480. Мышцы шеи и затылка:

а) вид спереди;

б) вид сбоку.

Кроме трапециевидной мышцы, грудино-ключично-сосцевидной мышцы, нижнеподъязычные мышцы, выступающие из мышечной вилки обеих головок грудино-ключично-сосцевидной мышцы и устремляющиеся к подъязычной кости, заслуживают как функционального, так и пластического внимания.



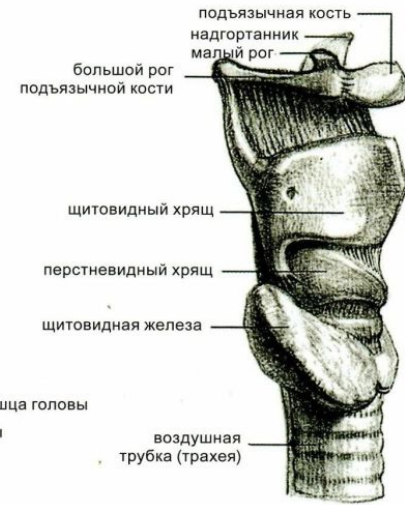


грудино-ключично-сосцевидная мышца

трапециевидная мышца



а



подъязычная кость
надгортанник
малый рог

большой рог
подъязычной кости

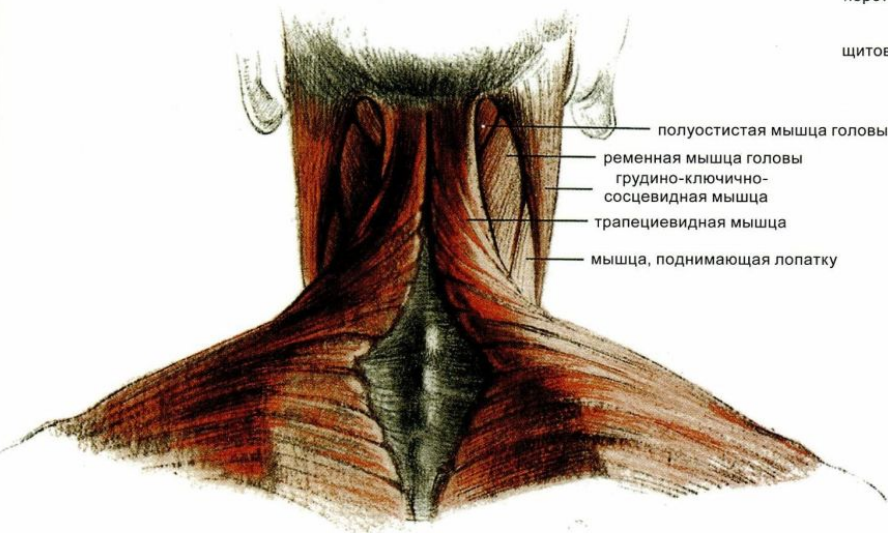
щитовидный хрящ

перстневидный хрящ

щитовидная железа

воздушная
трубка (трахея)

б



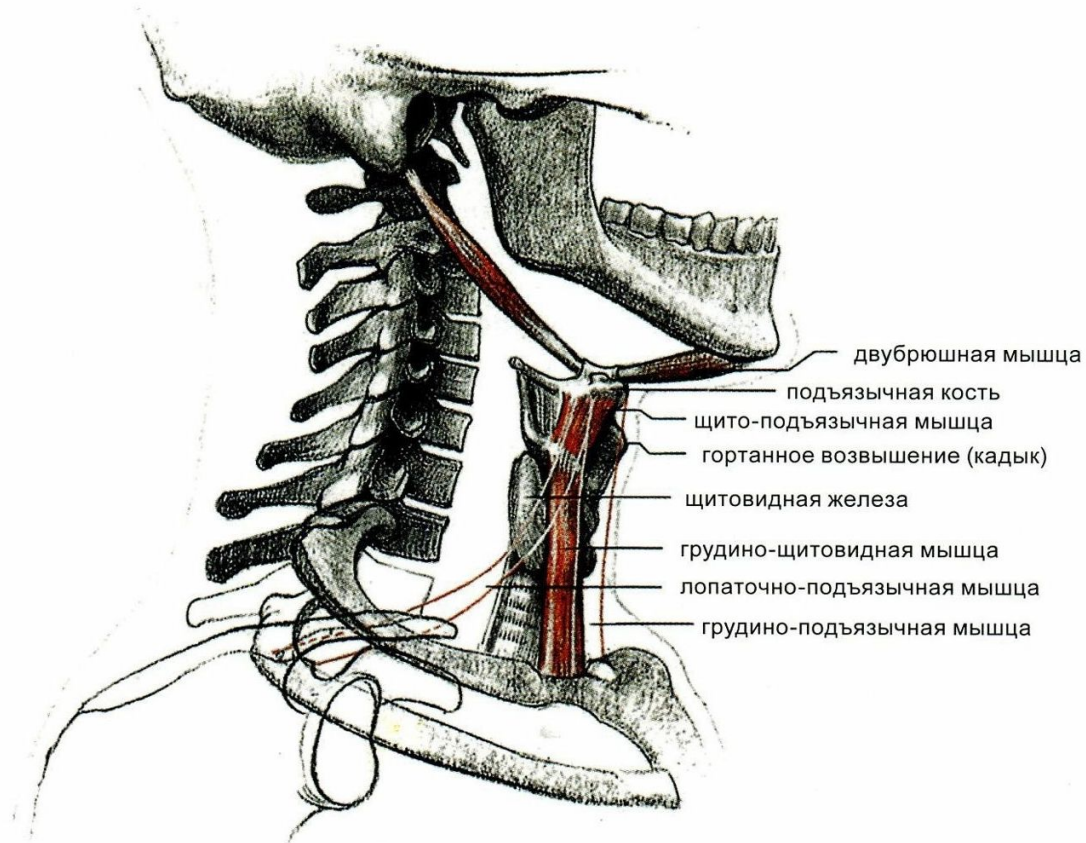
полуостистая мышца головы

ременная мышца головы

грудино-ключично-сосцевидная мышца

трапециевидная мышца

мышца, поднимающая лопатку



двубрюшная мышца

подъязычная кость

щито-подъязычная мышца

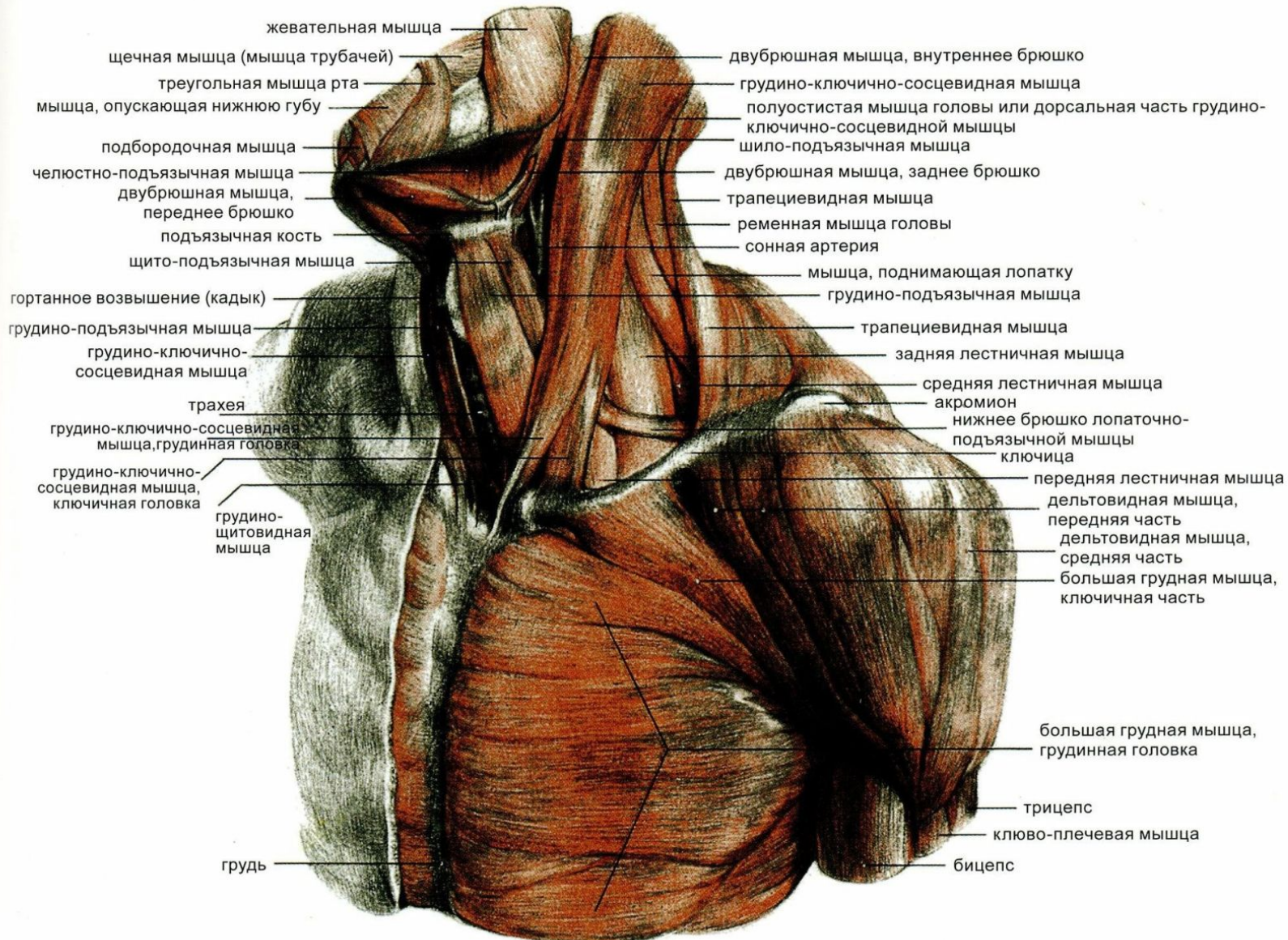
гортанное возвышение (кадык)

щитовидная железа

грудино-щитовидная мышца

лопаточно-подъязычная мышца

грудино-подъязычная мышца



Рефлексия



Отвечаем на вопросы преподавателя

