



*Народный  
праздничный костюм*

*У русской национальной одежды — многовековая история.*

*Общий ее характер, сложившийся в быту многих поколений, соответствовал внешнему облику, образу жизни, географическому положению и характеру труда народа.*



*Костюм крестьянина Киевской Руси состоял из портов и рубахи.*

- Рубаху выкраивали из отдельных деталей, которые сшивали. Швы украшали декоративным красным кантом. Рубахи носили с узким поясом или цветим шнуром.
- Порты шились суженные снизу до щиколотки. Завязывались на талии шнурком – гашником. Поверх носили верхние шелковые или суконные штаны.



*Северорусский сарафанный комплекс составляли: рубаха, сарафан, пояс, душегрея, кокошник, украшения, обувь*



*В южнорусский поневный комплекс входили: богато вышитая рубаха, клетчатая понева, пояс, передник, "навершник" — наплечная одежда типа укороченной рубахи, другие детали и украшения, головной убор "сорока",*



В праздничный  
наряд входили  
душегрей –  
епанечки  
или коротены –  
коротенькие  
кофточки на  
лямочках,  
похожие на  
сарафанчик



# *Рубаха - основа женского народного костюма.*

Шилась из белого льняного или конопляного полотна. Украшалась вышивкой, которая оберегала женщину от дурного глаза.

Сарафан одевался поверх рубахи, украшался спереди узорной полосой, тесьмой, серебряным кружевом, узорными пуговицами.











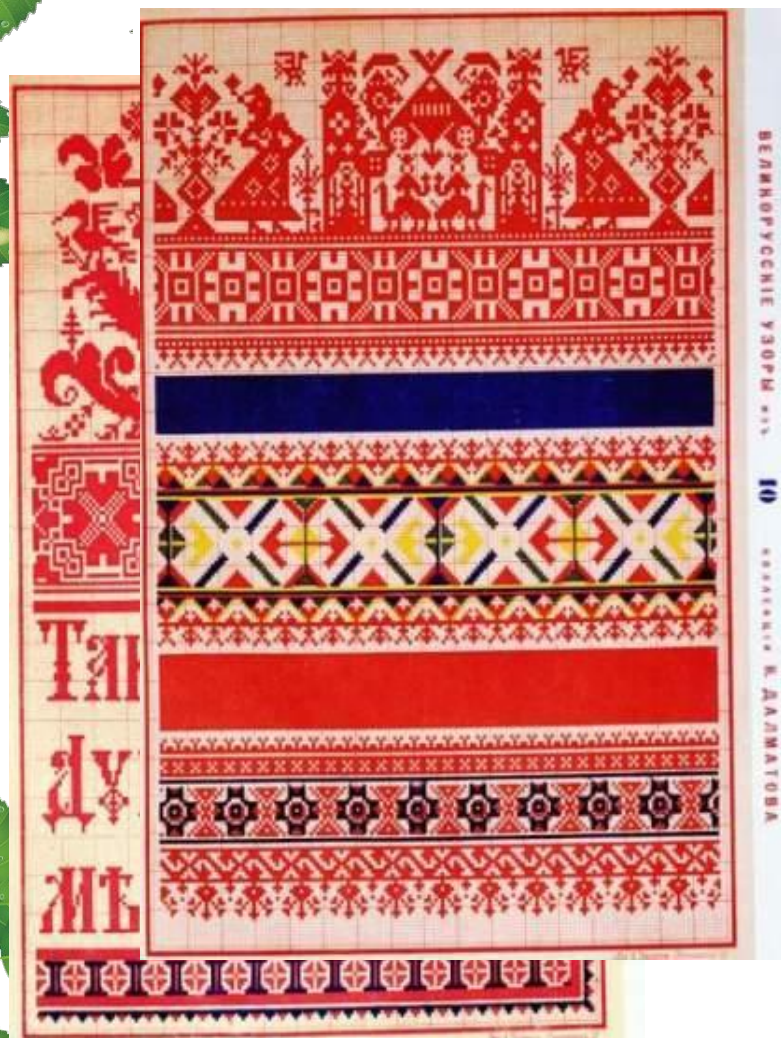
В русском народном костюме сохранились старинные головные уборы и сам обычай для замужней женщины прятать волосы, а для девушки — оставлять их непокрытыми. Этим обусловлена форма женского головного убора в виде закрытой шапочки и девичьего — в виде обруча или повязки.



*Верхней одеждой служили зипун или кафтан из домотканого сукна, запахивающийся на левую сторону, с застежкой на крючки или пуговицы; зимой — овчинные нагольные шубы*



# Традиционные узоры и орнаменты



*Для орнаментации домашних тканей  
использовались узорное ткачество, вышивка,  
набойка*

Изображались узоры из стилизованных растений, цветов, веток.

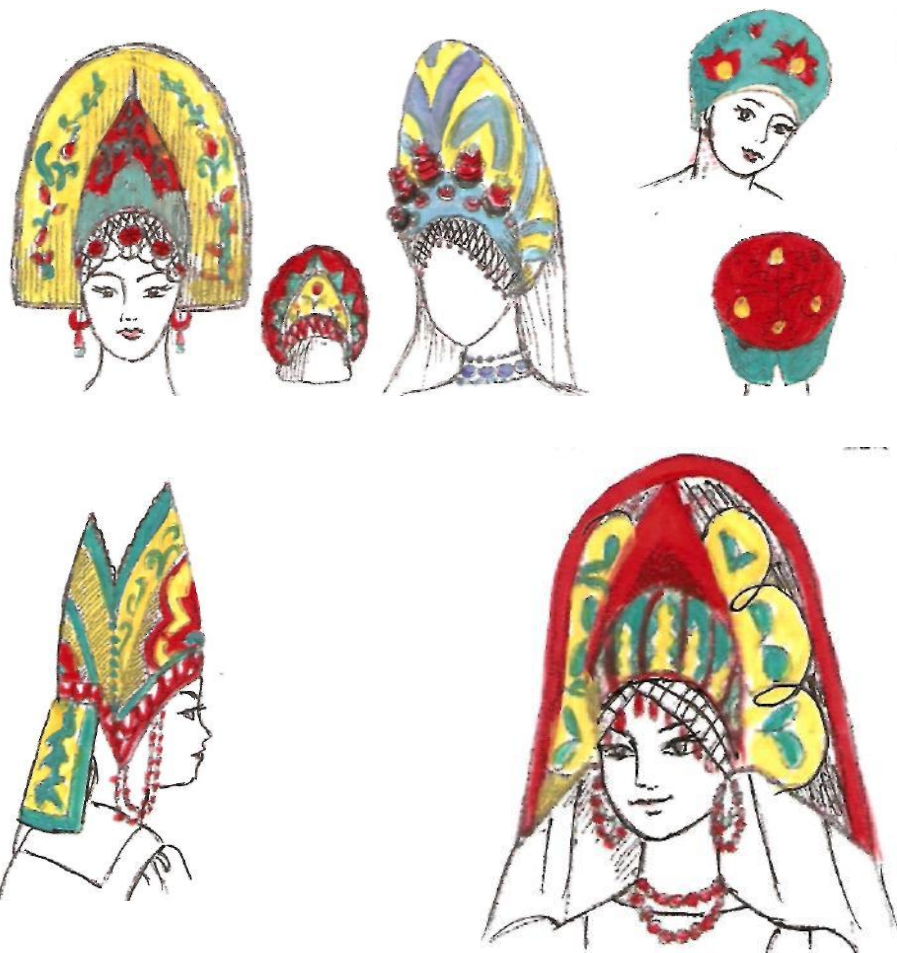
Наиболее распространенные элементы орнаментов: треугольники, ромбы, косые кресты, восьмиугольные звезды, розетки, елочки, кустики, прямоугольники с точками, стилизованные фигуры женщины, птицы, коня, оленя.

Гамма цветов многокрасочна.



# Составные части женского костюма

- 3. Кокошник

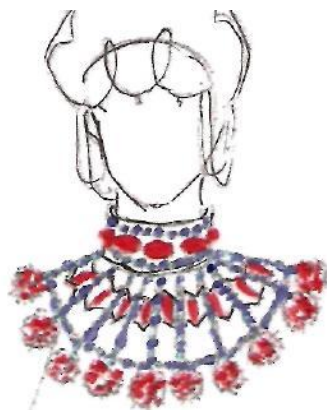
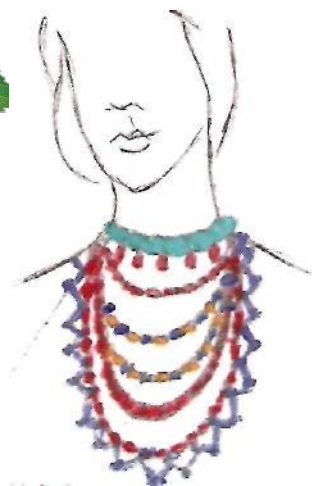


- Праздничные головные уборы были различной формы, что связано с образом неба. Украшали богатыми узорами, часто изображали солнце и звезды. К кокошнику подвешивали различные украшения из лент или бисера.

# Составные части женского костюма

## • 4. Ожерелье

- Ожерелье – украшение женского наряда, в виде накладной, круглой пелерины с потайной застежкой. Использовали для ожерелья мех, богатые ткани, золотую тесьму, жемчуг, бусины.



*Аргунов И. П. «Портрет неизвестной  
крестьянки в русском costume»*

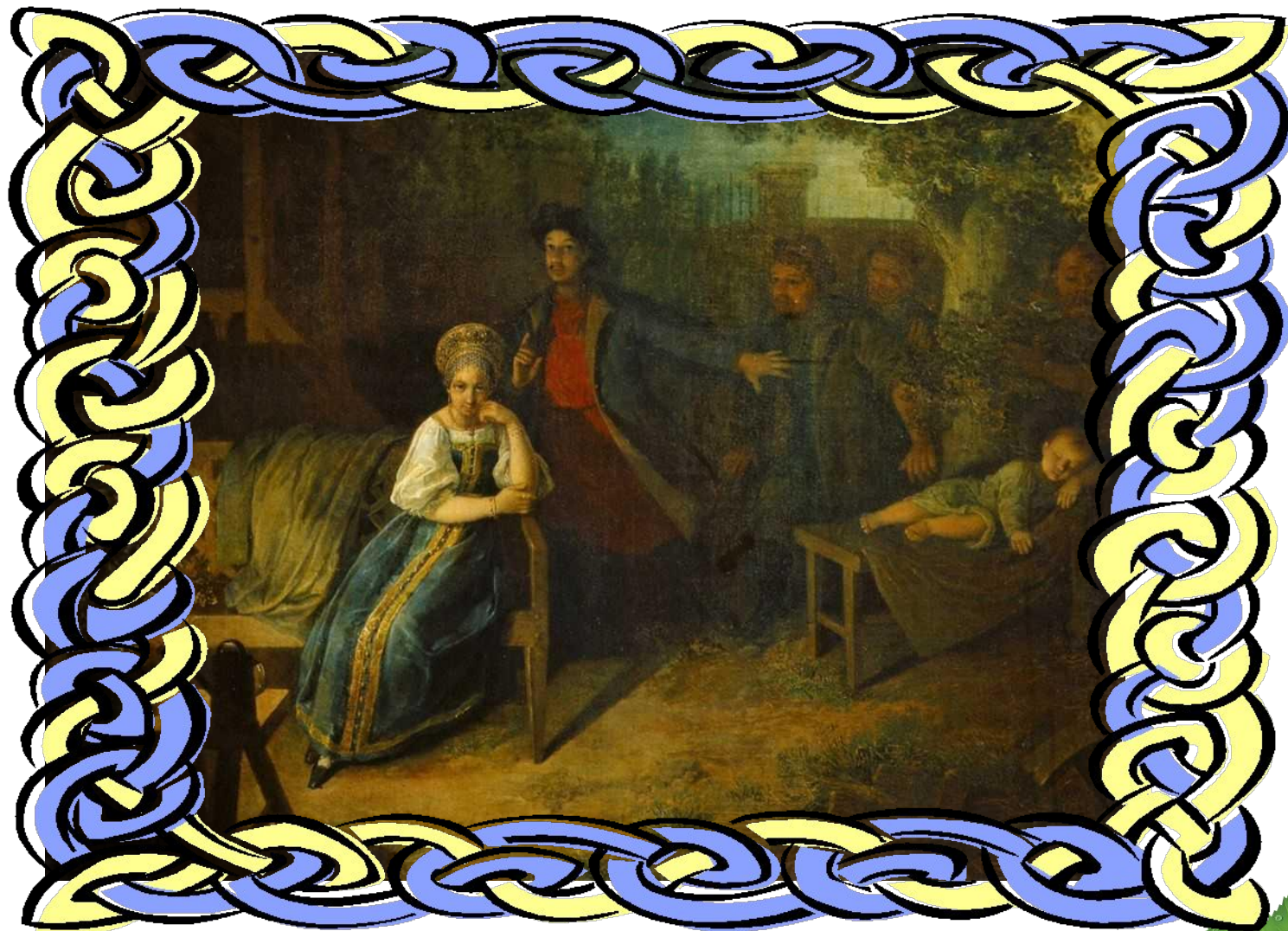




# Билибин И. Я. Иллюстрации к сказкам



Алексеев Н. М.  
«Похищение купеческой жены»



Маковский К.Е. «У околицы», «За прялкой»



# Свадебный костюм



самый нарядный и торжественный

Свадебный наряд шили задолго до торжества, т.к. он требовал много времени и труда. Все элементы костюма тщательно украшались оберегами от злых сил и напастей и символами, утверждающими счастье, долголетие, здоровое потомство.



Народна.инфо



# *Список литературы*

1. Ефимова Л. В., Белогорская Р. М. Русская вышивка и кружево.- М., 1985.
2. Хэрольд Р. Костюмы народов мира.- М.: ЭКСМО- Пресс, 2002.
3. Работнова И. П. Русская народная одежда.- М.: Изд-во «Легкая индустрия», 1964.
4. Лебедева А. Русский народный костюм// Юный художник.- 1983.- №10.

