

# Человек в зеркале искусства: жанр портрета



*Нефертити. Древний Египет*

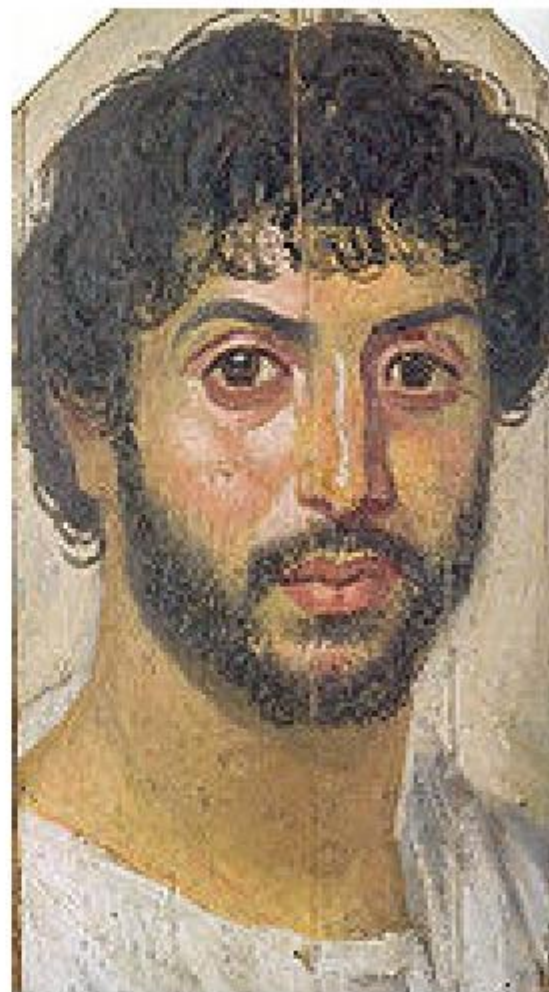
**Портрет** (франц. *portrait*) — изображение определенного человека или группы людей.

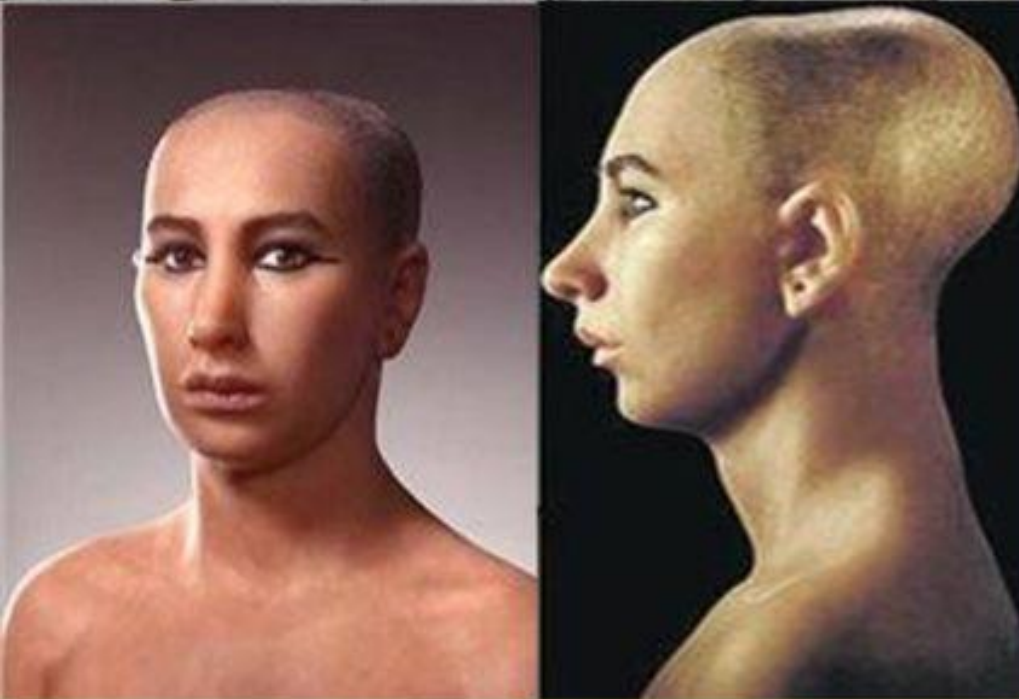
Жанр портрета получил распространение в глубокой древности в скульптуре, а затем в живописи и графике. Различают парадный и камерный портреты. Бывают портреты парные и групповые. Они предназначаются и для украшения парадных зал, и для восхваления определенных персон, и для сохранения памяти о людях, объединенных профессиональными, духовными, семейными узами. Особую категорию составляет автопортрет, на котором художник изображает самого себя.

Любой из портретов можно отнести или к психологическому портрету, или к портрету, характеру, или к портрету-биографии.

# Фаюмский портрет

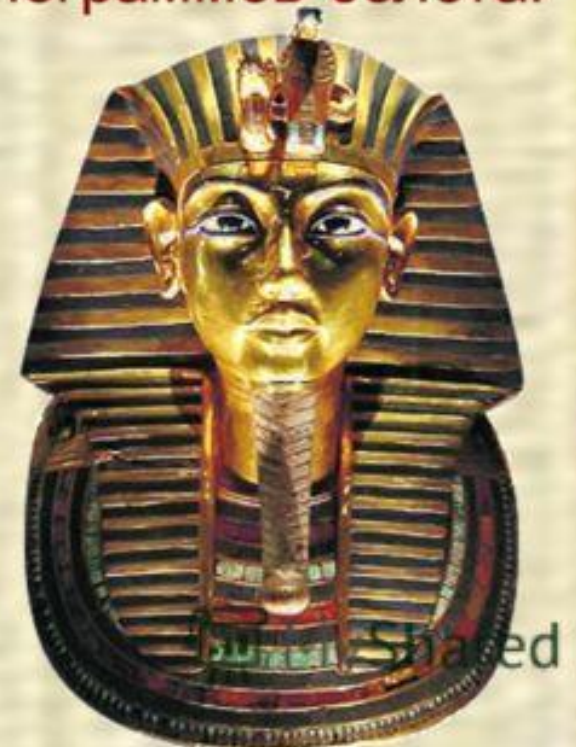
- Ранние образцы станковой **портретной живописи** представляют фаюмские **портреты** (территория **эллинистического Египта**, I—IV вв. н. э.), исполнявшие функцию погребальных масок. Во многом связанные с традициями древневосточного **портрета** и с религиозно-магическими представлениями, вместе с тем они создавались под воздействием **античного искусства**, непосредственно с натуры, несли в себе ярко выраженное сходство с конкретным человеком, а в поздних образцах — специфическую духовность.





Тутанхамон был ростом 165 - 170 см,  
с мягкими чертами лица,  
большими глазами и  
вытянутой затылочной частью головы.

Знаменитая посмертная  
маска подростка-фараона,  
на изготовление которой  
ушло  
11 килограммов золота.



Искусство помогает познать человека. Не только увидеть его внешний облик, но и понять его сущность, характер, настроение и др. Портрет почти всегда реалистичен. Ведь его главная цель — узнаваемость изображенного на нем человека. Однако обычно задачей художника является не точное копирование внешних черт модели, не подражание природе, а «живописное пересоздание» образа человека. Не случайно возникает желание не просто узнать в портрете себя, а может быть, даже открыть что-то новое в себе.

Зрителю невольно передается отношение художника к модели. Важным является все то, что выражает эмоции, отношение жизни, к людям: мимика изображенного лица, выражение глаз, линия губ, поворот головы, осанка, жест.

Нередко мы толкуем произведение с позиции человека сегодняшнего дня, приписываем персонажу черты, совершенно не свойственные его времени, т. е. стремимся понять неизвестное через известное.

Религиозные представления в Древнем Египте, связанные с культом мертвых, определили стремление к передаче портретного сходства в скульптурном изображении человека: душа умершего должна была найти свое вместилище. В начале XX в. археологи открыли всему миру замечательное портретное изображение царицы Нефертити. Созданный в IV в. до н. э., этот образ поражает плавностью линий профиля, изяществом гибкой шеи, воздушной легкостью и текучими переходами неправильных, но прелестных черт женского лица.

В искусстве Древней Греции особое место занимают обобщенные, идеализированные образы героев или богов. В слиянии духовного и физического художники и скульпторы видели воплощение красоты и гармонии человека.

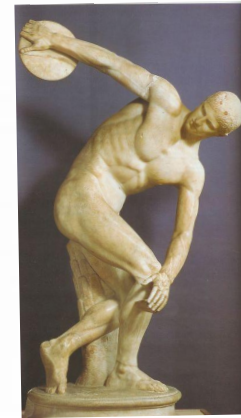


Нефертити. Древний Египет

В своем знаменитом «Дискоболе» скульптор V в. до н. э. Мирон стремится в первую очередь передать ощущение движения при устойчивости и монументальности линий тела, не заостряя внимания зрителей на особенностях лица.

Особой нежностью и теплотой веет от статуи Афродиты, богини любви и красоты, изваянной скульптором Праксителем в IV в. до н.э. для храма на острове Крит. В этом изображении нет божественного величия, образ дышит удивительным покоем и целомудрием.

Римский портрет связан с культом предков, со стремлением сохранить их облик для потомков. Это способствовало развитию реалистического портрета. Его отличают индивидуальные характеристики человека: величие, сдержанность или жестокость и деспотизм, одухотворенность или высокомерие.



Альбрехт Дюрер. Автопортрет

Мирон. Дискобол. Фрагмент.  
IV в. до н. э.



# Гай Юлий Цезарь



- Гай Юлий Цезарь (100-44 до н. э.) — римский диктатор в 49, 48-46, 45, с 44 до н. э. — пожизненно. Политический деятель и полководец. Начал политическую деятельность как сторонник республиканской группировки, занимая должности военного трибуна в 73 г до н.э.

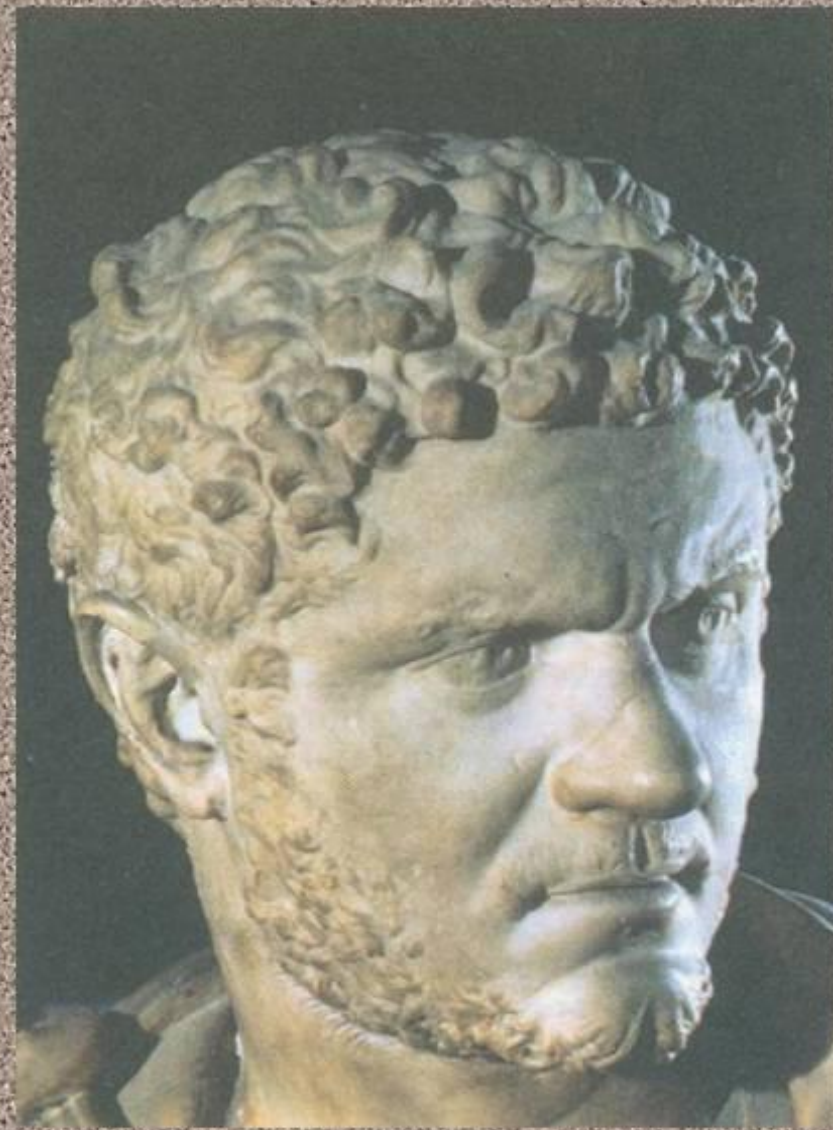
**Верховный жрец, полководец, писатель Гай Юлий Цезарь, прежде чем затеять реформу календаря, побывал в Египте, где ознакомился с египетским солнечным календарём. В честь этого великого римлянина получил название месяц июль. А сам календарь, преобразованный по велению Цезаря Созигеном, именуется юлианским.**





## «Портрет Каракаллы» -

отмечен подчеркнутым драматизмом. Один из самых злобных и жестоких императоров. Его голова дана в резком повороте. Стремительность движения и напрягшиеся мускулы шеи позволяют почувствовать напористую силу, вспыльчивость и яростную энергию. Гневно сдвинутые брови, прорезанный морщинами лоб, подозрительный взгляд исподлобья, массивный подбородок – всё говорит о беспощадной жестокости, мстительности и властном характере.







1500  
AD

Albrecht Dürer Novius  
etiam in propriis se efficit  
gebat in coloribus utatis  
anno 1500.







«Туринский автопортрет» — автопортрет, приписываемый Леонардо да Винчи. Находится в Королевской библиотеке в Турине. Считается, что художник нарисовал его в 60-летнем возрасте.

*di Leonardo da Vinci*

На закате XVI столетия в творчестве испанского художника Эль Греко (1541—1614) возникает новый тип портрета, в котором передается необычная внутренняя сосредоточенность человека, интенсивность его духовной жизни, погруженность в собственный внутренний мир. Для этого художник использует резкие контрасты

оригинальный колорит, порывистые движения или застывшие позы.



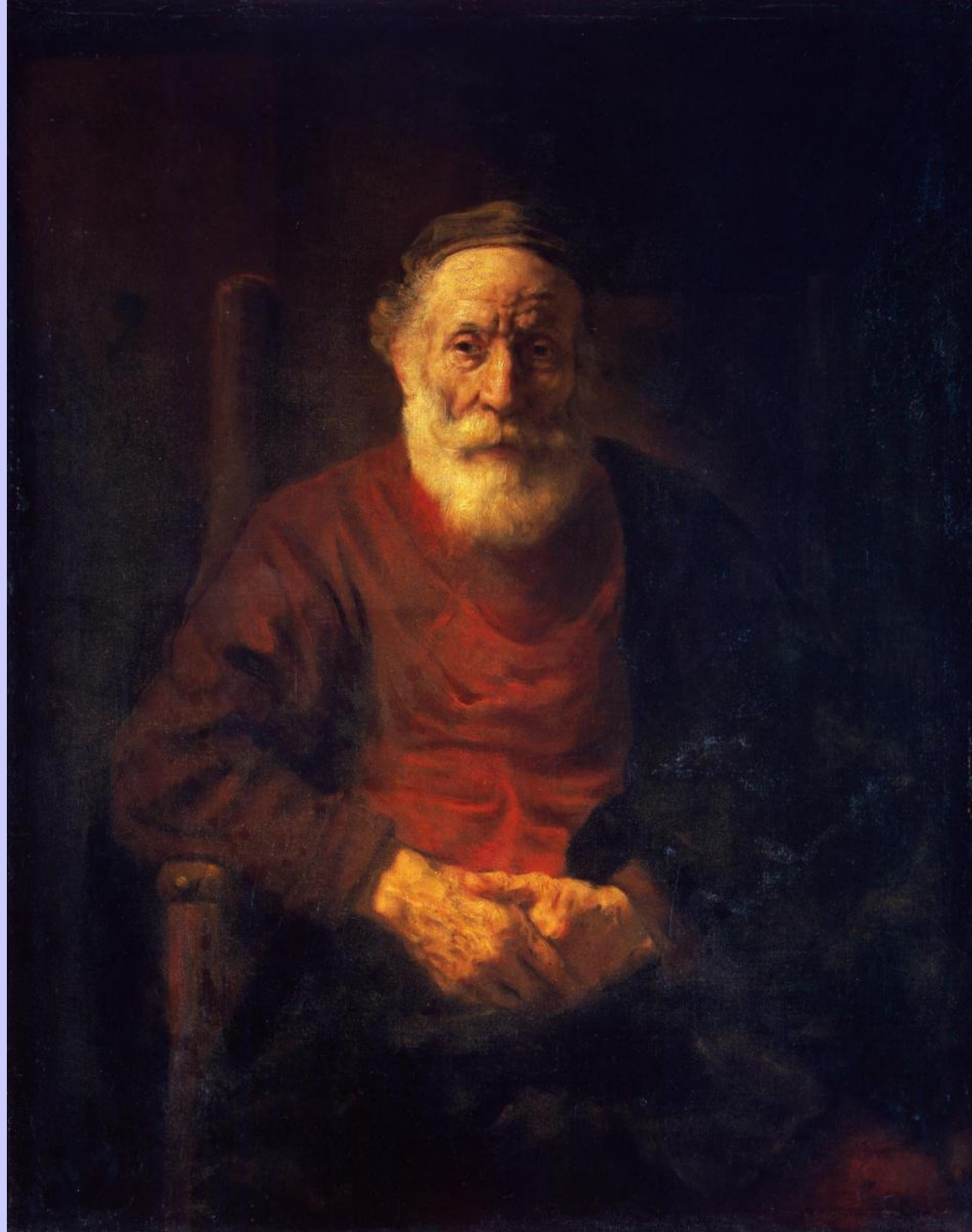
Э. Греко.  
Мужской портрет с рукой на груди.

Портреты великого голландца Рембрандта (1606—1669) не без основания считаются вершиной портретного искусства. Они по праву получили название портретов-биографий. Рембрандта называли поэтом страдания и сострадания. Люди скромные, нуждающиеся, всеми забытые ему близки и дороги. Художник с особой любовью относится к «униженным и оскорбленным». По характеру творчества его сравнивают с Ф. Достоевским. В его портретах-биографиях отражены сложные, полные тягот и лишений судьбы простых людей, которые несмотря на выпавшие на их долю суровые испытания, не утратили человеческого достоинства и душевной теплоты.

Едва переступив порог, отделяющий XVII в. от XVIII, увидим на портретах другую породу людей, отличающуюся от предшественников. Придворно-аристократическая культура вывела на первый план стиль рококо с его утонченно-обольстительными, задумчиво-томными, мечтательно-рассеянными образами.







# Рембрандт Харменс ван Рейн

- Его произведения, составляют одну из вершин европейского и мирового искусства, одно из наиболее высоких достижений в развитии реализма.
- В картине Рембрандта «Святое семейство» (1645), в образах героев евангельской легенды — Марии, младенца Христа и Иосифа — воплощены самые обычные и прекрасные в своей искренности и чистоте человеческие чувства — нежность и заботливость матери, ощущение домашнего покоя — то, что во все времена понятно и дорого людям. Обстановка комнаты предельно проста, это жилище бедного плотника, который тут же занят своим ремеслом. Рембрандт всегда с огромной симпатией изображал людей из народа, всегда сочувствовал старости и одиночеству.





Ф. Буше. Концерт.



















ИЗЪЕМЪ  
КАТЕРИНА ВТОРА  
ЛѢТА 1742

Медный всадник — памятник Петру I на Сенатской площади в Санкт-Петербурге. Его открытие состоялось 7 (18) августа 1782 года. Своё название памятник получил благодаря одноимённой поэме А. С. Пушкина, хотя на самом деле изготовлен из бронзы



Это был второй конный памятник русскому царю. В условном одеянии, на вздыбленной лошади, Пётр изображается Фальконе как законодатель и цивилизатор. Вот что писал по этому поводу сам Фальконе: «Монумент мой будет прост... Я ограничусь только статуей этого героя, которого я не трактую ни как великого полководца, ни как победителя, хотя он, конечно, был и тем и другим. Гораздо выше личность создателя-законодателя...» Скульптор изобразил Петра в подчёркнуто динамическом состоянии, одел его в простую и лёгкую одежду, которая, по словам скульптора, принадлежит «всем нациям, всем мужам и всем векам; одним словом, это героическое одеяние». Богатое седло он заменил медвежьей шкурой, которая символизирует нацию, цивилизованную государем. Постамент в виде громадной скалы — символ преодолённых Петром I трудностей, а введённая в композицию змея представляет собой остроумную находку в решении задачи по обеспечению статической устойчивости монумента. Её появление под ногами вздыбленного коня достаточно убедительно объясняется тем, что она изображает «враждебные силы». И только венки из лавра, венчающий голову, да меч, висящий у пояса, указывают на роль Петра как полководца-победителя.



В Средние века чувственно-пластический язык скульптуры отвечает идее отвлеченности образа, его связи с божественным духом. Несмотря на ограничение религиозного искусства нормами и правилами, появляются образы, полные волнующей красоты и глубокого человеческого чувства.

Портретное искусство эпохи Возрождения словно объединяет в себе заветы Античности и Средневековья. В нем снова звучит торжественный гимн могучему человеку с его неповторимым физическим обликом, духовным миром, индивидуальными чертами характера и темперамента.

В «Автопортрете» Альбрехта Дюрера (1471–1528) угадывается стремление художника найти идеализированного героя. Образы универсальных гениев XVI в., мастеров эпохи Высокого Возрождения — Леонардо да Винчи и Рафаэля Санти — олицетворяют идеального человека того времени.

XVII в. главным критерием художественности становится материальный мир, воспринимаемый через чувства. Подражание действительности заменило в портрете непонятность и необъяснимость психических проявлений человека, его многообразных душевных порывов. Очарование мягкого бархата и воздушного шелка, пушистого меха и хрупкого стекла, нежной, матовой кожи и сверкающего жесткого металла передается в это время с высочайшим мастерством.





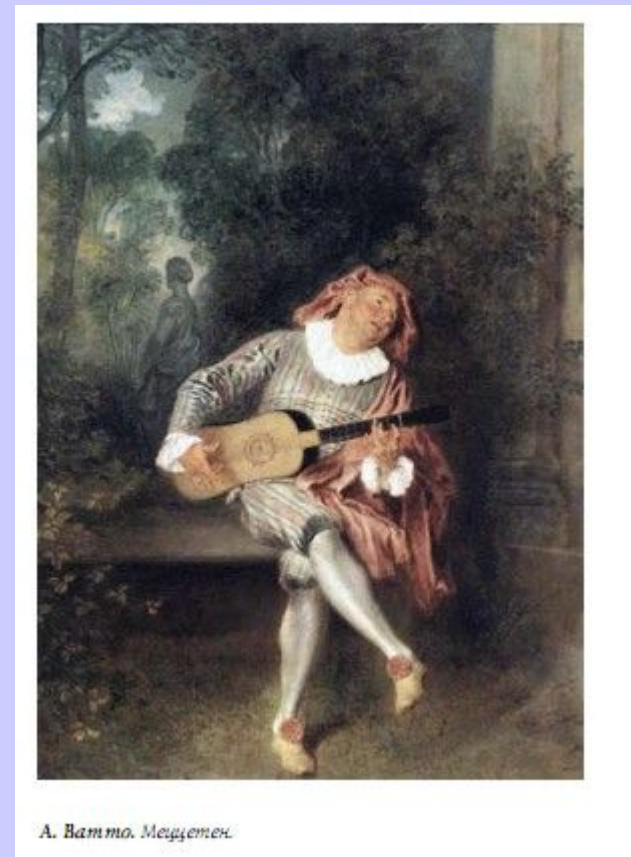
Среди известных портретных шедевров того времени «Лютнист» Микеланджело да Караваджо (1573—1610), в котором художник развивает мотив, взятый из реальной повседневной жизни.



Одухотворенностью и неповторимой красотой отличаются запечатленные им бледные вытянутые лица с огромными темными, словно бездонными, глазами.



- Поиски героического, значительного, монументального в искусстве связаны в XVIII в. со временем революционных перемен. Одним из гениальных скульптурных портретов мирового искусства является памятник Петру I французского скульптора Этьенна Мориса Фальконе (1716—1791), воздвигнутый в Петербурге в 1765—1782 гг. Он задуман как образ гения и созидателя. Неукротимая энергия, подчеркнутая стремительным движением коня и всадника, выражается во властном жесте вытянутой руки, в мужественном открытом лице, на котором бесстрашие, воля, ясность духа.
- XIX в. привнес в искусство портрета изменчивость художественных вкусов, относительность понятия красоты. Новаторские искания в живописи обращены теперь к сближению с действительностью, к поиску многоликости образов.
- В период романтизма портрет воспринимается как изображение внутреннего «я» человека, наделенного свободой воли. Настоящий романтический пафос выступает в портрете Ф. Шопена кисти французского художника-романтика Эжена Делакруа (1798—1863). Перед нами настоящий психологический портрет, передающий страстность, пылкость натуры композитора, его внутреннюю суть. Картина наполнена стремительным, драматичным движением.



Удивительный портрет –памятник оставил нам француз Этьен Морис Фальконе(18век) - это Памятник Петру Первому в Петербурге.

Почему мы восхищаемся этим скульптурным портретом?

Каким мы видим здесь Петра Первого?

Что означает поднятая вверх рука Петра Первого?



Мелодия Шопена, неподдельная и могущественная, была главным средством выражения, его языком. Могущество его мелодии — в силе ее воздействия на слушателя. Она как развивающаяся мысль, которая подобна разворачиванию сюжета повести или содержанию исторически важного сообщения.

В портретном искусстве XX—XXI вв. условно можно выделить два направления. Одно из них продолжает классические традиции реалистического искусства, воспевая красоту и величие Человека, другое — ищет новые абстрактные формы и способы выражения его внутреннего мира.

## **Художественно-творческое задание**

*Подготовьте альбом, газету, компьютерную презентацию (по выбору) на тему «Жанр портрета в культуре разных времен».*

- Включите в них информацию о художниках, скульпторах, графиках, а также стихи, отрывки прозы, фрагменты музыкальных произведений, созвучные образам вашей портретной галереи.*