

DD

DE

ВОЗРОЖДЕНИЕ

«ВОЗРОЖДЕНИЕ»»

Проторенессанс (2-я половина XIII века — XIV век)

Раннее Возрождение (начало XV — конец XV века)

Высокое Возрождение (конец XV — первые 20 лет XVI века)

Позднее Возрождение (середина XVI — 1590-е годы)



Герцогство Феррара — первое независимое и суверенное государство в северной Италии.



ФЕРРАРСКАЯ ШКОЛА ЖИВОПИСИ

Характерные черты —
выразительность, экспрессивность, четкие контуры,
мастерски выстроенная композиция , много сочных цветов
и света .

Лица, сюжеты, детали, приемы на картинах во многом
перекликаются с современным искусством, однако при
этом полотна относятся к XIV—XV векам! Кажется, что
представители Феррарской школы взяли лучшее
от живописи всех времен и народов (особенно
итальянского), и соединили воедино.

Козимо Тура (ок.1430, Феррара – 1495, там же) – итальянский живописец, один из основателей феррарской школы живописи.



ФЕРРАРСКИЙ СОБОР



СВЯТОЙ ГЕОРГИЙ

ТЕМПЕРА 1458 г./дверь

Мадонна с Младенцем в саду



Около 1452г.

53 x 37 см

Дерево, масло

Вашингтон. Национальная
картинная галерея

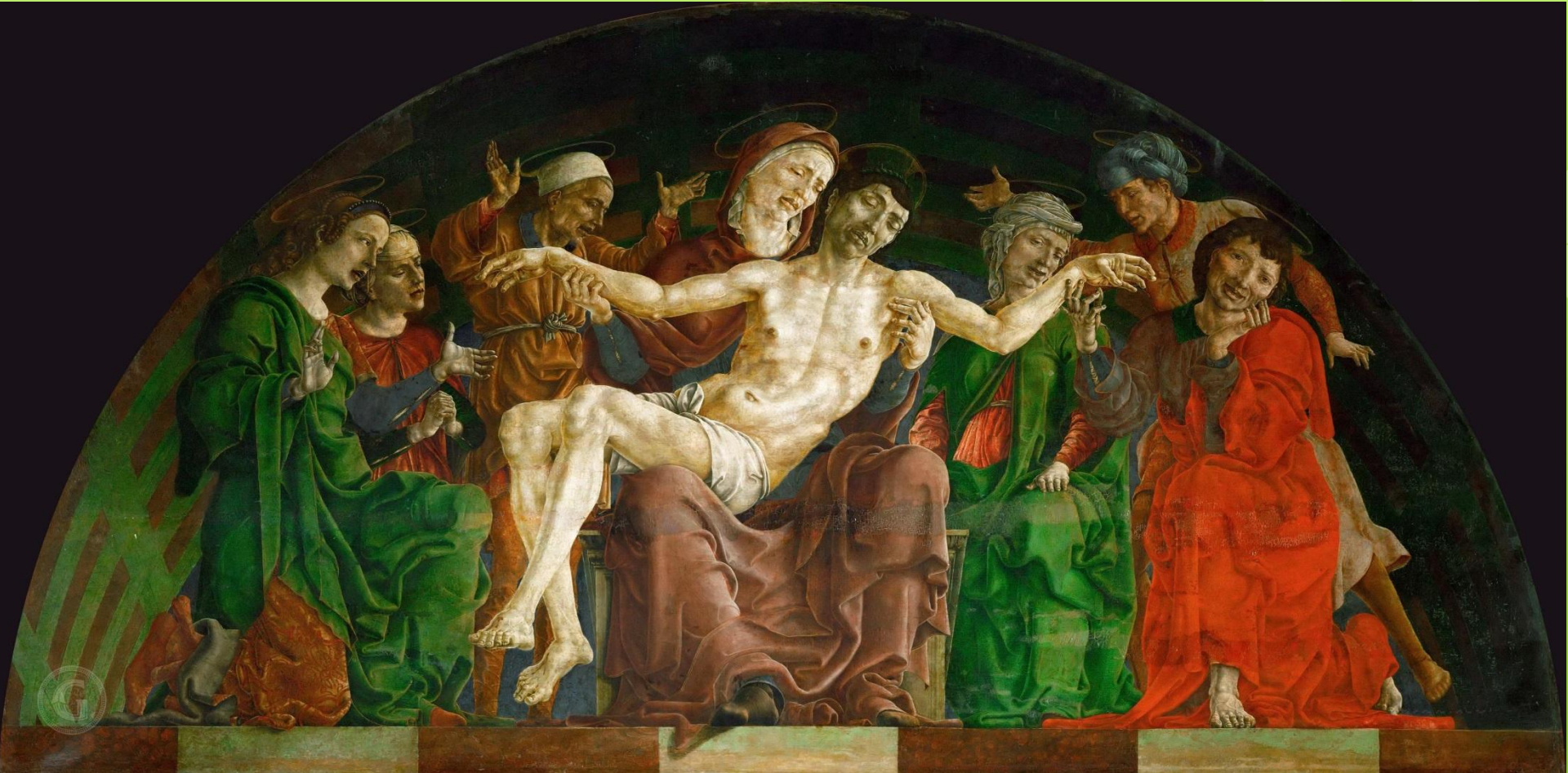
Оплакивание Христа

1460 г.

«Пьета». Фоном для Богоматери и Христа служит Голгофа, где с крестов еще не сняты тела двух разбойников. Слева Козимо Тура изображает апельсиновое дерево, символизирующее целомудрие и чистоту, в ветвях которого притаилась обезьяна, намекающая на низменные и грубые инстинкты.

Картину Туры отличает необычная свобода пропорций. Мария выглядит обычной женщиной, красивой, но погруженной в глубокую печаль. Зато фигура Иисуса уменьшена до размеров манекена, острые кости его таза впиваются в колени матери, резко выдаются искаленные пытками ноги. Образ мертвого Христа на руках матери должен напоминать, как она держала его младенцем, но здесь диспропорции слишком очевидны, и мы ощущаем неудобство; страсти Христовы словно находятся за пределами человеческой сути и человеческого разума.





ОПЛАКИВАНИЕ ХРИСТА





Святой Иероним в пустыне

Чтобы утихомирить страсти, Иероним бил себя в грудь во время молитвы. Художники, вероятно, чтобы усилить впечатление, вкладывали в руку святого камень.

Материалы: дерево, темпера
Размеры: 101 x 57,2 см

Деметра

1455- 1460 гг.

Автор знал, что через разноцветные шелка и камни заговаривают духов, что каждый цвет и камень имеет особое значение, свой затаенный символический смысл. Он мог легко составить себе представление и о сиянии красок витражей. Так обострялся и культивировался его прирожденный колористический дар. Среди красок Тура отдает предпочтение унаследованной от византийцев фиолетовой, светло-зеленой, густой лиловой, малиновой, розовато-красной, изумрудно-зеленой, золотисто-желтой, синей и синевато-стальной.





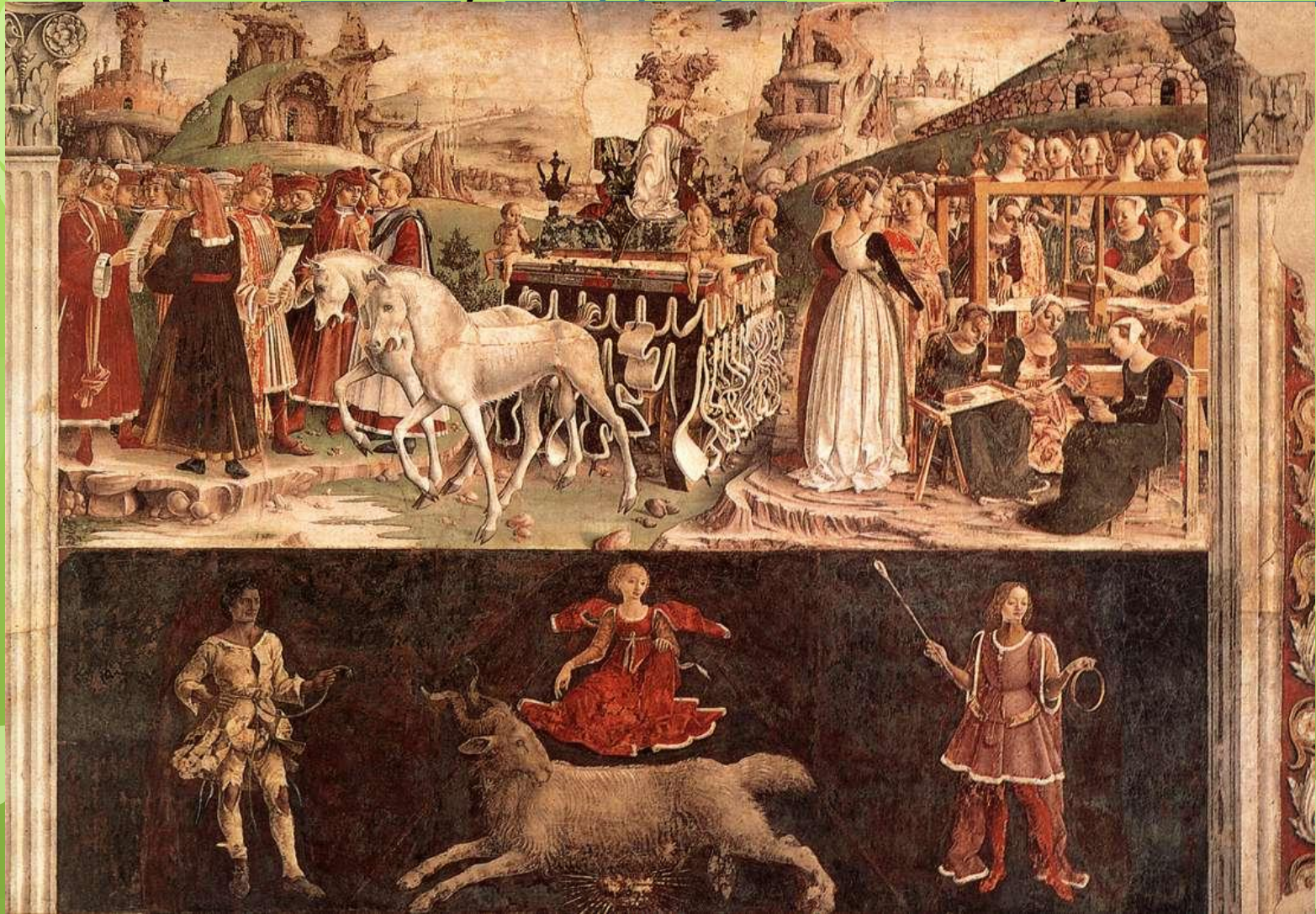
Портрет неизвестного юноши



1450-1452 гг. — 30 x 21 см
Дерево, темпера

Франческо дель

Косса (ок. 1435, Феррара — 1477, Болонья)



«АЛЛЕГОРИЯ АПРЕЛЯ» 1468 – 1470 гг.

Астрологические и мифологические фрески

ВЕНЕЦИЯ



Венецианская школа — одна из главных итальянских живописных школ, существовала в Венеции. Наибольшее развитие получила в XV—XVI веках. Для этой школы живописи характерно преобладание живописных начал, яркие колористические решения, углубленное владение пластически выразительными возможностями масляной живописи.



ДВОРЕЦ ДОЖЕЙ

ГОТИКА



СОБОР СВ.МАРКА

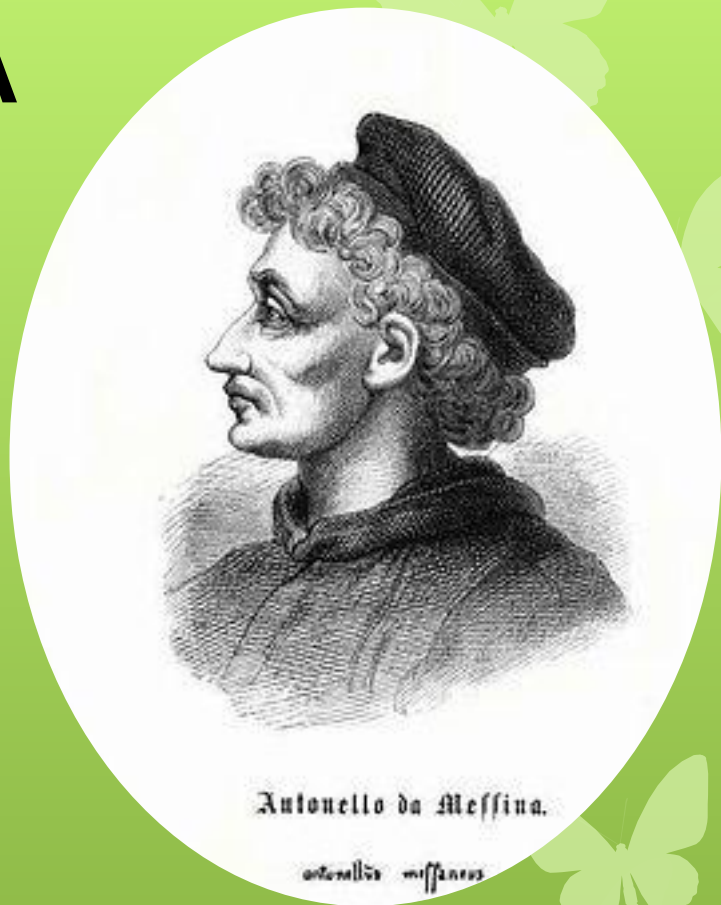
ВИЗАНТИЯ

АНТОНЕЛЛО ДЕ МЕССИНА

1429 – 1479 гг./1475

Написанные им в Венеции картины принадлежат к числу лучших.

Стиль художника характеризуется высоким уровнем технической виртуозности, тщательной проработкой деталей и интересом к монументализму форм и глубине фона, свойственным итальянской школе.



ЧЕТКОСТЬ ПЕРЕДАЧИ ДЕТАЛЕЙ

Северно – европейская школа живописи

ПОРТРЕТ 1/3 РАБОТ

КРУПНЫЙ ПЛАН ПОГРУДНО, ГОЛОВА И ПЛЕЧИ НА ТЕМНОМ ФОНЕ
Свет на портрете обычно падает слева, навстречу лицу. Тени тонко моделируют лицо.



Портрет неизвестного 1474г.

Портрет неизвестного

Отсутствие попытки
проникнуть во внутренний
мир человека, главное –
моделирование фигуры

(клочок бумаги нарисован)



Христос с удавкой на шее.

Вид человеческого страдания невыносимо мучителен. Нагой Христос, с веревкой вокруг шеи и слезами на лице, пристально смотрит на нас. Фигура почти полностью заполняет поле картины; трактовка сюжета отходит от иконописной отвлеченности в сторону передачи физической и психологической реальности образа Христа, что заставляет нас сосредоточиться на смысле его страдания.



Мария Аннунциата 1475 г.



Мария Аннунциата находится на чёрном фоне, как бы подчёркивая этим и свою внешность и свою отрешённость от мира. Однако в своей картине Антонелло да Мессина смог подчеркнуть глубину картины, отодвинув фигуру женщины на задний план при помощи пюпитра и книги, которая находится перед Марией.

точная иллюзорная
передача трехмерного
пространства на плоской
картине – основная задача
художников того времени.



Святой Иероним в келье



Точность / масло(СМЕШЕНИЕ С ТЕМПЕРОЙ ИЛИ САМОСТ.)

ВЕНЕЦИЯ.АЛТАРЬ ЦЕРКВИ САН-КАССИАНО



ПЕРЕДАЧА СВЕТОТЕНИ С ПОМОЩЬЮ МАСЛЯНОЙ ТЕХНИКИ



The main building is a three-story structure with a weathered, yellowish-brown facade. It features three large, arched windows on the upper floor, each with a decorative metal grille. A central niche on the ground floor contains a small, ornate structure, possibly a fountain or a religious sculpture. The building shows signs of age and wear, with some peeling plaster and exposed brickwork.

A brick tower rises behind the main building, featuring a series of arched openings, likely a bell tower or a tower of a church. The tower is constructed of red brick and has a tiled roof.

A smaller, light-colored building with several windows is visible on the left side of the image. It has a tiled roof and a simple facade.

A narrow street runs alongside the main building, with several other buildings visible in the distance. The street is paved with cobblestones and has a few people walking.

A tall, multi-story building with a colorful facade (yellow, orange, and red) is visible on the right side of the image. It has several balconies and windows, some with flower boxes.

A small, white, rectangular kiosk or food stand is located in the foreground on the left side of the image. It has a flat roof and a few people are standing near it.

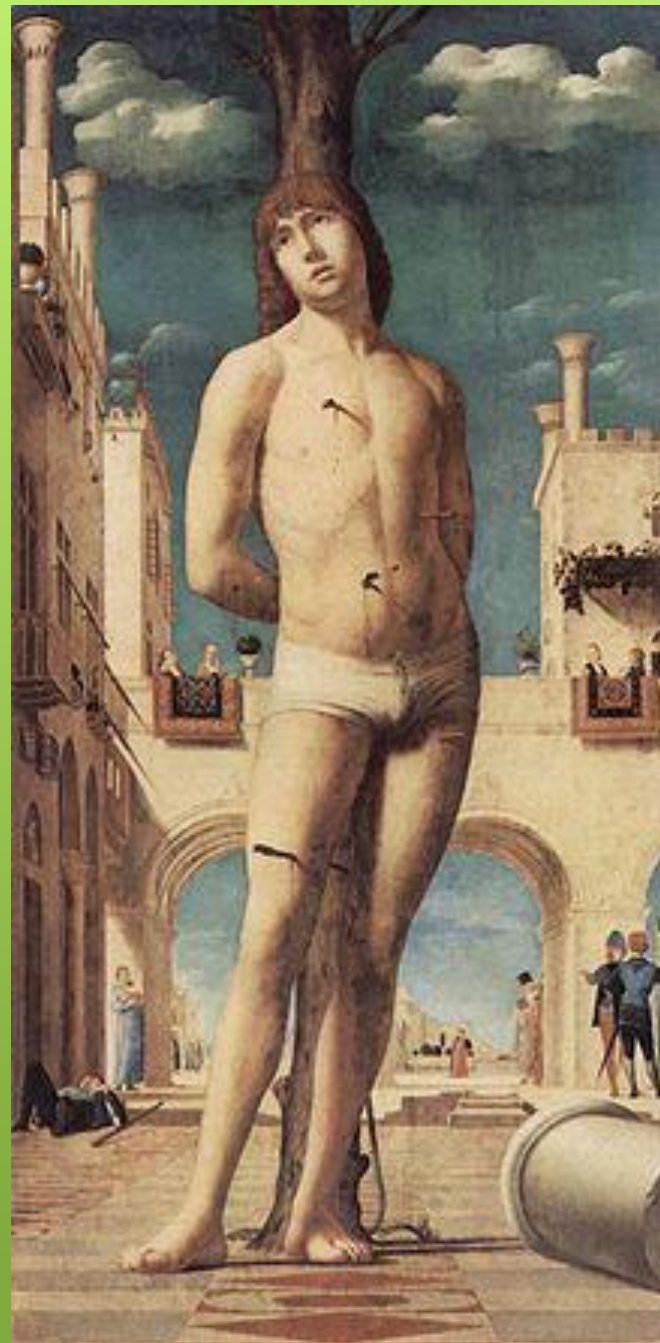
A person is walking in the foreground on the left side of the image, moving towards the right.

A person is walking in the foreground near the kiosk, moving towards the right.

A group of people is walking in the foreground near the entrance of the main building, moving towards the right.

A few people are walking in the distance on the narrow street to the right of the main building.

ИИСУС ХРИСТОС



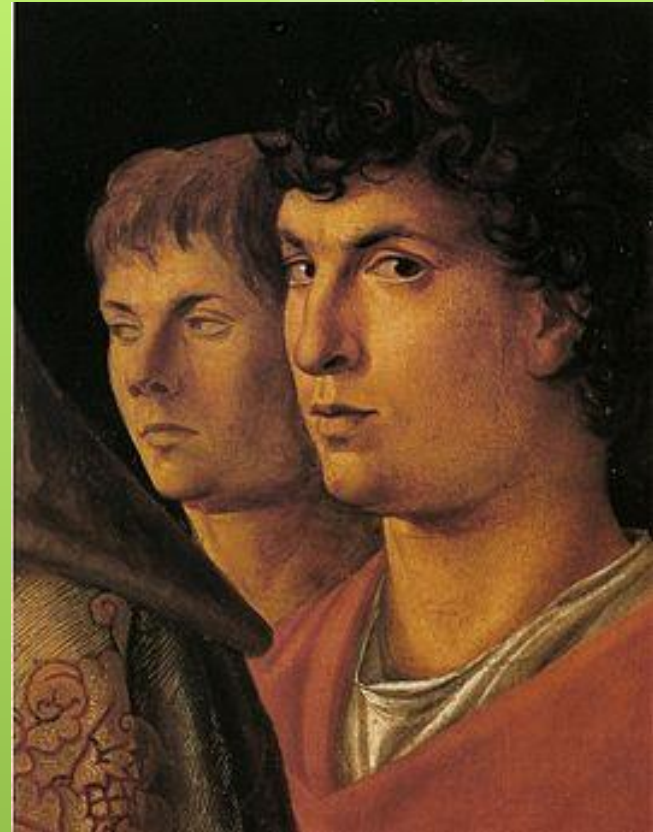
МАСТЕРСТВО
ПЕРЕДАЧИ
ЛИНЕЙНОЙ
ПЕРСПЕКТИВЫ
(ПРОСТРАНСТВО
В ГЛУБИНЕ)

МУЧЕНИЧЕСТВО СВЯТОГО СЕБАСТЬЯНА

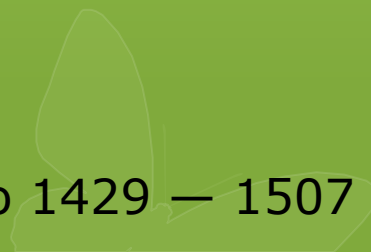
Джованни Беллини 1430 – 1516 гг.



Якопо



Джентиле Беллини около 1429 — 1507 гг.



портреты дож



Процессия на площади святого Марка 1474 г.



«Чудо на мосту святого Лоренцо»



1479 г. в качестве художника и придворного военного советника турецкого султана (Константинополь)



Портрет писаря (декоративность)



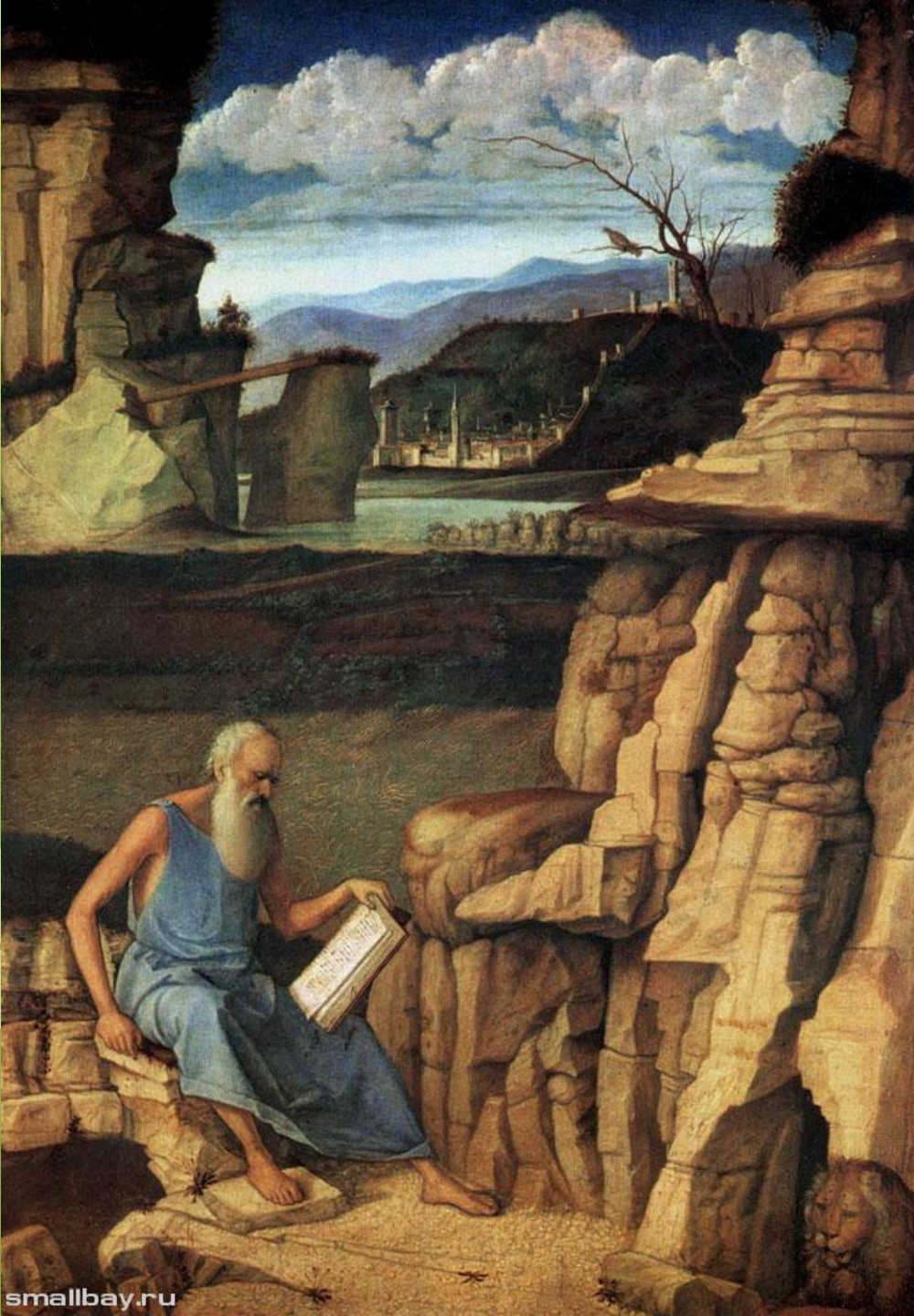
Парадный портрет османского
султана Мохмеда второго /Фатих

Джованни заканчивает незавершенные работы. Основоположник живописной традиции, где главная роль отводится колориту и свету.



«Пьета» 1470 г.

Скульптурность форм, фигуры близко к поверхности, сила картины – недосказанность (многозначность движений).



«Святой Иероним»

1480 г.

Природа – действующее лицо.
Персонаж внутри пейзажа, а не
на его фоне.

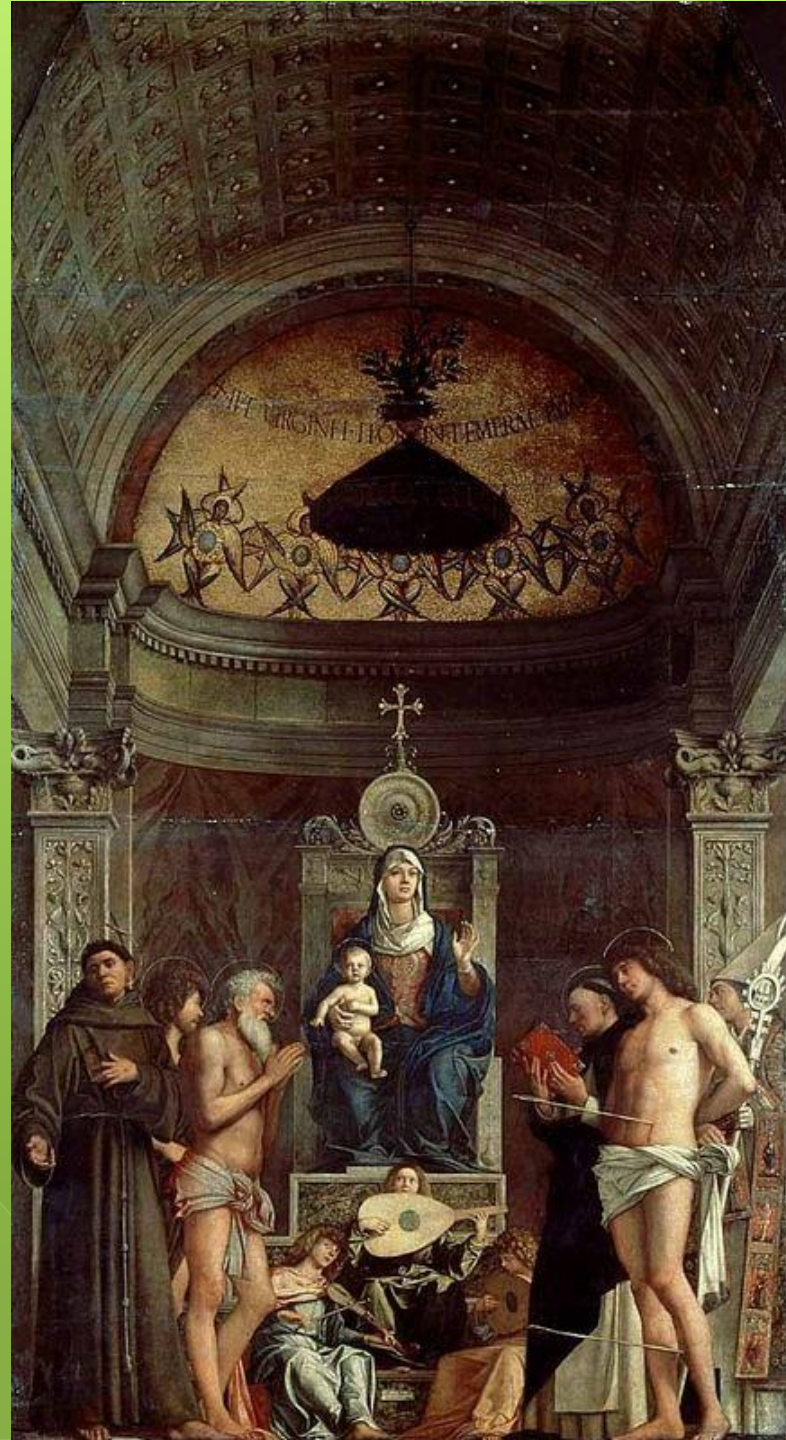
«Святой Франциск» 1480 г.



алтарь
церкви Сан-Джоббе
«Святое собеседование»



темперо - масляная техника



«Святое собеседование» алтарь церкви Санта Мария



«Святое собеседование» 1505 г.

алтарь церкви Сан -Дзаккария



«Мадонна на лугу» 1505 г.



Похоже на иконографию композиции оплакивания



**Портрет дожа
Леонардо Лоредано**



«Женщина с зеркалом»

«Пир богов»

(античные мотивы) 1514 г.



Пейзаж переписан Тицианом

ТЕОРЕТИЧЕСКИЕ СВЕДЕНИЯ

Монументальная живопись — разновидность монументального искусства, живопись на архитектурных сооружениях и других стационарных основаниях. Также возможно определение «монументально-декоративная роспись».

Благодаря стационарности и долговечности произведений монументальной живописи многочисленные её образцы остались практически от всех культур, создавших развитую архитектуру, и подчас служат единственным видом сохранившихся живописных произведений эпохи.

Станковая живопись — один из родов живописи, произведения которого имеют самостоятельное значение и воспринимаются независимо от окружения. Буквально — живопись, созданная на станке (мольберте).

Произведение станковой живописи — картина — создаётся на холсте, картоне, доске, бумаге, шёлке и предполагает самостоятельное и не обусловленное окружением восприятие.

Основные материалы станковой живописи — масляные, темперные и акварельные краски, гуашь, пастель, акрил.

На Дальнем Востоке получила преимущественное распространение живопись тушью (в основном — монохромная), зачастую интегрирующая каллиграфию.

Особое место занимает монотипия — псевдотиражная техника живописи, использующая характерный для эстампа приём нанесения красочного слоя на бумагу отпечатыванием с доски (металлической, пластиковой, стеклянной).

Европейская картина, как правило, отделяется от окружения рамой или паспарту, восточная традиция оставляет живопись в листе или свитке, иногда дублируя на декоративное основание.

Станковая живопись — один из основных видов изобразительного искусства, наиболее богатый жанрами и стилями.

Портрёт — изображение или описание какого-либо человека либо группы людей, существующих или существовавших в реальной действительности, в том числе художественными средствами...

Кроме внешнего, индивидуального сходства, художники стремятся в портрете передать характер человека, его духовный мир.

К жанру портрета относятся: поясной портрет, бюст (в скульптуре), портрет в рост, групповой портрет, портрет в интерьере, портрет на фоне пейзажа.

По характеру изображения выделяются две основные группы: парадные и камерные портреты.

В камерном портрете используется поясное, погрудное, поплечное изображение.

В парадном портрете фигура обычно дается на архитектурном или пейзажном фоне, а в камерном - чаще на нейтральном фоне. Как правило, парадный портрет предполагает изображение человека в полный рост (на коне, стоящим или сидящим).

По числу изображений на одном холсте помимо обычного, индивидуального, выделяют двойной и групповой портреты.

Парными называют портреты, написанные на разных холстах, если они согласованы между собой по композиции, формату и колориту. Чаще всего это портреты супругов.

Нередко портреты образуют целые ансамбли - портретные галереи.

Портрет, в котором человек представлен в виде какого-либо аллегорического, мифологического, исторического, театрального или литературного персонажа называют костюмированным. В наименования таких портретов обычно включаются слова "в виде" или "в образе" (например, Екатерина II в виде Минервы).

Портреты различают и по размеру, например миниатюрный.

Можно выделить еще автопортрет - изображение художником самого себя.

Портрет передает не только индивидуальные черты портретируемого или, как говорят художники, модели, но и отражает эпоху, в которую жил изображаемый человек.