

Леонардо да Винчи



Леонардо да Винчи (1452-1519)

Великий итальянский живописец, скульптор, ученый и изобретатель. Его имя стало символом целой эпохи в истории не только Италии, но и всей мировой культуры. Помимо картин и скульптур, Леонардо оставил потомкам труды по теории живописи, механики, геологии, медицине, военному делу и строительству, оптике и географии, математике и космологии.



«Туринский автопортрет» — автопортрет, приписываемый Леонардо да Винчи. Находится в Королевской библиотеке в Турине. Считается, что художник нарисовал его в 60-летнем возрасте.

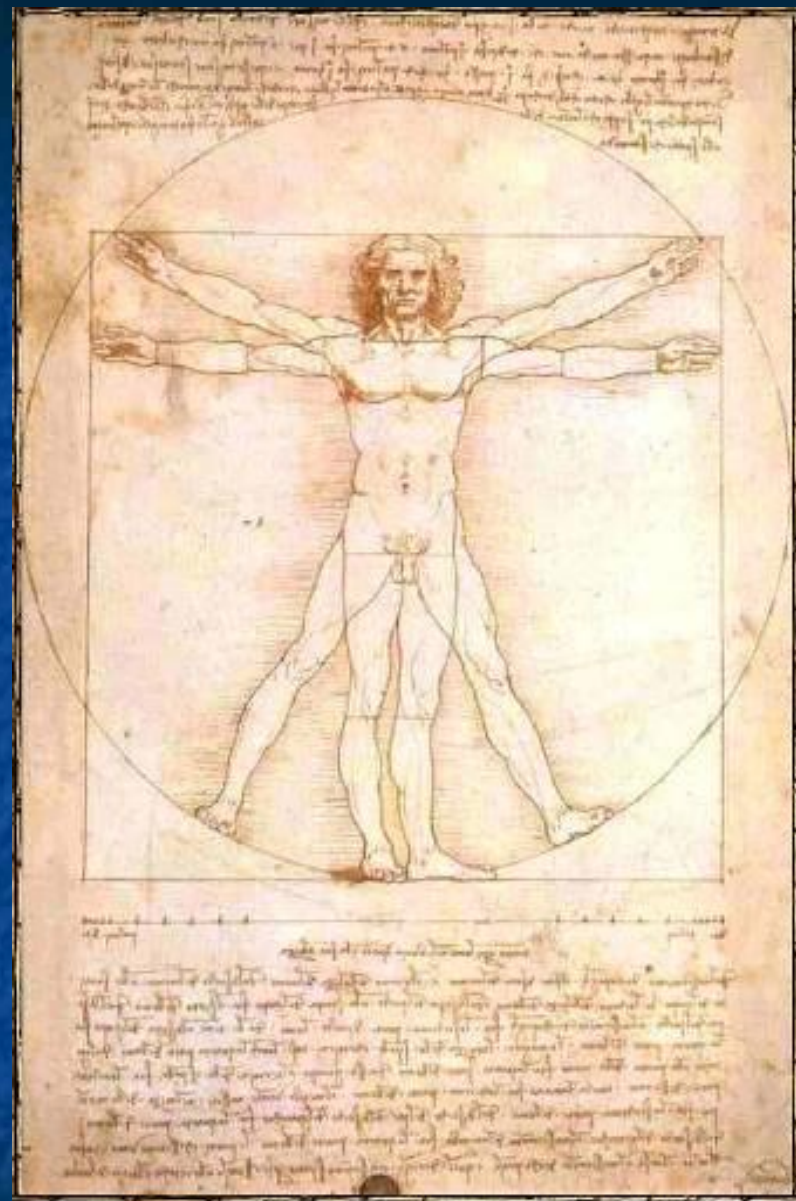
di Leonardo da Vinci

Он был истинным «человеком Возрождения». Учился в мастерской флорентийского художника Верроккьо. Увидев гениальность ученика, учитель перестал заниматься живописью. Леонардо учился у самой жизни: он наблюдал за людьми на улице, смотрел, как несет свои воды Арно, и сравнивал их с плывущими облаками. Леонардо стал знаменит в очень раннем возрасте. В мастерской Верроккьо он проучился всего три года вместо семи положенных. Его привлек к своему двору всемогущий и могущественный Медичи, но Леонардо всегда находил время для собственных проектов. Он был пыллив, неутомим и у него было столько начинаний, что многие из них он так и не успел довести до конца.

Являясь одной из самых загадочных и неоднозначных фигур своей эпохи, Леонардо да Винчи оставил после себя множество тайн. Их смысл до сих пор тревожит ученые умы всего мира. Одна из таких загадок – Витрувианский человек, карандашный набросок которого бережно хранится веками. И хотя о нем известно немало, но эксперты в области искусства уверены, что большие открытия еще впереди.

Витрувианский человек – это официальное название эскиза Леонардо.

Рисунок, созданный как иллюстрация для книги, посвящённой трудам Витрувия. На нём изображена фигура обнажённого мужчины в двух наложенных одна на другую позициях: с разведёнными в стороны руками и ногами, вписанная в окружность; с разведёнными руками и сведёнными вместе ногами, вписанная в квадрат. В соответствии с сопроводительными записями, он был создан для определения пропорций (мужского) человеческого тела, как оно описано в трактатах античного римского архитектора Витрувия. Рисунок иногда называют «каноническими пропорциями».



Изучение пропорций человека

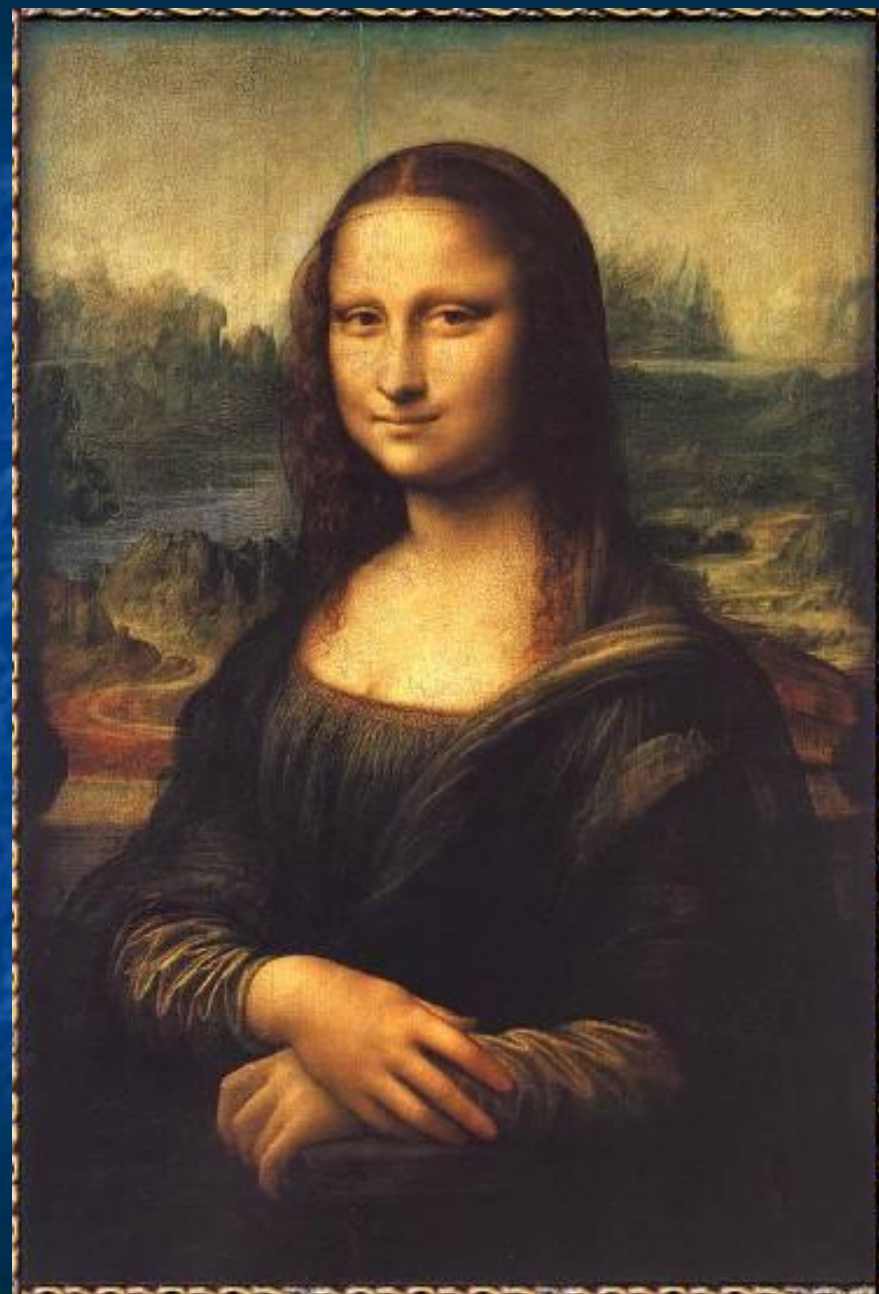
(Витрувианский человек)

Прежде чем начать писать на холсте, Леонардо всегда продумывал и зарисовывал всю композицию, не забывая о светотени. Рисование для него было простейшим способом делать заметки. Он постоянно рисовал и писал в своих записных книжках обо всем на свете: от машин до анатомии лошади. Также занимался анатомией, чтобы понять устройство человеческого тела. Он мог в точности нарисовать то, что видел, но не забывал при этом включить воображение. Рука художника так же старательно воспроизводила на холсте удаленный ландшафт, как и чью-то полуулыбку. Он верил, что свет и тень должны на холсте перетекать друг в друга, как в дымке, смягчая очертания предметов. Этот эффект называется сфумато, что по-итальянски значит “тончайший” (итал.- затушёванный, исчезающий как дым) в живописи смягчение очертаний фигур и предметов, которое позволяет передать окутывающий их воздух.



«Монна Лиза»

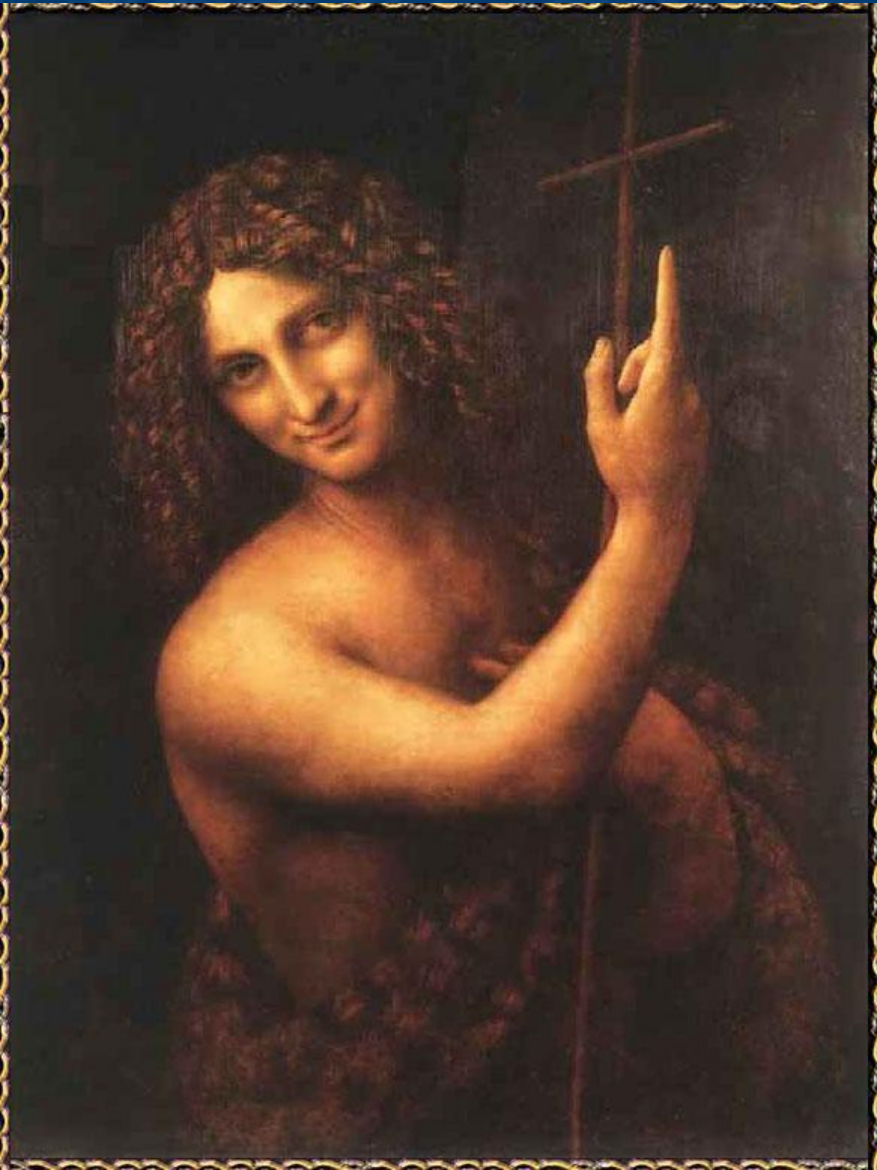
«Портрет Монны Лизы» – самая знаменитая работа Леонардо. Автор видит в портрете нечто большее, чем просто изображение жены неаполитанского купца. Об этом говорит сходство этого портрета с лицами в других работах художника: ангелами, святой Анной. Больше всего поражает едва уловимая, как бы скользящая улыбка Монны Лизы. Улыбка вероятно, была для художника знаком внутренней жизни человека. В Монне Лизе она сочетается с сосредоточенным, пронизательным взглядом. Улыбка влечет к себе, холодный взгляд отстраняет, это противопоставление придает портрету небывалую сложность.



Полуфантастический пейзаж с голубовато-зелеными горами, извилистыми тропами окружает Джоконду мягкой воздушной средой в технике «сфумато». Он уводит куда-то вдаль и овеян дымкой недосказанности. Живописная техника портрета превосходна. Тончайшей лепкой лица художник достигает в портрете изумительной мягкости переходов, дает почувствовать вибрацию окружающей среды. Полуфигура гармонично вписывается своими линиями и пропорциями в окружение. «Портрет Монны Лизы» оказал влияние на многих мастеров портретной живописи.

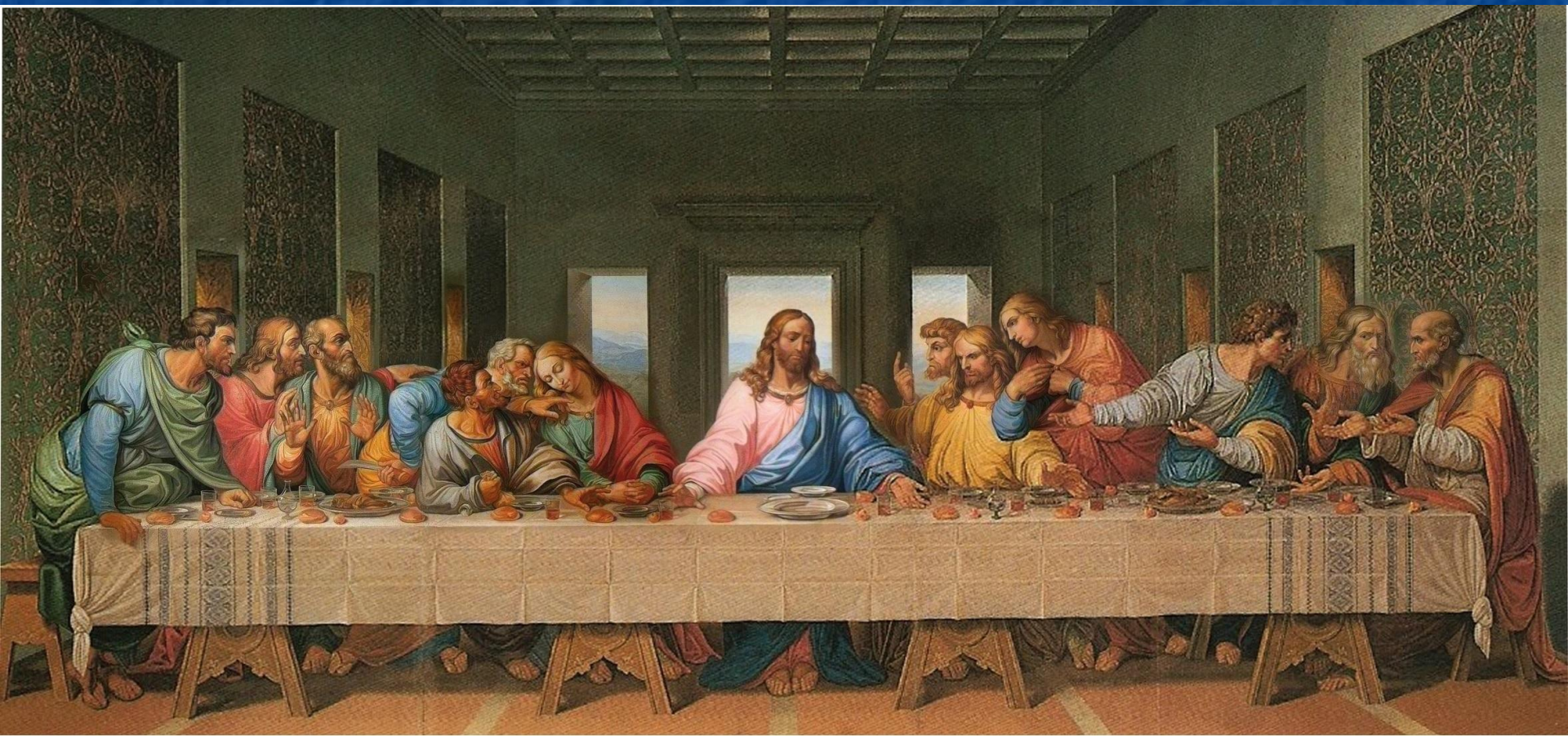


«Святой Иоанн Креститель»



Картина задумана в нач. 1500-х г, о чем говорит набросок ангела с поднятой рукой в позе Иоанна, приколотый к листу, датируемому примерно 1504 годом. Леонардо начал над ней работать во время своего второго пребывания в Милане и продолжил работу в Риме. По мнению самого мастера, полотно так и не было закончено, работа над ним продолжалась даже в Амбуазе. С темного пространства картины светлым силуэтом на нас смотрит фигура юноши с поднятой рукой и прижатым к телу крестом. Мягко мерцающие в темноте струящиеся локоны обрамляют прекрасное лицо с загадочно зовущей улыбкой и неподвижным взглядом обведенных темными тенями глаз. В чертах лица явно читается схожесть с Монной Лизой, придающая ему несколько двусмысленный характер. Фигура носит цветущие, чувственно трепещущие формы, и только крест, как бы растворенный в пространстве картины, говорит нам, что перед нами Иоанн

Одно из величайших произведений живописи дошло до нас в полуразрушенном виде. Фреска была написана на стене трапезной миланского монастыря Санта Мария делле Грацие. Стремясь к наибольшей красочной выразительности, он произвел неудачные эксперименты над красками и грунтом, что и вызвало ее быстрое повреждение. А затем довершили дело грубые реставрации и... солдаты Бонапарта. Трапезная была превращена в конюшню, испарения конского навоза покрыли живопись густой плесенью, а заходившие в конюшню солдаты забавлялись, швыряя кирпичами в головы леонардовских фигур.



Заказ на написание произведения живописец получил от герцога Людовико Сфорца. Правитель славился распутной жизнью. Надо признать, что Людовико Сфорца искренне почитал свою жену и был по-своему к ней привязан. Но истинную силу любви распутный герцог ощутил только в момент скоропостижной кончины своей супруги. Скорбь мужчины была столь велика, что он на 15 дней не покидал своей комнаты. А когда вышел, то первым делом заказал Леонардо да Винчи фреску, о которой некогда просила его покойная супруга, и навсегда прекратил все развлечения при дворе.



Сложнее всего далось написание двух персонажей: Иисуса и Иуды. Художник старался сделать их воплощением добра и зла, поэтому долго не мог найти подходящих моделей. Однажды итальянец увидел в церковном хоре юного певчего – настолько одухотворенного и чистого, что сомнений не осталось: вот он – прототип Иисуса. Но, несмотря на то, что образ Учителя был написан, Леонардо да Винчи еще долго корректировал его, считая недостаточно совершенным.

Церковь Санта-Мария-делле-Грацие.

На стене, как бы преодолевая ее и унося зрителя в мир гармонии и величественных видений, разворачивается древняя евангельская драма обманутого доверия. И драма эта находит свое разрешение в общем порыве, устремленном к главному действующему лицу – мужу со скорбным лицом, который принимает свершающееся как неизбежное. Христос только что сказал своим ученикам: «Один из вас предаст меня». Предатель сидит вместе с другими; старые мастера изображали Иуду сидящим отдельно, но Леонардо выявил его мрачную обособленность куда более убедительно, тенью окутав его черты. Христос покорен своей судьбе, исполнен сознания жертвенности своего подвига. Его наклоненная голова с опущенными глазами, жест рук бесконечно прекрасны и величавы. Прелестный пейзаж открывается через окно за его фигурой. Христос – центр всей композиции, всего того водоворота страстей, которые бушуют вокруг. Печаль его и спокойствие как бы извечны, закономерны – и в этом глубокий смысл показанной драмы.



«Тайная вечеря»



Этюды голов апостолов к "Тайной вечере"



Этюды голов апостолов к "Тайной вечери" сравнимы по силе с его живописными полотнами. Святой наверху, возможно, апостол Петр. Исполненный чувства страха и вины Иуда узнается сразу. Другой апостол, на лице которого печать гнева, иногда определяется как святой Матфей, иногда как святой Варфоломей. На верхнем рисунке справа, изображен святой Иаков Старший.

Не имея возможности разместить все фигуры за столом из-за недостаточного размера бумажного листа, он нарисовал четырех апостолов отдельно внизу. Его намерения прояснятся, если зритель мысленно поместит эту группу в верхнем ряду слева: там повторены плечо и рука одного из апостолов, изображенные внизу. В этом предварительном эскизе Леонардо сохранил стандартную композицию более ранних работ на ту же тему: Иуда сидит в одиночестве с ближайшей к зрителю стороны стола.

«Портрет Жинервы де Бенси»



Это одна из ранних работ, о которой имеются документы, подтверждающие авторство Л. да Винчи. Жинерва де Бенси вышла замуж в 17 лет муж был вдвое старше её. Портрет написан по этому случаю.

Молодая женщина, сидит перед кустарником можжевельника, который, кажется, окружает ее голову подобно венку и, несомненно, доминирует над портретом Жинервы.

Можжевельник - больше чем декоративный элемент. Подобно некоторым другим растениям, можжевельник был символ женского достоинства(в данном случае символ целомудрия новобрачной).

Портрет, показывает влияние Старых Голландских мастеров на стиль и технику исполнения природы, демонстрирует связь между женской красотой и достоинством.

Предполагается, что портрет был кем-то варварски укорочен в нижней части, где были руки.

Есть продолжение на обороте портрета, который, также является картиной. На искусственном красном мраморе, мы видим лавр, можжевельник и ветви пальмы, связанные друг с другом гирляндой со словами VIRTUTEM FORMA DECORAT: "Красота украшает Достоинство".

Нежный силуэт лица, ветви пальмы (традиционный символ достоинства), красный мрамор, все подчеркивают связь между красотой, достоинством, целомудрием и верностью. Вечнозеленый лавр указывает на стремление Жиневры к поэзии, о котором известно из воспоминаний современников.

Но есть версия что гирлянда с надписью, связаны с Бернардо Бембо, тогда Венецианским посолом в Флоренции, который заказал портрет невесты, и в гербе которого присутствовали ветви пальмы.



«Портрет Жинервы де Бенси»



«Портрет Дамы с горностаем» (Сесилия Галлерани)



Сесилия была красивой, знала латынь, интересовалась философией, понимала искусство, поэзию, прекрасно пела и играла на арфе. Была в отношениях с Людовиком Сфорцо правителем Милана. С одной стороны горностаи - намек на фамилию Сесилии, 'Galleriani'- произносится похоже на греческое слово 'galee'(горностаи).

С другой - это маленькое существо в Милане, в то время, считалось символом чистоты, достоинства и скромности, поскольку, согласно легенде, не выносило грязь и ело только один раз в день.

С конца 1480-ых горностаи мог также читаться как намек на Людовика Сфорцо, у которого в одном из гербов присутствовал горностаи. Таким образом, Людовик, в форме символического животного, мягко дразнит и мягко ласкается в руках Сесилии.

Изображенный зверек не горностаи, а фуру - искусственно выведенная порода. У них короткая белая шерсть, они легко становятся ручными и очень ласковы, поэтому богатые дамы любили держать этих дорогих и редких животных.

«Портрет Незнакомки» (Ла Белл Ферроньер)

Это может быть, или не быть работой Леонардо. Поза жесткая, необычна для Леонардо, и женщина более полная, чем обычно - в его портретах. Но тщательно написанные детали (ленты на ее плечах и шнуры вокруг шеи) напоминают стиль Леонардо.

Может быть, Леонардо был вынужден сделать традиционный портрет по прихоти заказчика. А может это была объединенная работа, выполненная несколькими художниками в школе Леонардо под его руководством.

Сегодня с уверенностью утверждаем, что, кто бы ни был её автором, картина действительно происходит из мастерской Леонардо: анализы показали, что «Дама с горностаем» и «Прекрасная Ферроньера» написаны на кусках дерева из одного и того же ствола. Рентген показал большие аналогии в наброске с подготовительным рисунком «Джоконды», кроме того, имеются записи: волосы вначале не прикрывали уши, была переписана форма челюсти, украшения добавлены позже. Ученые делают из этого вывод, что картина была закончена другой рукой. В 19 в. ею очень восхищались и много раз копировали, хотя никому не удавалось передать прелестное выражение лица.



«Мадонна с гвоздикой»

Мадонна дель Гарофано, или дель Фьори ("с гвоздикой" или "с цветком") написана в ранний период творчества, расценена, как первая независимая работа. Авторство подтверждено. Вазари отмечает деталь, поразившую его: «Графин с цветами, наполненный водой. Отпотевание воды на поверхности было изображено так, что она казалась живее живого». Изображение Мадонны и младенца Иисуса, ясно показывают преданность методам, принятым в мастерской Верроккио. Такие Мадонны, предназначенные для внутреннего использования и частного поклонения, были широко распространены в 15 в. во Флоренции. Леонардо включает символы общепринятых элементов Христианской веры.

В Младенец протягивает руки к красной гвоздике, (символ Страсти Христа, указывающий на невинность младенца и намёк на будущее Распятие на кресте, ожидающее Спасителя). Хрустальная ваза с цветами-знак чистоты и девственности Марии. Изображение гвоздики, вазы, ниспадающей ткани на колени Мадонны, с её интенсивной окраской, требуют большой навык со стороны художника и позволили Леонардо показать свой талант.





«Дева Мария в гроте»



Мария, в темной синей одежде, сидит на коленях, почти в центре группы. Она пристально и мягко смотрит на просящего Иоанна, правой рукой обнимая его за плечи, в то время как, ее левая рука поднята защищающе над Иисусом. Ангел пристально глядит из картины с тихой улыбкой, устанавливая контакт со зрителем. Правой рукой, поскольку ангел - хранитель Иоанна, он указывает на него, а левой - поддерживает младенца Иисуса, который смотрит на Иоанна, поднимая одну руку в благословении.

Таким образом, группа связана взглядами и жестами со зрителем. Кажется, что скалистое, каменное подножие на переднем плане резко опадает. Это сразу проясняет, что место - отдаленно и изолированно. В нескольких местах между скал видны вода и горы в тумане. Сияние фона, мерцание воды и растения смягчают неприветливую атмосферу скал.

Этот эффект продолжен в свете. Некоторые из этих элементов могут читаться как религиозные символы: вода, жемчуг и кристалл, которые используются, чтобы закрепить одежду Марии, могут быть приняты, как символы ее чистоты. Скалы также читаются, как символика Марии: чистый образ Матери Бога - как скала, не может превратиться ни в расщелину созданную человеческой рукой, ни в неприветливые каменные глыбы, разрушенные естественными силами

Кроме того, скала, грот среди скал, означает убежище для младенца Иоанна и Христа.

«Леда и Лебедь» (копия Цезаря да Сано)

Письменные источники сообщают, что оригинал картины утерян, сожжен во время инквизиции. Однако, сохранились эскизы Л. да Винчи и множество копий.

Леда — дочь Фестия, царя Этолии, супруга царя Спарты Тиндарея, от которого имела дочерей Клитемнестру, Тимандру, Филоною и сына Кастора. Согласно мифу Зевс, плененный красотой Леды, явился к ней в образе лебедя, когда она купалась в реке и от этого союза у Леды родились Полидевк и Елена (одновременно с Кастором и Клитемнестрой).

Лебедь (Зевс) стоит, вытянув шею и держит молодую женщину одним крылом. Леда отворачивается от возлюбленного. Глаза ее опущены, обеими руками она обнимает Лебедя. Вид женского нагого тела, ее поза, поразительная пластичность ее округленных форм, напоминают о классических статуях Венеры и, поэтому, любви. И на эскизах Леонардо, и в копиях мы видим многочисленные камыши. При созревании семени далеко рассеиваются и на землю, и в воду, и камыши активно разрастаются. Это символ размножения в природе.



Эта известная картина в течение трехсот лет (до 1893) считалась копией, работой неизвестного художника XIV в. сиенской школы (Сиенская школа - одна из школ живописи в Италии, сложившаяся в 13 в.)

Недавние исследователи завещания думают, что это может быть незаконченный вариант, который был в доме Леонардо во время его смерти (1519), и завещанный его ученику, Салаи. Рентген показал, что под фигурами двух детей, имеются изображения четырех детей Леды (как в первой копии)

Леда, в изящной позе изгиба, ее волосы, выбившиеся из кос, просторный речной пейзаж, скорее всего, была задумана Леонардо, но выполнялась его учениками или позже, другими художниками.



Эскиз головы Леды



«Цыганский барон, уродливое лицо»



Рисунок, самый большой из известных у Леонардо Да Винчи. Считается, что на нём изображён цыганский барон. Следы уколов указывают, что рисунок готовился для переноса на холст. Цыганский барон по имени Скарамуччя - одна из многих моделей, вольных или невольных, изображения которых заполняют страницы записных книжек Леонардо. Уродливые лица особенно привлекали его: он изображал их не карикатурно, безо всякой иронии. Для него они представляли собой как бы оборотную сторону красоты, достойную такого же внимания, как и она сама

О красоте и безобразии.

Красота и безобразие кажутся более могущественными рядом друг с другом.

«Битва под Ангари»

Питер Пауль Рубенс копия пропавшей картины "Битва под Ангиари", по эскизам Л. Да Винчи "Битва за знамя". 1605г.



Профиль кричащего человека, эскиз к "Битве при Ангари", 1503

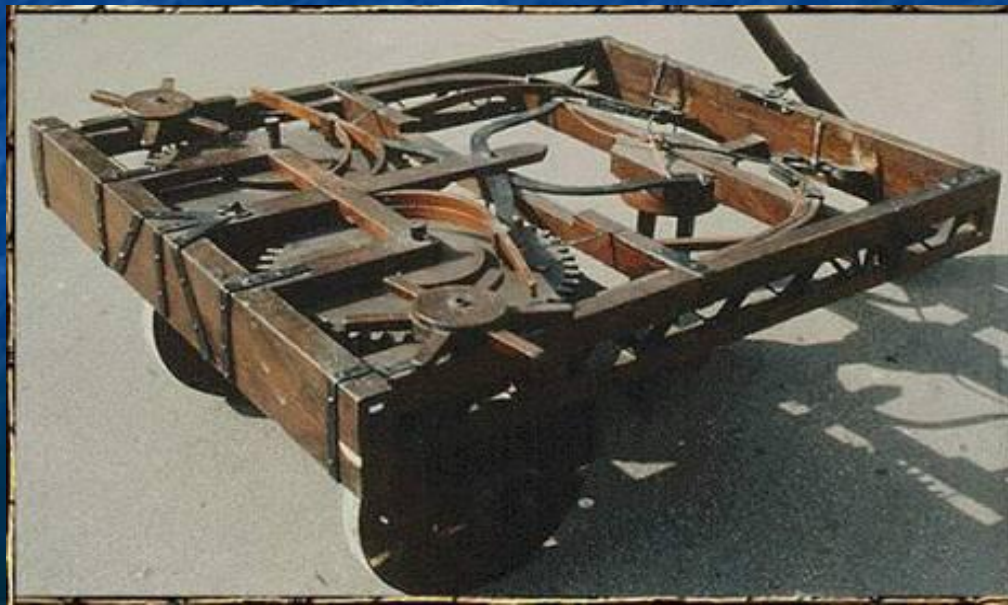


«Мудрец, изучающий время» (Старик, наблюдающий за движением воды)



Изобретения

Прикладная механика Леонардо, возможно, более, чем другие его научные и технические достижения, вызывает интерес и восхищение привычного к машинам XX века. Многие его изображения, такие, например, как цепная передача, понятны с первого взгляда. При некоторой настойчивости современный механик может создать по его чертежу действующую модель рессорной колесницы и маховика. Колесница приводится в движение двумя зубчатыми колесами, которые работают попеременно: пока одно в работе, оператор заводит с помощью рукояти другое таким образом обеспечивает непрерывное движение. Маховик в принципе очень похож на тот, который сегодня используется в ткацких станках. Он имеет добавочную деталь в форме грудной кости птиц; изобретательность Леонардо заставила этот маховик не только вращаться, но и двигаться взад-вперед, что обеспечивает ровное наматывание нити на катушку.



До Леонардо системы для работы под водой уже имелись. То были колокола. В одном из таких колоколов опускался на морское дно Александр Македонский. Леонардо да Винчи изобрел кожаный скафандр. Система труб, позволяла находиться под водой неограниченное время и трубы были защищены поддерживающим плавающим устройством.

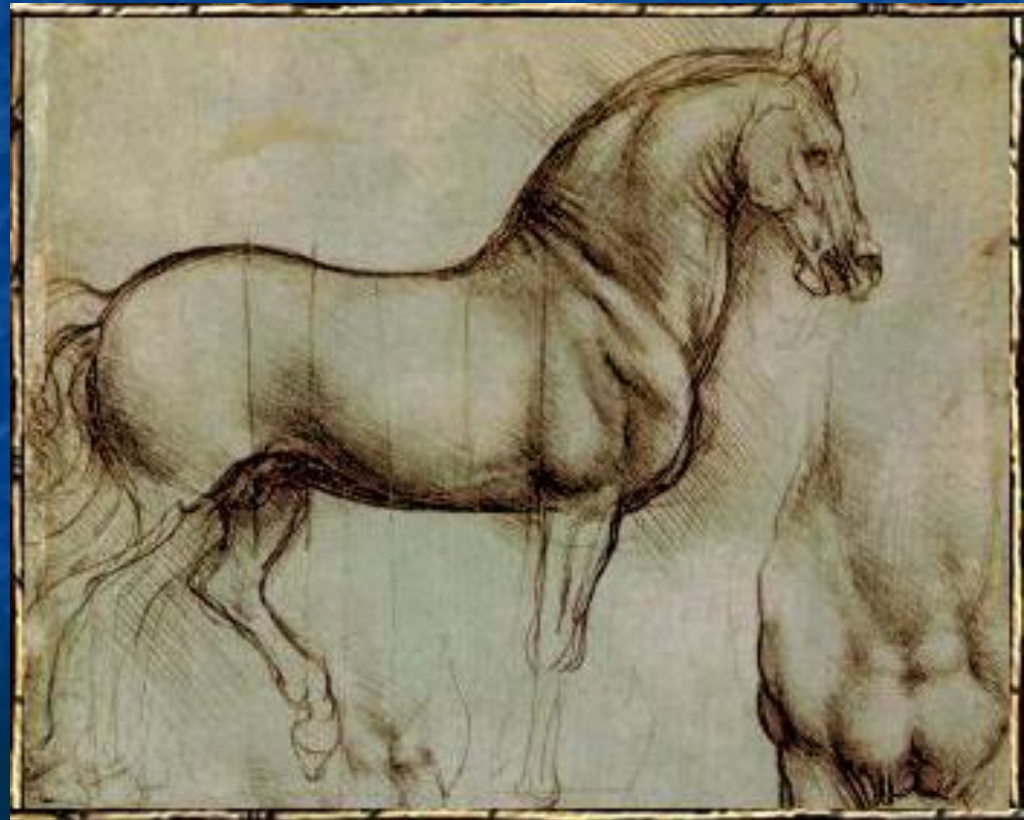
Леонардо предусмотрел для водолаза в скафандре трубку для дыхания. Трубка соединяется с поверхностью моря посредством гибкого шланга трубки, заканчивающегося в плавающем ныряющем колоколе. Материал для изготовления -трубы тростника с кожаными соединениями.



Конная Статуя

Многие исследователи сомневались в том, были ли у Леонардо детальные планы реализации замысла отливки колоссальной конной статуи Франческо Сфорца. Но в 1505 году в Мадридской национальной библиотеке было обнаружено семьсот страниц записных книжек, считавшихся давно утерянными.

Из-за громадных размеров конной статуи Франческо Сфорца - в завершённом виде она была бы высотой около 8 метров, - Леонардо решил отливать ее частями. Среди записей Леонардо, датированных 20 декабря 1490 года, есть одна, свидетельствующая, что он готов приступить к литью. К сожалению, у его покровителя были другие виды на бронзу. Конная статуя так никогда и не была отлита.







Кло-Люсе, место смерти Леонардо

В 1516 г. Леонардо принял приглашение французского короля и поселился в его замке. В официальном звании первого королевского художника, инженера и архитектора Леонардо получал годовую ренту в тысячу экю. Никогда до этого в Италии Леонардо не имел звания инженера. Леонардо был не первым итальянским мастером, милостью французского короля получившим «свободу грезить, мыслить и творить». По словам Вазари, да Винчи умер на руках короля Франциска I, своего близкого друга. Эта малодостоверная, но распространённая во Франции легенда нашла отражение в полотнах многих живописцев. Леонардо да Винчи был похоронен в замке Амбуаз. На могильной плите была выбита надпись: «В стенах этого монастыря покоится прах Леонардо да Винчи, величайшего художника, инженера и зодчего Французского королевства».