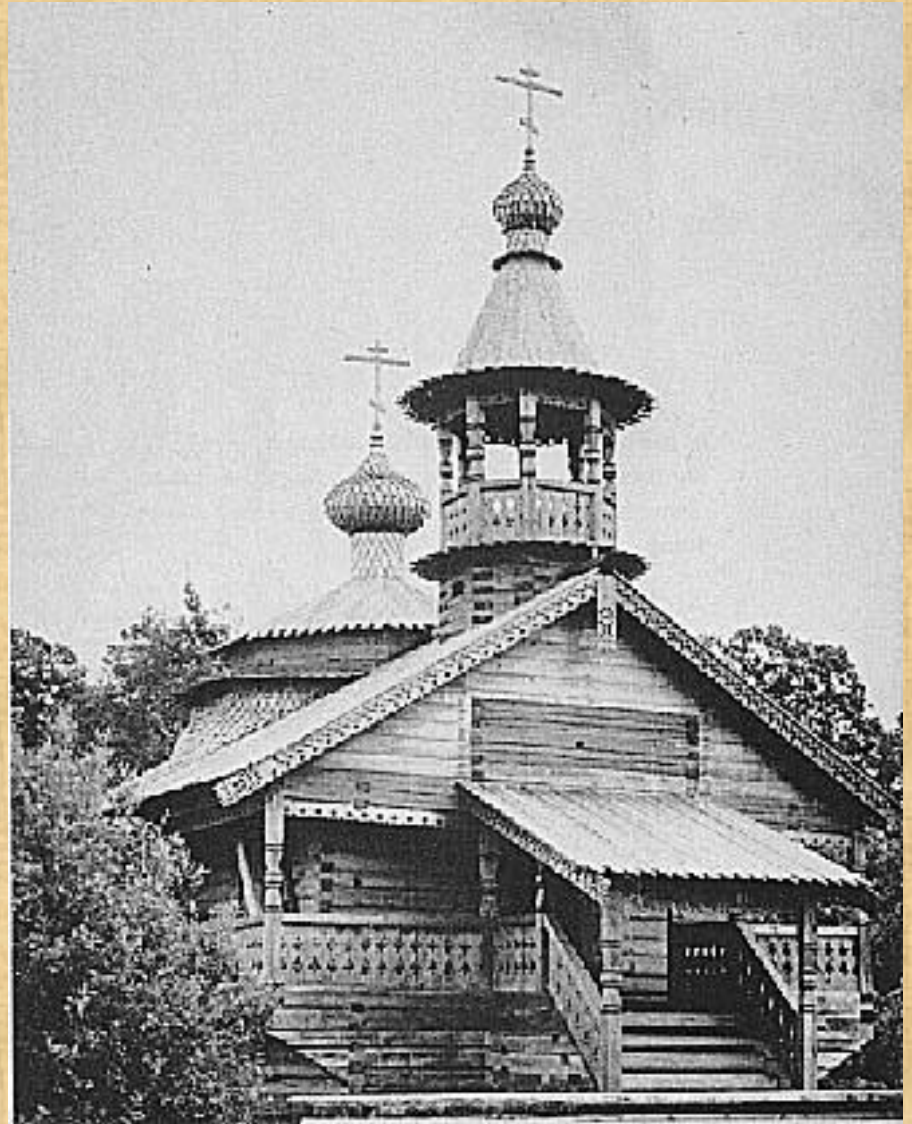


Деревянное зодчество Руси

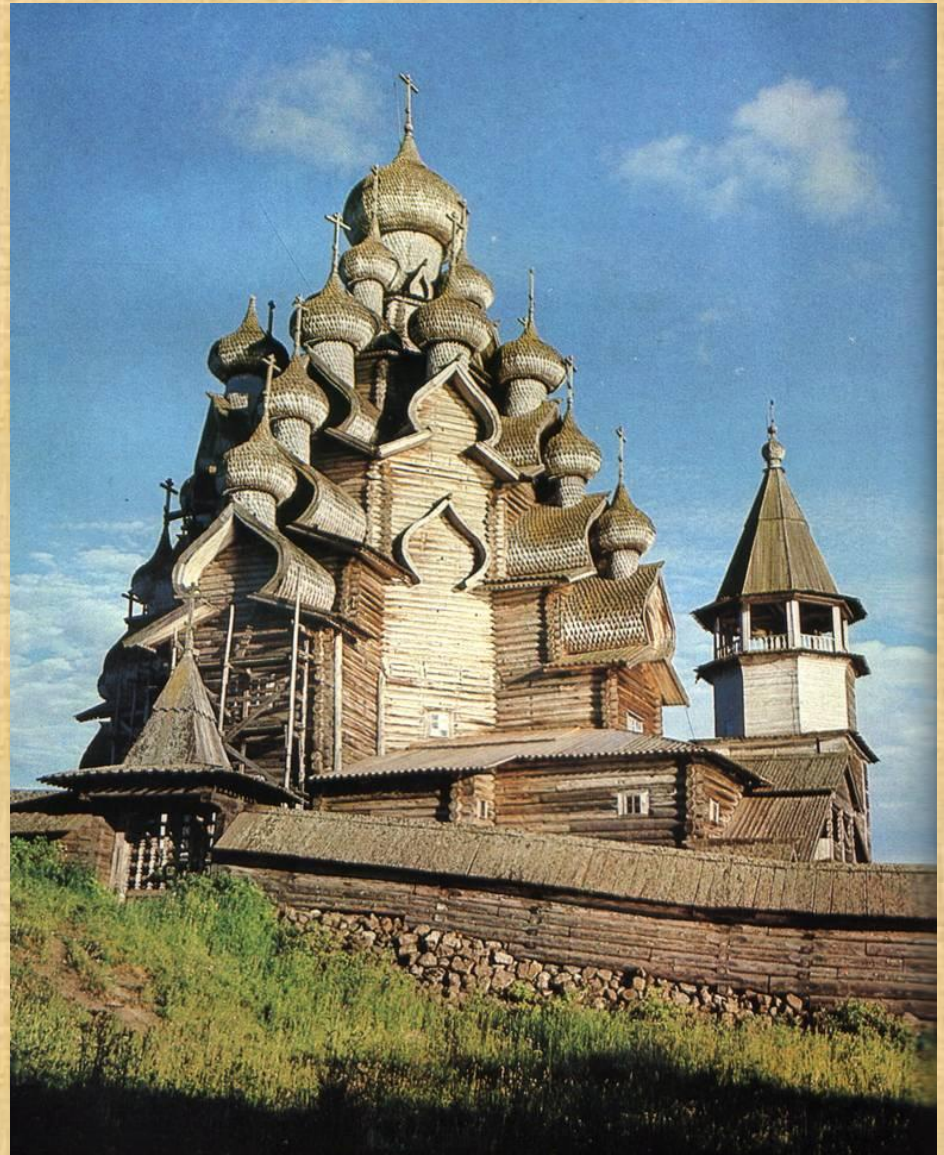
5 класс

Лебедева И. В.

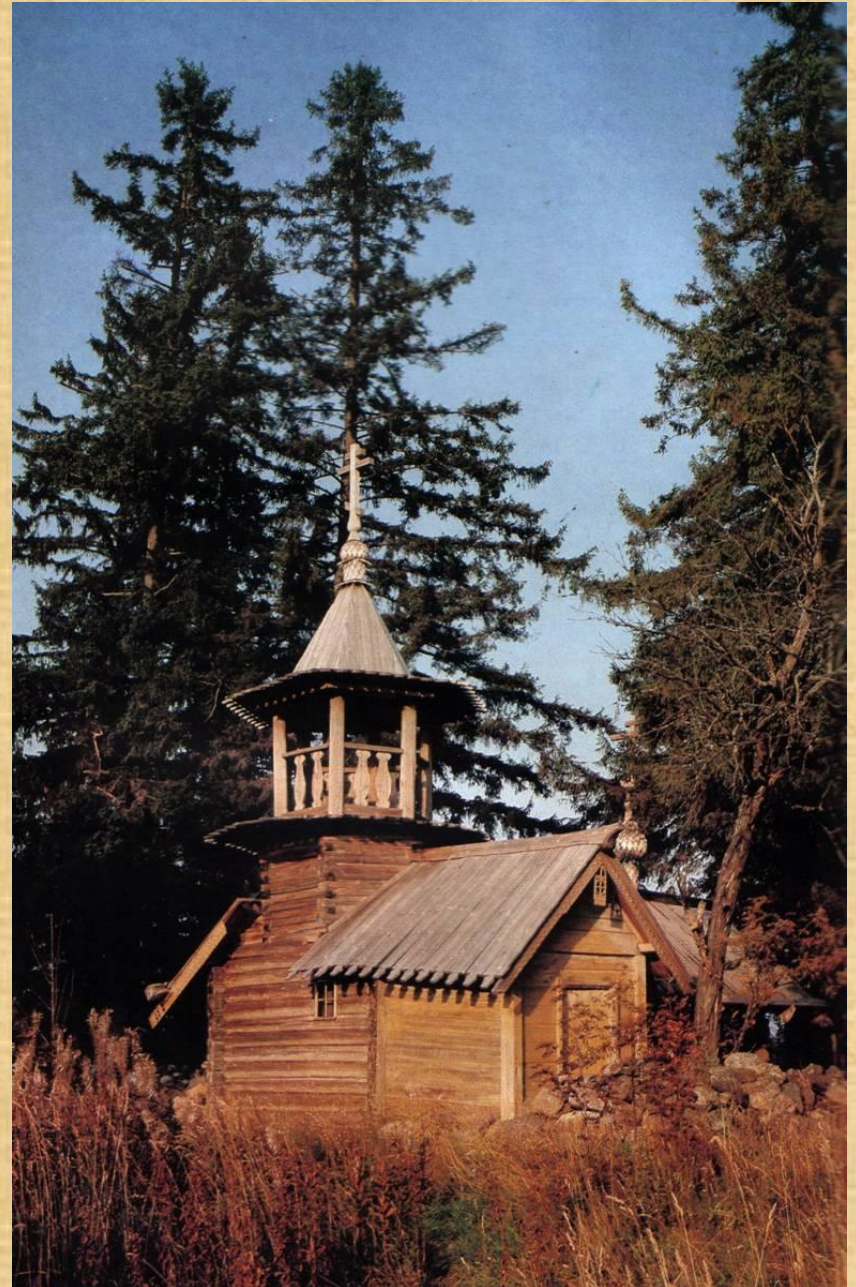
- **Деревянное зодчество занимает исключительное положение в русской архитектуре: оно достигло высокого совершенства и оказало на нее значительное влияние. Являясь основным и доступным строительным материалом, дерево давало возможность возводить прекрасные по своим художественным качествам сооружения. Поэтому знакомство с лучшими памятниками деревянного зодчества представляет огромный интерес для изучения русской материальной культуры.**



- **Естественными строительными материалами на Руси издавна служили дерево и глина. Именно в деревянной архитектуре русские зодчие выработали то разумное сочетание красоты и пользы, которое перешло затем в сооружения из**



- В период образования единого русского государства, в связи со строительством крупных общественных зданий - церквей, острогов, крепостей - плотничное ремесло получило широкое распространение на всей Руси. Особенно выделялись своим искусством мастера Великого Новгорода.



- На Руси, в стране бескрайних лесов, где дерево было самым доступным материалом, топор был главным инструментом. В руках народных мастеров он становился резцом художника. Помимо топора в строительстве широко использовались скобели, тесла, струги, рубанки, резцы, просеки,



- Материалом для строительства в основном служили хвойные породы: сосна и ель, а также вяз, осина и реже лиственница и дуб.
- Строевой лес применялся в виде бревен, пластин, досок, брусков. В старину доски делались вручную из бревен, которые с помощью клиньев и молота раскалывались на плахи, а из них приготавливались доски. Из одного бревна в лучшем случае получалось две тесницы

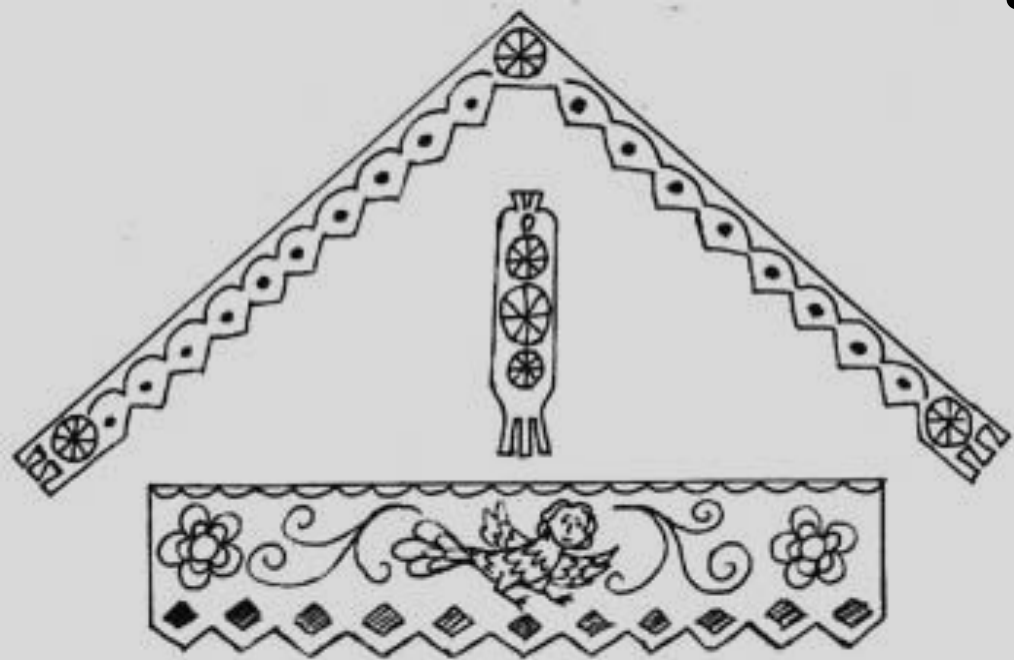


- Древние славяне проявляли изобретательность в рационализации деревянного строительства - так, в древности основной конструктивной формой сооружения являлся сруб, собранный из горизонтально положенных бревен-венцов, которые по углам связывались врубками с небольшими выпусками.



- **Срубы, подготовленные для эксплуатации, назывались клетями. Они делались в плане квадратной или прямоугольной формы. Клетки ставились прямо на землю, только на углах подкладывались валуны. Клетки обычно покрывались**





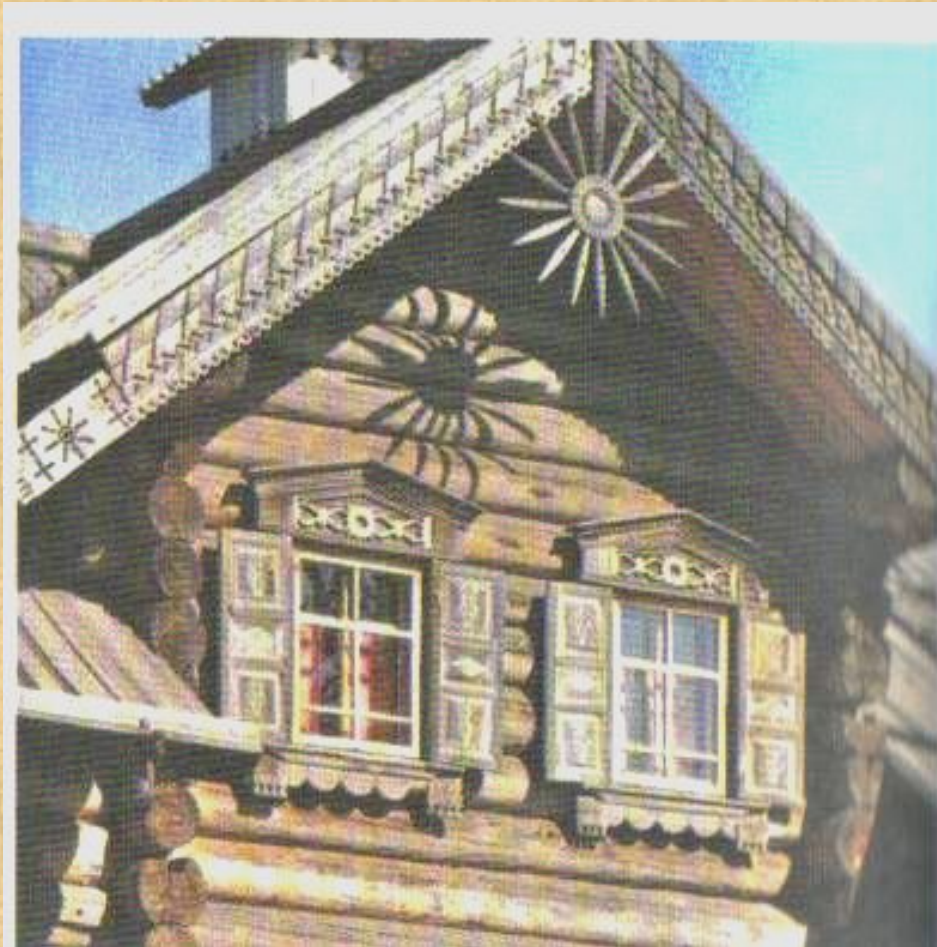
- Древние мастера, прекрасно знавшие свойства древесины, решали сложные по тому времени задачи, -так, большого мастерства требовало устройство безгвоздевой крыши. Фасад крыши украшался резными «причинами», «лобными досками», «полотенцами».

ЖИЛИЩЕ

- Жилища составляли большую часть всех сельских сооружений, форма жилья имела решающее значение в сложении и формировании народного зодчества.
- До наших дней основное помещение - жилая ячейка (клеть) - не претерпело существенных изменений. Если оно предназначалось для жилья и имело печь, то называлось избой. Русский тип избы с печью, стоящей в углу, сохранился с древнейших времен, приобретая в различных местах индивидуальные особенности.



- Пройдя длинный и сложный путь развития от примитивных свайных построек, полуземлянок и шалашей, русское жилище получает окончательно устоявшиеся формы, обусловленные не столько социальными условиями, сколько местными особенностями: климатом, географическим положением, национальным укладом. Так, например, русское жилье с открытым двором в северных районах объединилось в одно целое с двором и поднялось высоко над землей. Северный тип дома - дом-усадыба - имеет широкое распространение на русском Севере.



- **Дальнейшая эволюция русского жилища продолжалась в виде создания более усовершенствованных типов - пятистенок и шестистенок - и расширения жилых помещений путем устройства горниц, летних комнат, светелок, кладовок.**



- **Народное зодчество Севера является своеобразной ветвью русской архитектуры, сохранившей черты древнерусского деревянного зодчества. Удаленность северных территорий от торговых дорог и культурных центров обеспечила длительное сохранение архаичных форм жилья. К ним в первую очередь относятся так называемые курные избы, которые отапливались беструбными печами. Дым поднимался к потолку и выходил в специальное отверстие в виде оконца в стене. Курные избы в настоящее время встречаются довольно редко и только в отдаленных**



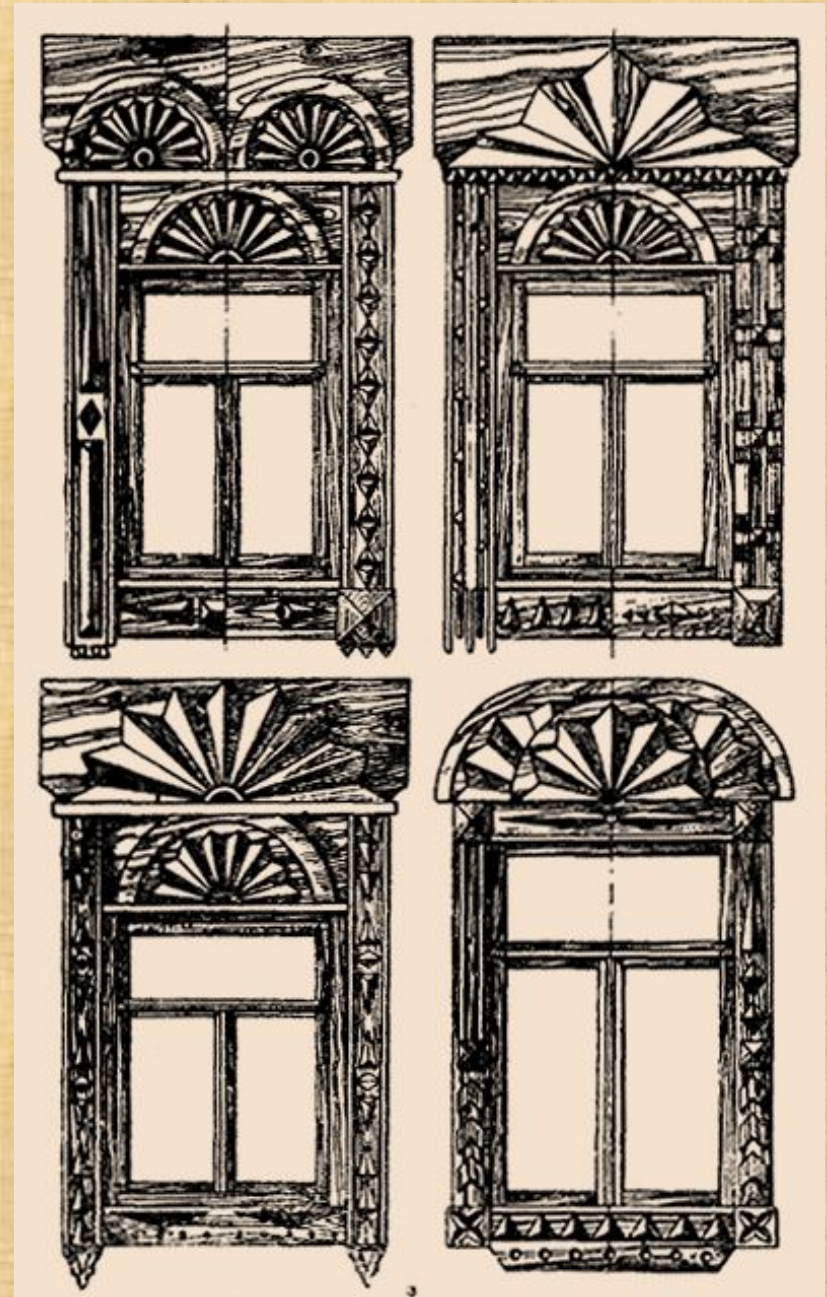
- **Обладая высокими конструктивными и художественными достоинствами, русская изба совершенствовалась и развивалась по нескольким направлениям, в результате чего сложилось несколько устойчивых типов домов-усадеб, характерных для всех восточнославянских областей: а) дома с двухрядной связью, перекрытые единой двускатной или реже двумя разделенными крышами (народное название "кошель"); б) дома с однорядной связью, где жилье, сени и двор, примыкая друг к другу по одной ширине здания, образовали сильно вытянутый прямоугольник (носят название "бруса"); в) дома с усложненной конфигурацией объема, где жилая и дворовая части образуют в плане Г- или Т-образную форму и перекрыты разноскатными крышами.**

ДЕКОРАТИВНЫЕ УКРАШЕНИЯ ДОМА

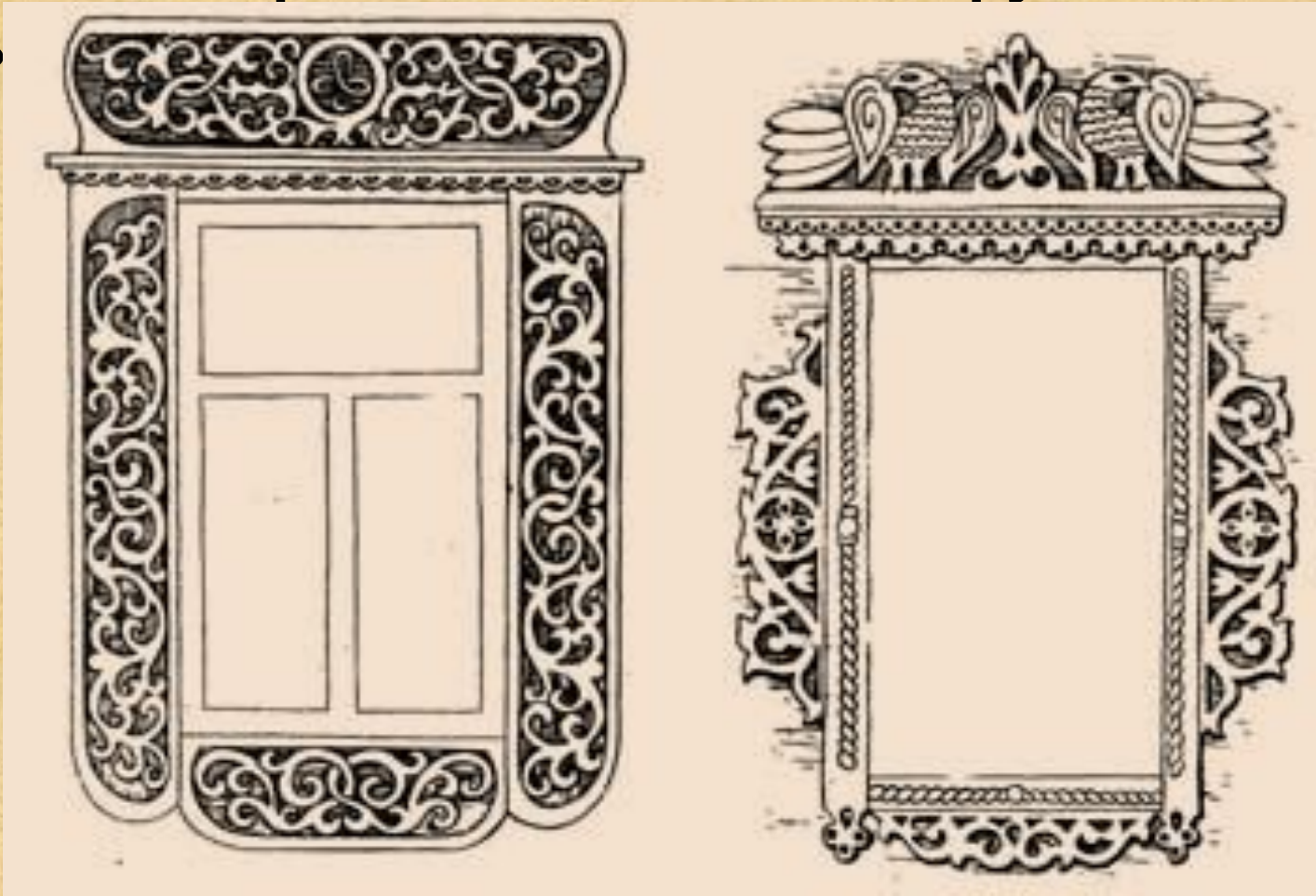
- **Одна из особенностей русского народного жилища - устойчивость его основных типов, композиций фасадов и конструктивных приемов. Однако декоративные элементы, причелины, наличники окон, балконы, крыльца в значительной степени были подвержены изменению художественных форм. Это приводило к большому разнообразию декоративных приемов и придавало крестьянским домам индивидуальные черты.**



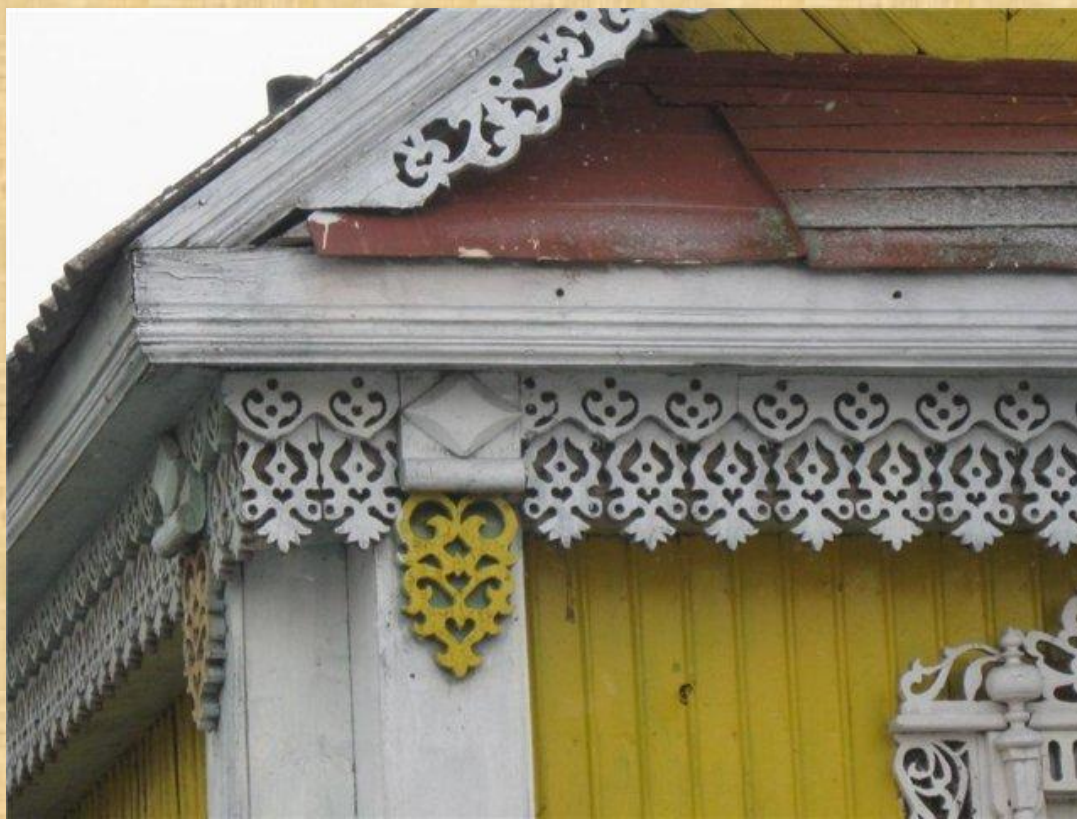
- Декоративные формы не только в каждой области, но и в каждом районе давали большое число вариантов орнаментации, что придавало разнообразие архитектуры. Неповторимые образцы резьбы по дереву дали русский Север и Среднее Поволжье. Северная резьба с ее несложным орнаментом из косых и прямых линий, ромбов, розеток, выемок продолжала традиции древнего



- Крупнейшим центром художественной обработки дерева было Поволжье. Точно вышивки, распространились по фасаду затейливые узоры с изображением вьющихся растений, фантастических птиц, русалок, ль

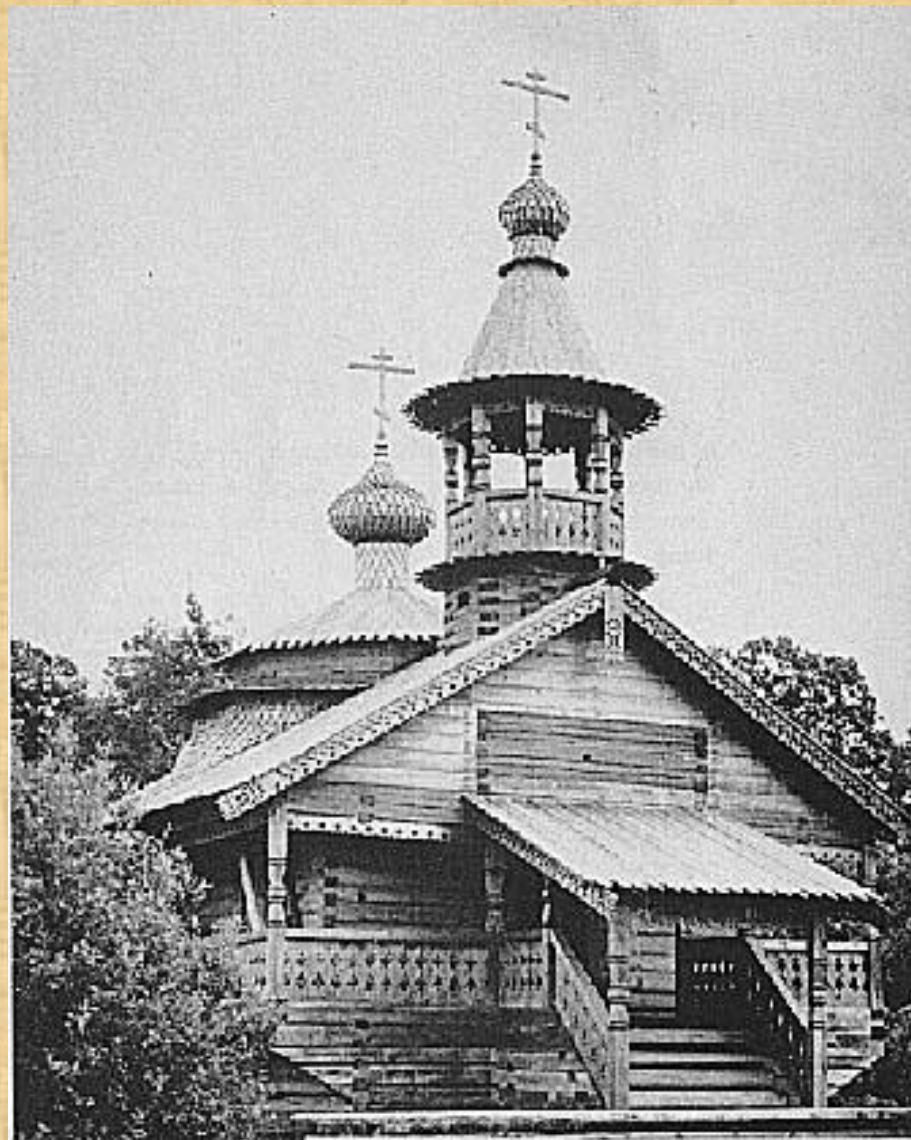


- Декоративные украшения располагались в строго отведенных им местах на фасаде дома и подразделялись на определенные виды: а) конструктивно-декоративные - кронштейны (помочи), потоки, шеломы, курицы, бруски-связи; б) декоративные - причелины, полотенца, наличники окон, балконы; в) функционально-декоративные - крыльца, ворота, галереи-гульбища.



КУЛЬТОВОЕ ЗОДЧЕСТВО

- **Наивысшего расцвета русское деревянное зодчество достигло в церковном строительстве, где зодчие имели большие строительные возможности.**
- **Человеку присуще чувство красоты, и если при возведении простой избы мастера-плотники стремились как можно красивее ее украсить, то при создании храма они получали более широкое поле для художественных поисков и создавали великолепные произведения искусства.**



- **Выразительность церковной архитектуры достигалась пропорциональными соотношениями объемов и их частей тесной связью с окружающим пейзажем. Обычно церкви воздвигались одиночно или же в ансамбле, при этом места выбирались с расчетом на хорошее обозрение не только с близкого, но и с дальнего расстояния.**



- Если церковь сооружалась в селе, то для нее отводилась главная площадь селения, если же это был погост, то ее обычно ставили на эффектном живописном берегу озера, реки или по соседству с лесным массивом.



- **В основе плана деревянных церковных зданий заложены определенные геометрические формы, зависящие от строительных свойств дерева, - это квадрат, прямоугольник, восьмигранник, реже шестигранник. Геометрические формы, увенчанные высокими кровлями.**



- **Основой их оставалась простая клеть, покрытая двускатной крышей. Когда эту крышу венчали главкой, то возникало простейшее культовое здание - часовня. Такого рода часовни в большом количестве разбросаны по всему Северу. Их эволюция привела к возникновению новых типов с их разновидностями: часовни со встроенной звонницей и часовни, объединенной с колокольней.**





- **Нередко на фасадах устанавливались галерейки-гульбища - крыльца. Такие часовни, варьируясь по районам, получили большое распространение.**

- В некоторых районах зодчие в поисках большей монументальности усложняли силуэт часовни, объединяя ее с колокольней. Таким образом, возник тип сооружения с доминирующей вертикалью, привлекавший к себе внимание с дальних расстояний.



- Интересную группу представляют собой ярусные церкви, встречающиеся главным образом в средней полосе России. Основой их композиции служат уменьшающиеся, поставленные один на другой срубы. Наиболее распространен был тип церкви, где на четверик ставились два яруса восьмериков, верхний из которых завершался главкой. В других случаях на четверик водружали три уменьшавшихся



- Вершиной древнерусского деревянного зодчества стали многоглавые церкви. Русские плотники, передававшие строительный опыт из поколения в поколение, по-новому осмысливали уже освоенные формы и разрабатывали выразительнейшие в художественном и строительном отношении композиции.

























