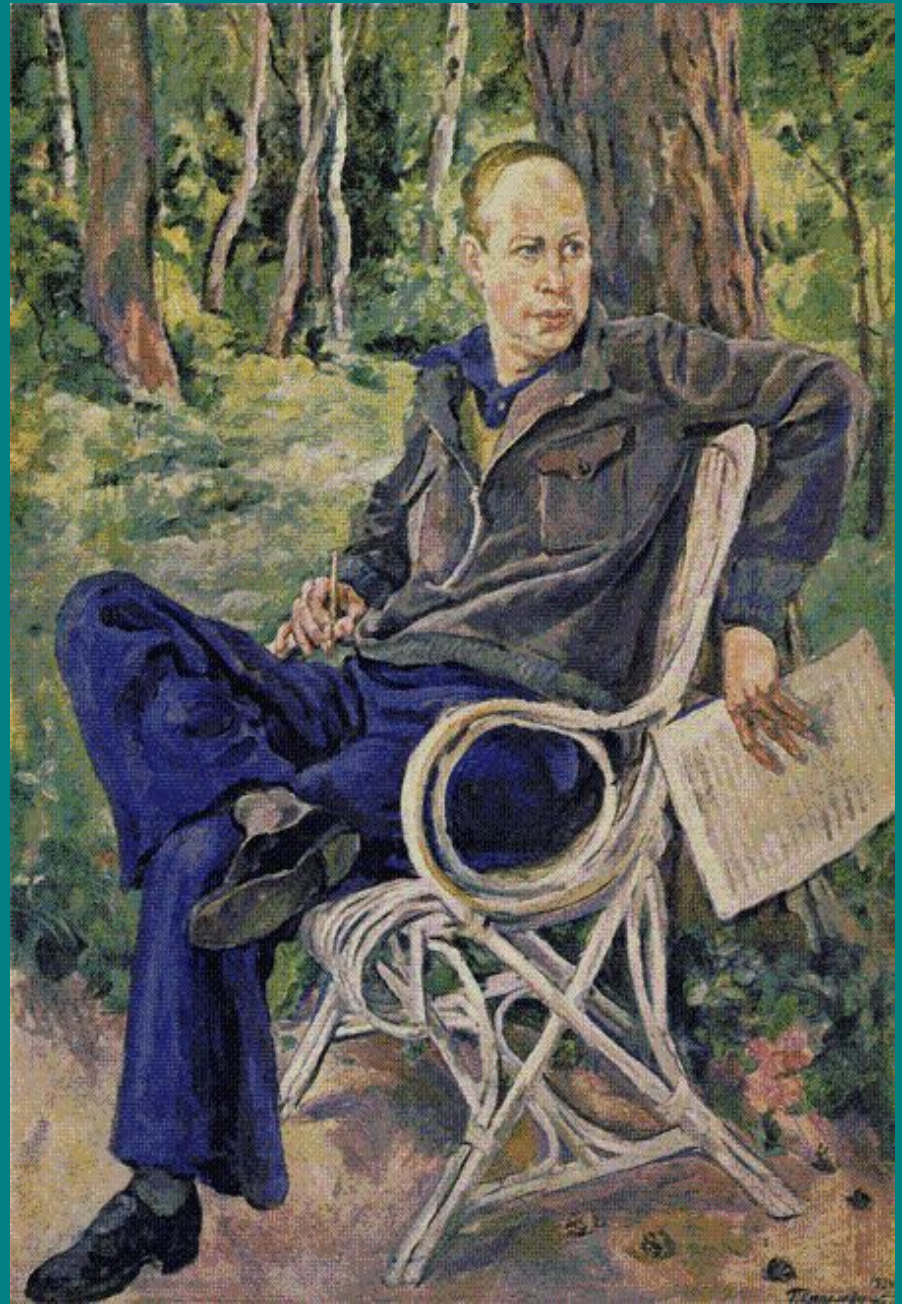




Прокофьев Сергей
Сергеевич
(11.04.1891 – 5.03.1953)



Определяющие черты творчества композитора:

- использование новых возможностей современной гармонии при прочной опоре на самые коренные идеи классической гармонии и сохранение основных ее конкретных форм;
- господство одного главного тона в конкретной системе звуковысотных отношений;
- смешения принципов старой и новой тональности, старой и новой функциональности;
- хроматическая тональность музыкального произведения имеет вид мажора либо минора с добавлением принципиально любого недиатонического аккорда;
- смешение ладов в пределах одной тональности;
- политональность и атональные моменты;
- «тонирующий» ритм произведения;
- регулярная акцентность ритмики.

Музыкальный театр С. С. Прокофьева.

Непрерывный творческий процесс работы композитора в данном русле обусловлен развитием музыкально-сценической драматургии в связи с тремя основными линиями:

- 1) комедийно-скерцозная, отмеченная связью с традициями народного ярмарочного представления, сказочно-пародийных спектаклей (балет «Шут», опера «Любовь к трем апельсинам»);
- 2) конфликтно-драматургическая, берущая начало от оперы «Игрок» - вплоть до оперы «Война и мир»;
- 3) лирико-комедийная (опера «Дуэнья», балет «Золушка»).

Оперы композитора.

Завершенные оперы:

«Маддалена» (1922, 2-я ред. 1913);

«Игрок» (1916, 2-я ред. 1937);

«Любовь к трем апельсинам» (1919);

«Огненный ангел» (1919 – 1927/28);

«Семен Котко» (1939);

«Дуэнья» (или «Обучение в монастыре») (1946);

«Война и мир» (1941 – 1952);

«Повесть о настоящем человеке» (1948, 2-я ред. 1980).

Для оперного творчества С. С. Прокофьева характерно:

- господство игровой стихии;
- тенденция к усилению роли оркестровых эпизодов;
- стремление воплотить современные идеалы;
- отразить особенности воссоздаваемой в конкретном сюжете исторической эпохи;
- многоплановость образов в сценических ситуациях;
- полярность в отражении действительности.

Балеты С. С. Прокофьева.

При различии литературной основы прокофьевские балеты роднят следующие черты:

- 1) композитор продолжает и завершает балетную реформу, начатую П. Чайковским, доводя ее до той вершины, где балет из хореографического спектакля превращается в музыкальный театр;
- 2) из трех ведущих линий советского балетного театра (героико-историческая, классическая, сатирическая) именно классическая, имеющая лирико-психологическую природу, оказывается основополагающей для балетов Прокофьева;
- 3) симфонизация балетного жанра;
- 4) важная роль оркестра;
- 5) развитая лейтмотивная система.

К ранним образцам балетов Прокофьева относятся:

- «Алла и Полоний» (1914);
- балеты 20-30-х гг. («Трапеция» 1924, «Стальной скок» 1925, «Блудный сын» 1928, «На Днепре» 1930);
- три балета, созданные по возвращению на Родину («Ромео и Джульетта» 1935, «Золушка» 1940-1944, «Сказ о каменной цветке» 1948-1950).

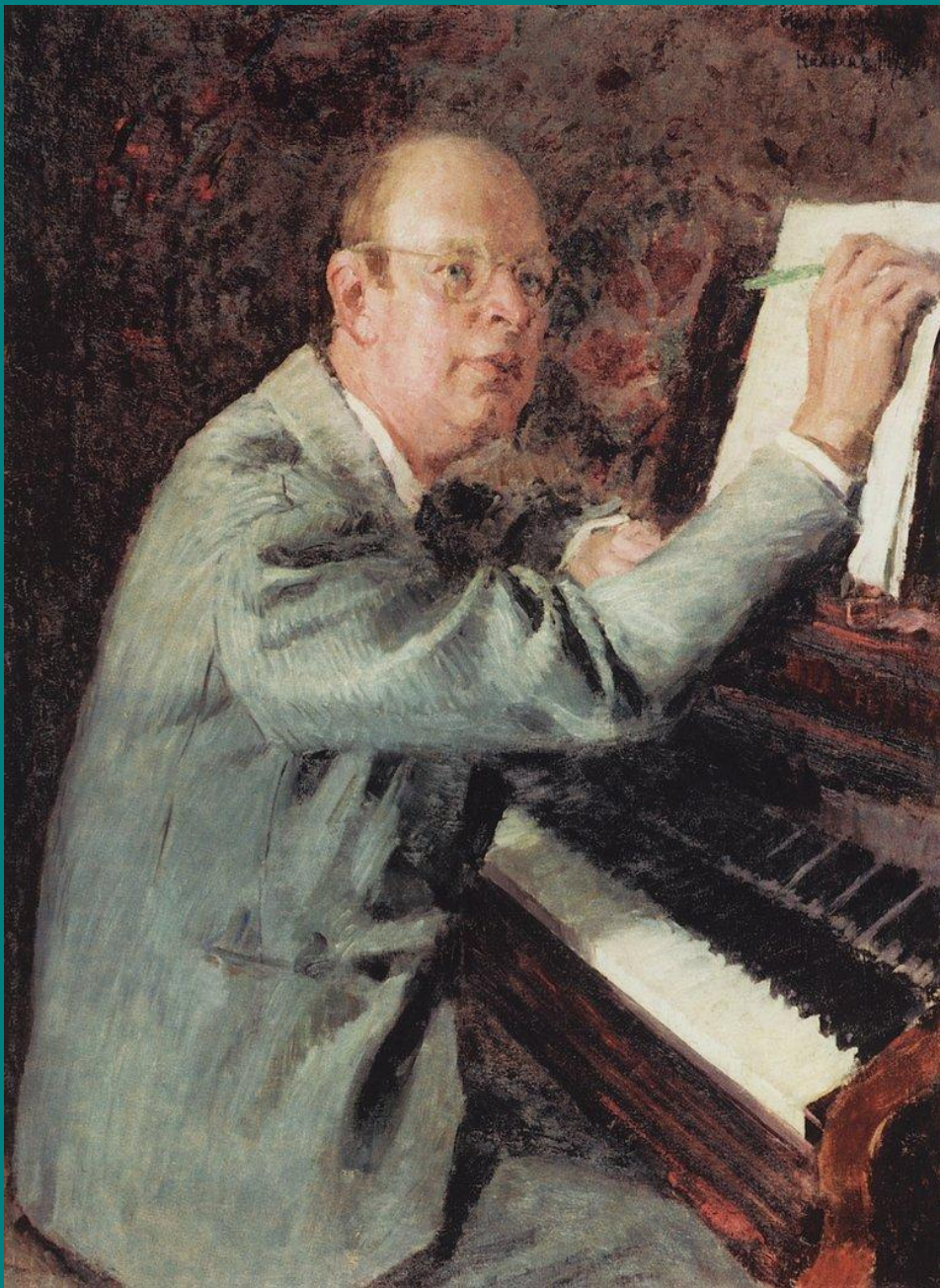
Инструментальное творчество С. С. Прокофьева:

Симфонии:

- № 1 (1916-1917);
- № 2 – 4 (1924, 1928, 1930);
- № 5 – 7 (1944, 1945-1947, 1951-1952);
- Симфония-концерт для виолончели b-moll (1950-1952).

Черты фортепианного творчества композитора:

- *бодрый тон творчества;*
- *стройность музыки;*
- *приемы гармонического развития;*
- *ритмическая четкость;*
- *лаконичность в изложении музыкальной мысли;*
- *максимальная простота и рельефность в реализации музыкальных идей.*



«Прокофьев - исключительное, неповторимое явление. Его музыку практически нельзя втиснуть в классификационный ящик картотеки стилей».

М. Тарканов