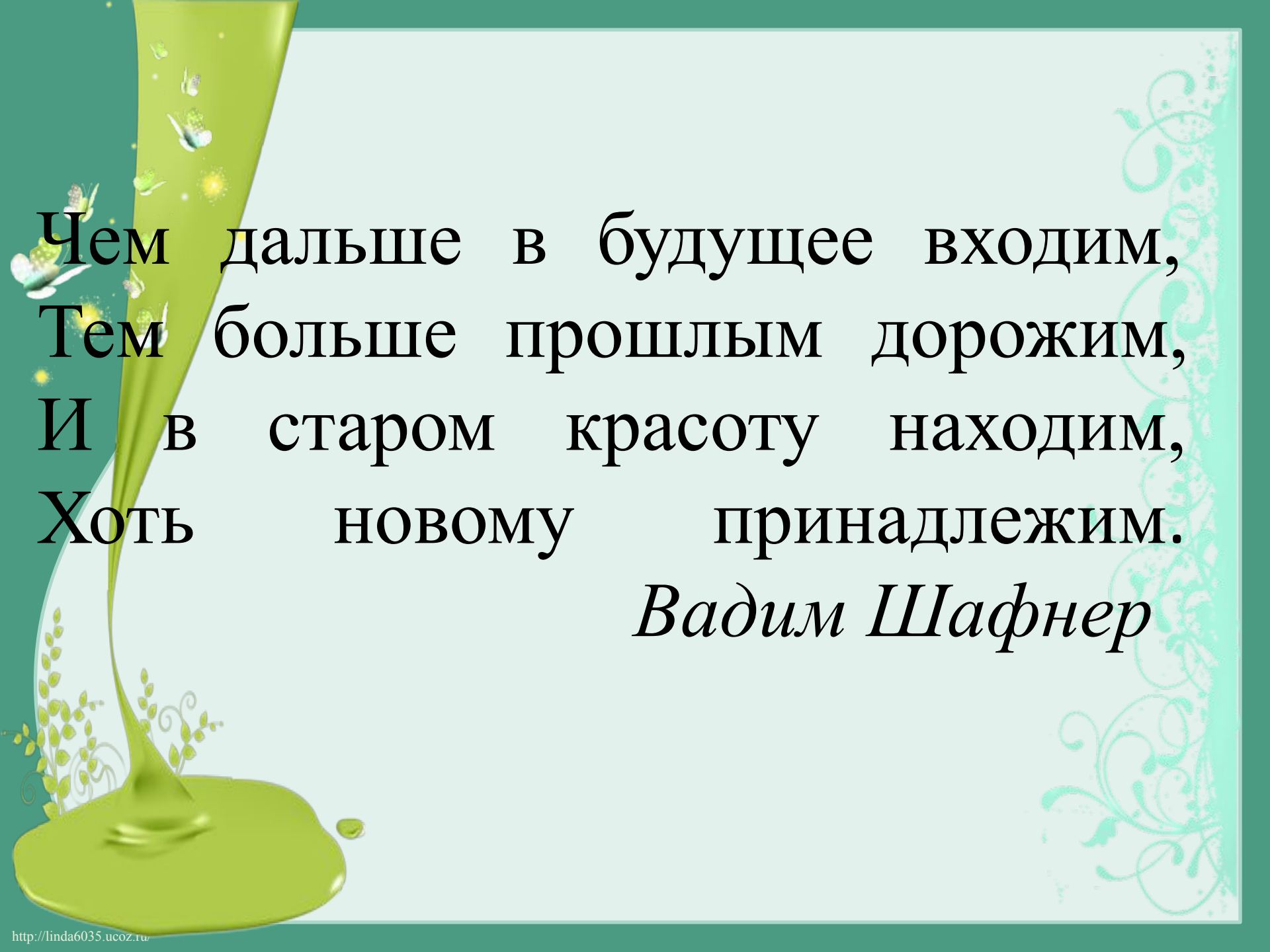


Межпредметная связь на уроках искусства через исторические ценности к духовному развитию учащихся

Керимова Н.И.

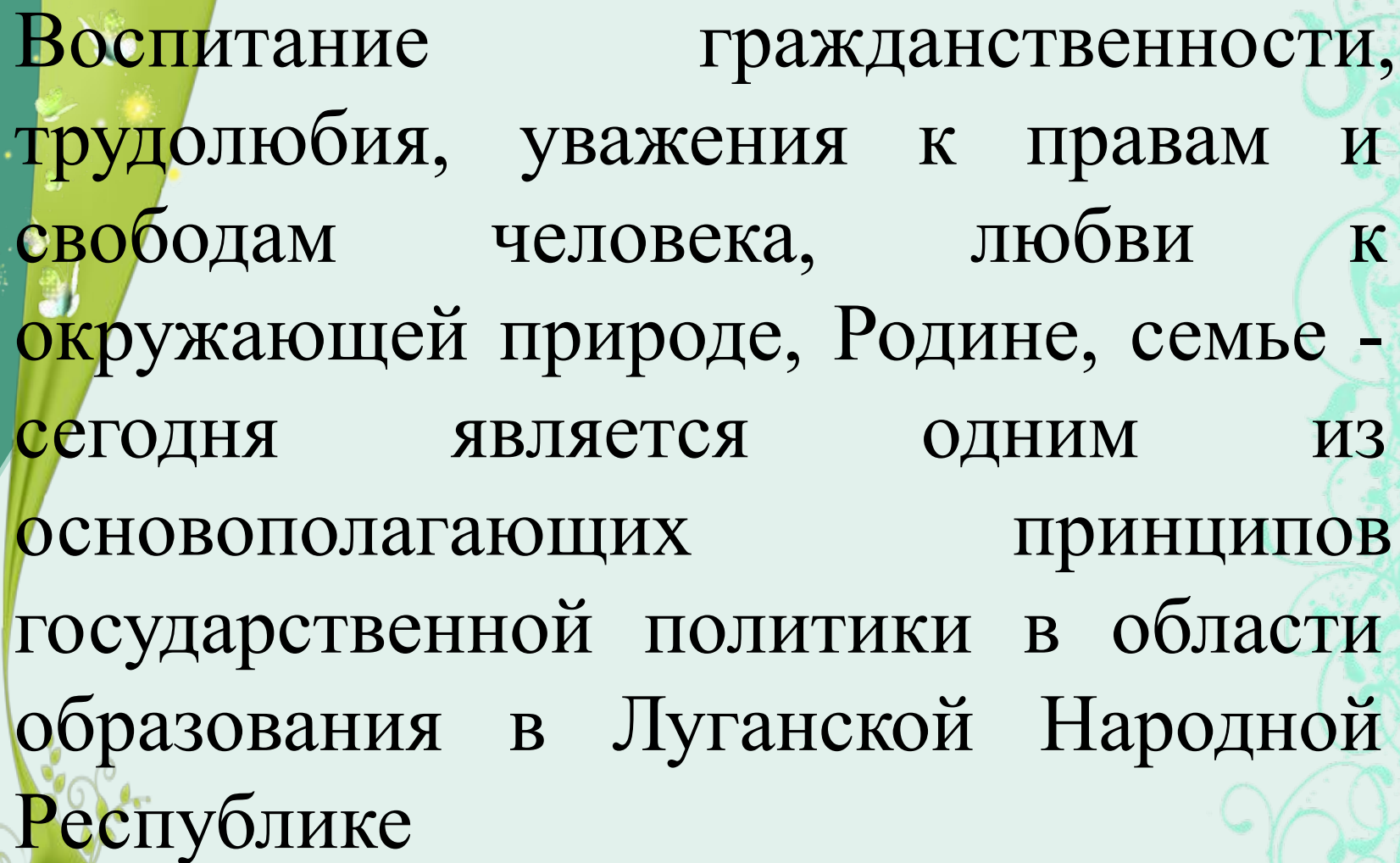
учитель изобразительного
искусства, МХК

ГБОУ ЛНР «Ровеньковская
общеобразовательная школа
№8»

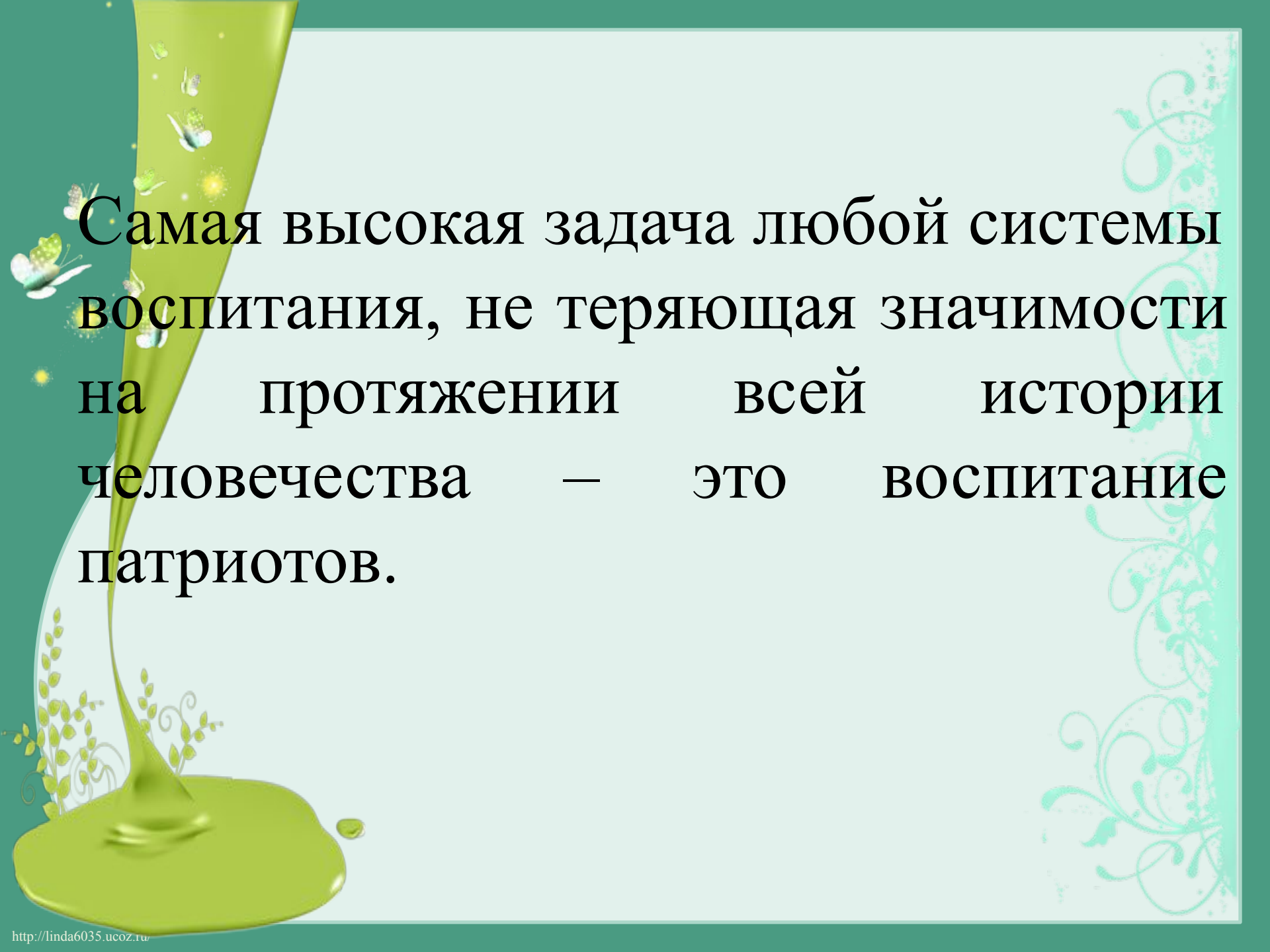


Чем дальше в будущее входим,
Тем больше прошлым дорожим,
И в старом красоту находим,
Хоть новому принадлежим.

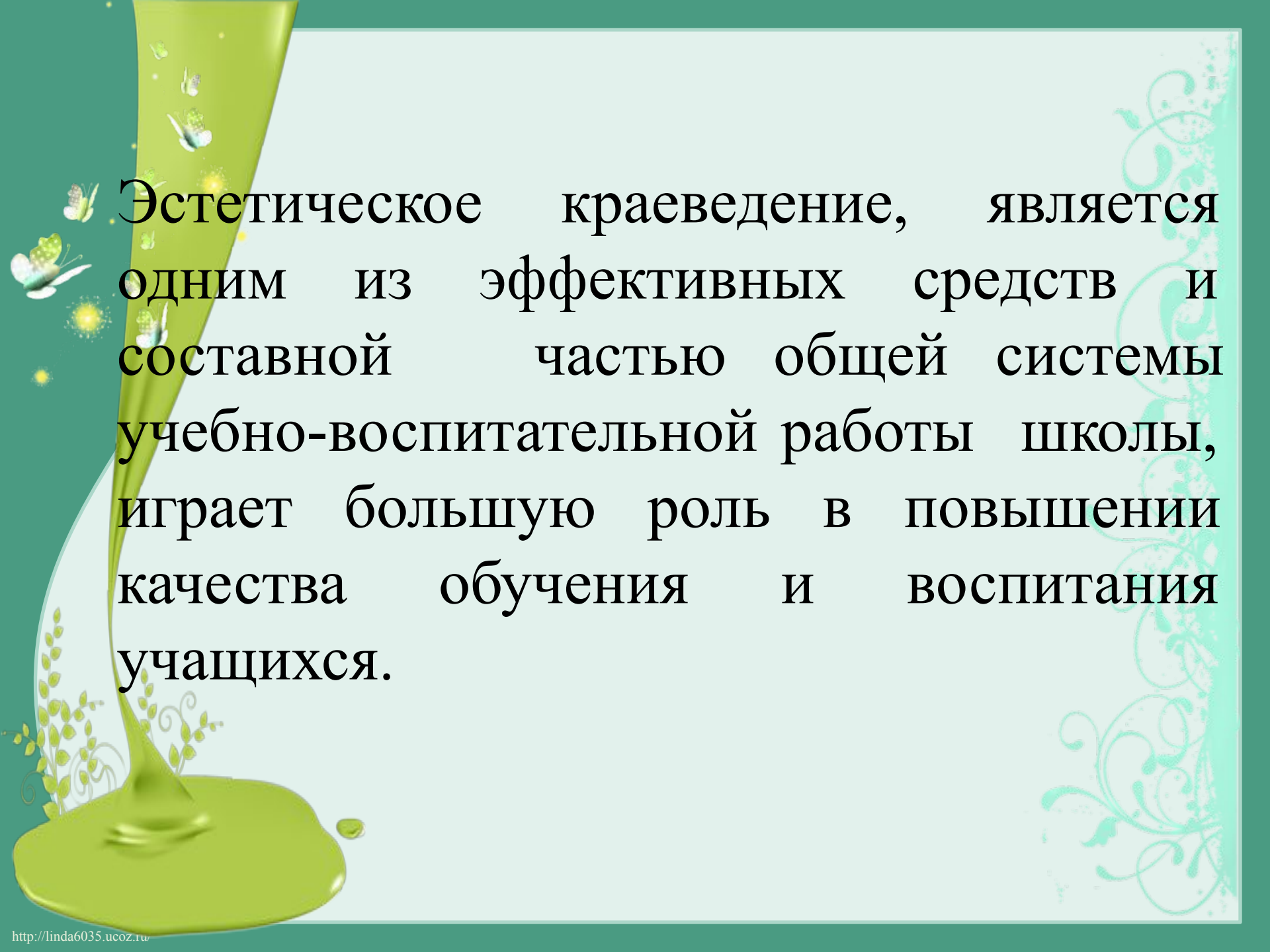
Вадим Шафнер



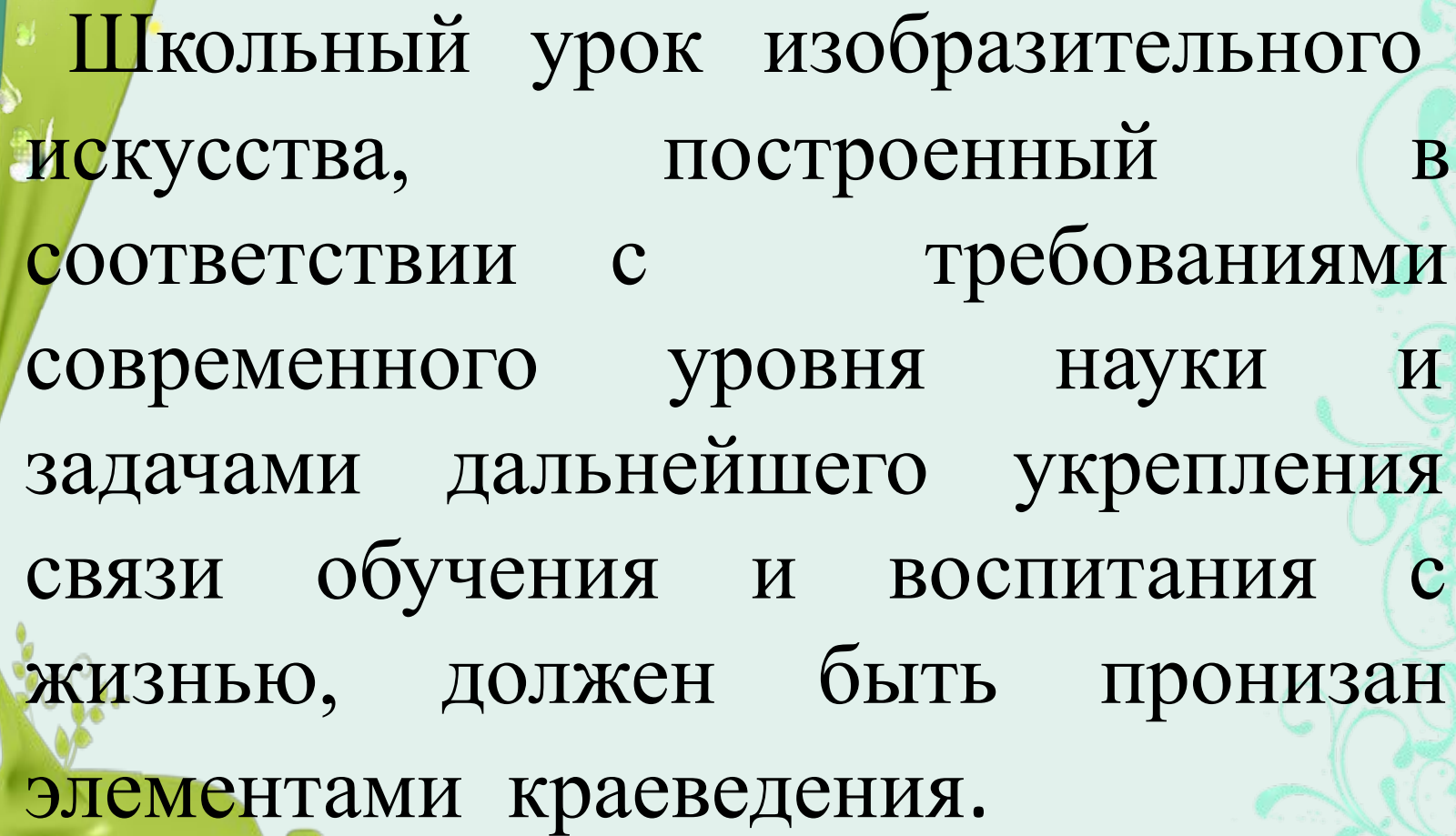
Воспитание гражданственности,
трудолюбия, уважения к правам и
свободам человека, любви к
окружающей природе, Родине, семье -
сегодня является одним из
основополагающих принципов
государственной политики в области
образования в Луганской Народной
Республике



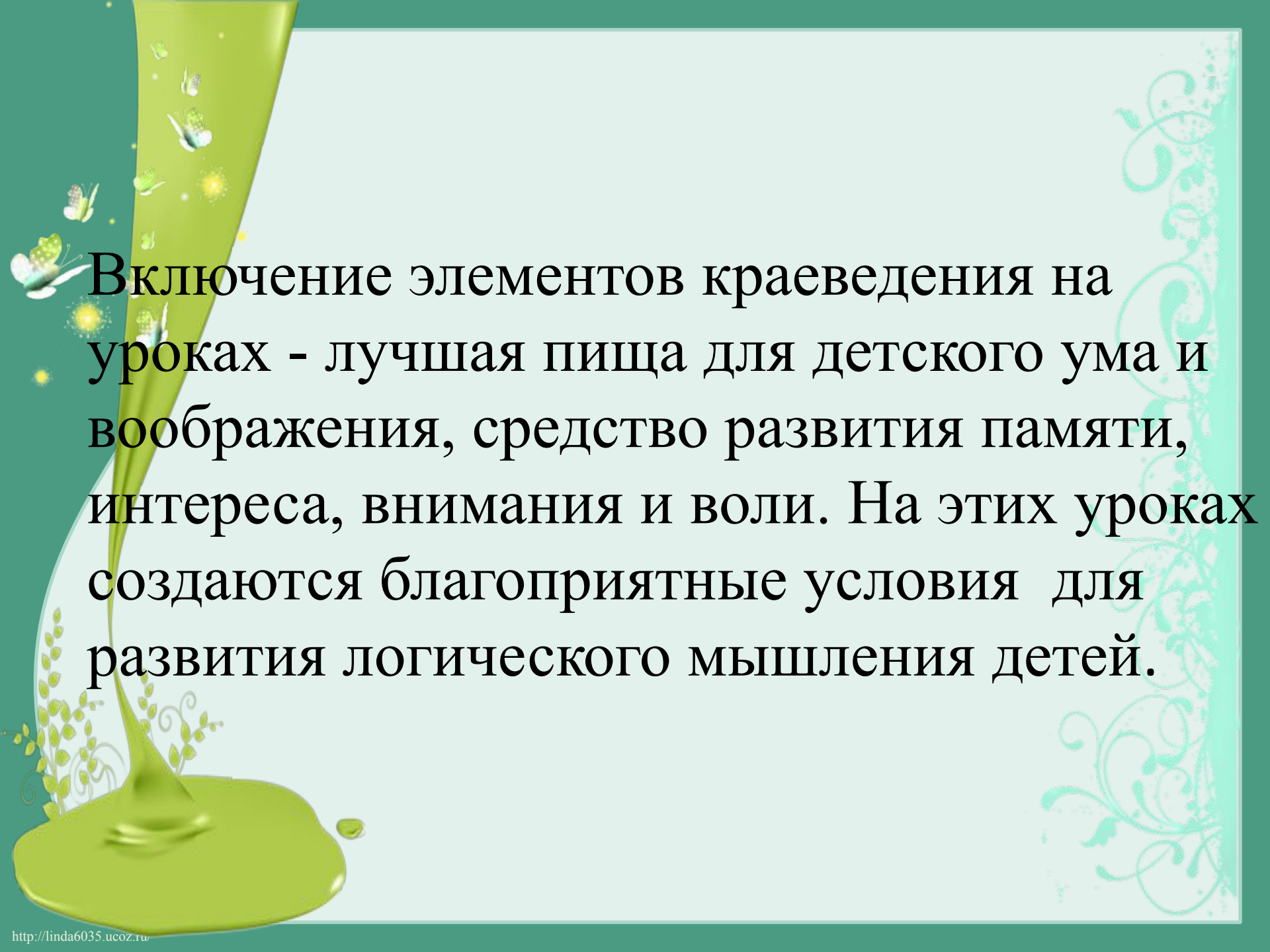
Самая высокая задача любой системы воспитания, не теряющая значимости на протяжении всей истории человечества — это воспитание патриотов.



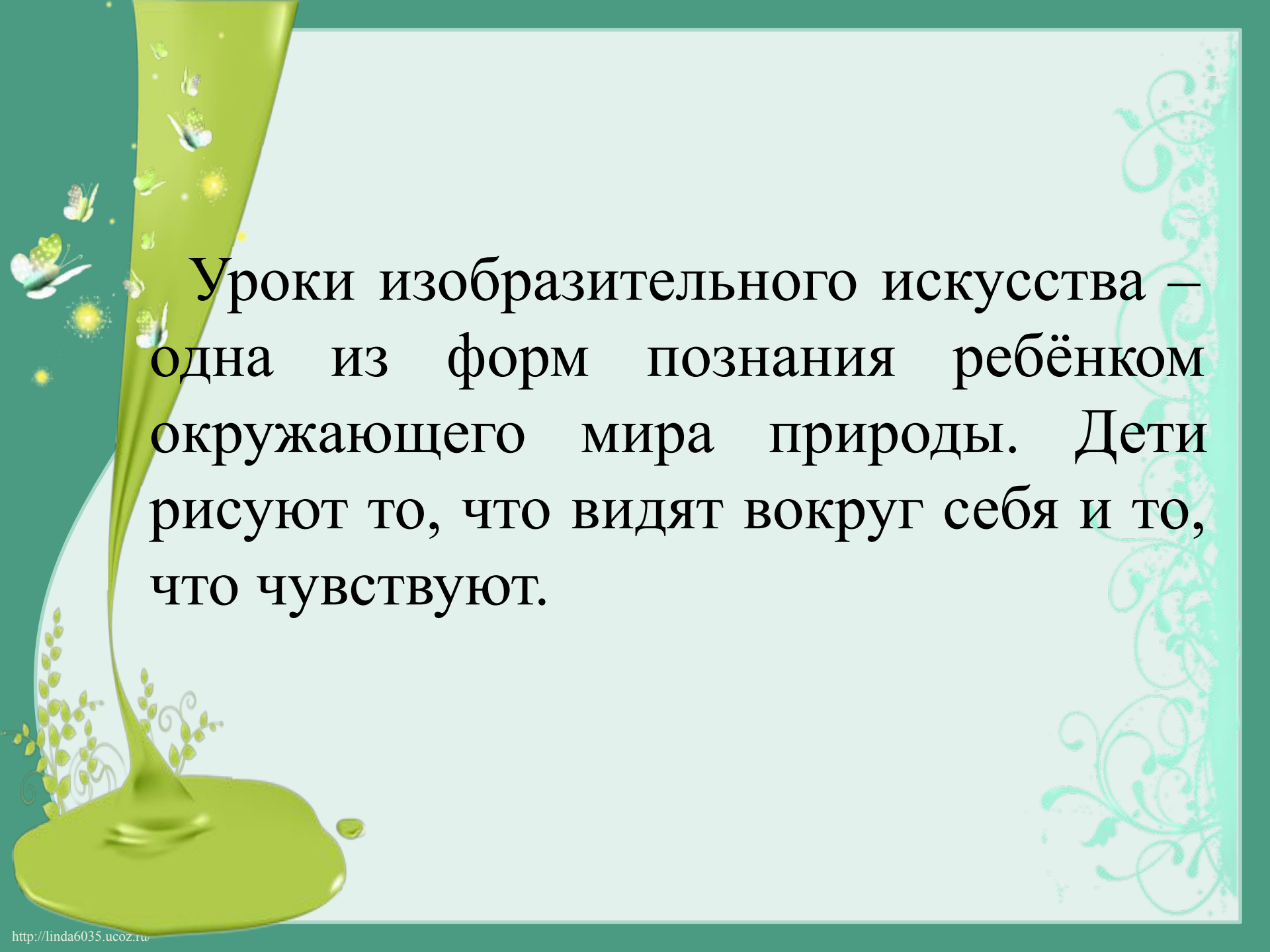
Эстетическое краеведение, является одним из эффективных средств и составной частью общей системы учебно-воспитательной работы школы, играет большую роль в повышении качества обучения и воспитания учащихся.



Школьный урок изобразительного искусства, построенный в соответствии с требованиями современного уровня науки и задачами дальнейшего укрепления связи обучения и воспитания с жизнью, должен быть пронизан элементами краеведения.



Включение элементов краеведения на уроках - лучшая пища для детского ума и воображения, средство развития памяти, интереса, внимания и воли. На этих уроках создаются благоприятные условия для развития логического мышления детей.



Уроки изобразительного искусства – одна из форм познания ребёнком окружающего мира природы. Дети рисуют то, что видят вокруг себя и то, что чувствуют.

Критерии отбора краеведческого материала

При отборе краеведческого материала к уроку следует учитывать следующее:

Краеведческий материал должен быть:

- а) органически связан с программным материалом;
- б) доступными для учащихся по содержанию и объему;
- в) образными и эмоциональными, стимулировать познавательный интерес к изучению предмета;
- г) способствовать усвоению ключевых знаний и умений;
- д) отражать уникальность региона, его неповторимый характер.

Роль педагога

Через использование краеведческого материала на уроках педагог решает, на мой взгляд, самую важную задачу в современном образовании – воспитание гражданственности, патриотизма, любви к Родине.

Предметное содержание	Региональное содержание
<i>Искусство первобытного человека</i>	<i>Древние населения. Половецкие идола.</i>
<i>Развитие русского регионального искусства</i>	<i>Архитектура Ровенцкой слободы</i>
<i>Народная праздничная одежда</i>	<i>Праздничная одежда населения Ровенцкой слободы</i>
<i>Древние образы в современном декоративном искусстве</i>	<i>Декоративное искусство Луганщины</i>
<i>Пейзаж – большой мир. Организация изображаемого пространства.</i>	<i>Пейзаж родного края</i>
<i>Правила воздушной перспективы</i>	<i>Мой шахтерский край</i>
<i>Портрет в живописи</i>	<i>Портрет шахтера</i>
<i>Тематическая картина. Исторический жанр</i>	<i>Мой прадед воевал и победил</i>
<i>Монументальная скульптура и образ истории народа</i>	<i>Эскиз монумента, посвященного Великой Отечественной войне</i>
<i>Великие портретисты</i>	<i>Художники - мои земляки</i>

Соловьев Леонид Николаевич (1932)



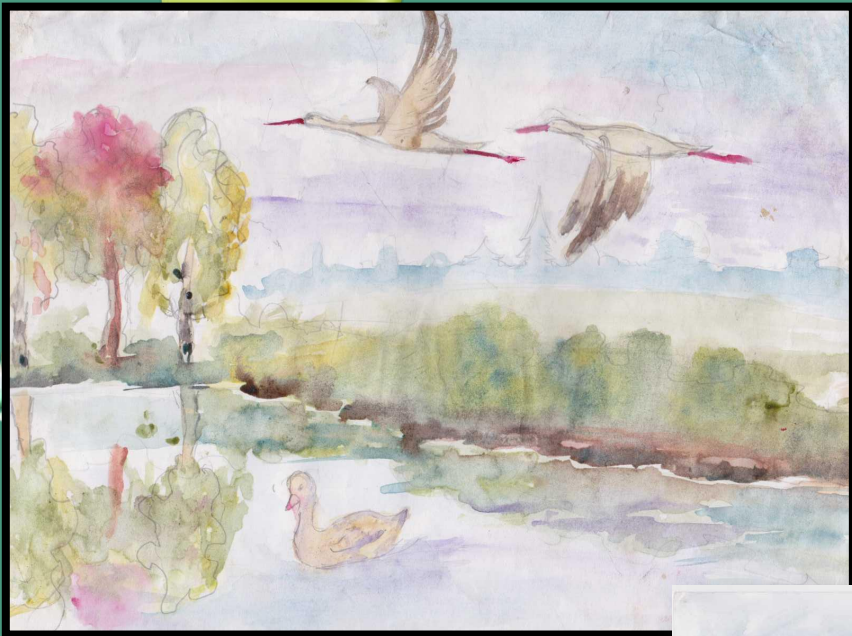
Архитектор, спроектировавший Дворец культуры имени Горького, храм в квартале имени Гагарина, административное здание «Ровенькиантрацит» и целый ряд других объектов. Художник, чьи картины воспевают красоту и простор донецкого края. Полный кавалер знака «Шахтерская слава».



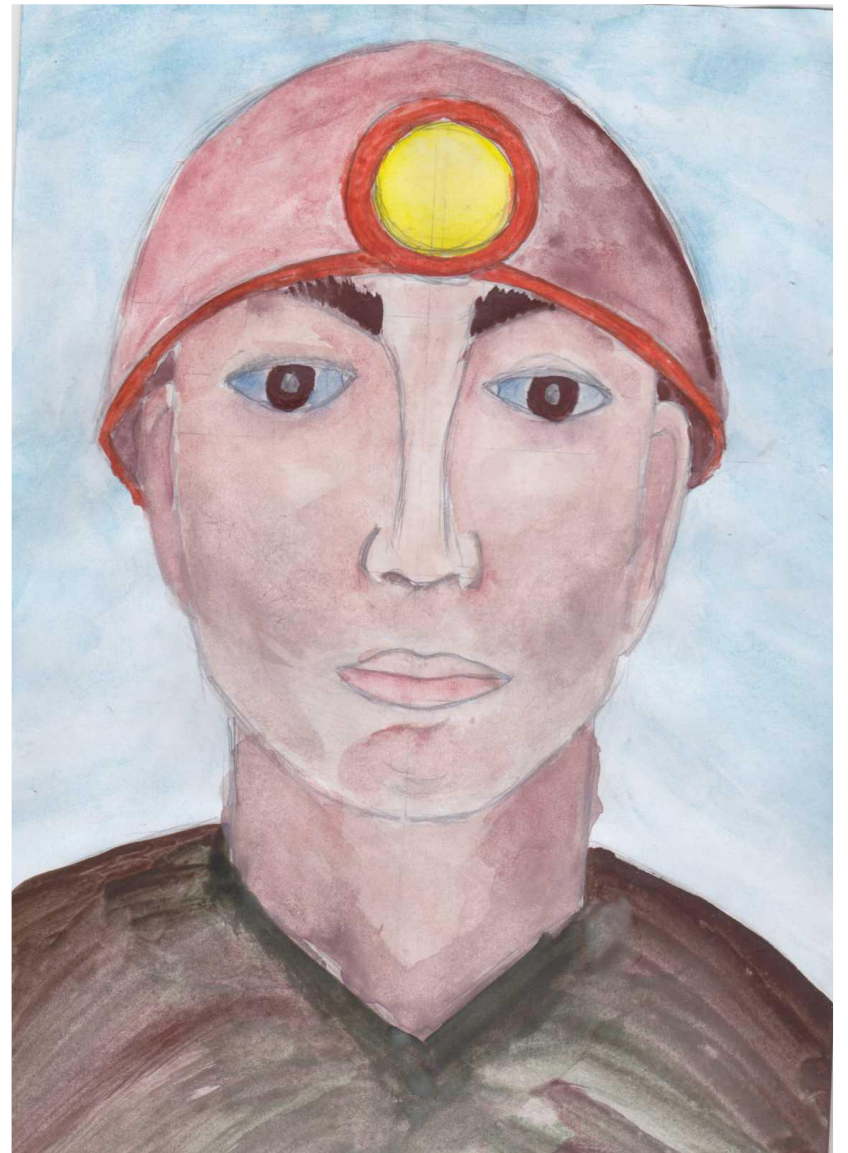




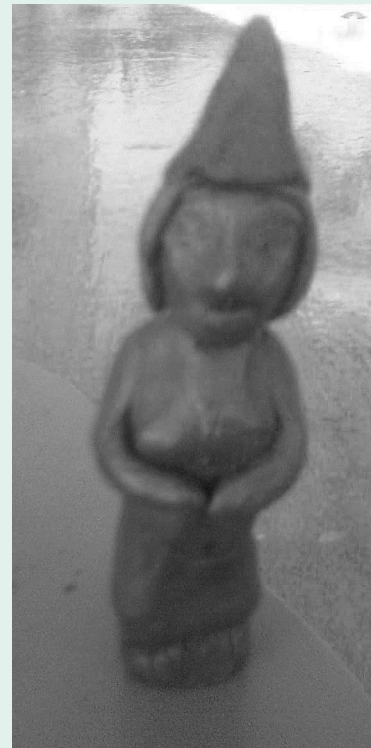






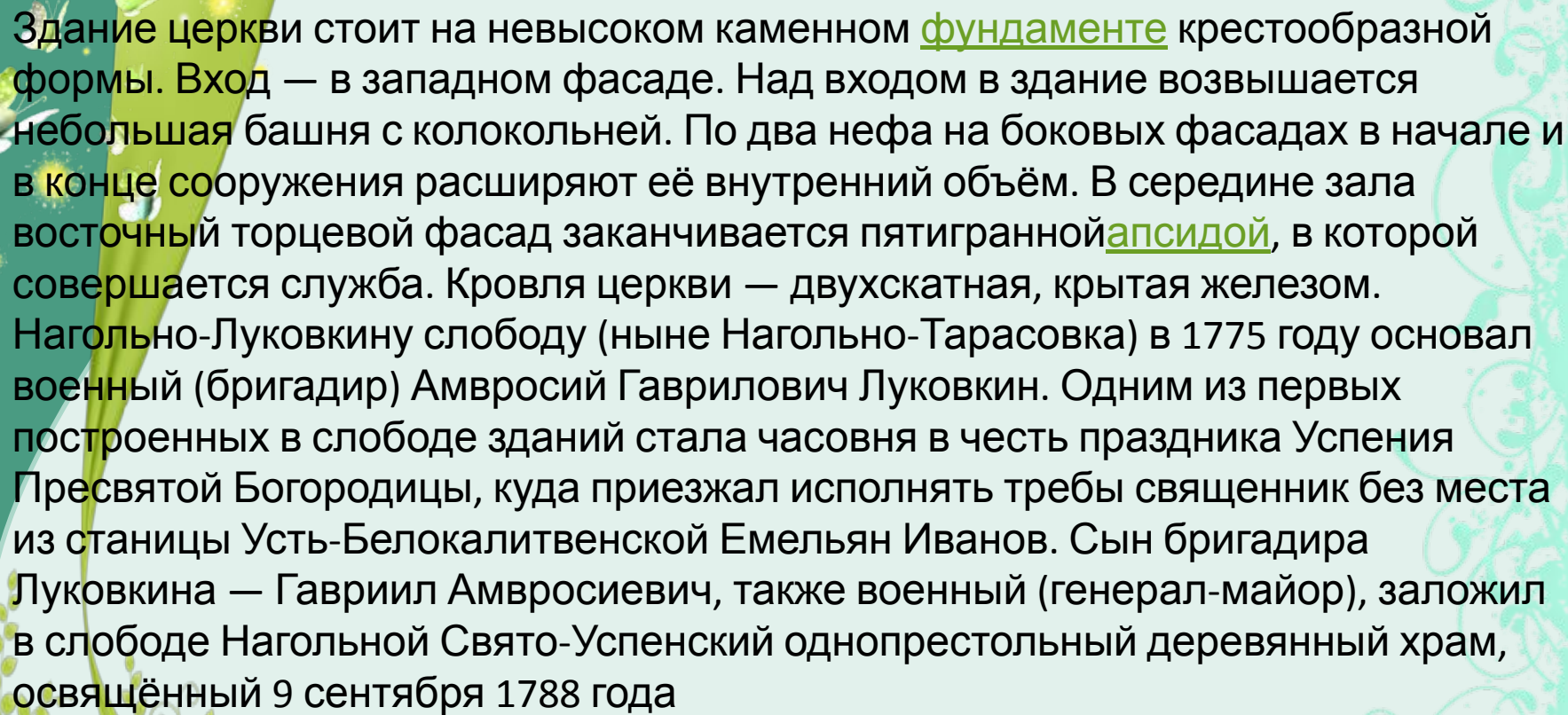




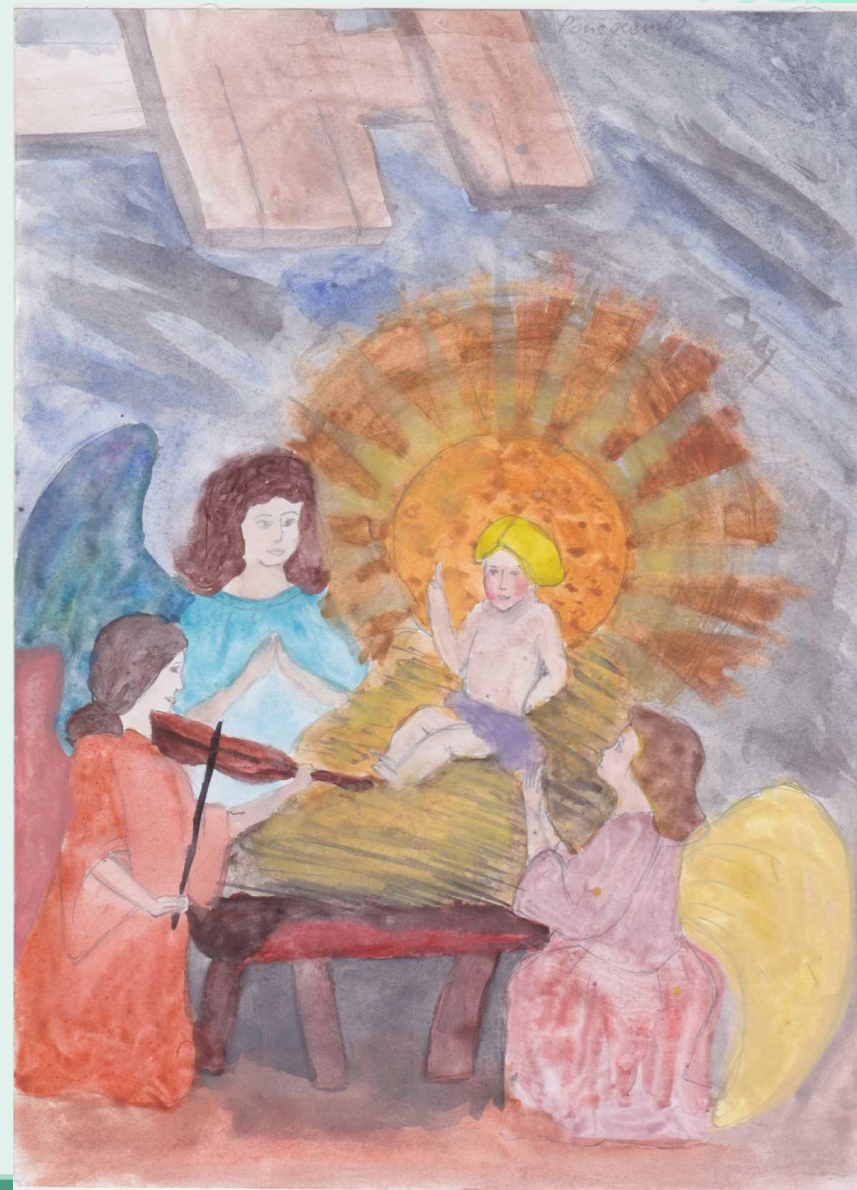


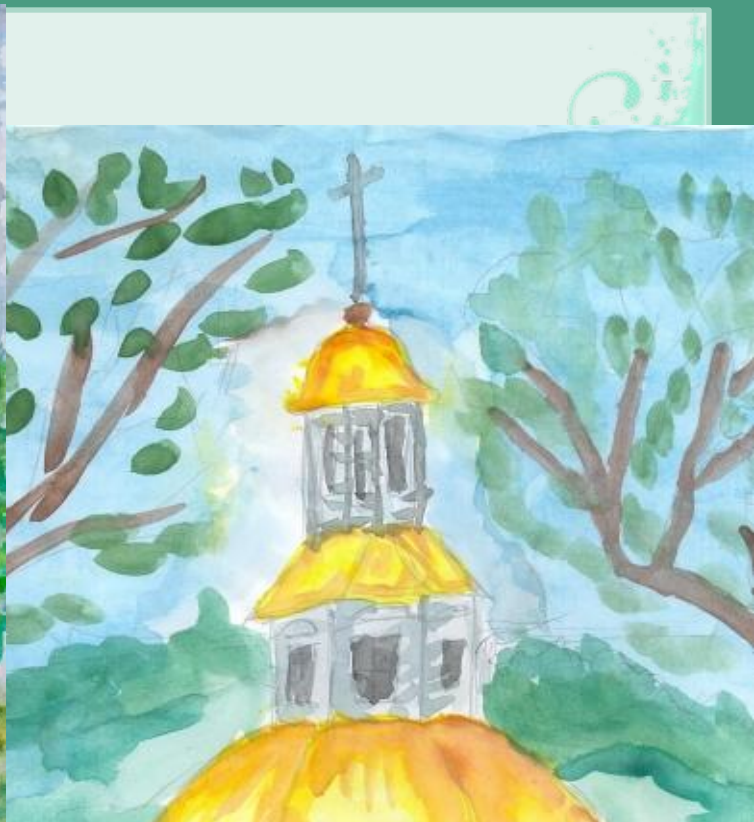
Храм Успения Божией Матери — самый древний деревянный храм ЛНР





Здание церкви стоит на невысоком каменном фундаменте крестообразной формы. Вход — в западном фасаде. Над входом в здание возвышается небольшая башня с колокольней. По два нефа на боковых фасадах в начале и в конце сооружения расширяют её внутренний объём. В середине зала восточный торцевой фасад заканчивается пятигранной апсидой, в которой совершается служба. Кровля церкви — двухскатная, крытая железом. Нагольно-Луковкину слободу (ныне Нагольно-Тарасовка) в 1775 году основал военный (бригадир) Амвросий Гаврилович Луковкин. Одним из первых построенных в слободе зданий стала часовня в честь праздника Успения Пресвятой Богородицы, куда приезжал исполнять требы священник без места из станицы Усть-Белокалитвенской Емельян Иванов. Сын бригадира Луковкина — Гавриил Амвросиевич, также военный (генерал-майор), заложил в слободе Нагольной Свято-Успенский однопрестольный деревянный храм, освящённый 9 сентября 1788 года





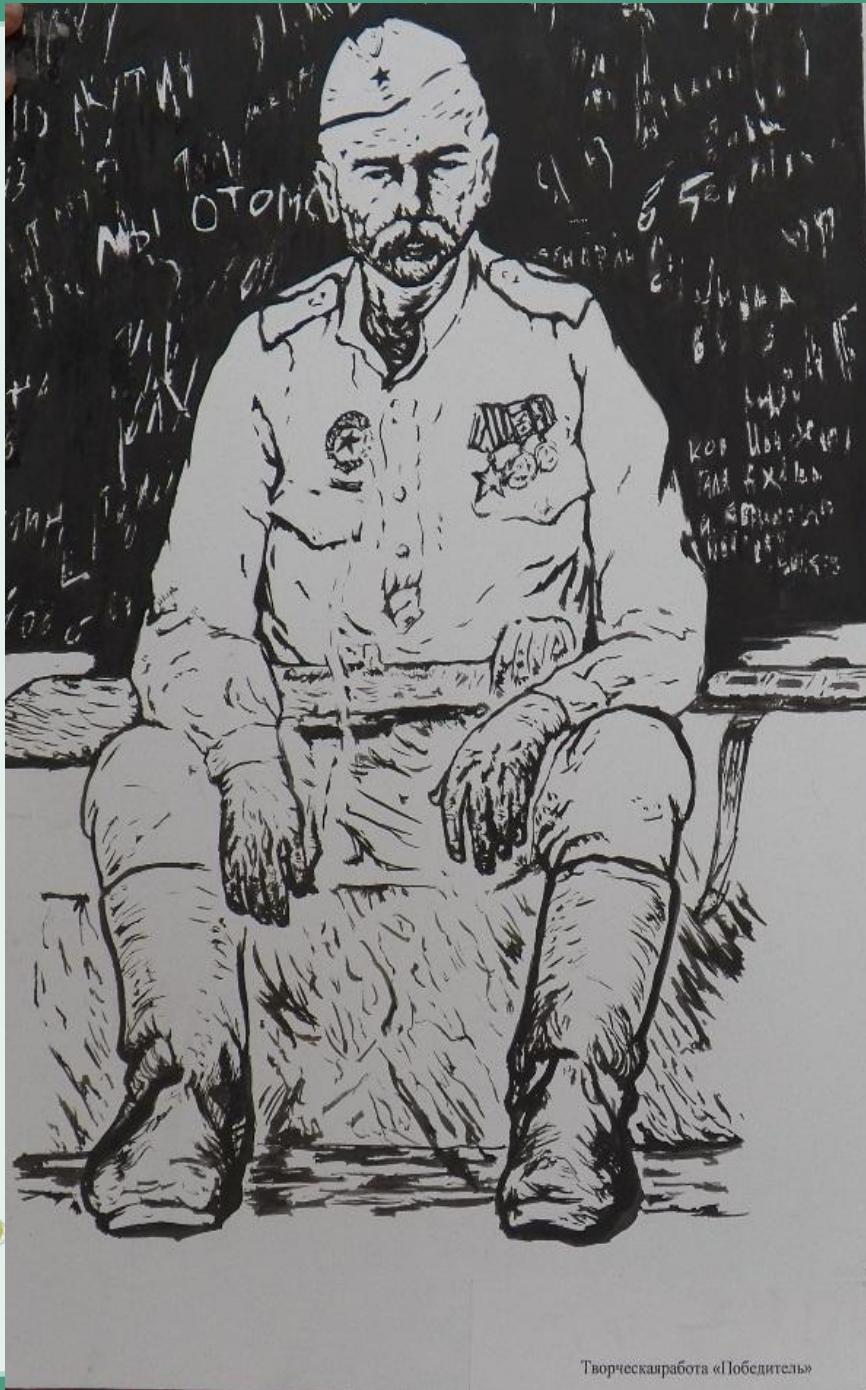
Пирогов Сергей Федорович(1904 - 1985)











Творческая работа «Победитель»





