



«Внутренний мир русской избы»

**Выполнил: Кабина Лариса Анатольевна
Преподаватель МБУДО ХШ№1**

Типы изб

- По способу отопления избы делили на «чёрные» и «белые».
- В «чёрных» избах жили в основном бедные люди. Изба, топящаяся «по-черному»- это изба с печью без дымохода, её называли ещё «курная». Дым при топке выходил не через дымоход. А выйдя в комнату и согрев её, выходил в окно, открытую дверь, или через дымницу. Дымница – это отверстие для выхода печного дыма в потолке или стене курной избы.
- «Белая» изба – это изба, топящаяся «По-белому», имеющая печь с дымоходом и трубами.



Четырехстенок – первый и старейший тип Русского жилища. За кажущееся примитивностью скрывается удобная и весьма совершенная конструкция жилого дома. Толстые деревянные стены могли укрыть от любого мороза и лютых ветров. Именно четырехстенок представлял из себя рубленную «клеть», простую, но вместе с тем, весьма совершенную конструкцию.



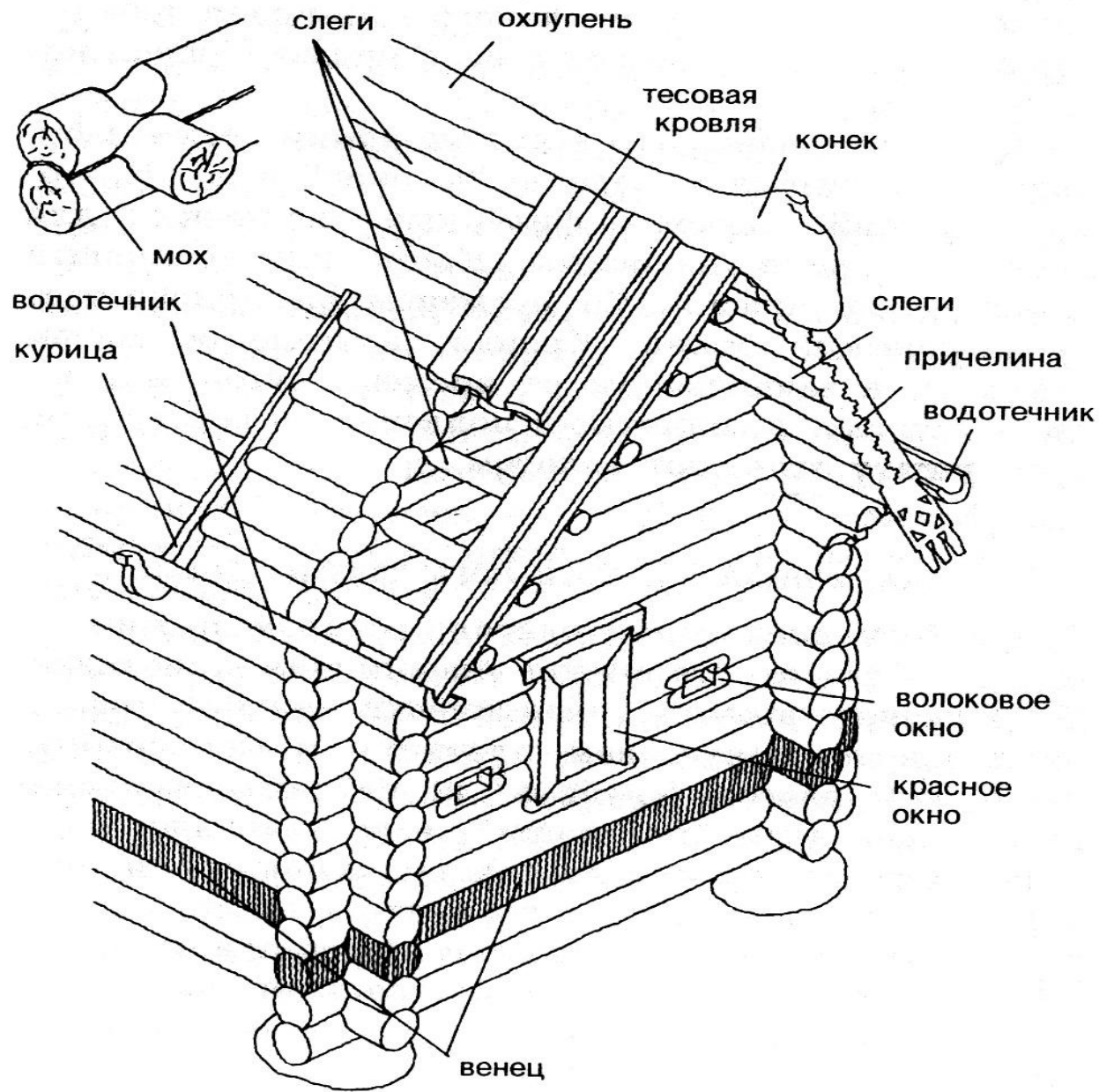
- Пятистенок – эта конструкция представляла собой логичное развитие четырехстенка. Пятистенок не вносил особых корректив во внешний облик Русского жилого дома, но вместе с тем был серьезным этапом развития.





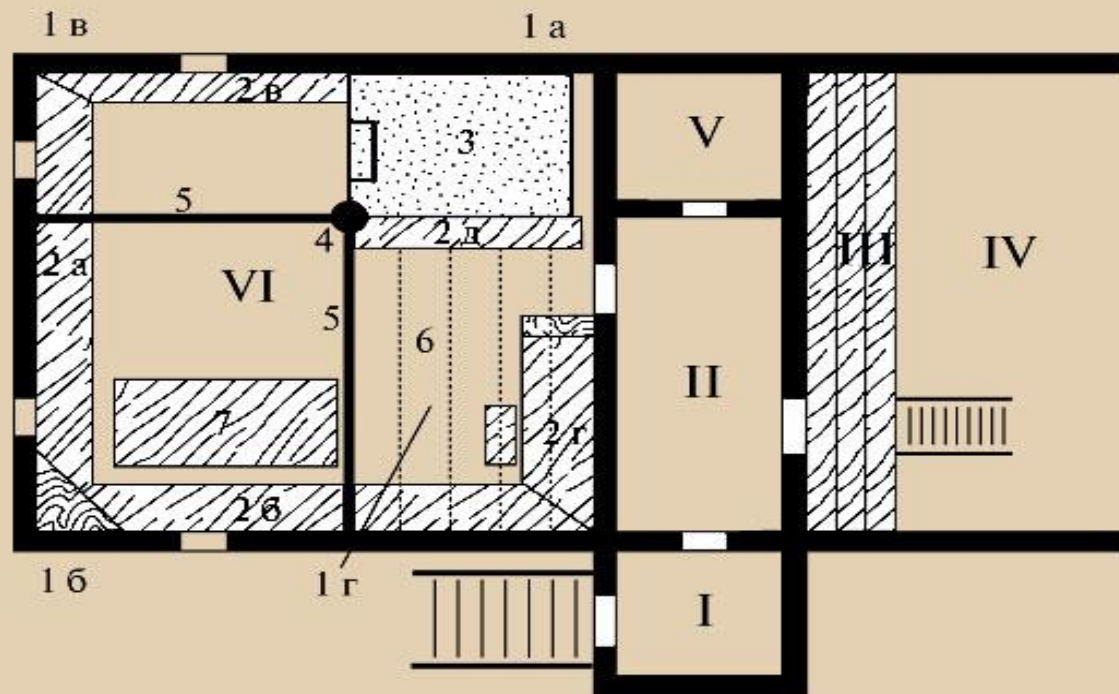
- Шестистенок – следующий этап эволюции классической Русской избы. Этот тип жилого дома вовсе не являлся ответом на суровую Уральскую зиму. Еще за столетия до того, как первый шестистенок появился в уральской тайге, подобный тип дома был хорошо освоен на Русском Севере.





Конструкция избы

Внутренняя планировка севернорусской избы



Основные части дома:

- I. Крыльцо
- II. Сени
- III. Мост для перехода и спуска во двор
- IV. Двор
- V. Темный чулан
- VI. Теплая изба

Избяные углы:

- 1 а. Печной угол
- 1 б. Красный угол с божницей
- 1 в. Бабий угол (бабий кут)
- 1 г. Задний (мужской угол) для зимних мужских работ

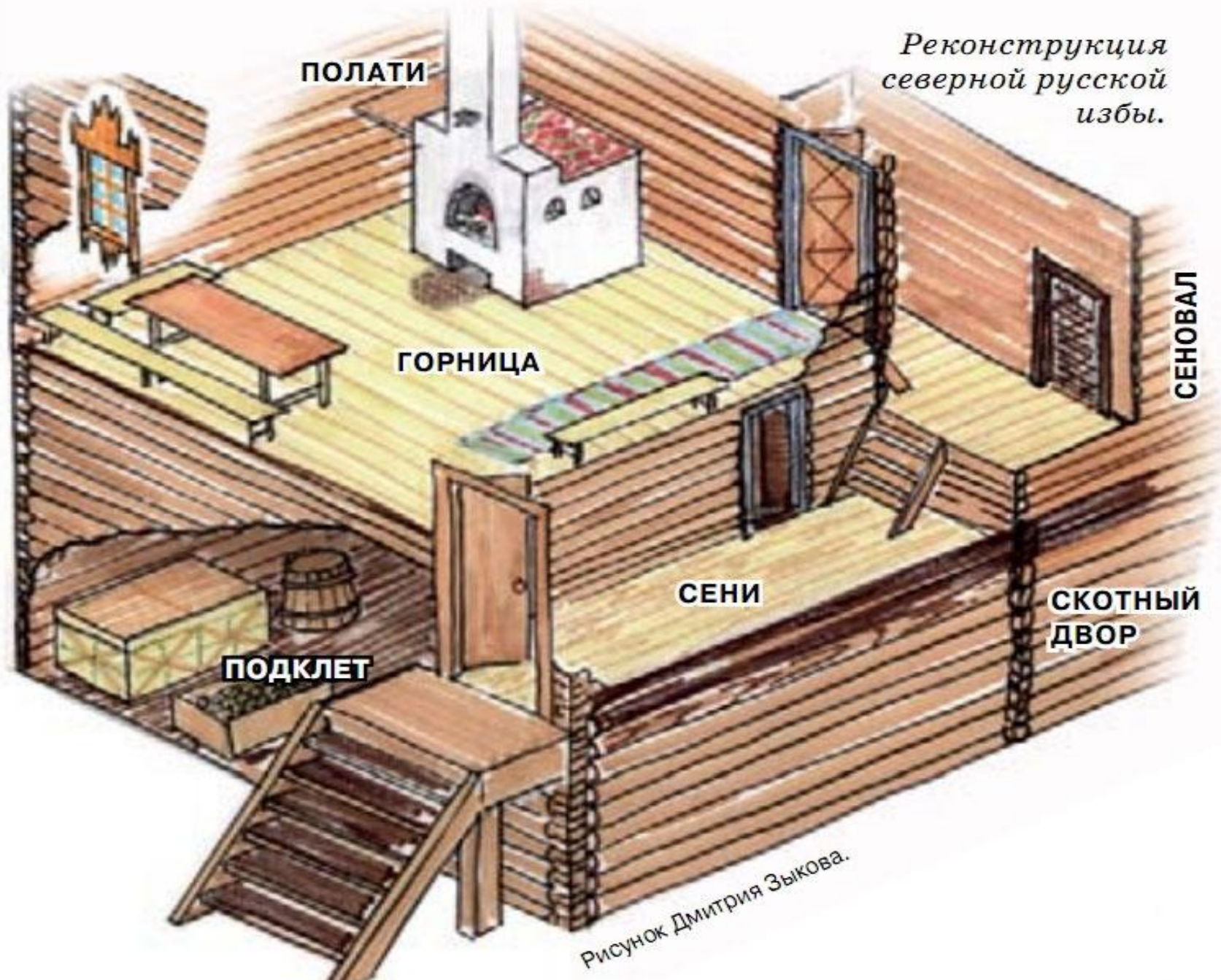
Избяные лавки:

- 2 а. Красная (передняя) лавка
- 2 б. Долгая (бабья, смертная) лавка
- 2 в. Судная лавка
- 2 г. Коник
- 2 д. Кутная лавка

- 3. Печь
- 4. Печной столб
- 5. Воронцы
- 6. Полати
- 7. Стол

Состав русской избы

*Реконструкция
северной русской
избы.*



изба





полати



сеновал



горница



КЛЕТЬ



ПОДКЛЕТЬ



чулан



сени

По типу двора дома делятся на дома с *открытым(1)* и *закрытым(2)* двором. Открытый двор мог располагаться по любую сторону от дома или вокруг него. Такие дворы применялись в средней полосе России.



1



2

По расположению крытого двора по отношению к дому избы делятся на дома "кошелем", дома "брусом", дома "глаголем". В этих домах жилище и крытый двор объединялись в единый комплекс.



Изба *"брусом"* (ударение на "у") - тип деревянного дома, где жилые и хозяйственные помещения расположены друг за другом по одной оси и образуют в плане вытянутый прямоугольник - "брус", покрытый двускатной кровлей, конек которой расположен по продольной оси. Это самый распространенный на севере тип крестьянского дома.



Изба *"кошелем"* (ударение на "о") - наиболее древний тип жилой деревянной постройки с примыкающим крытым двором. Кошель означал большую корзину, телегу, лодку. Все помещения сгруппированы в квадратном (в плане) объеме. Хозяйственные помещения примыкают к боковой стене жилья.

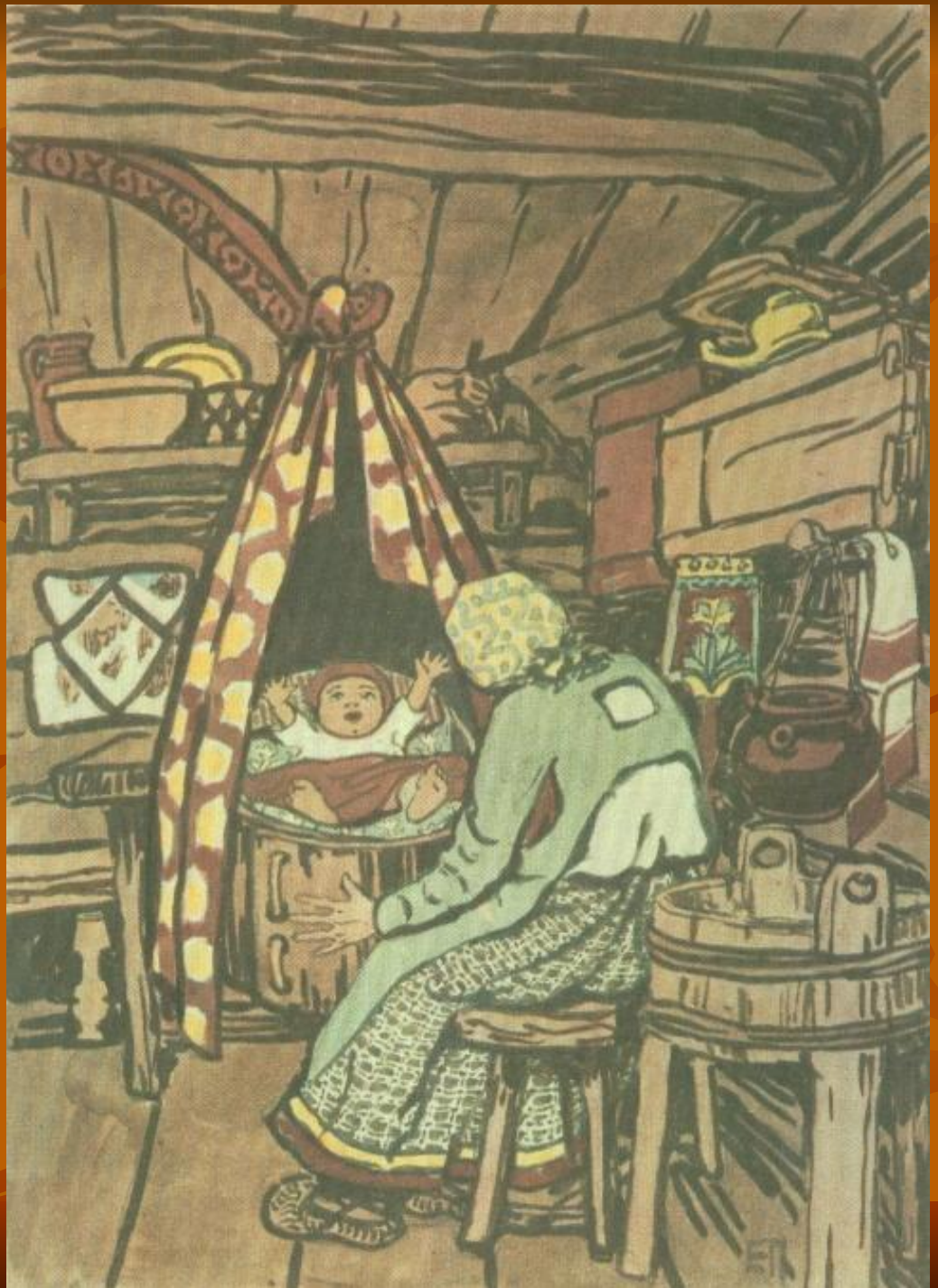
Изба *"гоголем"* или *"сапогом"* - тип жилого деревянного дома, в котором жилые избы поставлены под углом друг к другу, а хозяйственный двор отчасти вмещается в образуемый ими угол, отчасти продолжается дальше по линии торцевых стен дома.





Под потолком шли полавошники, на которых располагалась крестьянская утварь, а около печи укрепляли деревянный настил – полати.

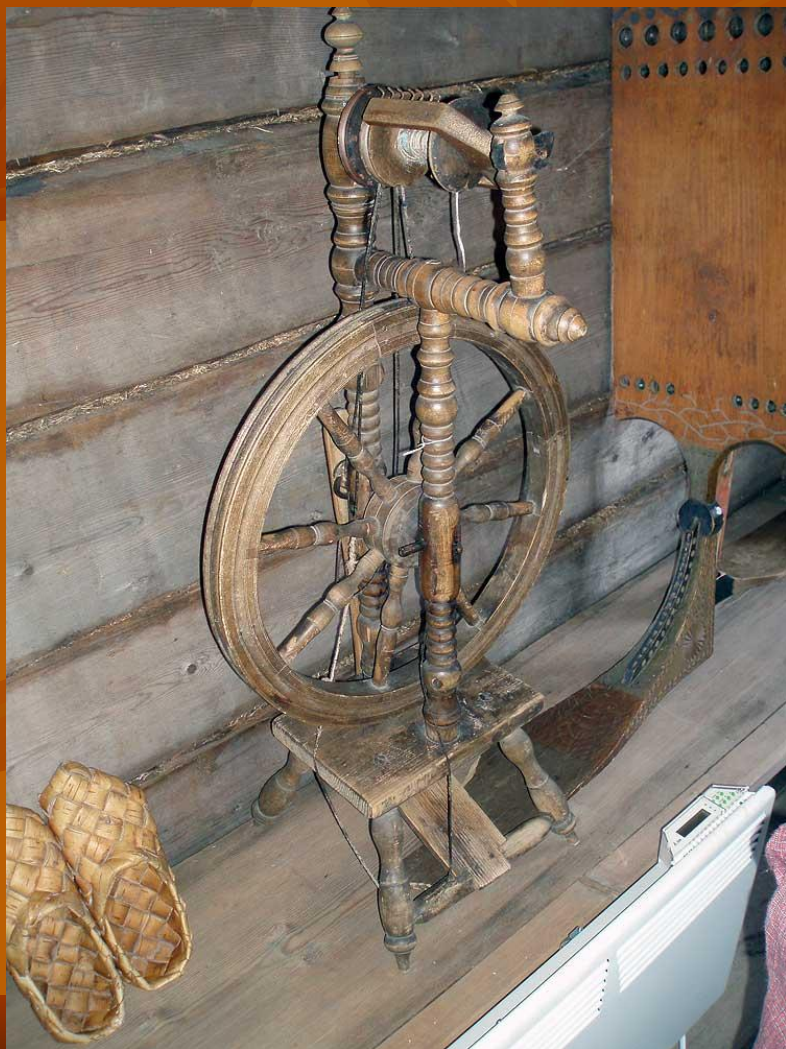
Потолок связывался в народных представлениях с небом; матица олицетворяла собой млечный путь в небе.





Почти в каждой избе имелся ткацкий стан – красно. На нем женщины ткали.

А так же имелись и прялки, которые передавались из поколения в поколение. Дарились женам, снохам, дочерям.



Для новорожденного подвешивали к потолку избы нарядную люльку.





Пол – земля; домотканые половики-дорожки, посланные в направлении от двери к передним окнам, - были образным выражением идеи пути-дороги.



Окно-око — связь с
большим миром,
белым светом



Печь была основой жизни, главным оберегом семьи, семейным очагом. «Печь краса – в доме чудеса!»



Рядом с устьем печи стоят железные ухваты, которыми ставят в печь и достают горшки. А так же у печи находился деревянный ушат с водой.

«Хлебом не корми, только, с печи не гони»

- Печь – это не только самое теплое, но и самое спокойное место в русской избе.
- Во-первых, печь – это домашний очаг, место священное и центральное для всякого дома.
- Печь – это не только самое теплое, но и самое спокойное место в русской избе.
- Во-первых, печь – это домашний очаг, место священное и центральное для всякого дома.





Красный угол был олицетворением зари

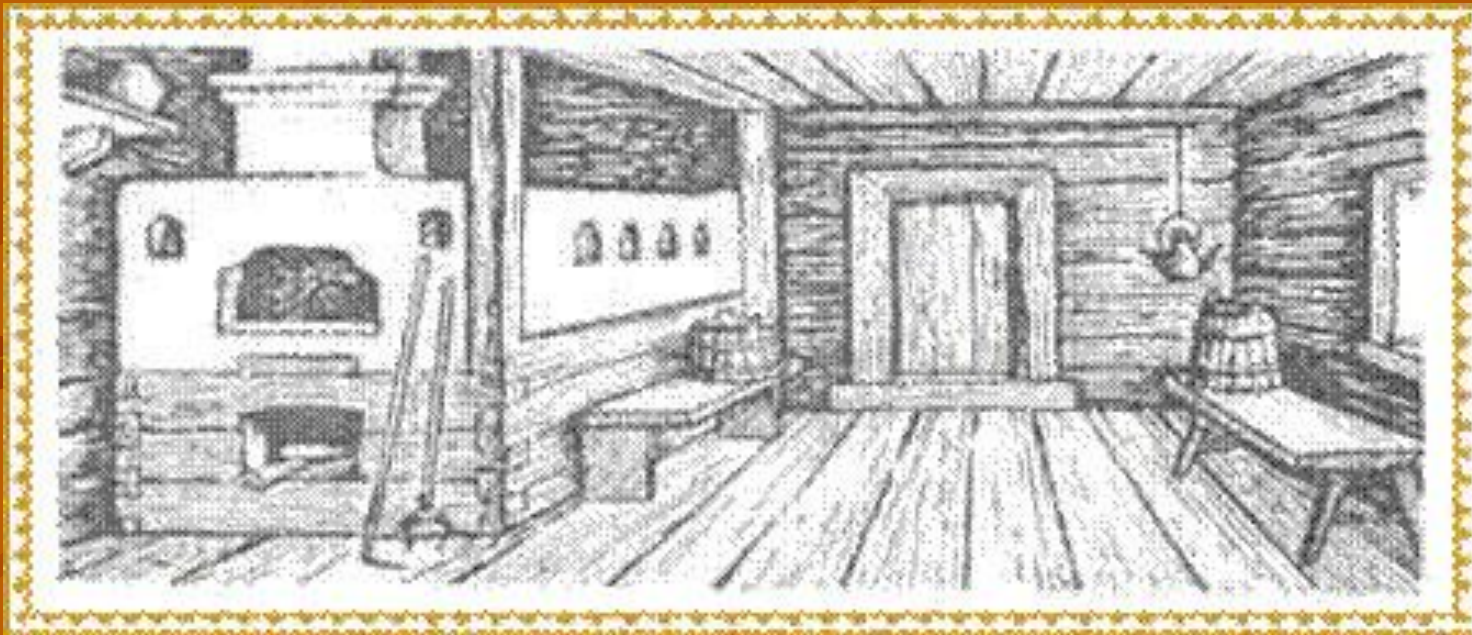
Простая
крестьянская изба,
а сколько мудрости
и смысла в себя
она вобрала!
Интерьер избы –
это столь же
высокое искусство,
как и все, что
создавал
талантливый
русский народ.

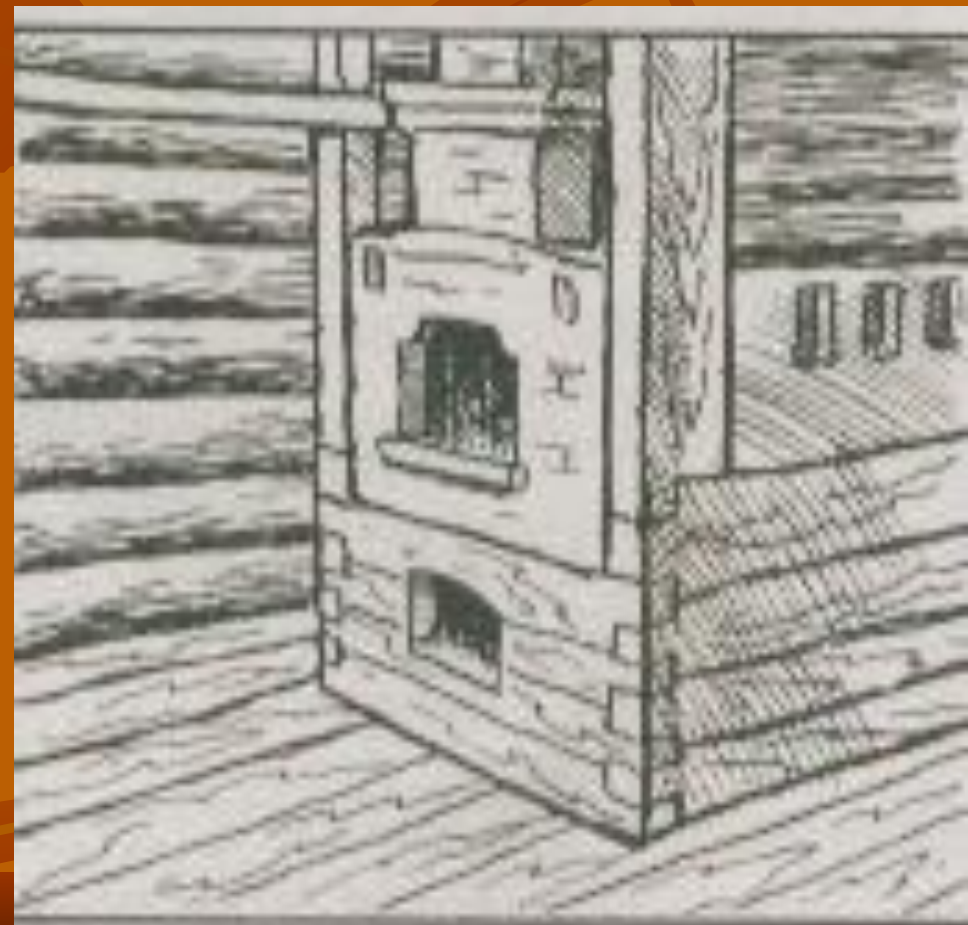






Варианты композиционного размещения крестьянского интерьера





Примеры интерьера крестьянской избы.





ОКНО. Световое и смотровое отверстие в стене дома. В традиционном крестьянском доме XIX-XX вв. окна располагались на фасаде и на одной из боковых сторон, той, где была входная дверь, а также на фронтоне или мезонине. Окна устраивались зачастую на закрытом крыльце, террасе. В двухэтажных избах Русского Севера окна размещались, как правило, на втором этаже. Нижний этаж, служивший складским помещением, лавкой, ремесленной мастерской, имел вместо окон широкие двери, исполнявшие роль светового проема.

Деревенская изба пятистенок с весьма крупными окнами, дер. Золоторучье
окон в крестьянском доме XIX-XX вв. были еще маленькие окошечки в
подполье, сенях, клетях и чуланах высотой в один венец сруба, шириной
около 2030 см.



Окно косящатое г. Углич

В XIV-XVII вв. окна в жилых домах крестьян и горожан располагались, как и в более позднее время, на фасаде и боковой стороне. Если все три окна фасада были волоковыми, то одно из них помещалось посередине стены, два других значительно ближе к углам избы, но всегда на одном уровне. Боковое окно располагалось на стене, образующей с фасадной стеной красный угол. Верхнее окно служило для выхода дыма и освещения внутреннего пространства дома, не имевшего потолка. Одно нижнее окно освещало устье печи, другое нижнее и боковое красный угол.





Красное окно, с вырезами
г. Углич

ОКНО КОСЯЩАТОЕ (ОКНО

КРАСНОЕ). Смотровое и световое отверстие в стене жилого дома, обрамленное массивной колодой из четырех обтесанных брусьев «косяков». Косячатые окна были обычно почти квадратными, высотой в два, три, реже четыре венца сруба. В них вставлялась оконница, заполненная слядой, рыбьим пузырем, брюховицей, стеклом. Окна с косяками были предметом гордости крестьянской семьи. Изба с косячатыми окнами часто упоминается в народных сказках, поэтическом творчестве как знак благополучия, радостной, светлой жизни.





