



Тема урока:

«О чем

рассказывают гербы и

эмблемы».



Цели урока:

1. Познакомить учащихся с символическим языком декоративного искусства на примере гербов и эмблем.
2. Сформировать навыки составления герба, сочетание цветов.
3. Воспитать чувство патриотизма, уважения к истории и традициям своей Родины.

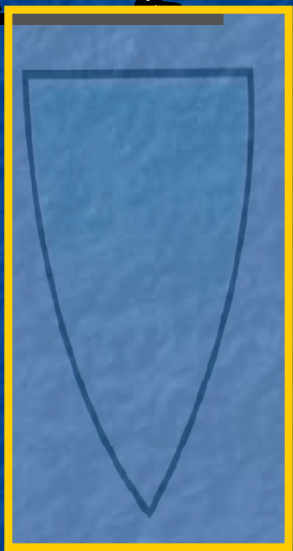
Слово «герб» пришло в русский язык в 16-17 вв. В его основе лежит немецкое *erbe*, что означает «наследство». Герб позволяет узнать своего владельца, а также судить о его положении, правах, привилегиях. Государственный герб свидетельствует о суверенитете страны, родовой герб - о принадлежности его владельца к определенному сословию. Герб утверждается высшей властью. Герб всегда являлся символом достоинства и чести, поэтому надругательство над гербом расценивается как оскорбление его владельца. Это относится и к государственным, и к любым другим гербам. В средневековой Европе, например, герб дворянина, совершившего недостойный поступок, могли подвергнуть своего рода казни: публично перевернуть, разбить молотком, залить черной краской, лишить каких – либо эмблем. Все это было сродни гражданской казни, когда человека лишали его гражданских прав.



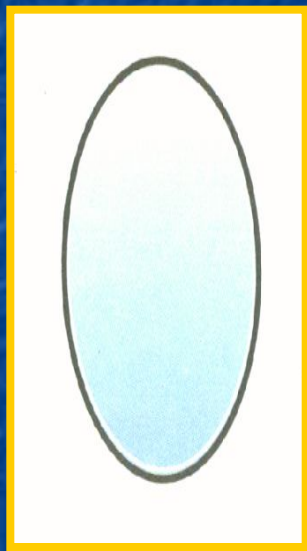
Герб состоит из **щита** и **внешней части**.



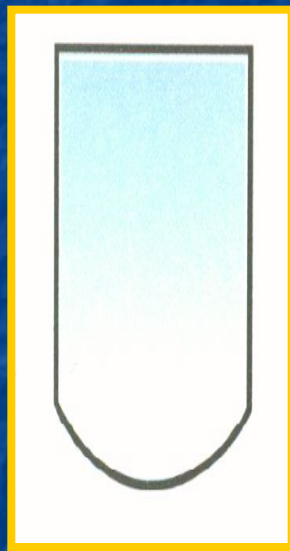
Формы щита:



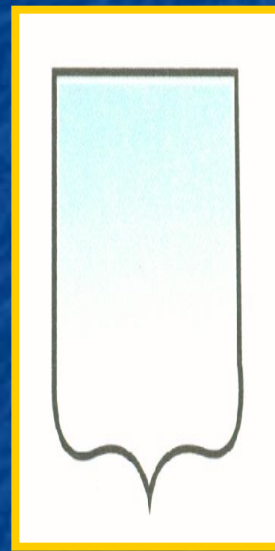
варяжский



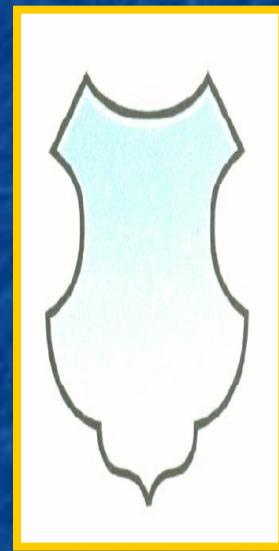
итальянский



испанский

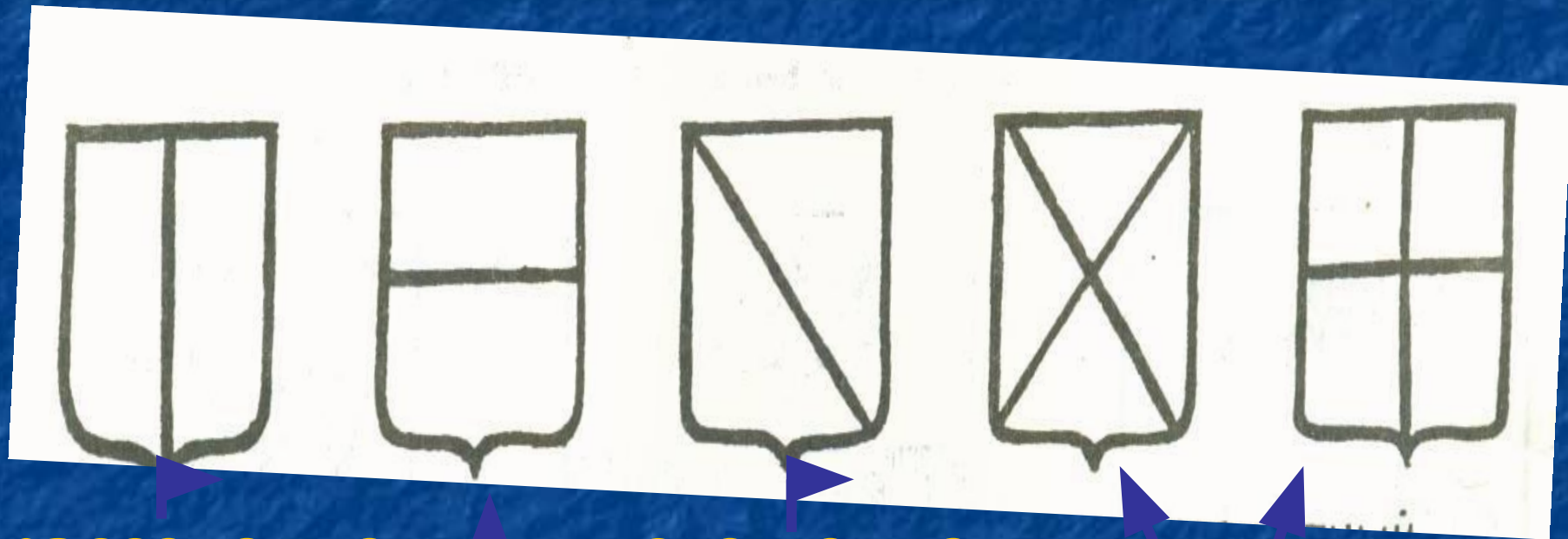


французский



немецкий

Деление щита



рассечение

скошение

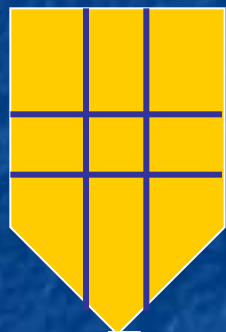
пересечение

четверочастный

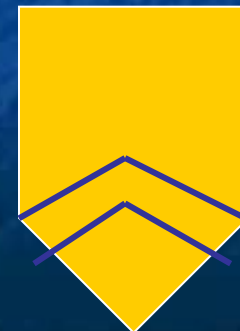


своеобразный геральдический язык.

К ним относят геральдические
фигуры:



Поверхность герба была либо одного цвета, либо делилась на несколько полей определенного цвета. Эти разноцветные поля назывались *геральдическими фигурами.*



Символика цвета

- **Золото** – знатность, благородство.
- **Серебро** – невинность, доброта, откровенность.
- **Красный** – храбрость, мужество, великодушие, любовь.
- **Зеленый** – надежда.
- **Черный** – мудрость.
- **Синий** – верность, честность.



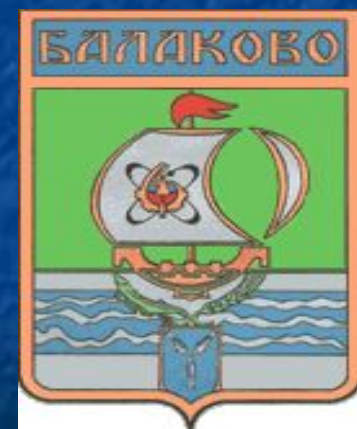
Геральдика – это явление средневековой жизни, но традиции различных знаков и эмблем уходят в далекое прошлое, в эпоху родового строя. Одним из источников гербов могли быть разнообразные знаки собственности –
эмблемы.



Герб г. Пензы



Герб Новосибирска



Большой Государственный герб Российской империи



Кому же могут принадлежать гербы?

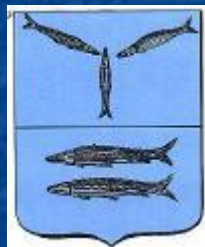
Государствам
городам
отдельным территориям
группам людей
родам

как бы стоящего за щитом. Щиты воинов покрывали эмалями, украшали геральдикой соответствующей серебро – белому. В геральдике ещё пять цветов: красный, пурпурный, чёрный. В геральдике изображения, металл перекрывается другой краской, металл перекрывается другим изображением герба помещают на материалы: металле, камне, и всегда есть возможность изображение. Поэтому (золота) поле заполняют цвет обозначается вертикали, синий – горизонталь – косыми линиями с наклоном – пурпурный – косыми линиями, чёрный – пересекаю-

На полях сражений и во время рыцарских состязаний – турниров – воины защищали себя от ран металлическими доспехами. Лицо скрывал боевой шлем. Поэтому рыцари помещали свои отличительные знаки на щите, оружии и знамёнах. Немецкий рыцарь 14 века



Гербы Саратовской области



Композиция на поле герба составлялась из негеральдических фигур - изображения человека, животных, растений, кораблей, построек, предметов быта, оружия, а так же фантастических животных.



Все знаки на гербе должны быть четкими, лаконичными, легко читаемыми и видны издалека. Помните, что контрастные цвета взаимно подчеркивают и выделяют друг друга.

Практическое задание.

1-ая команда придумывает герб для класса.

2-ая команда для школы.

3-ья команда для семьи.

4-ая команда для детского городка.

Определим главные задачи:

Выбрать форму герба, цвет геральдических фигур, придумать или выбрать эмблемы негеральдических фигур.



Вывод:

(определения)

Что такое герб?

Что такое эмблема?

Для чего они нам необходимы?

