

*Внутренний мир
русской избы*



Русские деревни удивительно гармонично вписывались в окружающую природу. Ощуца свой дом частицей природы, где все подчинено



Свое жилище крестьянин воспринимал как особый мир.

Дом имел три вертикальных яруса, напоминавших о трех мирах.

Потолок, чердак и крыша уподоблялись миру вышнему, светлому, преображенному .



**Изба напоминала о мире освоенном, земном,
освященном,
в котором протекала жизнь человека.**



Подклет (подполье) напоминал о мире недоброй, нечистой силы.

Большим наказанием считалось, если проказника запрет в подполье



Все крыльцо украшалось резными ажурными подзорами. На крыльцо вели ступеньки. Крыльцо – «распахнутые руки» дома. Оно связывает его с улицей, соседями. «Жить в соседях – быть в беседах».

Давай поднимемся на крыльцо и откроем дверь.



Входя в избу, волей-неволей каждый должен поклониться хозяевам, а то и шишку на лбу можно набить: дверь в избу низкая. А порог наоборот, высокий, чтоб меньше дуло. Порогу придавали особое значение: он считался рубежом между миром внутренним и внешним. Переступали его с молитвой и крестным знаменем.



Воздух в избе особенный, пряный, наполненный ароматами сухих трав, печеного теста. Войдя в избу, сразу обратишь внимание на печь, она занимает почти половину избы. С печью связаны весь быт, вся жизнь крестьянина.

Не даром говорится: «Печь греет и варит, печет и жарит. Она накормит, обсушит и порадует душу».



Перед устьем печи ладно устроен шесток – широкая толстая доска, на которой разместились горшки, чугушки.



**Рядом с устьем печи стоят навытяжку железные
ухваты,
которыми ставят в печь и достают горшки.**



А так же у печи находился деревянный ушат с водой.



Сбоку печь закрывали стенкой или пристраивали ящик в виде шкафчика с дверцами – голбец. Часто его расписывали яркими красками, изображали на нем птиц, зверей.



Правый от печки угол назывался *бабий кут*.
Здесь командовала хозяйка,
все было приспособлено для приготовления пищи.



Другой, левый от печки угол назывался красный, то есть красивый. Красный угол был обращен к юго-востоку. Он принимал первые лучи солнца и как бы олицетворял собой зарю. Здесь на нарядной угловой полке (божнице) устанавливались иконы, горела лампада. В красном углу ставили стол, за которым обедала вся семья. Эта часть дома была самой почетной. Если хозяин хотел оказать гостю особое почтение, то приглашал его в передний угол.



**От двери до боковой стены была устроена лавка –
конник,
это было место мужской половины.
Здесь мужчины осенними и зимними вечерами
занимались ремонтом обуви, мастерили, чинили
конскую упряжь.**



Под потолком укрепляли полавочники с утварью, а у печи устраивали деревянные настилы – полаты, на них спали. А во время посиделок или свадьбы туда забиралась детвора и с любопытством глазела на все происходящее в избе.



ЖЕРНОВА



Горшки, кринки, миски



Самовар



Сундук



Колыбель

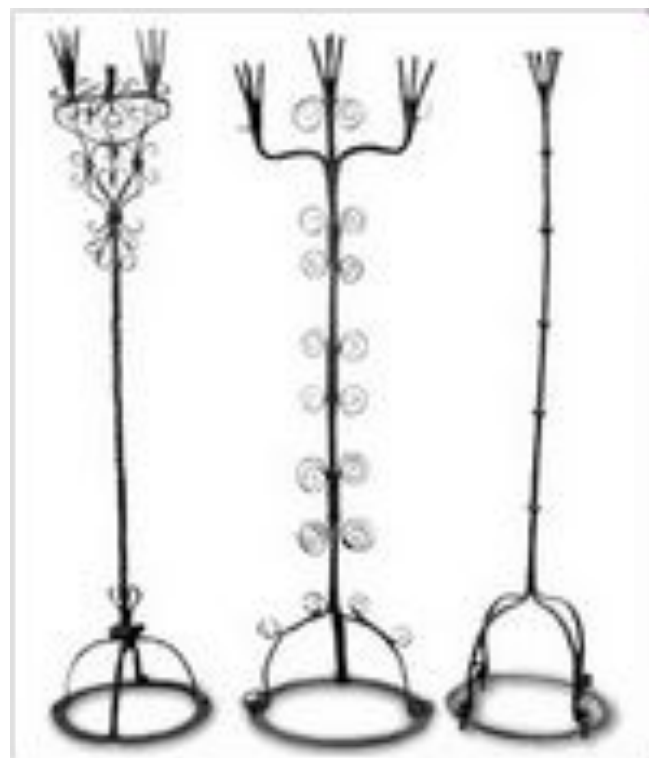


Значительное место в избе занимал деревянный ткацкий стан – кросно, на нем женщины ткали. Его отдельные детали нередко украшались круглыми розетками – знаками солнца, а также скульптурными изображениями коней.



Для новорожденного подвешивали к потолку нарядную люльку.

Мягко покачиваясь, она убаюкивала младенца под напевную песнь крестьянки



**Когда спускались
сумерки, жгли
лучину.
Для этого служил
кованый светец.**



По полу тянулись радужные домотканые половики-дорожки. Они и впрямь напоминали дорогу, стелющуюся по земле. Во многих северных деревнях сохранились дома с расписными интерьерами. Иногда кажется, что весь мир вместился в старинном доме: деревья и травы, птицы и животные, земное и небесное, видимое и невидимое.

