

Урок МХК в 11 классе

ОО: МБОУ СОШ №3 имени Тази
Гиззата г. Агрыз

Автор: Шершнева Вероника
Николаевна

Рёмбрандт Хárменс ван Рейн

1606—1669

голландский художник, живописец и
гравёр, великий мастер светотени,
крупнейший представитель золотого века
голландской живописи

Автопортрет
(1665/1669,
Кенвуд-хаус,
Лондон



Название периода	годы	произведения	Характерные особенности периода
Годы учения			Сюжеты, особенности техники создания, жанры
Выработка своего стиля			
Переходный период			
Поздний Рембрант			
Последние работы			

Годы учения

Побиение камнями святого Стефана (1629)



Крещении
евнуха
1626



**Аллегория
Музыки
Рейксмузеум,
Амстердам
1626**



**Товит и Анна
с козлёнком
(1626) (39,5 x
30)
(Амстердам,
Гос. музей)**



«Притча о неразумном богаче» (1627)



«Христос в Эммаусе» (1629) Лувр



«Художник в своей мастерской» (1628)



Работа с таблицей

- Рембрандт Харменсзон («сын Хармена») ван Рейн родился 15 июля 1606 года (по некоторым данным, в 1607) в многодетной семье состоятельного владельца мельницы Хармена Герритсзона ван Рейна в Лейдене. Семья матери даже после Нидерландской революции сохраняла верность католическому вероисповеданию.
- В Лейдене Рембрандт посещал латинскую школу при университете, но наибольший интерес проявлял к живописи. В 13 лет его отдали учиться изобразительному искусству к лейденскому историческому живописцу Якобу ван Сваненбюргу, католику по вере.
- В **1623** году Рембрандт учился в Амстердаме у Питера Ластмана, прошедшего стажировку в Италии и специализировавшегося на исторических, мифологических и библейских сюжетах. Вернувшись в 1627 году в Лейден, Рембрандт вместе с другом [Яном Ливенсом](#) открыл собственную мастерскую и начал набирать учеников. За несколько лет он приобрел широкую известность.
- Влияние Ластмана и караваджистов
- Ластмановское пристрастие к **пестроте и мелочности** исполнения оказало огромное влияние на молодого художника. Оно явственно сквозит в его первых сохранившихся произведениях — «Побиении камнями [св. Стефана](#)» (1629), «Сцене из древней истории» (1626) и «Крещении евнуха» (1626).
- **В сравнении с его зрелыми работами они необычайно красочны, художник стремится тщательно выписать каждую деталь материального мира, как можно достовернее передать экзотическую обстановку библейской легенды.** Почти все герои предстают перед зрителем наряженными в причудливые восточные наряды, блистают драгоценностями, что создаёт атмосферу мажорности, парадности, праздничности («Аллегория музыки», 1626; «[Давид](#) перед [Саулом](#)», 1627).
- Итоговые произведения периода — «[Товит](#) и Анна», «[Валаам](#) и ослица» — **отражают не только богатую фантазию художника, но и его стремление как можно выразительнее передать драматичные переживания своих героев.** Подобно другим мастерам [барокко](#), он начинает постигать значение резко вылепленной светотени для **передачи эмоций.** Его учителями в отношении работы со светом были [утрехтские караваджисты](#), но ещё в большей степени он ориентировался на произведения [Адама Эльсхаймера](#) — немца, работавшего в Италии. Наиболее караваджистские по исполнению полотна Рембрандта — «Притча о неразумном богаче» (1627), «Симеон и Анна в Храме» (1628), «Христос в [Эммаусе](#)» (1629).
- К этой группе примыкает картина «[Художник в своей мастерской](#)» (1628; возможно, это [автопортрет](#)), на котором художник запечатлел себя в мастерской в момент созерцания собственного творения. Холст, над которым ведётся работа, вынесен на первый план картины; в сравнении с ним сам автор кажется карликом
-
-

Выработка собственного стиля

Таким
изобразил
себя
Рембрандт
в возрасте
23 лет



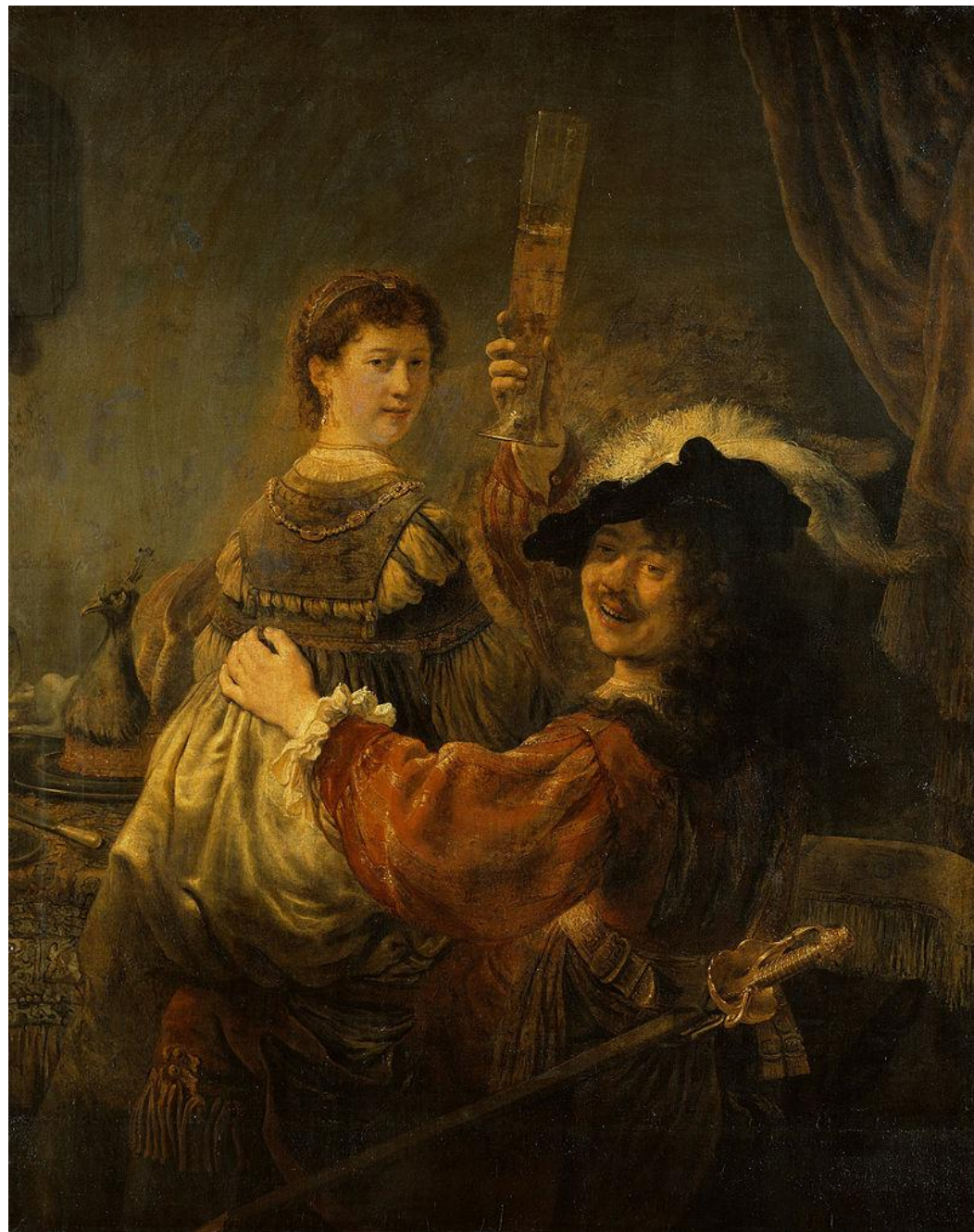
«Иеремия,
оплакивающий
и разрушение
Иерусалима»
(1630)



«Урок анатомии доктора Тульпа» (1632) Маурицхёйс, Гаага



Рембрандт и
Саския на
картине
«Блудный сын в
таверне» (1635)



«Пир Валтасара» (1635)



Знаменитая «Даная» (1636/1643) вся лучится светом



«Похищение Европы» (1632)



«Похищение
Ганимеда»
(1635)



«Ночной дозор» (1642)



Определите произведение по
описанию.

Ответьте на вопрос:
«В чем выражается
индивидуальный стиль
художника?»



«Блудный сын в таверне» (1635)



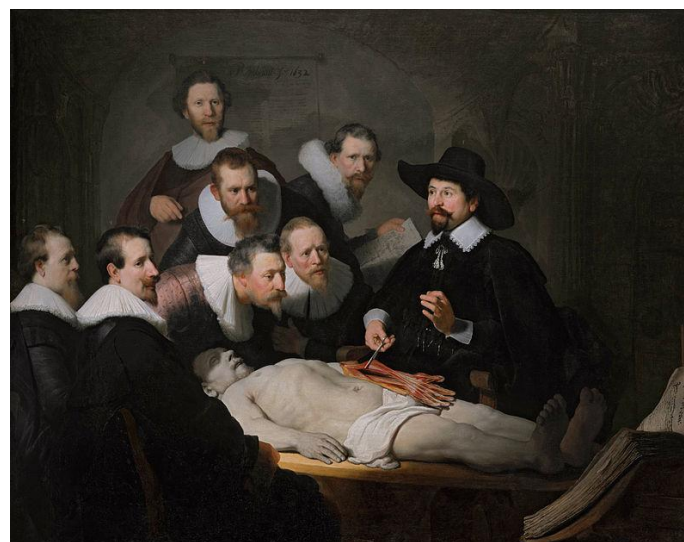
«Ночной дозор» (1642)



«Даная» (1636/1643)



«Художник в своей мастерской» (1628)



«Урок анатомии доктора Тульпа» (1632)

Работа с таблицей

- В 1631 году Рембрандт переехал в [Амстердам](#), где свойственная эстетике [барокко](#) динамичность и внешняя патетика полотен сыскали ему множество состоятельных почитателей, подобно Гюйгенсу увидевших в нём нового Рубенса.
- Год спустя Ливенс закрыл лейденскую мастерскую и уехал в [Англию](#), где попал под влияние [ван Дейка](#), потом, до возвращения на родину в 1644 году, работал в [Антверпене](#).
- Период переезда в Амстердам ознаменовался в творческой биографии Рембрандта созданием множества [этюдов мужских и женских голов](#), в которых он исследует своеобразие каждой модели, экспериментирует с подвижной [мимикой](#) лиц. Именно [портретная](#) живопись позволяла в то время художнику привлечь заказы состоятельных амстердамских [бюргеров](#) и тем самым добиться коммерческого успеха.
- **В первые амстердамские годы видное место в творчестве Рембрандта занимает жанр автопортрета**; изображая себя в фантастических одеяниях и замысловатых позах, он намечает новые пути развития своего искусства. Иногда пожилые персонажи этюдов, наряженные художником в роскошные восточные костюмы, преобразуются его воображением в библейских персонажей; таков задумчивый «[Иеремия](#), оплакивающий разрушение Иерусалима» (1630). Для [штатгальтера Фридриха-Генриха Оранского](#) он создаёт парные полотна «Воздвижение креста» (1633), и «Снятие с креста» (1632/1633), вдохновлённые многофигурными гравюрами Рубенса.
- Успех в Амстердаме
- Слава о Рембрандте как о незаурядном мастере распространилась по Амстердаму после завершения им группового портрета «[Урок анатомии доктора Тульпа](#)» (1632).
- **Диалог с итальянцами**
- Портретные работы, и многофигурные картины на мифологические и библейские темы, отразившие заботу художника о внешних эффектах и в этом отношении созвучны произведениям мастеров барочной Италии.
- Знаменитая «[Даная](#)» (1636/1643), «[Похищение Европы](#)» (1632) и «[Похищение Ганимеда](#)» (1635) — также **обычные сюжеты итальянской живописи** — совершенно преобразованы Рембрандтом путём введения, в первом случае, голландского пейзажа, во втором — иронической трактовкой легендарного юноши-красавца как младенца с искажённым гримасой ужаса лицом.
- Эффекты света и тени Рембрандт разрабатывал и в [офортах](#) («Христос перед Пилатом», 1636), которым нередко предшествовали многочисленные подготовительные рисунки. На протяжении всей последующей жизни офорты приносили Рембрандту не меньший доход, чем собственно живопись. **Как офортист он особенно славился применением сухой иглы, динамичного штриха и техники затяжки.**
- То, что в продолжение [1640-х годов](#) от Рембрандта отворачиваются заказчики и оставляют ученики, объясняется не столько неоднозначной оценкой «Ночного дозора», сколько общим поворотом живописной моды в сторону скрупулёзной детализации, к которой сам Рембрандт был наиболее склонен в ранние годы. Логика творческого развития вела художника в прямо противоположном направлении. **С годами он стал отдавать предпочтение смелым мазкам кисти и резким контрастам света и тени, скрадывающей почти все фоновые детали.**
-

Переходный период

«Флора»
(1654)



Хендрикье
Стоффелс
(1655)



Титус в
красном
берете
(1658)



- **Офóрт** (фр. *eau-forte* — азотная кислота, буквально — «крепкая вода») — разновидность гравюры на металле, техника станковой графики глубокой печати, позволяющая получать оттиски с печатных форм («досок»), в процессе работы по созданию изображения на которых производится травление поверхности кислотами. Известен с начала XVI века. В технике офорта работали Альбрехт Дюрер, Жак Калло, Рембрандт и многие другие

«Христос, исцеляющий больных», 1643

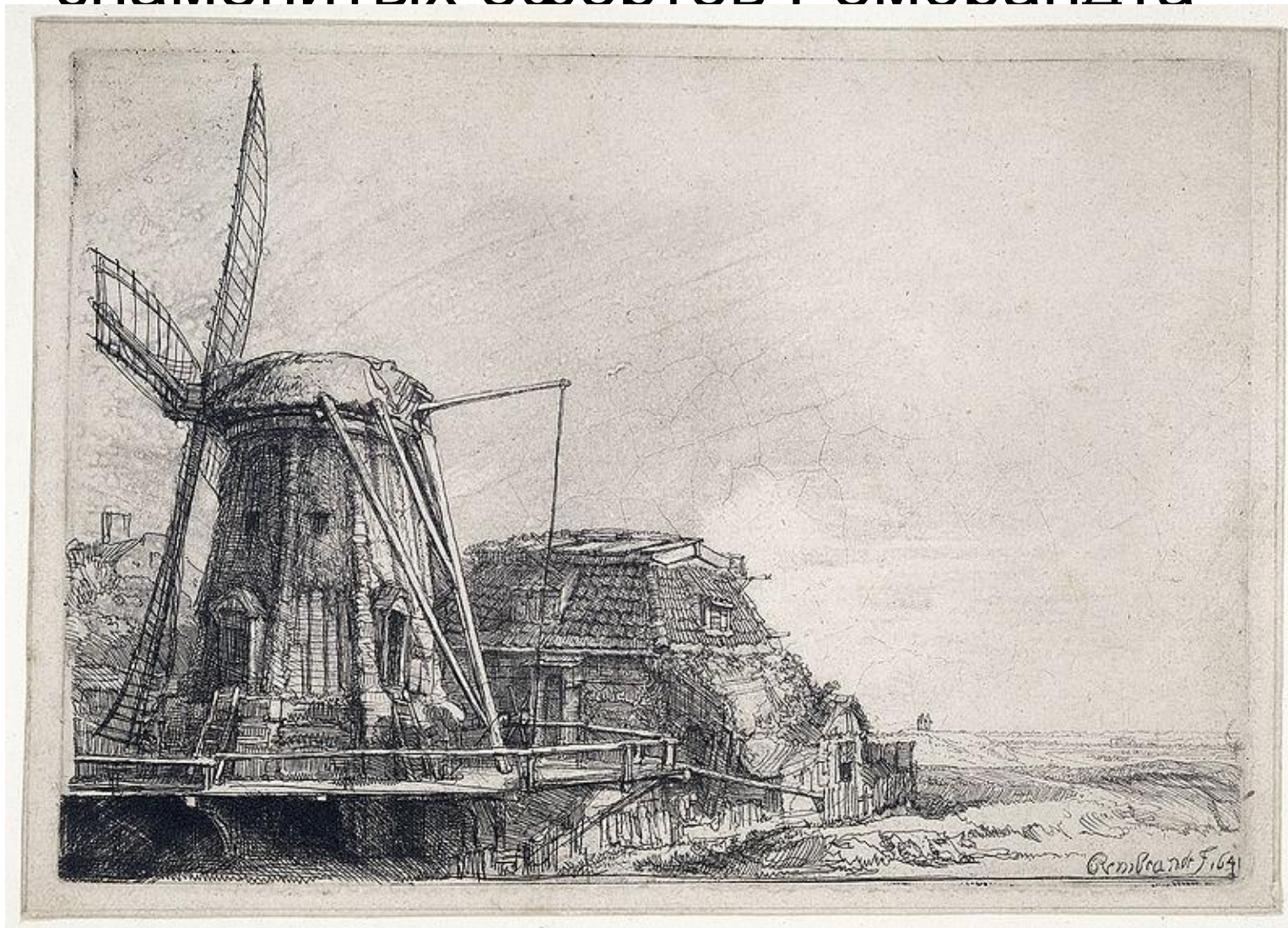
1640



К жемчужинам рембрандтовского реализма принадлежит «Зимний пейзаж» 1646 года.



«Мельница» (1641) — один из самых знаменитых офортов Рембрандта



Три дерева. 1643



«Святое
семейство»
(1645,
Эрмитаж).



Работа с таблицей

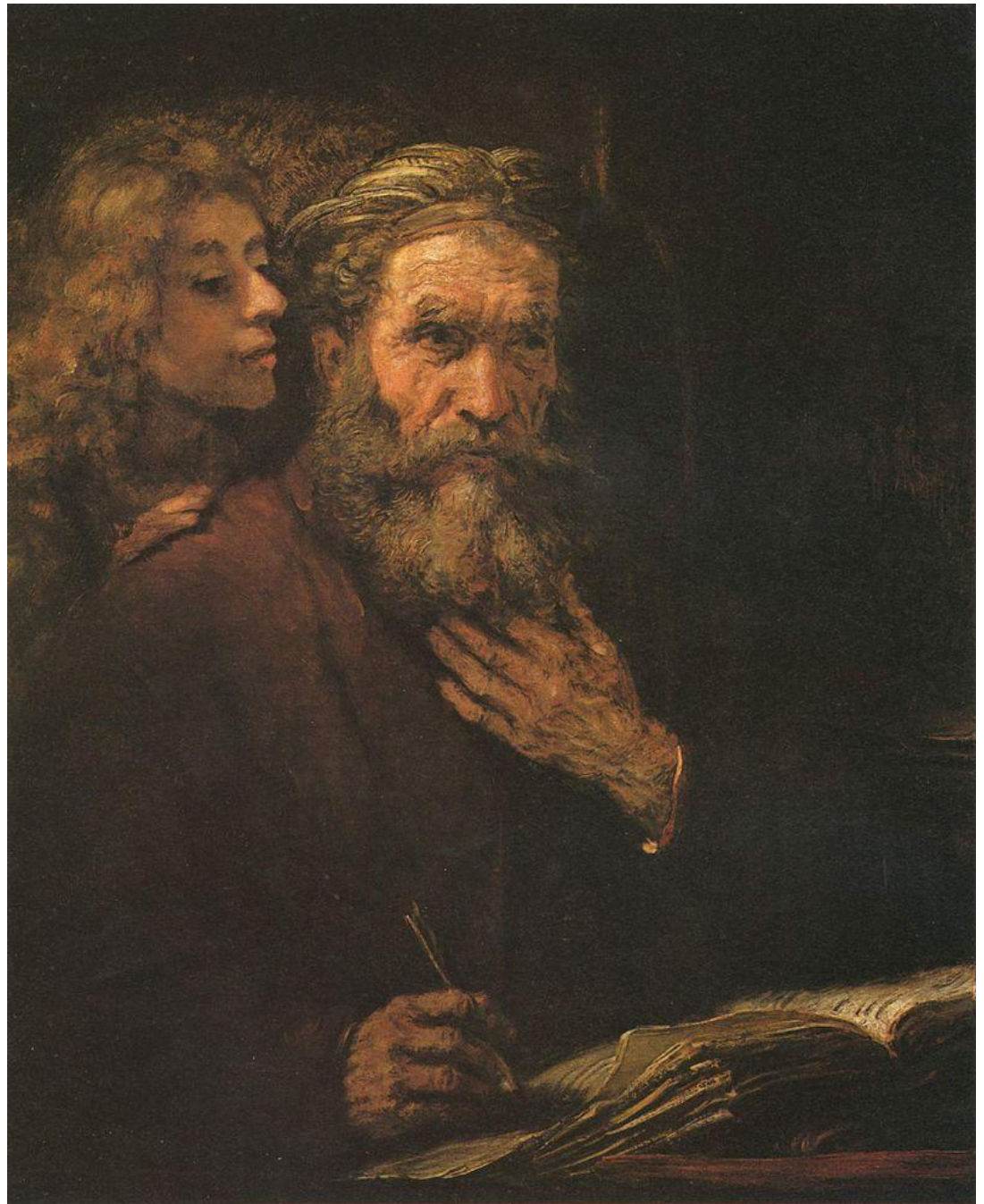
- В конце 1640-х Рембрандт сошёлся со своей молодой служанкой [Хендрикье Стоффелс](#), образ которой мелькает во многих портретных работах этого периода: «Флора» (1654), «Купающаяся женщина» (1654), «Хендрикье у окна» (1655). Приходской совет осудил Хендрикье за «греховное сожителство», когда в 1654 году у неё с художником родилась дочь Корнелия. **В эти годы Рембрандт отходит от тем, имеющих грандиозное национальное либо общечеловеческое звучание. Живописные работы этого периода немногочисленны**
- Художник подолгу работает над гравированными портретами [бургомистра Яна Сикса](#) (1647) и других влиятельных бюргеров. Все известные ему приёмы и техники гравировки пошли в ход при изготовлении тщательно проработанного офорта «[Христос, исцеляющий больных](#)», более известного как «Лист в сто гульденов», — именно за такую огромную для XVII века цену он был однажды продан. Над этим офортом, поражающим тонкостью светотеневой игры, он работал семь лет, с 1643 по 1649 год. В 1661 году продолжилась работа над созданным в 1653 году офортом «[Три креста](#)» (не закончен).
- В годы жизненных невзгод внимание художника привлекают [пейзажи](#) с нахмуренными облаками, шквальным ветром и прочими атрибутами романтически взволнованной природы в традициях Рубенса и [Сегерса](#). К жемчужинам рембрандтовского реализма принадлежит «Зимний пейзаж» 1646 года. **Однако вершиной мастерства Рембрандта-пейзажиста были не столько живописные работы, сколько рисунки и офорты, такие как «[Мельница](#)» (1641) и «[Три дерева](#)» (1643). Он осваивает и другие новые для себя жанры — [натюрморт](#) (с дичью и освежёванными тушами) и конный портрет (хотя, по общему мнению, лошади Рембрандту никогда не удавались).**
- Поэтическое истолкование в эти годы получают сцены повседневной домашней жизни, каковы два «[Святых семейства](#)», 1645 и 1646 годов. Вкупе с «Поклонением пастухов» (1646) и «Отдыхом на пути в Египет» (1647) они позволяют говорить о наметившейся у Рембрандта **тенденции к идеализации патриархального уклада семейной жизни. Эти работы согреты тёплыми чувствами родственной близости, любви, сострадания. Светотень в них достигает невиданного прежде богатства оттенков. [Колорит](#) особенно тёплый, с преобладанием мерцающих красных и золотисто-коричневых тонов**
-

Поздний Рембрандт

**Аристотель
перед
бюстом
Гомера.
1653**



«Матфей и
ангел»
(1661)



Заговор Юлия Цивилиса. 1661



Синдики. 1662



Работа с таблицей

- В 1653 году, испытывая материальные трудности, художник передал почти всё своё имущество сыну Титусу, после чего заявил в 1656 г. о [банкротстве](#). Самым близким к нему человеком в те годы, по видимому, оставался Титус; именно его изображения наиболее многочисленны. На одних он предстаёт принцем из волшебной сказки, на других — сотканным из солнечных лучей ангелом. Смерть Титуса в 1668 году стала для художника одним из последних ударов судьбы; его самого не стало годом позже.
- Отличительная черта рембрандтовского творчества 1650-х — ясность и монументальность крупнофигурных композиций. Характерна в этом отношении работа «[Аристотель с бюстом Гомера](#)», исполненная в 1653 году для сицилийского аристократа Антонио Руффо и проданная в 1961 году его наследниками на аукционе [Метрополитен-музею](#) за рекордную на тот момент сумму в два с лишним миллиона долларов. Аристотель погружён в глубокое раздумье; внутренний свет, кажется, исходит от его лица и от бюста [Гомера](#), на который он возложил свою руку.
- Если на полотнах [1650-х годов](#) число фигур никогда не превышает трёх, то в последнее десятилетие своей жизни Рембрандт возвращается к созданию многофигурных композиций.
- В двух случаях это были крупные и престижные заказы. Монументальная героическая картина «[Заговор Юлия Цивилиса](#)» (1661) создавалась для новой [Амстердамской ратуши](#), но по каким-то причинам не удовлетворила заказчиков и не была оплачена. Групповой портрет «[Синдики](#)» (1662), несмотря на естественность поз, оживлённость мимики и спаянность композиционного решения, представляет собой шаг назад по сравнению с бескомпромиссным натурализмом «Ночного дозора»¹. Зато все требования заказчиков были выполнены.
- Последние два десятилетия жизни Рембрандта стали вершиной его мастерства как портретиста. Моделями выступают не только товарищи художника ([Николас Брейнинг](#), 1652; [Герард де Лересс](#), 1665; [Йеремиас де Деккер](#), 1666), но и неизвестные солдаты, старики и старухи — все те, кто подобно автору прошёл через годы горестных испытаний. Их лица и руки озарены внутренним духовным светом. Парадный портрет Яна Сикса (1654), натягивающего на руку перчатку, выделяется редкостной гармонией колорита, широтой пастозных мазков. Внутреннюю эволюцию художника передаёт череда автопортретов, раскрывающая зрителю мир его сокровенных переживаний. К серии автопортретов примыкает вереница изображений умудрённых жизнью [апостолов](#); нередко в лице апостола угадываются черты самого художника.
-

Последние работы

«Артаксеркс, Аман и Эсфирь»
(1660)



**Отречение
Петра
1660**



«Возвращение блудного сына»
(1666/1669,
Эрмитаж)



Еврейская невеста. 1665



Рембрандт скончался 4 октября 1669 года
в Амстердаме.

Всего за свою жизнь Рембрандт создал
около 350 картин, более 100 рисунков и
около 300 офортов.

Работа с таблицей

- Художественный гений Рембрандта развивался по восходящей. Его последние работы представляют собой уникальное явление в истории живописи. Секрет их липких, как бы стекающих по холсту красок до сих пор не разгадан. Фигуры монументальны и нарочито приближены к передней плоскости холста. Художник останавливается на редких библейских сюжетах, поиск соответствий которым в Библии до сих пор занимает исследователей его творчества. Его влекут такие моменты бытия, когда человеческие переживания проявляются с наибольшей силой.
- Глубокое драматическое напряжение свойственно таким работам, как «[Артаксеркс, Аман и Эсфирь](#)» (1660) и «[Отречение апостола Петра](#)» (1660). По технике исполнения им созвучны последние картины, объединённые семейной темой, — неоконченное «[Возвращение блудного сына](#)» (1666/1669), семейный портрет из [Брауншвейга](#) (1668/1669) и т. н. «[Еврейская невеста](#)» (1665). Датировка всех этих произведений условна, обстоятельства их создания окружены тайной. Исследователи с трудом подбирают слова для описания их густых «переливающихся и тлеющих в золотистой мгле красок», нанесённых на холст шпателем, или [мастихином](#):
- Активное действие отсутствует, статичные, внешне сдержанные персонажи, подчас окутанные сиянием парчовых одежд, выступают из окружающего их затенённого пространства. Господствующие темные золотисто-коричневые тона подчиняют себе все краски, среди которых особая роль принадлежит горящим изнутри, подобно тлеющим углям, оттенкам красного. Густые рельефные мазки, пронизанные движением светонесущей красочной массы, сочетаются в затенённых зонах с написанными тонким слоем прозрачными [лессировками](#). Фактура красочной поверхности произведений позднего Рембрандта кажется мерцающей драгоценностью. Волнующая человечность его образов отмечена печатью таинственной красоты.
- На кёльнском автопортрете 1662 года черты автора искажены горькой усмешкой, а на последних автопортретах 1669 года (галерея [Уффици](#), [Лондонская Национальная галерея](#) и [Маурицхёйс](#)) он, несмотря на бросающуюся в глаза физическую немощь, спокойно смотрит в лицо судьбе. Рембрандт скончался 4 октября 1669 года в Амстердаме. Похоронили его в амстердамской [Вестеркерк](#). Всего за свою жизнь Рембрандт создал около 350 картин, более 100 рисунков и около 300 офортов. Достижения Рембрандта-рисовальщика не уступают его достижениям в области живописи; особенно ценятся его поздние рисунки, выполненные ростниковым пером.

Спасибо за внимание!