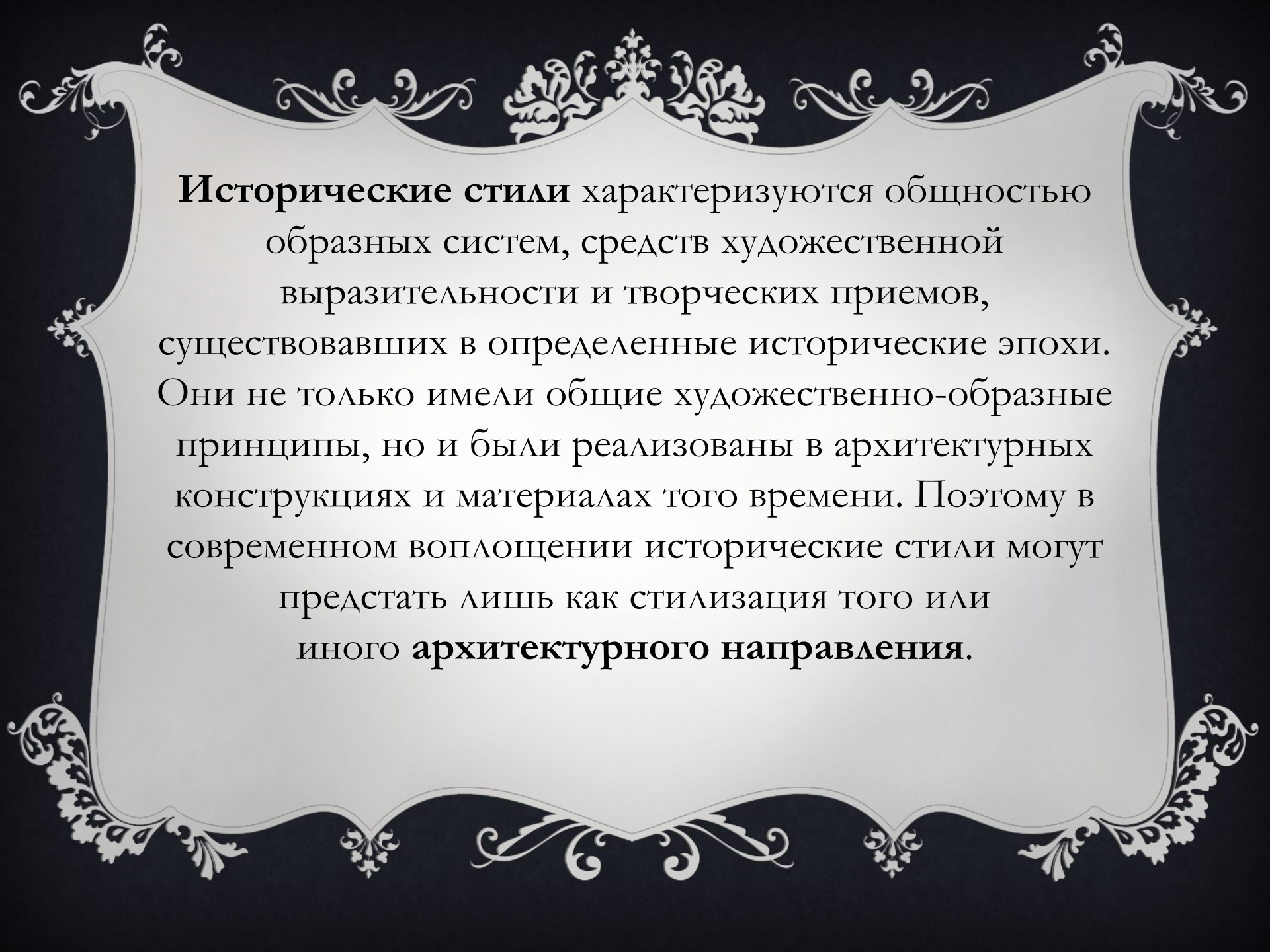


**ИСТОРИЧЕСКИЕ  
СТИЛИ  
В ИНТЕРЬЕРЕ**





**Исторические стили** характеризуются общностью образных систем, средств художественной выразительности и творческих приемов, существовавших в определенные исторические эпохи. Они не только имели общие художественно-образные принципы, но и были реализованы в архитектурных конструкциях и материалах того времени. Поэтому в современном воплощении исторические стили могут предстать лишь как стилизация того или иного **архитектурного направления.**



# АНТИЧНЫЙ СТИЛЬ В ИНТЕРЬЕРЕ

Под античной культурой понимается культура древних Греции и Рима. Античная культура есть величайшее творение человечества и одновременно колыбель европейской цивилизации.



Для древнегреческих интерьеров периода крито-микенской культуры было характерно наличие великолепной фресковой живописи, украшавшей стены зданий, а также замечательные керамические вазы с растительными и морскими (изображения осьминогов, моллюсков, рыб) мотивами.





В отличие от критских дворцов, где центральным ядром был открытый двор, центром микенских дворцов был мегарон - зал с очагом, окруженный колоннами. Стены дворцовых покоев покрывались многочисленными фресками с изображением охотничьих и батальных сцен.



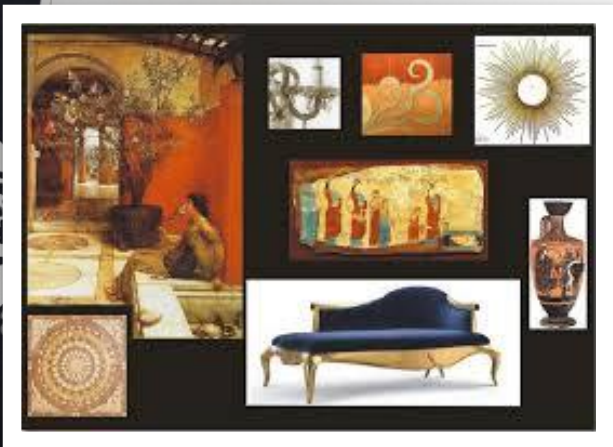
В гомеровскую эпоху искусство было развито слабо. Некоторое развитие получило лишь изготовление **керамики** и **вазовая роспись**. **Вазы**, украшавшие интерьер, были расписаны в так называемом геометрическом стиле, где применялся схематический, однообразный узор - треугольники, звездочки или другие фигуры.





Материалом для строительства служили **дерево** и **мрамор**, для украшения стен использовались красная и синяя краски, а также позолота. Оригинальная греческая мебель не сохранилась, но сохранились рельефы и рисунки. Стулья имели простые формы и послужили образцами для последующих стилей. Наиболее распространены были три основных вида **мебели** для сидения: скамейки, обычные и церемониальные стулья.

Наряду с простыми рабочими столами имелись и обеденные низкие трапециевидные **столы** на трех ножках (в виде звериных лап), которые изготавливались из древесины ценных пород.



В период **античности** начинают четко разграничиваться функции утилитарности и красоты. **Интерьеры** украшаются настенной живописью и облицовкой. Полы чаще всего выкладываются из мозаичных элементов, позднее их покрывают коврами. Расписной кессонный потолок дополняется рельефными изображениями, большими **вазами**, всевозможными рисунками и тапаграми (маленькими терракотовыми статуэтками).



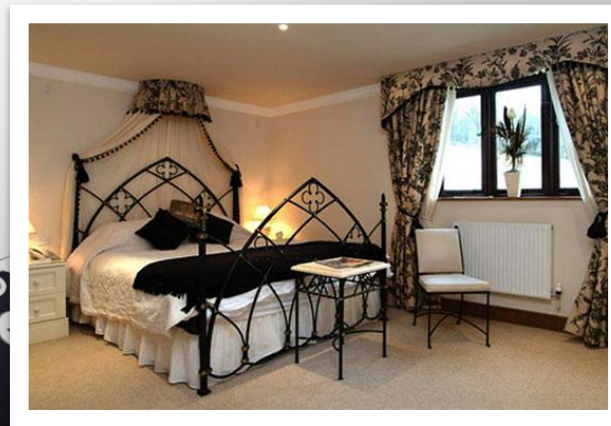


# ПРИМЕР ОФОРМЛЕНИЯ В АНТИЧНОМ СТИЛЕ



# ГОТИКА В ИНТЕРЬЕРЕ

**Готика** - следующая ступень в развитии средневекового искусства, второй общеевропейский стиль. Термин "готика" ввели в употребление итальянские гуманисты для обозначения всего, не относящегося к классическим, античным образцам, то есть, по их мнению, уродливого, связанного со сплошным варварством (готы - "варварское" германское племя).





**Готический стиль**, господствовавший в Западной Европе в XIII - XIV вв., стал высшим художественным синтезом средневековья.



Важная деталь готического здания - огромные окна, которые как бы заменили стены и заняли все промежутки между опорами. **Окна** украшались цветными **витражами**. Все внутреннее пространство благодаря витражам, было насыщено светом, окрашенным в различные цвета.

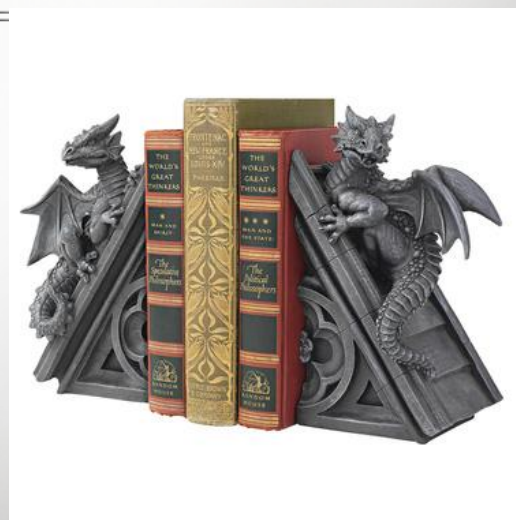




СНАРУЖИ У ГОТИЧЕСКОГО ЗДАНИЯ ОБЫЧНО ДВЕ  
БАШНИ НА ФАСАДЕ, А МЕЖДУ НИМИ - КРУГЛОЕ  
БОЛЬШОЕ ОКНО, ТАК НАЗЫВАЕМАЯ "ГОТИЧЕСКАЯ  
РОЗА".



Ощущение легкости подчеркивалось и **внутренним декором**. Гладкая поверхность стены исчезла, а своды перерезала сеть нервюр; везде, где возможно, стена вытеснилась окнами, расчленилась **нишами** или **арочками**.





Предметы мебели периода готики были достаточно тяжелыми и неуклюжими, они как правило располагались вдоль стен. На шкафах, кроватях, стульях встречались самые различные элементы церковной архитектуры.





Изделия мебели восходят корнями к церковной обстановке. Мебель украшается ажурным, растительным орнаментом, ленточным плетением. Характерная черта этого периода - стилизованный резной орнамент, представленный на изделиях мебели в виде выгравированного кожного свитка или имитации фактуры ткани, уложенной причудливыми складками.

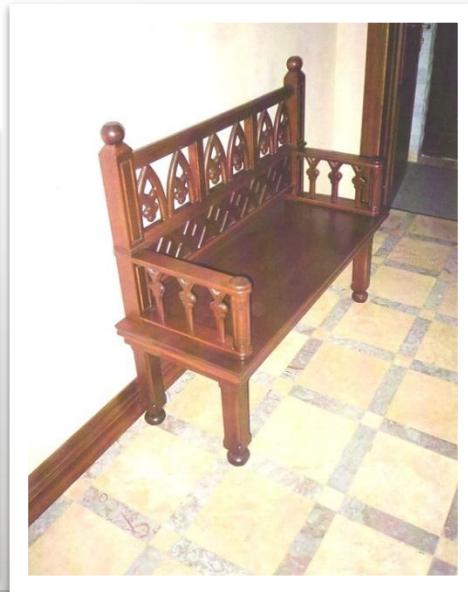




Один из основных видов мебели - **сундук**, выполняющий самые разные функции. Сундуки изготавливались из различных пород дерева и были украшены фигурной лепниной, богатыми металлическими вставками.



Повсеместно использовались **скамьи**. Они были самых разнообразных видов, например, с нижней частью, похожей на сундук, с высокой спинкой.





**Кровать в готическом стиле** была снабжена балдахином, а в европейских странах с более мягким климатом его заменила деревянная конструкция, украшенная резьбой, филенками и отделкой разных цветов.





# РОКОКО В ИНТЕРЬЕРЕ

Рококо - стиль загородных вилл и дворцов, зародился в среде французской аристократии в первой половине XVIII века.

Слова Людовика XV "после нас - хоть потоп" можно считать характеристикой настроения, царившего в придворных кругах

Строгость стиля сменилась

легкомысленной атмосферой,  
жаждой наслаждения и веселья.

Придворная среда отчасти сама  
формировала **стиль рококо** с его

капризными, прихотливыми

формами.





Плоскость стены разбивалась **зеркалами** и декоративными панно в ассиметричном причудливом обрамлении, состоящим из завитков - ни одной прямой линии, ни одного прямого угла. **Искусство рококо** строилось на ассиметрии.

~~Каждую вещь рококо наряжает, покрывает гирляндами завитков, инкрустациями, узорами.~~



Стены особняков знати и богатой буржуазии, выстроенных в классицистическом духе со строгими ордерными формами, внутри разбиты нишами, обильно украшены **шелковыми обоями**, декоративными тканями, живописью, **лепниной**.







Единство интерьера не нарушала  
вычурная мебель с инкрустациями. К  
изящным столикам и пуфикам на  
тонких гнутых ножках удивительно шли  
фарфоровые безделушки, ларчики,  
табакерки, флакончики. В моду  
вошли фарфор и перламутр.



Если говорить о цветах, то для этого стиля были характерны так называемые пенистые пастели с кораллово-розовыми, серо-голубыми, нежно-зелеными, лавандовыми и бледно-желтыми оттенками.

В современном воплощении **стиль рококо** предполагает использование какого-либо одного пастельного цвета, противопоставляя его другому, обычно дополнительному цвету. Такой подход оживляет всю используемую цветовую гамму, и **вид комнаты** получает второе дыхание.





Чтобы комната засияла блеском, авторы не скупятся истратить побольше золота и серебра на отделку мебели, рам с витиеватой конфигурацией и декоративного фарфора.



# КЛАССИЦИЗМ В ИНТЕРЬЕРЕ

Классицизм как целостная художественная система зарождается во Франции в XVII веке.

В идеале этот стиль - полная противоположность барокко. Для него характерны ясная геометрия форм, строгие линии, четкие объемы, стройный композиционный замысел.





Классицизм обращался к формам античной архитектуры, он использовал не только ее мотивы и отдельные элементы, но и закономерности конструкции. Основой архитектурного языка классицизма стал ордер в формах наиболее близких к античности, стремящийся выразить представления о логике, порядке и мире.



В интерьере зданий последовательно воплощаются принципы классицизма - регулярность, строгая симметрия, ясность композиции, четкая соподчиненность частей, спокойный ритм чередования окон, пилястр, колонн. В то же время присутствует пышная декоративная отделка. Залы располагаются анфиладами, обильно украшаются скульптурным декором, цветным мрамором, рельефами из позолоченной бронзы, фресками, зеркалами.

Отличительные черты этого стиля - пышность и роскошь.





Мебель эпохи классицизма - добротная и респектабельная, изготавливалась из ценных пород дерева. Она была достаточно изящной, но в ней не было вычурности, свойственной стилю барокко. Большое значение приобретает фактура дерева, выступая в качестве декоративного элемента в интерьере. Предметы мебели зачастую отделывались резными вставками из ценных пород дерева. Элементы ра более сдержанные, но дорогие









Люстры и светильники снабжаются хрустальными подвесками и достаточно массивны в исполнении. В интерьере присутствует также фарфор, зеркала в дорогих рамах, книги, картины.





Цвета этого стиля зачастую имеют четкие, почти первичные желтые, синие, а также лиловые и зеленые тона, причем последние используются с черным и серым цветами, а также с бронзовыми и серебряными украшениями.





Для создания интерьера в классицистическом стиле дизайнеры обычно подбирают соответствующие ткани, как правило в эту тему хорошо вписываются яркие, богатые сорта текстиля, в том числе гобелены, блестящая тафта и б



## АМПИР В ИНТЕРЬЕРЕ

Один из самых странных стилей. Единственный стиль, созданный по указу и привитый усилием воли.

Странный и помпезный стиль прожил совсем недолго — просуществовал только десяток лет (по некоторым источникам — около 30-ти).

Ампир — значит «empire» — империя (в переводе с французского). Империя в начале XIX века во Франции была, как мы помним, Наполеоновская. Бонапарт был не только солдатом, но еще и французом.





И что самое интересное. Амфир насильственно внедрялся в жилища всех побежденных стран. И нигде не прижился. Австрия с Германией даже свой стиль в противовес выработали: бидермейер. Только великая Российская империя победила французское войско в сражении, но без боя приняла весь этот псевдо культурный срез. Настолько велико было влияние Парижа в плане моды.

Лет двадцать назад мы пережили это снова, заглотнув все, что предлагала Америка. Без разбору и не качественное, и дурное, потому что модно. Так что можно легко себе представить, что творилось в России. Наполеон давно уже встречает рассветы на острове святой Елены, а дворяне переделывают свои дома во славу его.

И возвращение культа личности не ограничивалось только победами в сражениях. Необходим был еще стиль. Его стиль, непревзойденного и блистательного императора.

На то время имелись в его распоряжении: классицизм, добротный и устоявшийся, оставшийся от Людовиков, и уважительный интерес к античности. Кто узнает, что ты победил весь мир, если не окружишь себя роскошью достойной императоров?









Тяга монархических режимов к репрезентативности загромоздила **декоративными элементами** первоначальную чистоту стиля. Чересчур массивные декорируемые плоскости покрывали трофеями, касками, знаменами.

После египетского похода Наполеона орнамент пополнился сфинксами и львами, в интерьере стали использоваться шеи, лапы, когти львов, грифонов в качестве ручек, ножек, подставок.





Требования к архитектуре состояли в упразднении круглой скульптуры, широком применении барельефов, в украшении фронтонов человеческими фигурами в классических хитонах.



Залы обставлялись на античный манер - прямые длинные кушетки, неудобные кресла, кровати, похожие на саркофаги, белые алебастровые вазы.





# ОСНОВНЫЕ ЧЕРТЫ СТИЛЯ АМПИР

1. это ориентация на античный Рим, строгий умеренный декор, дорогие материалы — натуральное дерево, камень, шелк и атлас. Далее скульптуры и лепнина, последняя, кстати, совсем другая, чем в классике, выделенные отдельные фрагменты;



2. это пафосность и **военная тематика** в декоре — гербы, эмблемы, щиты и мечи, шлемы. Обыгрывание животной темы — лапы грифонов, сфинксов, львов;
3. обязателен **паркетный пол, светлый потолок**, отделанный декоративными элементами по краям. Часто эти элементы поддаются позолоте;
4. еще один элемент — **драпировка стен** атласной тканью, или воощенным ситцем. Характерный вензельный узор;
5. следующий показатель стиля — это удобная мягкая **мебель** с обивкой под стать стенам. Мебель ампир как раз очень комфортная, не военная;
6. неотъемлемый элемент ампира — это множество дорогих качественных **аксессуаров**: предметы антиквариата, лампы, свечи, цветы;





7. характерные элементы: **колонны**, ребристые, круглые, пилястры, кессонный свод;
8. конструкции стиля: массивные, прочные, прямоугольные и арочные;
9. присущие **формы**: простые, выразительные, геометрические;
10. все **линии**: повторяющиеся горизонтали и вертикали, симметрия. Если круг или овал — то это медальон с барельефом внутри;



11. **цвета** ампир воистину королевские: небесно-голубой, насыщенный зеленый, пурпурный, розовый. Все они могут быть с добавлением золотого цвета или без;
12. богато украшенные **двери**: филенки, колонны, двускатные порталы. Тот же самый «животный декор» на них;
13. **окна**, наоборот, очень скромные: вытянутые прямоугольники без затей;
14. но **оконный декор** — пышный. Из легких тканей драпировали ламбрекены, фестоны, складки. Ткани уходило много, и к ней полагалась еще и бахрома.





# СОВРЕМЕННЫЙ АМПИР В ИНТЕРЬЕРЕ

Что же можно привнести из стиля девятнадцатого века в нашу динамичную жизнь? Скорее всего, камин, мебель и текстильное оформление. При условии общего дизайна, близкого к классике. Стиль ампир непригоден для наших тесных хрущевок. Ему нужен простор и высокие потолки частного дома. В просторной зале можно применить и лепнину на потолке, и камин, и тканевые обои. Мебель более универсальна. Она может содержать просто намек на ампир геометричностью линий, львиными лапами и атласной обивкой. Естественно, все это относится к классу «ВИП», и должно быть выполнено золотыми руками из первосортного материала.

# КРЕСЛА И ДИВАНЫ

Все так же очень похожи на древнеримские, в которых принято было полулежать, как мы знаем. Поэтому «мягкая» мебель мягкая условно. На самом деле — довольно жестковатая. Часто подлокотники сплошной линией переходят в передние ножки, и имеют форму гермы. Если подлокотники — отдельная деталь, то их должны поддерживать те же милые зверюшки — грифоны, лебеди, или хотя бы мощные «завитки», символизирующие растительный мир.





Стулья попроще, но спинки часто имеют форму лиры. Лира, как античный инструмент, с помощью которого воспевали победу, очень употребляема ампиром. Понятно, что такая мебель может быть только ручной работы, и из сосны ее не выпилишь лобзиком. Только качество, только высокая цена.





# ПРИМЕР ОФОРМЛЕНИЯ В СТИЛЕ АМПИР

