



# ДЕКОРАТИВНО-ПРИКЛАДНОЕ ИСКУССТВО СОВЕТСКОГО ПЕРИОДА

*Полховский Майдан  
Городецкая роспись*

**2 часть**

Презентацию подготовила  
Джасте Саида Юрьевна  
Преподаватель ИЗО  
МБУ ДО ДШИ а. Тахтамукай

# Жостовская роспись

- **Жостовская роспись** – художественный промысел, получивший название по одноименной деревне Жостово в Московской области, которая стала развиваться в начале 19 в. Жостовская роспись – это декоративная живопись на металлических подносах, которые после росписи масляными красками покрывают бесцветным лаком. На них изображают букеты цветов, фрукты яркими красками на черном или цветном фоне.



# *Жостовская роспись*



# Жостовская роспись



# Жостовская роспись



# Жостовская роспись



# Жостовская роспись



# Полховский Майдан

- Характер веселых расписных игрушек имеют деревянные изделия мастеров Полхов-Майдана и Крутца – двух сел Нижегородской области, где почти в каждом доме есть семейная мастерская. **Полховский Майдан** – это матрешки, грибки-коробочки, чашки для фруктов, вазы и многое другое. Основным мотивом Полховского-Майдана росписи является цветок шиповника – алый пятилистник. Часто это яркая роза, вокруг которой располагаются мелкие цветочки и зеленые листья.
- Согласно местному преданию, первый токарный станок появился у крестьянина Никиты Авдюкова, когда за войной 1812 года настала пора неурожая. Ремесло быстро развивалось, но вначале вытачивали одну некрашеную посуду.
- С начала 1920-х гг., видимо, под влиянием аналогичных изделий Сергиево-Посадских мастеров, полхов-майданская посуда начинает покрываться выжженным контурным рисунком. Вскоре выжигание стали раскрашивать масляными красками, а в середине 1930-х гг. анилиновыми красителями, разведенными на спирту.

Шкатулка с выжиганием и росписью





# *Полховский Майдан*

- Постепенно выжженный контур рисунка вытесняется более экономичной и простой в исполнении наводкой тушью.
- Токарные изделия мастеров этого промысла - матрешки, птички - свистульки, пасхальные яйца, грибы, солонки, кубки, поставки - щедро украшены сочной орнаментальной и сюжетной росписью.



Изделия Полхова-Майдана

# Полховский Майдан

- Среди живописных мотивов наиболее часто встречаются цветы, птицы, животные, сельские и городские пейзажи.
- Рисунок на изделие вначале наносится тушью, а уже потом заполняется цветом. Обязательный прием майдановской росписи - "наводка" (обводка рисунков черных цветом), применение ярких анилиновых красок. Основных красок всего четыре - синяя и зеленая, красная и желтая. Для того, чтобы получить необходимые оттенки, их смешивают. Белый фон самого дерева позволяет получить пятый цвет.



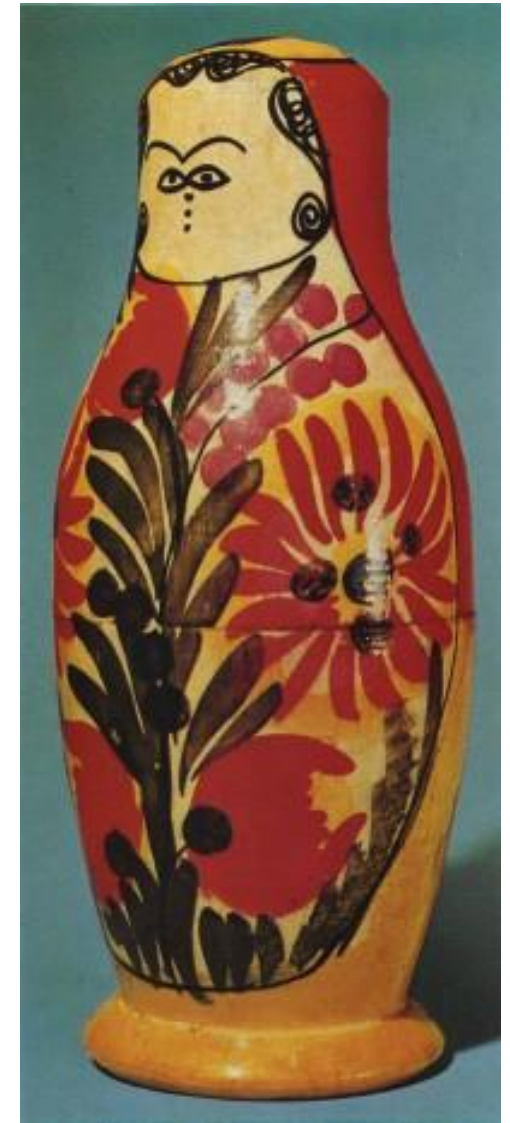
Копилка с сельским пейзажем



Гриб расписанный в технике полохов-майданской росписи

# Полховский Майдан

- В основном местные игрушки, или, как их называют, "майданские тарарушки", отличаются сочетания темно-синего и желтого, зеленого и холодно-красного. Матрешек из Полхово-Майдана легко отличить - на голове у них полушарок с неизменным крупным цветком, к тому же они отличаются от семеновских или сергиевских игрушек более плавным контуром и несколько вытянутыми пропорциями.



Полохов-Майданская матрешка

# Полховский Майдан

- На золотисто-желтом фоне условно изображенные цветы чередуются с оранжевыми пятнами и зелеными узорами, которые подчеркиваются тушью. В основном используется два варианта росписи, это пейзажный мотив и растительный орнамент. Растительный орнамент весьма устойчив - это так называемая "роза", которая за время существования промысла то несколько упрощалась, то усложнялась. А также непременно ветвь из яблок и клубники с чередующимися зелеными и синими листьями.



Полохов-Майданская игрушка

# Городецкая роспись

- **Городецкая роспись** – возникла в г. Городец Нижегородской области. Это в основном фантастические цветы, птицы, кони выполненные масляными красками и украшающие детскую мебель, прялки, посуду, кухонные доски, разного рода сувениры.



# Городецкая роспись

- Декоративный принцип Городецкой росписи основан на том, что изображение орнамента или фигуры человека, птицы, коня выполняются всегда краской локального цвета. Поэтому изображение имеет хорошо читающийся силуэт на светлом фоне.



# Городецкая роспись

- Городецкая роспись – яркая с белой и черной графической обводкой и характерный ее рисунок – растения, животные, разнообразные жанровые сценки. Как правило, все элементы узоров Городецких мастеров выполнены красными, розовыми, синими, голубыми, зелеными и черными красками на ярко-желтом фоне.



# Виды композиции Городецкой

## росписи

- Существует три вида композиции в Городецкой росписи: **цветочная роспись, цветочная роспись с включением мотива «конь» и «птица» и сюжетная роспись.**
- **Цветочная роспись** чаще всего используется, так как она наиболее проста в исполнении. В менее сложном варианте на работе может быть изображен один цветок с расходящимися от него листьями. В более сложном варианте, например, на боковых стенках часто изображают полосу из цветочного орнамента, а крышка декорируется цветами, вписанными в круг. На крышках хлебниц цветы располагают обычно прямоугольником или ромбом. В цветочном орнаменте можно выделить следующие наиболее распространенные типы орнамента:

«Букет» - изображается симметрично. Обычно пишется на разделочных досках или блюдах. Небольшие букетики из одного - трех цветков можно увидеть на мелких изделиях, таких, как коробочки, стаканчики, солонки.





# Виды композиции Городецкой

## росписи

- «Гирлянда» - это разновидность «букета», когда один или два крупных цветка располагаются в центре, от них в стороны расходятся более мелкие цветы с листьями. Они могут вписываться в круг, полосу, располагаться серповидно (на угловых заставках). Данный вид композиции цветочного орнамента чаще всего используется при росписи разделочных досок, хлебниц, шкатулок, блюд, детской мебели.



# Виды композиции Городецкой росписи

- «Ромб»- один из вариантов «гирлянды», когда в центре пишется один или более цветков, образующие центр, а бутоны и листья, постепенно уменьшающиеся к вершинам ромба, расположены вдоль его воображаемых ребер. Эту цветочную композицию чаще всего можно увидеть на разделочных досках прямоугольной формы, сундучках, скамеечках, створках шкафов, и хлебницах.



# Виды композиции Городецкой

## росписи

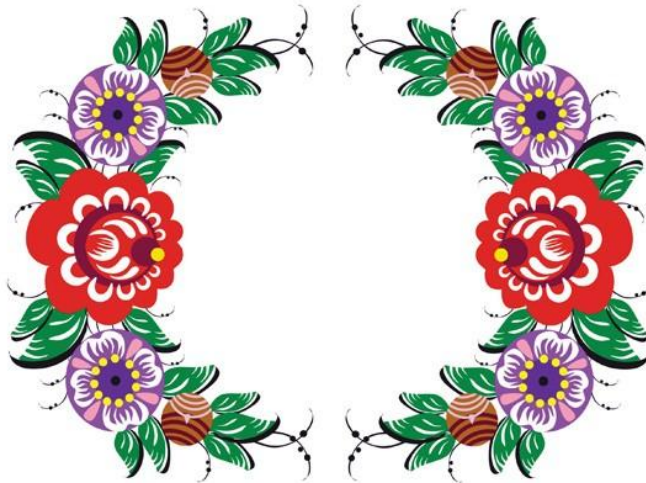
- «Цветочная полоса» - сохранилась в Городецком промысле еще с расписных прялок, где она разделяла верхний и нижний ярусы. В зависимости от того, на каком изделии ее пишут, она может представлять повторяющуюся ленточную композицию из цветов одинакового размера, разделенных парами листьев, либо ту же композицию, в которой чередуются: цветки одного размера, но разные по рисунку; цветки одного размера, но разные по цвету; цветки, разные по рисунку, цвету и размеру. Такие орнаментальные полосы обычно используют при росписи объемных изделий, например круглых шкатулок. Узкой полосой опоясывают сюжетные композиции. Более широкая полоса является средним ярусом в трехъярусной композиции.



# Виды композиции Городецкой

## росписи

- «Венок» — напоминает «цветочную полосу», но только замкнутую по краю блюда или крышки шкатулки.



- Цветочные композиции обычно симметричны по расположению мотивов и распределению цвета. Несмотря на существование жестких схем построения цветочных узоров, художники придумывают бесчисленное количество вариантов этой росписи.

# Цветочная композиция с включением мотива «конь» и «птица»

- также очень распространена в городецкой росписи. Ее можно увидеть на блюдах и разделочных досках, шкатулках и хлебницах, детской мебели и даже ложках.
- Так же как и в цветочной росписи, в изделиях с изображением коня и птицы мотивы могут быть симметричны. Они располагаются по сторонам цветущего дерева или внутри цветочной гирлянды.



# **Цветочная композиция с включением мотива «конь» и «птица»**

- на комплекте разделочных досок, городецкие художники создают симметрию внутри самого комплекта.
- На крайних досках могут изображаться различные мотивы цветов либо при написании птиц будут использоваться два мотива: «петух» и «курочка».



# Сюжетная композиция в Городецкой

## росписи

- **Сюжетная роспись** одна из самых трудоемких и удивительно красивых видов композиций городецкой росписи. Здесь свидания и гуляния, посиделки и застолья, праздничные выезды и проводы, иллюстрации к различным сказкам и сюжеты из современной жизни, а также многое, многое другое.



# Сюжетная композиция в Городецкой

## росписи

- Своеобразно прочтение героев сюжетной композиции. Мужская фигура на коне трактуется как жених, одинокая девушка, стоящая около березки-подружки, прочитывается как невеста.
- Сцены застолья, чаепития, свадьбы, вечерки выполняются на фоне окна с обязательным включением стола. Стол никогда не пустует, он заполнен чашками, самоваром или вазой с цветами — это символ богатства и достатка. Такое же семантическое прочтение несут богато драпированные шторы и настенные часы. Лица людей в городецкой росписи всегда обращены к зрителю. Очень редко встречаются изображения, развернутые в три четверти.





# Сюжетная композиция в Городецкой

## росписи

- Художники не ограничиваются изображением внутренних интерьеров. На декоративных полотнах появляются деревенские дома с резными ставнями и наличниками, с печными трубами, украшенными резными петухами, здесь же колодцы с крышами, украшенными головами коней. Панно, изображающие уличные сцены, иногда делятся на части. В центре при этом будет дан главный сюжет, иногда он может показывать внутреннее убранство богатого дома. Но чаще сцены гуляния, выездов и свиданий современные городецкие мастера не делят на части. На панно воспроизводятся целые улицы с домами, заборами, церквями, растительными мотивами в виде деревьев. Под ногами у главных героев нередко пишутся животные - собаки, кошки, петушки, цыплята.



# Сюжетная композиция в Городецкой росписи



- Традиции подписывать работы или сопровождать их народными пословицами и поговорками восходят к первым расписным городецким изделиям последней четверти XIX в. Народная мудрость, выраженная в словах, помогает раскрытию сюжета изображения, оживляет рисованную картинку и подчеркивает то огромное смысловое значение, которое вкладывал автор в свое изделие.

# Современная Городецкая

## роспись



# Источники:

- Уткин П.И., Королева Н.С. Народные художественные промыслы: Учеб. для проф. учеб. заведений. – М.: Высш. шк., 1992;
- Некрасова М.А. Народное искусство как часть культуры.–М.: Изобраз. искусство, 1983;
- Жегалова С.К. Росписи Хохломы: Рассказ. – М.: Дет. Лит., 1991. – 48 с.: фотоил.;
- Яркие узоры: Альбом для раскрашивания. Для дошкольного возраста/худ. О. Гончаренко. – М.: Малыш, 1990;
- Кузин В.С., Кубышкина Э.И. Изобразительное искусство. 1–2 кл.–М.: Дрофа, 1995.
- <http://slavyanskaya-kultura.ru/slavic/trade/zhostovskaja-rospis.html>
- <http://fb.ru/article/160124/polhov-maydanskaya-rospis-hudojestvennaya-rospis-po-derevu>
- <https://my-gorodets.livejournal.com/36873.html?thread=17161>
- <https://www.baby.ru/blogs/post/468138378-16243080/>
- <http://www.top-land.ru/index.php?s=73&id=938&page=61>