

ДЕПАРТАМЕНТ ОБРАЗОВАНИЯ ГОРОДА МОСКВЫ
ГОСУДАРСТВЕННОЕ БЮДЖЕТНОЕ ПРОФЕССИОНАЛЬНОЕ
ОБРАЗОВАТЕЛЬНОЕ УЧРЕЖДЕНИЕ ГОРОДА МОСКВЫ
«ТЕХНОЛОГИЧЕСКИЙ КОЛЛЕДЖ № 34»

*Основы
акварельной
живописи*



преподаватель Умрихин Сергей Васильевич

Данная презентация является обучающим курсом.

В ней представлен теоретический материал об акварельной живописи и техниках акварели.

Изучив презентацию, вы узнаете:

- *в чем заключается загадка акварельной живописи;*
- *какие материалы необходимы для работы акварелью;*
- *основные техники, способы и приемы акварельной живописи;*

Научитесь:

- *грамотно выполнять акварельные работы.*

И в результате станете «знатоком» акварели.

Акварель—живописная техника, использующая акварельные краски, при растворении в воде образующие прозрачную взвесь тонкого пигмента и позволяющая за счет этого создавать эффект легкости, воздушности и тонких цветовых переходов.



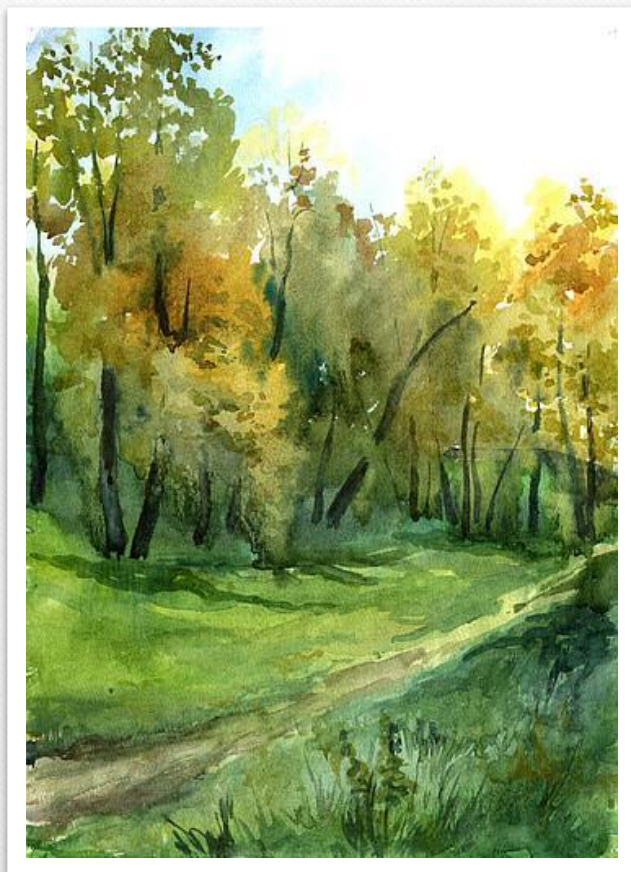
Акварельная техника стала развиваться в Китае после изобретения бумаги во втором веке нашей эры. В 12-13 веках бумага получила распространение в Европе. Предшественницей акварельной живописи была роспись по сырой штукатурке (фреска), позволяющая получать похожие эффекты.



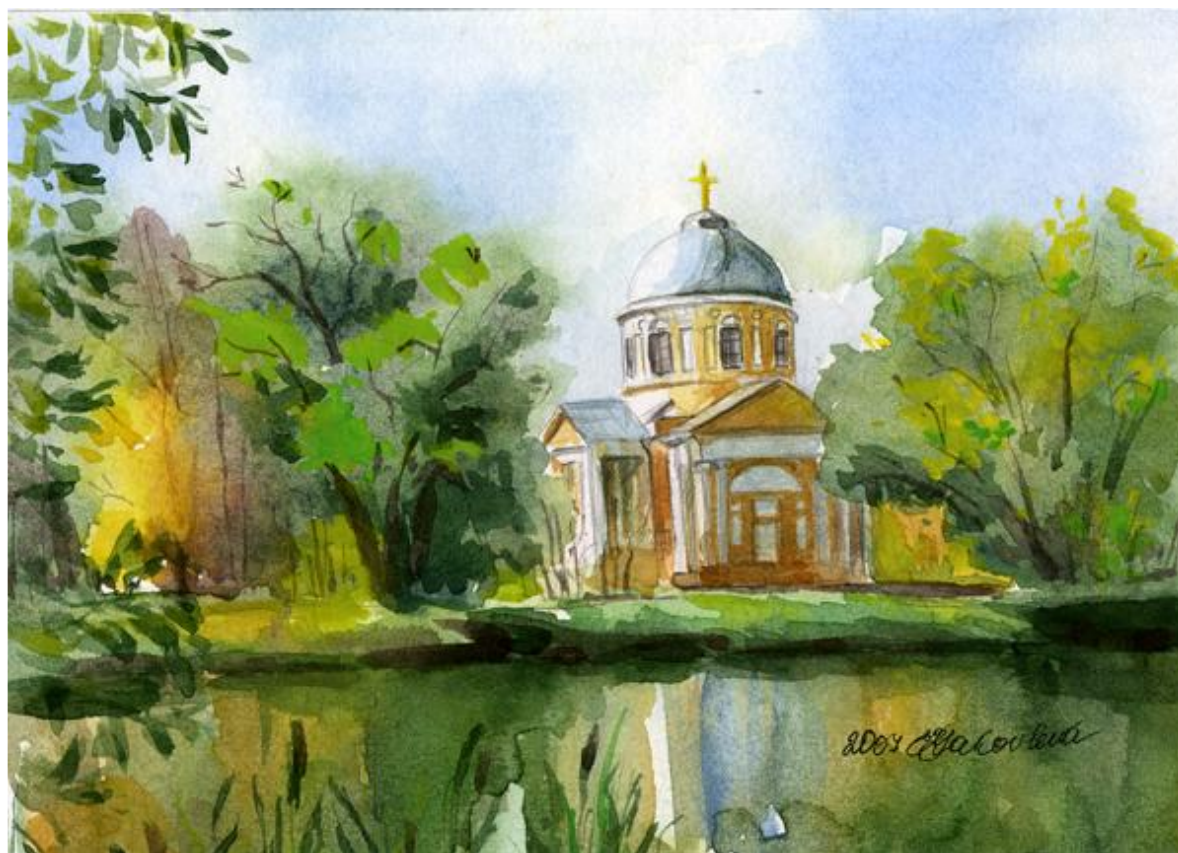
Акварельная живопись – несомненно, одна из сложнейших живописных техник. В то же время акварель, благодаря легкости смешивания цветов и спонтанности создаваемых форм, является одним из самых привлекательных средств живописного искусства.



Акварель – техника комплексная. Это значит, что в процессе рисования следует одновременно учитывать много важных факторов, сказывающих большое влияние на результат.

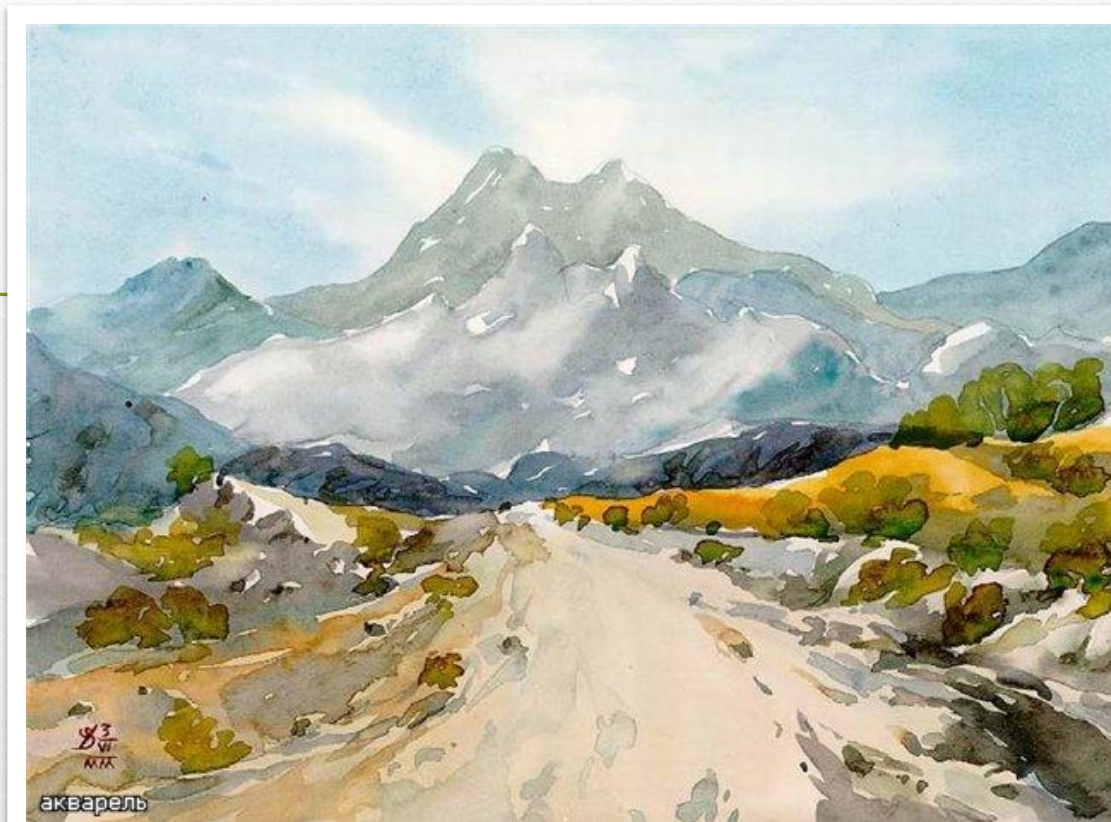


Для начала следует познакомиться с понятием и важнейшими правилами акварельной живописи.



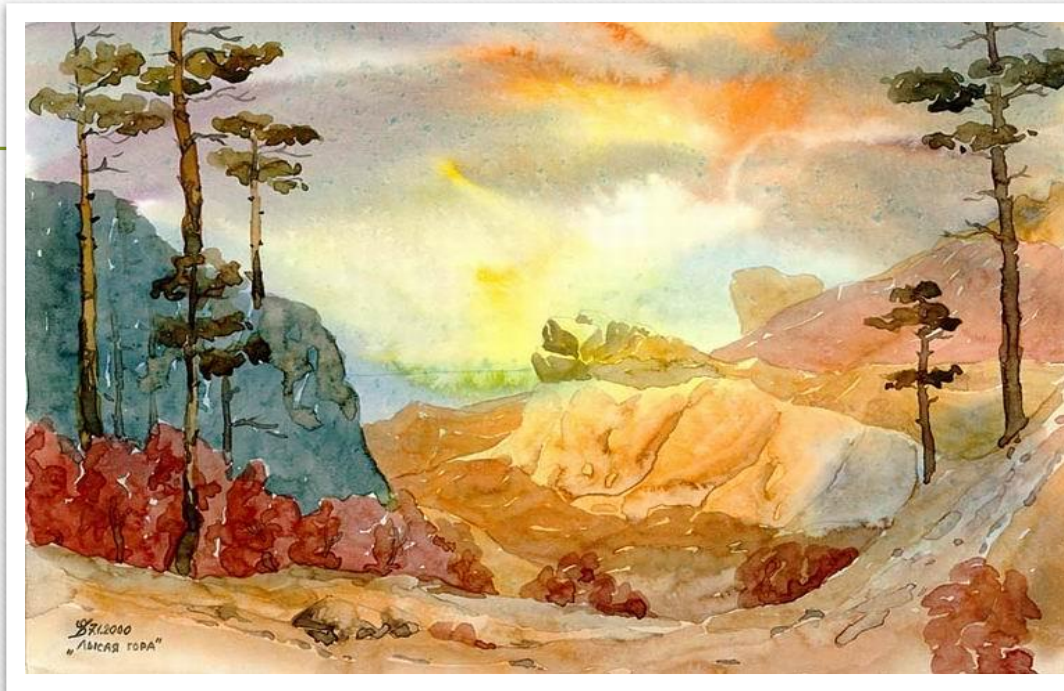
1. Акварель - это живопись прозрачными водяными красками на бумаге.

Прозрачность - вот что надо ценить и беречь в акварели.



Грязь, помутнение цвета и появление глухих пятен в акварельных этюдах появляются прежде всего тогда, когда начинающие пишут так же густо, как гуашью и маслом.

2. В акварели важен свет. Поскольку в акварели не принято использовать белую краску, роль белого цвета исполняет бумага.



Белая бумага имеет способность отражать световые лучи, и когда она просвечивает сквозь акварельную живопись, то краски становятся более светоносными и привлекают «звучностью» прокладок.

3. Акварель весьма ограниченно поддается исправлениям. Поэтому мы должны построить рисование так, чтобы требовалось как можно меньше корректировки.



За ее воздушностью и легкостью прячутся разные сложности. Художник должен следить, не высох ли лист, предотвращать появление «луж» на листе.

4. Необходимо каждый цвет прежде всего найти смешением красок на палитре и после этого писать им.



Выбор материала для работы акварелью.

Акварель – (aqua — вода) называют водяной краской.

Акварельные краски продаются в наборах.

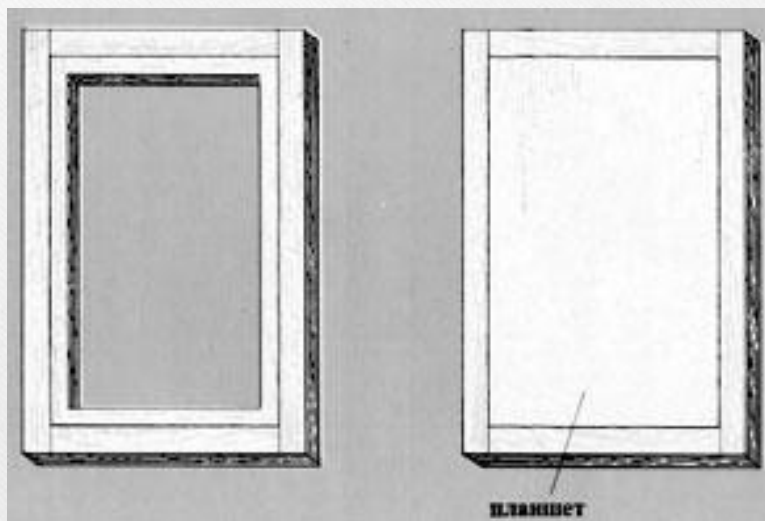
Для рисования лучше всего подойдет коробка с 24 большими кюветами, крышку которой можно использовать для смешивания цветов, как палитру.



Кроме того, акварельная живопись не терпит абы какой бумаги. Так, не на всякую бумагу хорошо ложится акварельная краска. Нужны лучшие сорта отбеленной, имеющей зернистую фактуру, бумаги - ватман, полуватман. Не годится чертежная бумага, с глянцевитой поверхности которой краска стекает.



Поскольку при намокании бумага коробится и растягивается, обычно для рисования акварелью используются специальные блоки, проклеенные с четырех сторон и позволяющие оставаться бумаге натянутой. Художники - профессионалы бумагу для акварельных этюдов или наклеивают на планшет или натягивают в стираторах.



Стиратором называют две плотно пригнанные рамки, входящие одна в другую. На меньшую рамку накладывают лист бумаги, который немного шире и длиннее ее. А внешней рамкой обжимают его, как холст на пяльцах, и закрепляют.

Кисти.

Существует огромное разнообразие кистей, которые отличаются по форме, размерам и составу волосяного пучка и типу. Для акварели важно, чтобы кисть была сделана из натуральных волокон, например беличьего, волчьего, козьего, а лучше - колонкового волоса.

Акварельная живопись требует мастерства владения кистью, мастерства видения тона и цвета, знания законов смешивания цветов и нанесения красочного слоя на бумагу. Рекомендую вам познакомиться с акварелью поближе: узнать ее свойства, смело попробовать и смешивать цвета и почувствовать в руке кисть.



Круглая кисть – кисть с круглым металлическим держателем, с густым волосяным пучком, удерживающая много краски. Такие кисти хорошо подходят для работы акварелью, для окрашивания больших поверхностей.



Плоская кисть (флейц) имеет плоский держатель прямоугольной формы, плоскую корпусную поверхность и очень тонкий боковой край. Такой кистью хорошо накладывать короткие прямоугольные мазки, тонким боковым краем удобно проводить линии.



Овальная кисть (филберт) занимает среднее положение между плоской и круглой кистью и находит широкое применение, соединяя функции нескольких кистей.



Веерная кисть (блендер) имеет широко расставленные тонкие волоски. Применяется прежде всего для смешивания с плавным переходом тонов и специальных эффектов.

Техники акварельной живописи

В акварельной живописи существует две основные техники: рисование «по – сухому» и рисование «по – мокрому».

Акварель «по-сухому» часто применяется на пленэре, когда нет возможности подолгу удерживать влагу на листе. Вероятно, так под знойным солнцем Италии сформировалась живописная манера, называемая теперь "итальянской акварелью".

*В классическом понимании, работа в этой манере
ведется акварелью по сухой бумаге: кистью наносится
контурный рисунок и потом ею же
разрабатываются тени.*



По сухому
Акварель „по сухому“ (классический прием) заключается
в просушивании каждого слоя краски перед нанесением
последующего. Таким образом создаются строгие
контуры и четкие формы.



Более капризная манера письма «по-мокрому» родилась в Англии, вероятно, в этом "туманном Альбионе", повышенная влажность воздуха сама диктовала живописи характер легкий и мягкий. Живопись акварелью на сырой бумаге называют "английской акварелью". Этот прием дает акварели глубину и создает ощущение солнечного света и воздушной перспективы.



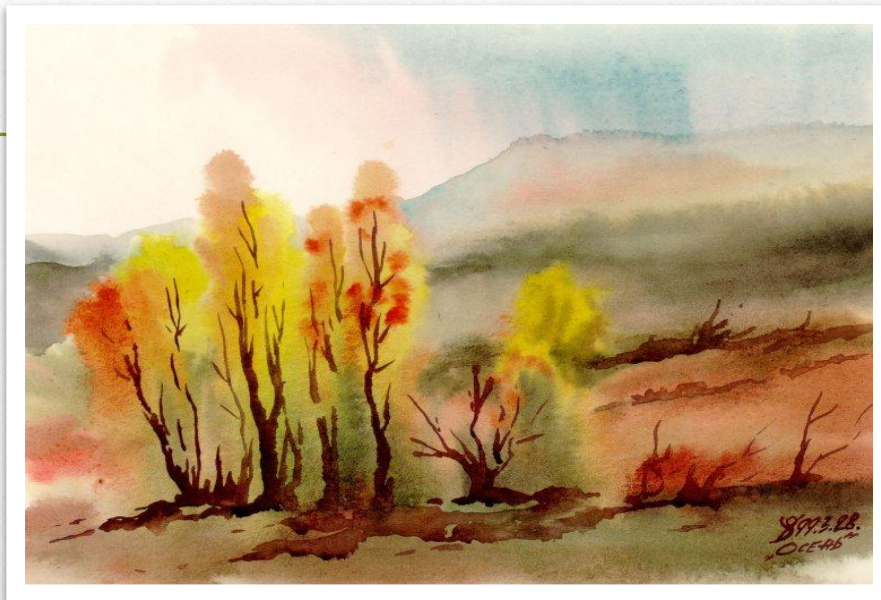
Для сохранения стабильной влажности листа, чтобы иметь продолжительную по времени возможность работать со сложной живописной формой, легко сплавляя и смешивая краски на мокром листе, художники прибегали к многочисленным хитростям для увлажнения бумаги снизу, смачиванию бумаги с помощью губки.





Техника по мокрому использует растекание акварели и создает необычные цветовые эффекты. Использование этого приема требует знания степени влажности бумаги и опыта использования самого приема.

Поэтому в последствии большую популярность получила иная техника «по-мокрому» - "alprima" (итал. alla prima), то есть делать работу за один сеанс.



Использование сложной акварельной техники «мокрой» акварели приносит в жизнь художника ощущения неожиданности и искреннего восторга. Ведь никогда не знаешь наперед, каким образом растечется на мокром листе акварельная краска. Этим способом выполняют быстрые небольшие этюды и композиционные акварельные наброски.

Техника alla prima- акварель по сырому



Акварель Петровой А.В



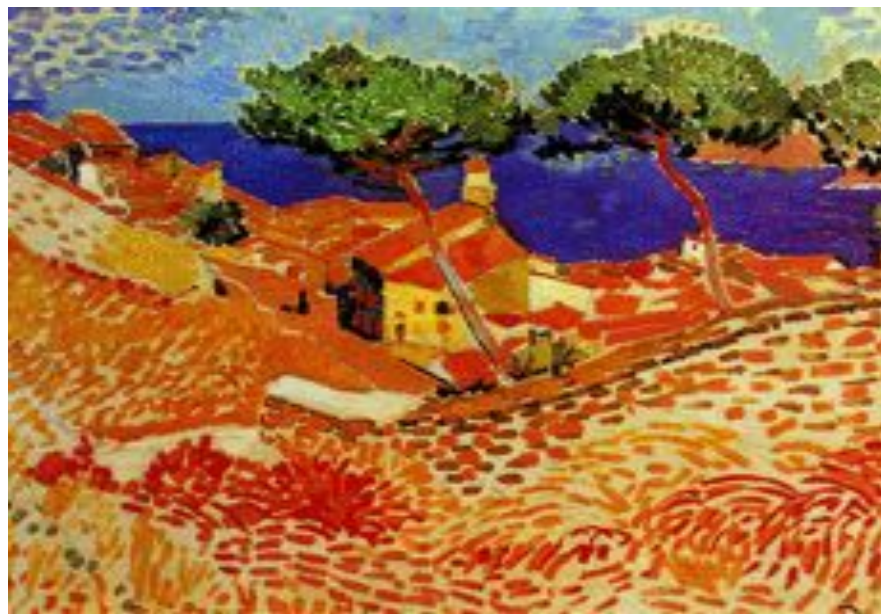
Искомые оттенки в акварельных этюдах получают тремя способами:

- 1. Смешивают на палитре 2—3 краски и переносят их в этюд.*



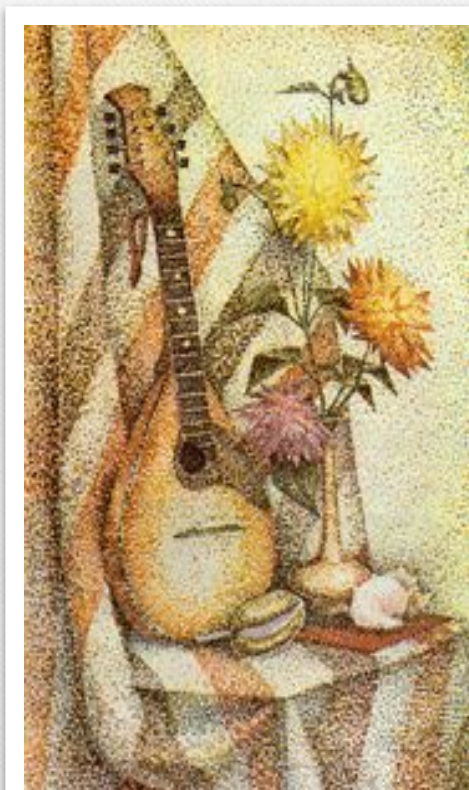
Причем сразу пишут широкими прокладками во всю силу цветовых отношений.

2. Рисунок выполняют только короткими мазками чистых красок, образуя как бы мозаичную поверхность. Краски сразу берут в полную силу звучания. На расстоянии эти мазки как бы сливаются, образуя сложный цвет.



Первыми этот способ стали использовать в своем творчестве художники-импрессионисты. В дальнейшем в живописи появилось целое направление – «пуантилизм».

*Мазки можно заменить точками. Цветными точками.
Все, что вы здесь можете делать - ставить цветные
крошечные пятнышки на поверхность листа.
Справа от вас вы видите готовую работу, выполненную
точками, слева увеличенный фрагмент - как это должно
быть выполнено.*





Выстраивайте картинку как мозаику, не бойтесь цвета. Пусть он перетекает из холодных тонов в теплые, выстраиваясь в света, полутона и тени, учитывая законы цветоведения. Все как обычно, как мы с вами учили на уроке живописи.

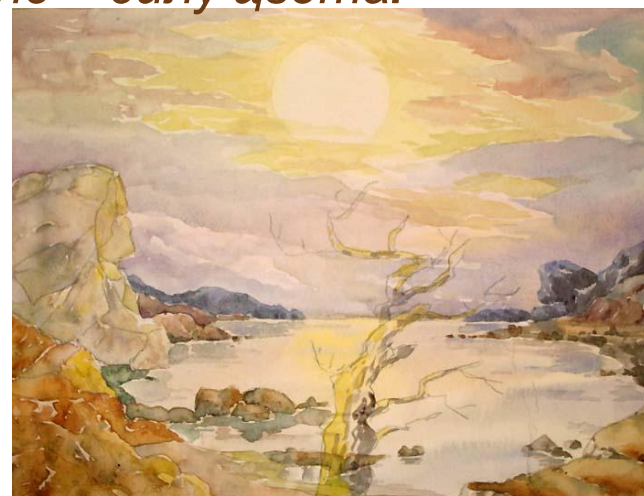
3. Есть еще один способ работы акварельными красками — «лессировка», т. е. способ наложения прозрачных цветных пятен слой за слоем, давая каждый раз краске высыхать. Во избежание грязи, здесь особенно важно знать законы смешения цветов.



Пейзажи Крыма.

1. После того как уже намечен рисунок – тонкими, как паутинка линиями, живопись начинают с широких покрытий цветовых поверхностей. Первый слой делают не в полную силу цвета.

2. Второй слой обычно наносят не на всю поверхность этюда, а только в места распределения теней и полутонов.





3. На третьем этапе необходимо проверить правильность отношений.

Так, например, если этюд излишне холоден, то его можно исправить, покрыв поверхность слабым раствором желтой краски.

4. В последней стадии работы тонким кончиком кисти наносят детали. Нельзя в одинаковой степени детализировать и первопланные, и удаленные предметы, которые в соответствии с требованиями воздушной перспективы изображают менее объемными.



Классическая техника : письмо лессировками (Многослойная акварельная живопись. Лессировка.) Техника заключается в последовательном нанесении полупрозрачных слоев краски на бумагу, благодаря чему формируется объем и достигается светящаяся глубина цвета. Первый слой может быть заложен как «по сухому», так и «по мокрому», все последующие слои кладутся на просохшие предыдущие



Лессировка — это техника обобщающего колорита, насыщенных цветов, глубоких теней, наполненных красочными рефлексами, техника мягких воздушных планов и бесконечных далей.

Лессировочная техника основана на прозрачности красок, благодаря которой возможно глубокое просвечивание их. Это качество красок дает наибольшую интенсивность цвета. При сопоставлении корпусных и лессировочных красок одного и того же цвета можно заметить, что интенсивность цвета всегда выше у лессировочных. Там, где стоит задача добиться интенсивности цвета, как-то: в изображении золота, бархата, шелка, прозрачных плодов, насыщенных по краскам живых цветов, лессировка стоит на первом месте.

Многослойное нанесение прозрачных красок смягчает резкие очертания. Поэтому допущенная излишняя резкость проработки деталей в тени не должна смущать. Последующая лессировка всегда смягчит очертание деталей и углубит общую тень



Приемы работы акварелью

В акварели существует множество художественных приемов:

- *работа по сухой бумаге,*
- *многослойная живопись,*
- *работа сухой кистью,*
- *работа по сырой бумаге,*
- *заливка,*
- *размывка,*
- *использование мастихина,*
- *применение смешанной техники.*

Живописный (классический) прием «по – сухому» заключается в том, что все предметы и объекты легко покрывают локальным собственным цветом, а затем постепенно создают объем другими цветами, примешивая холодные и теплые. Блики на предметах в этом случае оставляют белыми. Таким образом создаются строгие контуры и четкие формы.





Более трех слоев краски в акварелях наносить нельзя, появляется грязь. Каждый новый слой наносят только по просохшему предыдущему слою.

При наложении одного слоя на другой надо учитывать влияние нижележащих слоев на цвет новой прописки, использовать их для получения искомого оттенка.

Прием работы сухой кистью удачно может быть использован, например, при передаче просвечивающей сетки мелких ветвей у деревьев зимой или поздней осенью. На шероховатой бумаге по предварительной прописке применяют мазки сухой кистью.



Смешанная техника: по сырому + сухая кисть



Эндрю Уайет (Andrew Newell Wyeth)

Техника «по - мокрому» использует растекание акварели и создает необычные цветовые эффекты. Использование этого приема требует знания степени влажности бумаги и опыта использования самого приема. Так, покрыв бумагу водой, не дают ей высохнуть, а сразу начинают работать цветом, нанося цветовые и тоновые отношения.





Для того чтобы начать рисовать нужно место и это обязательно должна быть горизонтальная поверхность, иначе краски просто стекут на пол. Смешивайте краски на палитре или прямо на листе – эта техника в акварели не имеет значения, важно только одно – чтобы касание было единичным!

*Прием работы «процарапывание»
снятие красочного акварельного слоя лезвием*

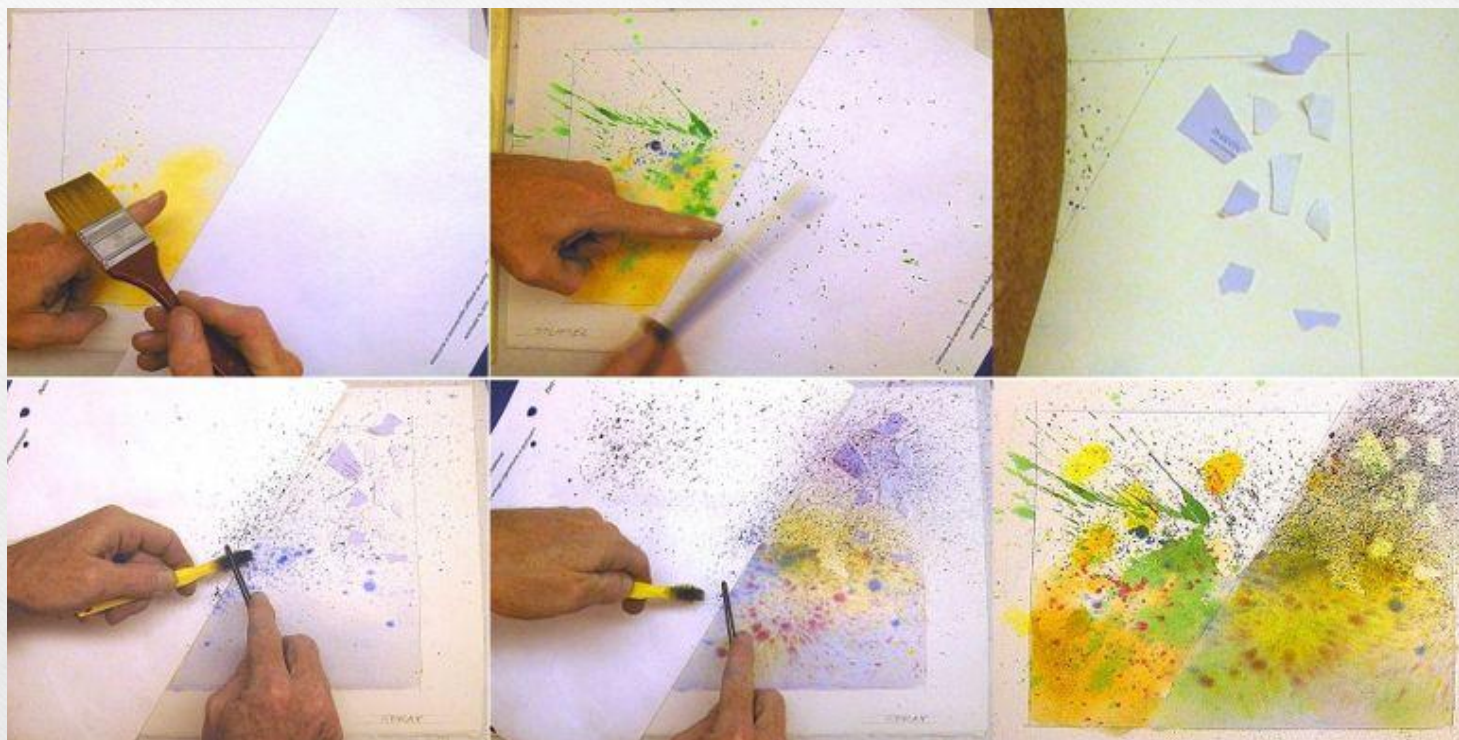


Прием-эффект работы с губкой



Набрызг

Набрызг делают несколькими способами: по сухому листу и по влажному. В работе возможно использование трафаретов, ограничителей.



Китайская акварельная живопись



Японская живопись (суми-э)

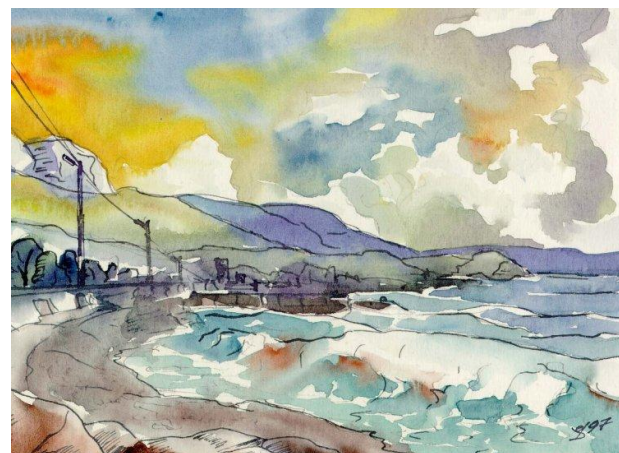


Прием- эффект письма акварелью с солью



Заливка - очень интересный прием «мокрой» акварели.

Плавные переходы цветов позволяют эффектно изображать небо, воду, горы.





АКВАРЕЛЬ И ДРУГИЕ КРАСКИ

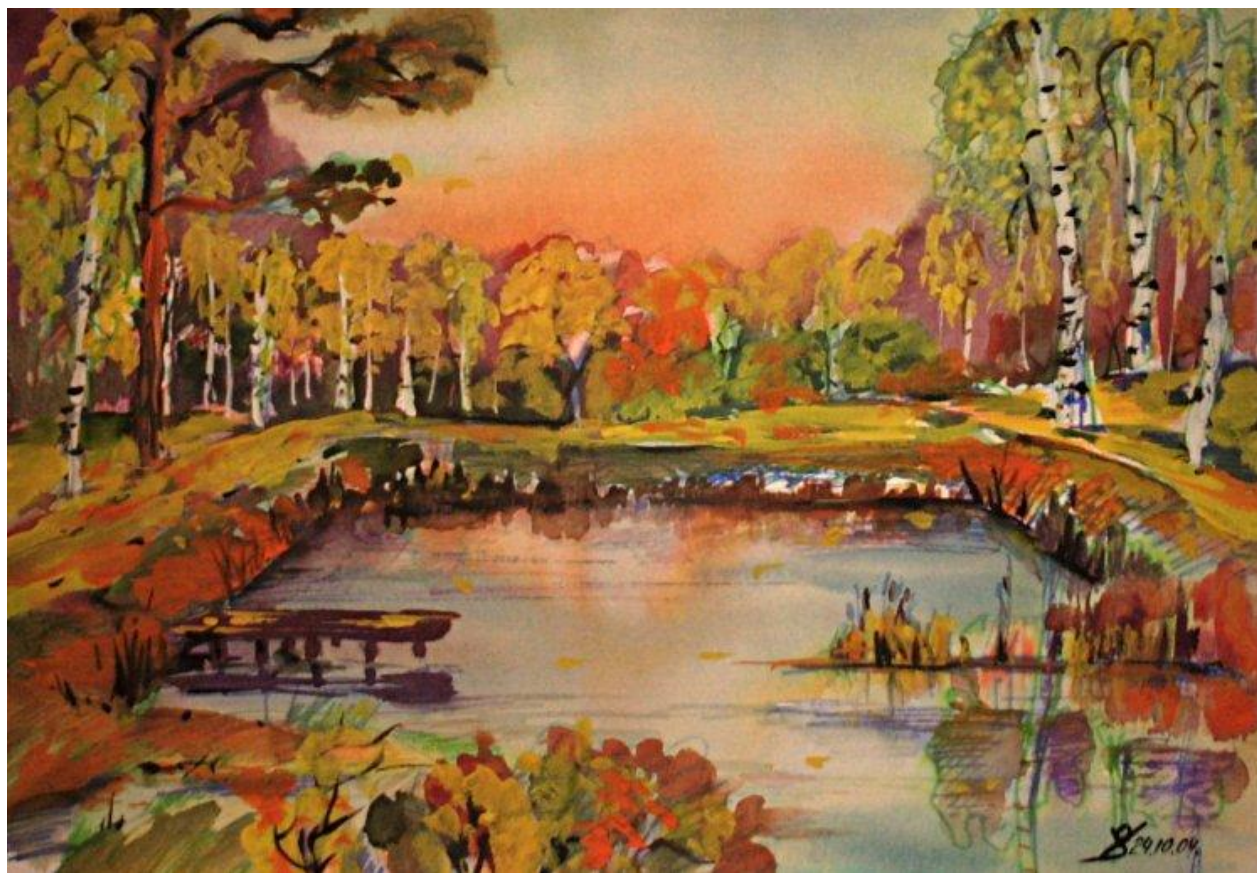
Акварель можно совмещать и с другими художественными материалами.



*Акварель и акварельные
карандаши*



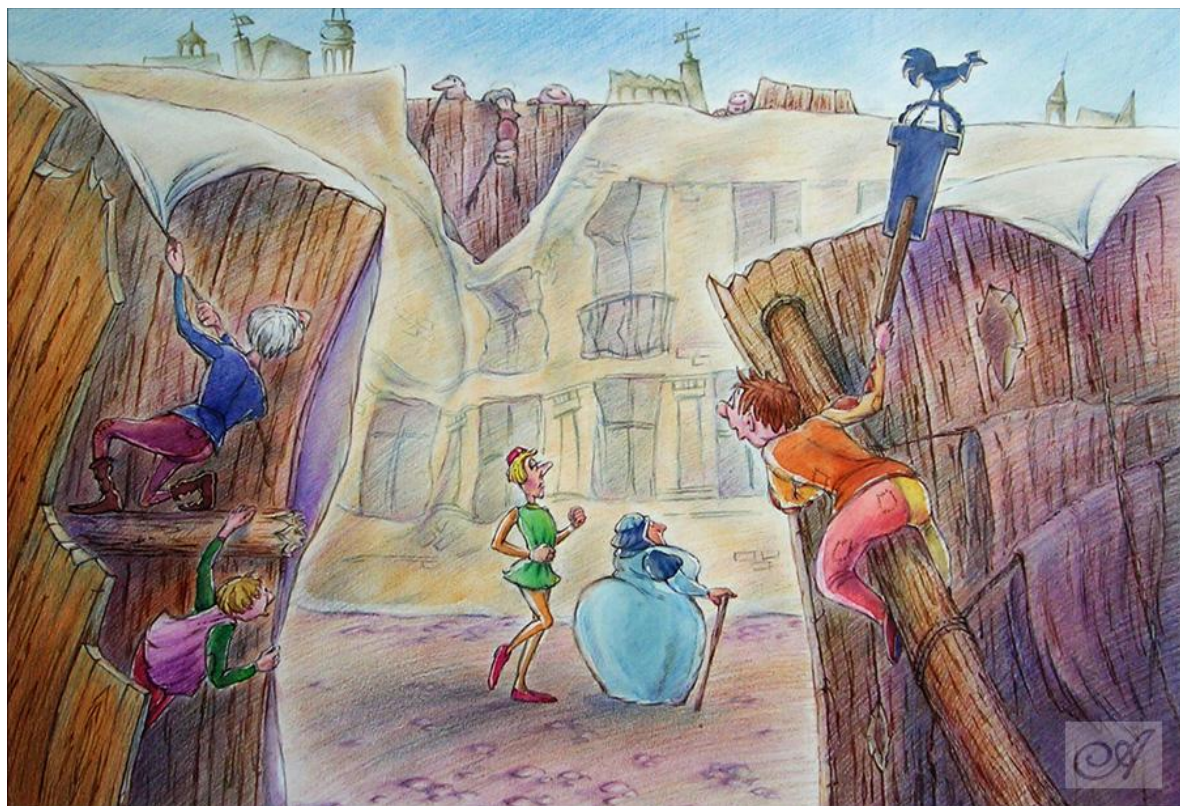
Акварель и восковые мелки



Акварель и гуашь



Акварель и фломастеры



Акварель и цветные карандаши



Акварель и пастель

