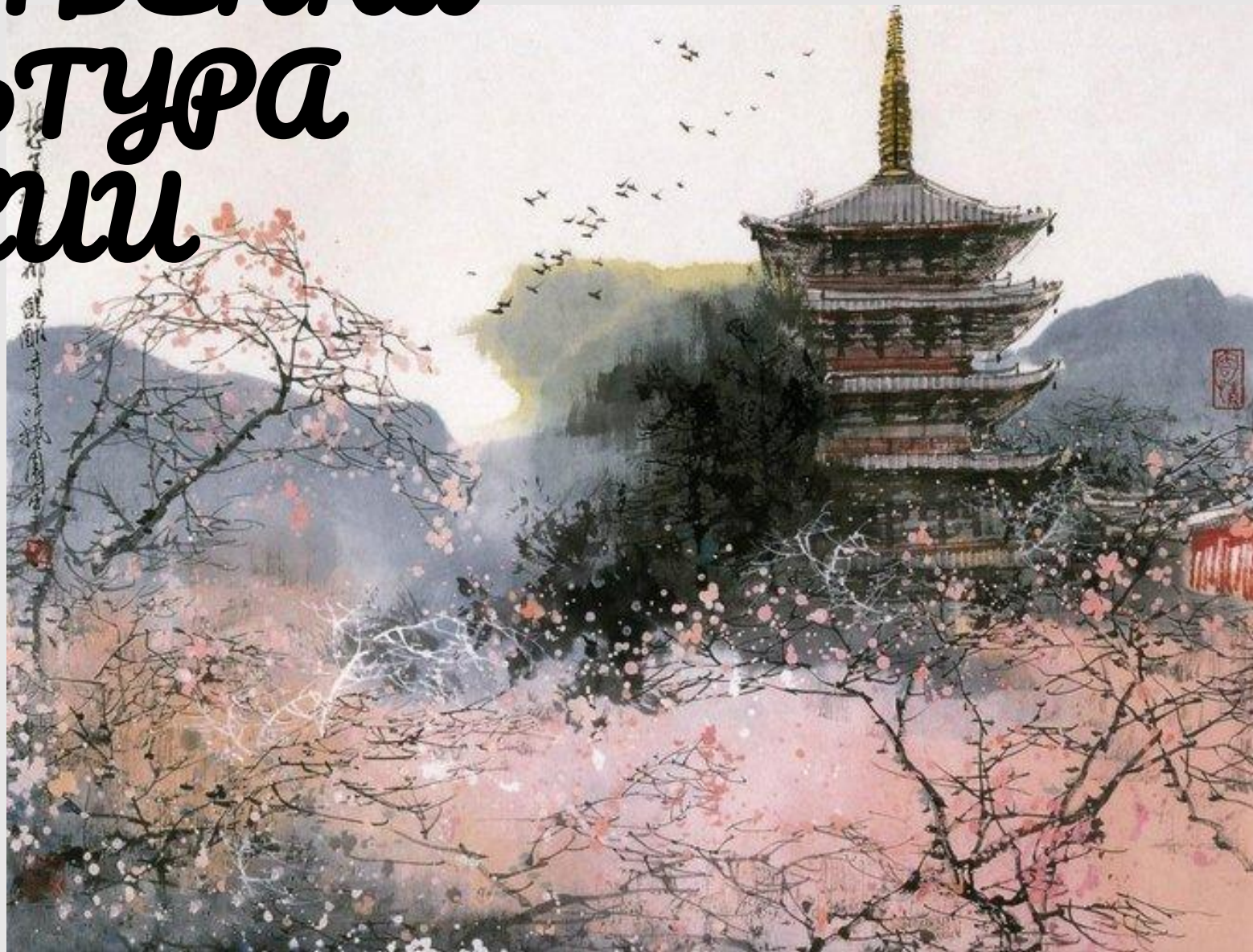


ХУДОЖЕСТВЕННАЯ КУЛЬТУРА ЯПОНИИ



Составите
ль :
Павел Яков

- **Культура Японии сложилась в результате исторического процесса, начавшегося с переселения предков японского народа на японский архипелаг с материка и зарождения культуры периода Дзёмон. Современная японская культура испытала сильное влияние стран Азии (в особенности Китая и Кореи), Европы и Северной Америки.**
- **Одной из особенностей японской культуры является её долгое развитие в период полной изоляции страны (политика сакоку) от всего остального мира в период правления сёгуната Токугавы, длившейся до середины XIX века — начала периода Мэйдзи.**
- **На культуру и менталитет японцев большое влияние оказало изолированное территориальное положение страны, географические и климатические особенности, а также особые природные условия (частично рассматриваемые**

ЯЗЫКИ



Японский язык всегда был важной составляющей японской культуры.

Преобладающая часть населения страны разговаривает на японском языке.

Японский является агглютинативным языком и характеризуется сложной системой написания, состоящей из трёх различных типов знаков — китайские символы кандзи, слоговые азбуки хирагана и катакана.

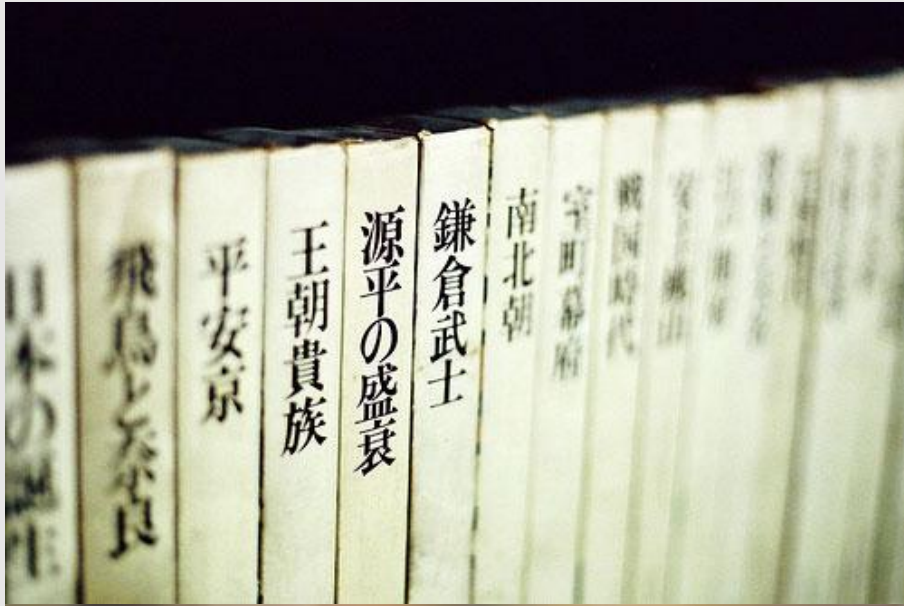
Самая древняя известная форма японского или поздним старояпонским, были добавлены новые способы письма — две слоговые азбуки хирагана и катакана, что привело к существенному развитию японского литературного языка носит название старояпонский язык, она сложилась путем заимствования китайской письменности и системы

В современном японском языке довольно высокий процент занимают слова, заимствованные из других языков (так называемые гайрайго). Японские имена записываются с помощью кандзи, состоят из фамилии и имени, фамилия указывается вначале.

Японский язык считается одним из самых сложных для изучения. Для транслитерации японских иероглифов используются различные системы, наиболее распространёнными являются ромадзи (латинская транслитерация) и система Поливанова (запись японских слов кириллицей). Некоторые слова в русском языке были заимствованы из японского языка, например, цунами

ЛИТЕРА

ТУРА



В это время японская литература испытывала влияние Китая, литературные произведения также создавались на китайском языке.

Первыми письменными памятниками считаются собрание японских мифов и легенд «Кодзики» («Записи о деяниях древности») и историческая хроника «Нихон сёки» («Записанные кистью анналы Японии» или «Нихонги» — «Анналы Японии»), созданные во время периода Нара (VII — VIII веках). Оба произведения были истинными

ИЗОБРАЗИТЕЛЬНОЕ ИСКУССТВО.

ЖИВОПИСЬ.

Японская живопись (яп. 絵画 кейга, «картина, рисунок») — один из наиболее древних и изысканных из японских видов искусств, характеризуется широким разнообразием жанров и стилей.

Для японской живописи, как и для литературы, характерно отведение ведущего места природе и изображение её в качестве носительницы божественного начала.

Начиная с X века в японской живописи выделяют направление ямато-э, картины представляют собой горизонтальные свитки, которыми иллюстрировали литературные произведения. В XIV веке развивается стиль суми-э (монохромная акварель), а в первой

СТИЛЬ АТО-Э



СТИЛЬ СУМИ-Э



СТИЛЬ УКИЁ Э



ИЗОБРАЗИТЕЛЬНОЕ ИСКУССТВО.

КАЛЛИГРАФИЯ

В Японии каллиграфия считается одним из видов искусств и носит название сёдо (яп. 書道 «путь письма»). Наравне с рисованием каллиграфия преподаётся в школах.

Искусство каллиграфии было завезено в Японию вместе с китайской письменностью. В старину в Японии признаком культурного человека считалось владение искусством



Dragon



Rabbit



Tiger



Dog



Rat



Horse

ИЗОБРАЗИТЕЛЬНОЕ ИСКУССТВО.

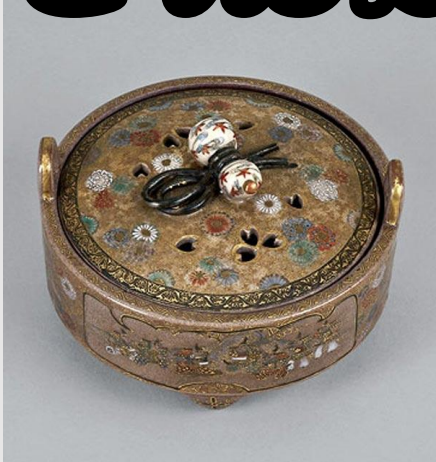
СКУЛЬПТУРЫ

Самым древним из видов искусств Японии является скульптура. Начиная с эпохи Дзёмо и Яёмуэ изготавливались разнообразные керамические изделия (посуда), также известны глиняные фигурки-идолы догу.

В эпоху Кофун на могилах устанавливались ханива — скульптуры из обожжённой глины, поначалу простых цилиндрических форм, а затем более сложные — в виде людей, животных или птиц.

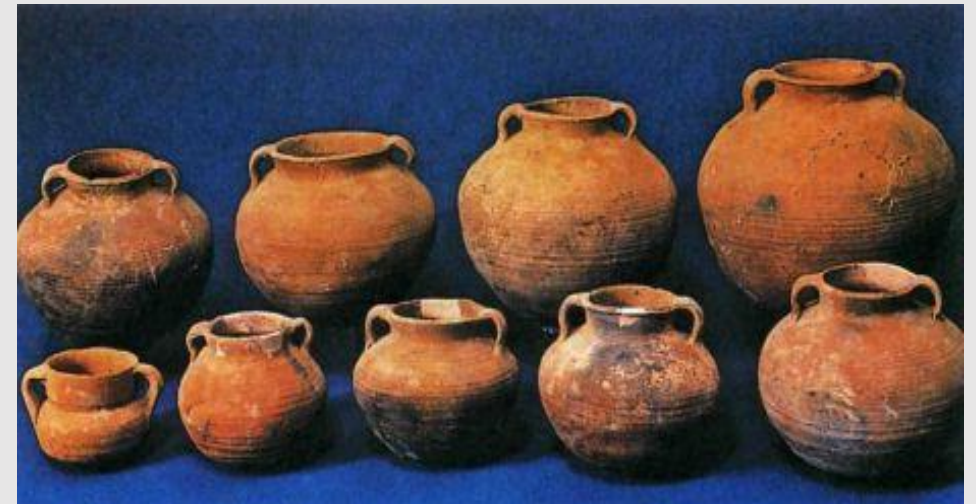
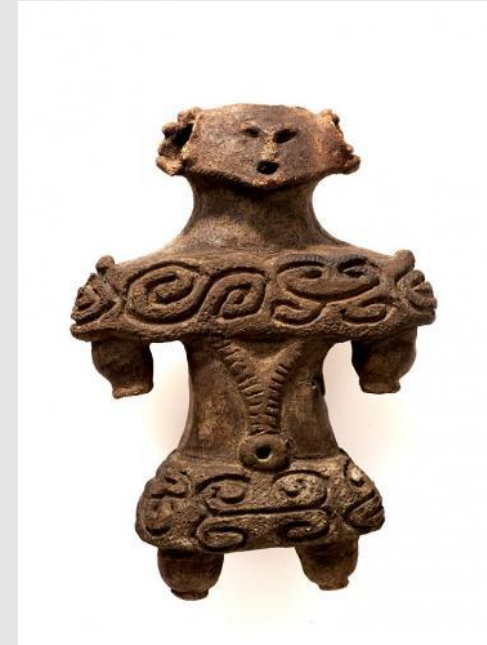
История скульптуры в Японии связана с появлением в стране буддизма. Традиционная японская скульптура — это чаще всего статуи буддистских религиозных понятий (татхагата, бодхисаттва и др.) Одна из самых древних скульптур в Японии — деревянная статуя будды Амитабхи в храме Дзенко-

ΚΕΡΑΜΙΚΕΣ ΕΥΖΕΜΙΑ.

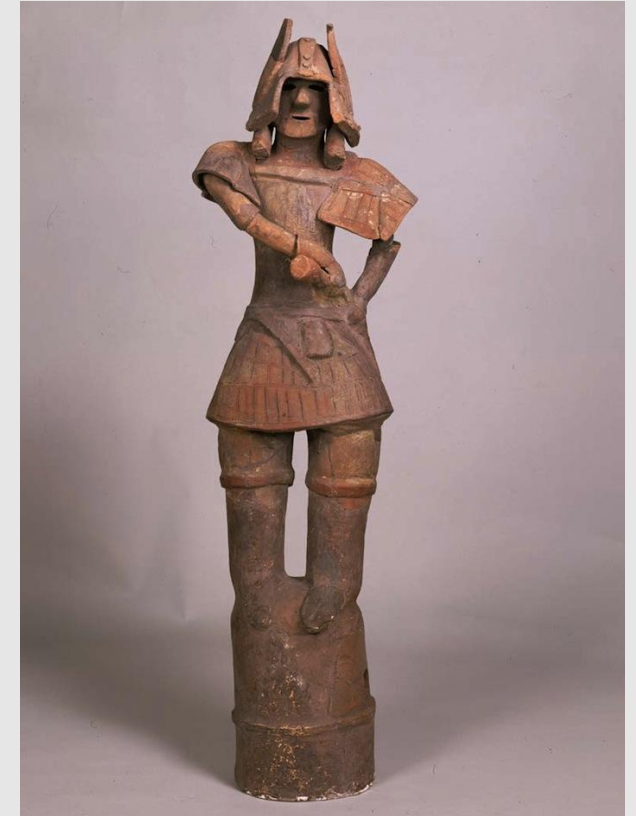


ТМЪЯТЪБЫЕ

и



ХАҢЕ



ТРАДИЦИОННАЯ ЯПОНСКАЯ СТАТУА БУДДЫ



ТЕ АТ

Одним из ранних видов **Р**атра стал театр но (яп. 能 но: «талант, мастерство»), сложившийся в XIV-XV веках, актёры играли в масках и роскошных костюмах. Театр считается «маскированной» драмой, но маски (о-мотэ) надевают лишь ситэ и ваки. В XVII веке сложился один из наиболее известных видов японского традиционного театра — кабуки (яп. 歌舞伎 «песня, танец, мастерство»), актёры этого театра были исключительно мужчины, их лица были сложным образом загримированы.

Бунраку — театр марионеток

TEATR



ΤΕΑΤΡ "ΚΑΪΥΚ"



ΤΕΑΤΡ ΓΙΑ ΠΑΙΔΙΑ



ЖИЗНЬ

ТОГОРАФ

Первые японские киноленты начала XX века имели простые сюжеты, кинематограф этого периода развивался под влиянием театра, игра актеров была театральной, женские роли исполнялись актёрами-мужчинами, использовались театральные костюмы и декорации. До появления звукового кино демонстрацию фильмов сопровождал бэнси — живой исполнитель, японский вариант тапёра.

Поначалу кинематограф считался низким искусством, бытовало презрительное отношение к людям, занимавшимся кино. Признание и авторитет этот вид искусства получил лишь в конце 30-х годов прошлого века.

В 50-е-60-е годы прошлого века приходится активное развитие японского кинематографа. Эти годы считаются «золотым веком» японского кинематографа. В 1950 году было выпущено 215 фильмов, а в 1960 году — уже 547 фильмов. В этот период появляются жанры исторического, политического кино, боевики и фантастика, по количеству выпущенных фильмов Япония занимала одно из первых мест в мире. Известные

аниме и

манга



АНИ
МЕ



МАН
ГА

Аниме (японская анимация) имеет высокую популярность во всём мире. Среди остальных жанров мультипликации выделяется большей ориентацией на взрослую аудиторию. Для аниме характерно дополнительное разделение на жанры для конкретной целевой группы. Критериями разделения служат пол, возраст или психологический тип зрителя. Часто аниме — это экранизации японских комиксов манга, также пользующихся большой популярностью.

Как аниме так и манга рассчитаны на

АРХИТ

ЕКТУР

А

Японская архитектура имеет столь же древнюю историю как любая другая составляющая часть японской культуры. Первоначально испытал сильное влияние китайской архитектуры, японская архитектура разработала множество отличий и собственных подходов, присущих лишь Японии. В качестве примеров традиционной японской архитектуры можно назвать храмы, синтоистские святилища и замки в Киото и Наре. В целом, для японской архитектуры характерно стремление к простоте.

Традиционные деревянные жилые дома простых японцев, называемые минка (яп. 民家), максимально приспособлены к климату страны. Минка имеет каркасную конструкцию с несущей колонной в центре дома и раздвижными дверями. В настоящее время минка сохранились только в сельской местности.

VII век был отмечен бурным строительством буддийских храмов на территории Японии. Святилище Исэ-дзингу, посвященное богине Аматаэрасу, — основная синтоистская святыня Японии.

Своеобразием отличались японские замки, служившие не только для защиты своих хозяев от врагов, но и символом власти. Названия двух замков (Адзути и Момояма) дали название периоду в истории Японии — Адзути-Момояма. В изначальном состоянии сохранилось очень немного замков, многие средневековые замки были разрушены во время войн, сгорели при пожарах,

ЗАМОЖИ



Р
и



ЗАМОК И ВЕ

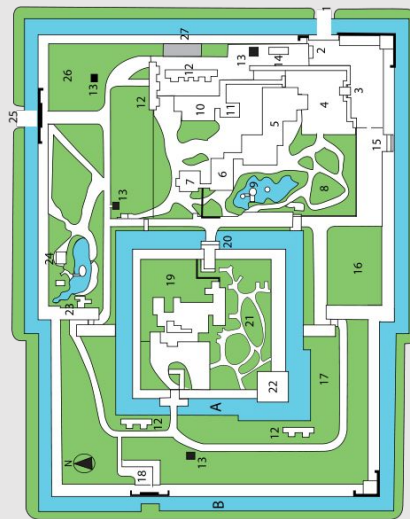
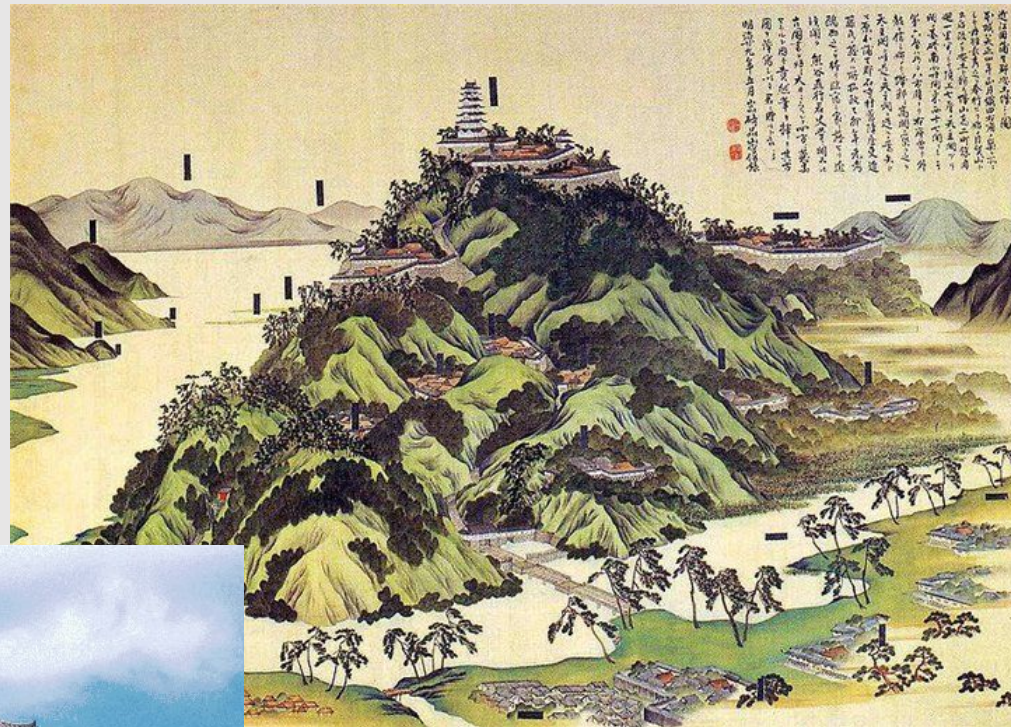


ДВА ЗАМКА: АДЗУТИ И МОМОЯМА



**ЗАМОК
МОМОЯМА**

**ЗАМОК
АДЗУТИ**



БУДДИЙСКИЕ

Ы В Я



СВЯТЫМЩЕ ИСЭ - ДЗУЖЕТУ



**БОГИНЯ
АМАТЭРАСУ**





MU HKA

