

Сказочная ГЖЕЛЬ

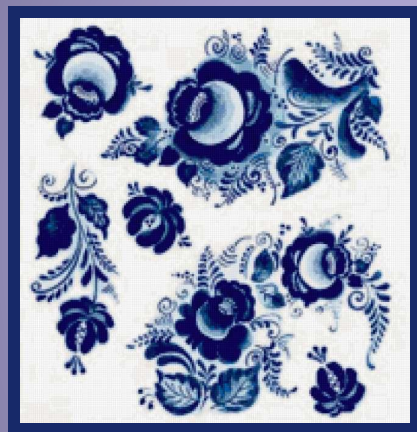








- Всё гончарное ремесло в России имеет глубокие исторические традиции. Многие промыслы сохраняют свою известность и сегодня. Одно из первых мест занимает **гжель** – самый крупный керамический промысел по масштабам производства.



- **Гжель** - старинное село на берегу реки Гжелки, расположенное в Раменском районе Московской области, 60 км от Москвы. Здесь и сейчас располагаются богатейшие залежи глины. Своё название деревня получила от слова «жгель», т.е. «жечь» или «обжечь» - всё это слова из лексикона стародревних гончаров.

4. Отличительные особенности гжельской росписи.



- Всякую роспись Гжель, приятно рассматривать, гжельские мотивы можно увидеть не только на фарфоре, но и на картинах, вышитых и расписанных, и на одежде, на постельном белье, и даже в интерьере, например расписанные каминны.

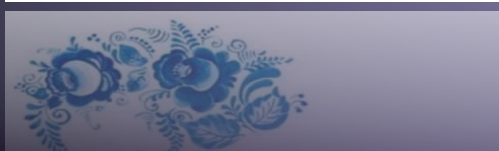
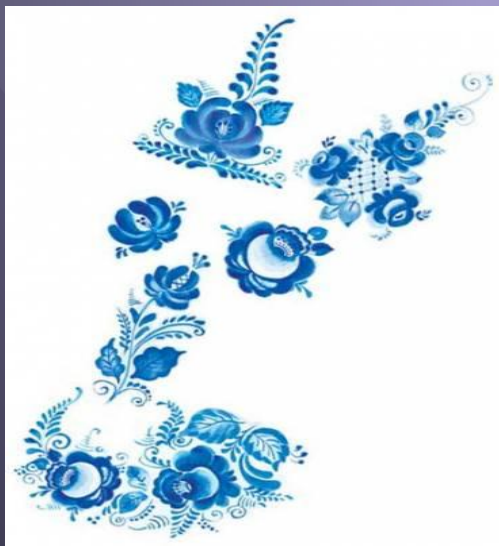
Чем же она отличается от другой росписи?

- Фирменный цвет гжельской росписи – сочно синий, ярко-голубой, васильковый, цвет неба и воды. Всего одна краска – синяя на белом фоне, а картина оживает, и появляются переливы синего от темного к голубому, в зависимости от нажима кисти художника. У художника всего одна краска кобальд, которая и приобретает синий цвет. Её разводят водой, покрывают работу мазками, линиями.



Самый излюбленный узор - *гжельская роза*.

- Иногда она изображена крупно, широкими мазками. А иногда написана тоненькой кисточкой. То мы видим букет из нескольких роз. То цветы разбросаны по всей поверхности. Бывает и так: самой розы нет, есть только ее лепестки. А еще украшают фарфор диковинными птицами и сценами из жизни людей.



- Многие работы гжели неповторимы и сюжет зависит именно от мастера и его мастерства, и конечно выполняются в ручную, поэтому точно такую же не найти. Но конечно есть элементы характерные, и именно их изучают в каждой школе на уроке рисования.

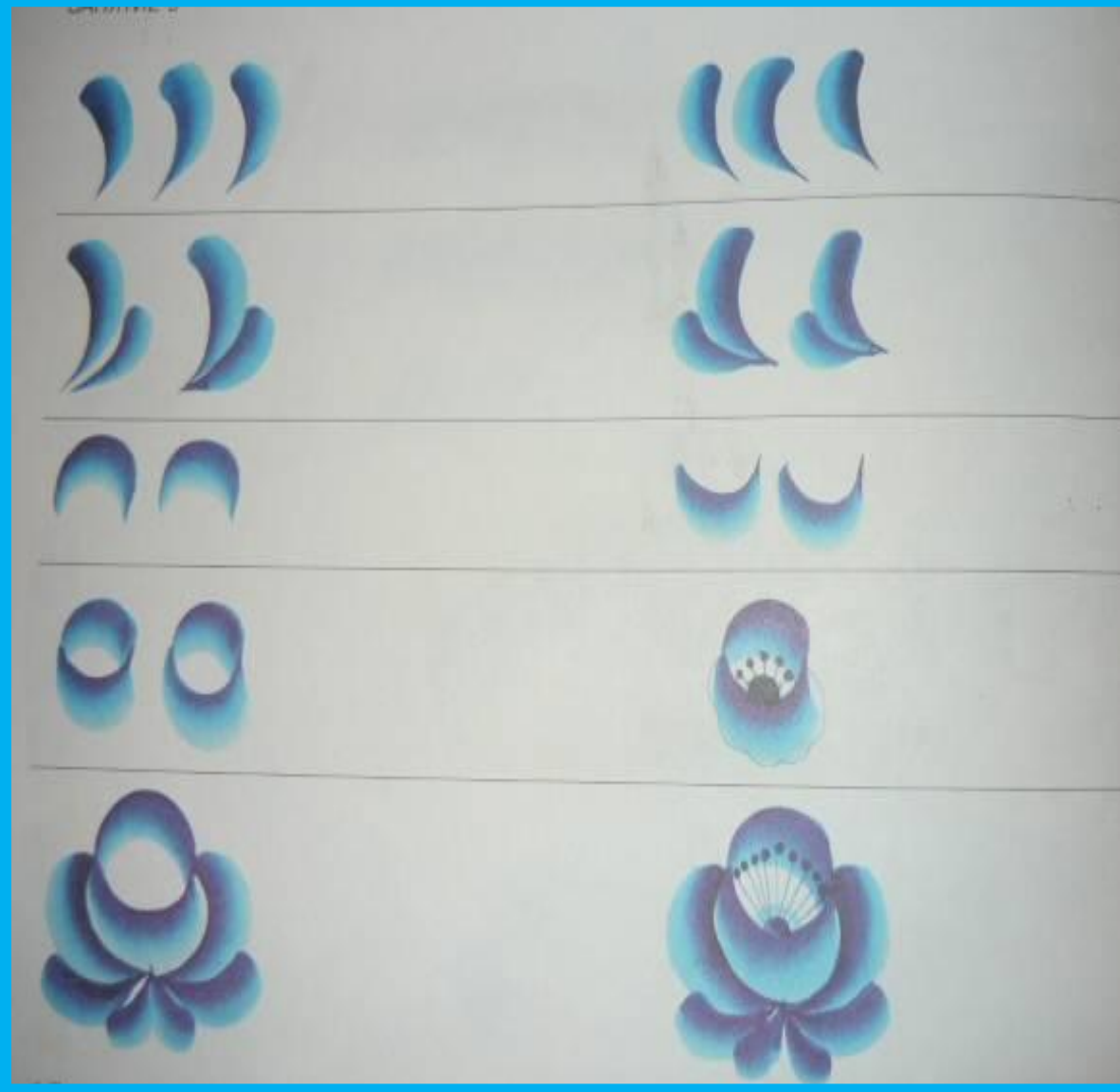




3. Сюжеты. Это природа и времена года. Это сценки городской жизни, деревенский пейзаж и быт и т.п. Это персонажи из русских сказок: Синие птицы, Полканы, птицы Сирины, разные Русалки, Коты-Баюны и т.п.





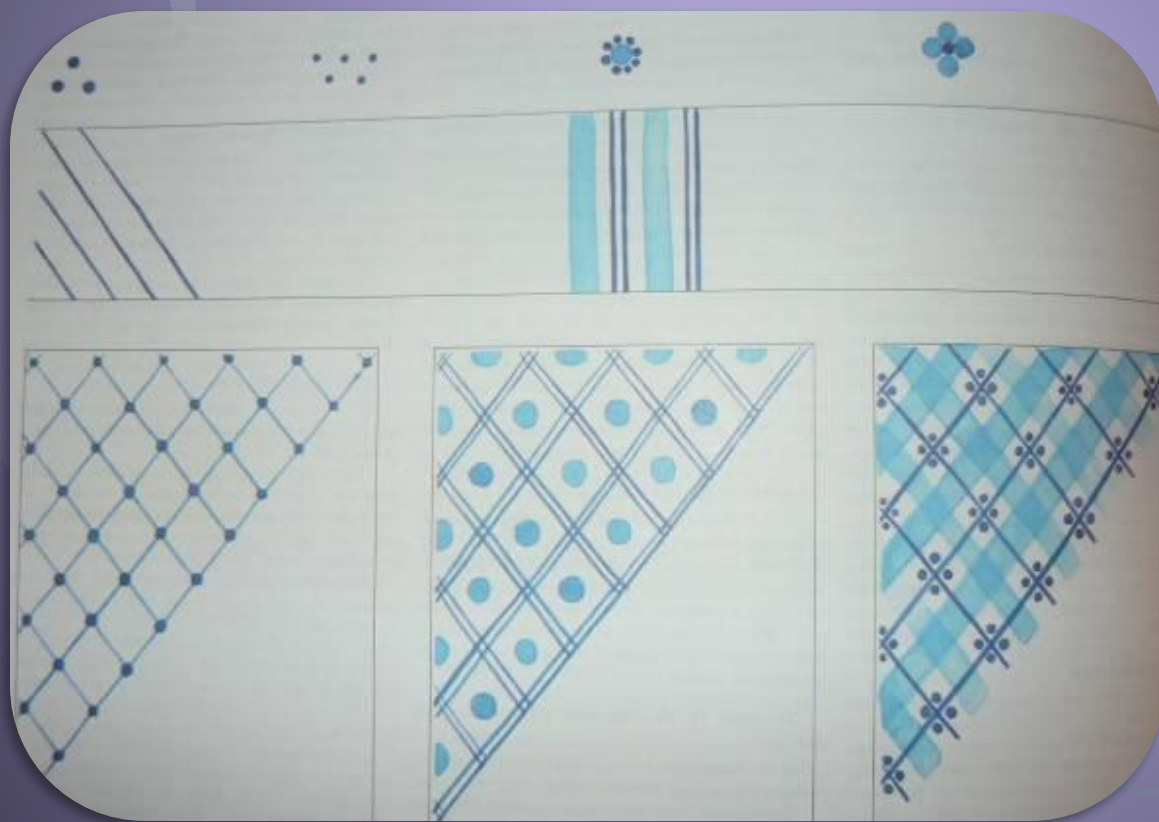




- А роспись «**одной кистью**» получается тогда, когда василек или веточка пишется одним набором краски на кисть – тогда первые лепестки будут темные, а остальные постепенно светлеют.



- «Азбуку мазков» дополняют другими элементами. Тонким кончиком кисточки наводят стебель, усики-завитки, прожилки на листиках или штриховку. Иногда по синему цвету рисуют тонкими золотыми линиями и штрихами, которые как бы обозначают контуры. Но это дело вкуса. Править нельзя!



- Для того чтобы нарисовать розу, нужна среднеширокая кисточка. Поворачиваем её вокруг черенка, потом от середины цветка накладываем широкие мазки синей и голубой краски, т.е. как бы наращиваем лепестки широкими мазками. Чтобы постичь «Азбуку мазков» художникам требуется около ~5 л.



Последовательность росписи сказочной птицы.

