

# МИФ

Миф — основа ранних представлений о мире. Космогонические мифы. Древние образы. Мировое древо, мировая гора, дорога.

# Функции мифа

Миф



Мифы

***этиологические***

(букв. «причинные»,  
т. е.

объяснительные) —

это мифы,  
объясняющие  
появление  
различных  
природных и  
культурных  
особенностей и  
социальных  
объектов.

В узком смысле -  
объясняющие  
происхождение  
отличительных  
признаков или  
иных объектов (в  
австралийском  
мифе медведь  
остался  
бесхвостым, т. к.  
кенгуру отрезал  
ему хвост, и т. п.

Мифы **космогонические** (большой частью менее архаические и более сакрализованные, чем этиологические) повествуют о происхождении космоса в целом и его частей, связанных в единой системе. В космогонических мифах особенно отчётливо актуализуется характерный для мифологии пафос превращения хаоса в космос.





*Билл Рид. "Ворон,  
освобождающий первых людей  
из раковины-моллюска"  
Канада, Антропологический  
музей г. Ванкувер*

**Частью  
космогонических мифов  
являются мифы  
*антропогонические*  
— о происхождении  
человека, первых людей,  
или племенных  
первопредков (племя в  
мифах часто  
отождествляется с  
«настоящими людьми», с  
человечеством).**



К космогоническим мифам примыкают мифы **астральные, солярные и лунарные.**  
Мифы **астральные** — о Звёздах и планетах.

Мифы **солярные** и **лунарные** в принципе являются разновидностью астральных. В архаических мифологиях Луна и Солнце часто выступают в виде близнечной пары культурных героев или брата и сестры, мужа и жены, реже родителя и ребёнка.





Луна и Солнце типичные персонажи дуалистических мифов, построенных на противопоставлении мифологических символов, причём Луна (Месяц) большей частью маркирована отрицательно, а Солнце — положительно.

Мифы **близнечные** — о чудесных существах, представляемых в виде близнецов и часто выступающих в качестве родоначальников племени или культурных героев.

# Миф




Мифы **тотемические** составляют неременную часть комплекса тотемических верований и обрядов родоплеменного общества; в основе этих мифов лежат представления о фантастическом сверхъестественном родстве между определённой группой людей (родом и др.) и т. н. тотемами, т. е. видами животных и растений.



**Календарные** мифы теснейшим образом связаны с циклом календарных обрядов, как правило с аграрной магией, ориентированной на регулярную смену времён года, в особенности на возрождение растительности весной (сюда вплетаются и солярные мотивы), на обеспечение урожая.



Мифы **героические** фиксируют важнейшие моменты жизненного цикла, строятся вокруг биографии героя и могут включать его чудесное рождение, испытания со стороны старших родичей или враждебных демонов, поиски жены и брачные испытания, борьбу с чудовищами и другие подвиги, смерть героя.



**Мифы эсхатологические** о «последних» вещах, о конце мира возникают относительно поздно и опираются на модели мифов календарных, мифов о смене эпох, мифов космогонических.

Стремление понять происхождение жизни, упорядочить для себя все ее проявления выдвигало на первый план космогонические мифы о сотворении мира.

Наглядным примером упорядочения жизни в результате смены поколений богов является греческая теогония (греч. theos – бог + goneia – рождение). Наглядным примером упорядочения жизни в результате смены поколений богов является греческая теогония (греч. theos – бог + goneia – рождение) – мифы о происхождении богов, олицетворяющих стихийные силы природы.

# Миф



Рождение мира из Хаоса. (А. Фанталов, акварель, 1993).

Сначала спящая земля – Гея поднялась из хаоса и родила небо – Урана. Уран и Гея породили титанов и одноглазых циклопов.

# Миф



Гея с детьми. Римский барельеф, 13-9 гг. до н.э.

Но когда Гея родила сторуких великанов. Уран, ужаснувшись, низверг их в Тартар\*.



Оскорбленная Гея, утомленная плодovitостью мужа, подговорила детей отомстить отцу. Титан Крон оскопил Урана и занял его место.

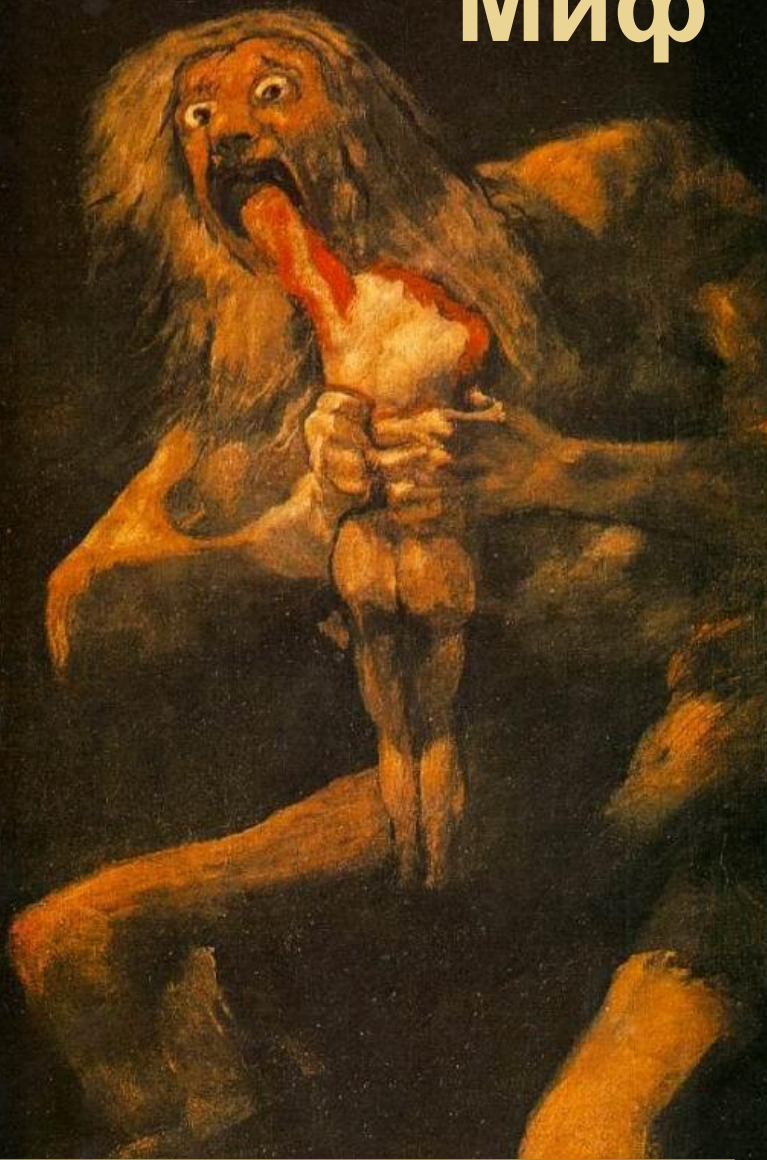
Миф



Оскопление Урана Кроносом

Джорджо Вазари и Жерарди Христофано,  
XVI столетие, Палаццо Веккьо, Италия

# Миф



Кронос пожирает своего сына.  
Автор - Франческо Гойя.

Опасаясь, что дети поступят с ним так же, он проглатывал новорожденных. Спасенный матерью Зевс в жестокой схватке победил Крона, заставил изрыгнуть всех проглоченных братьев и сестер и воцарился с ними на Олимпе. Заключительной фазой борьбы младшего поколения богов-олимпийцев с титанами стала победа Зевса над стоголовым чудовищем Тифоном и змееногими гигантами, рожденными геей из крови оскопленного Урана.

# Миф

«Материалом» для создания космоса творцом в мифах могла быть пена или грязь, плавающая в первозданном океане (японские мифы). Им могло быть мировое яйцо, из которого появлялся творящий все сущее бог (индийские мифы). Это могло быть, наконец, принесенное в жертву тело космического гиганта (китайские мифы, мифология индейцев Месамерики\*\*).

Идеальным образцом мифа о сотворении мира «сердцем и языком» является египетский миф о действиях мемфисского\*\*\* демиурга Птаха, создающего предметы силой мысли и словом, просто называя их. Но в любом случае движение шло от внешнего и далекого к внутреннему и близкому, от божественного к человеческому, от стихийного к социальному.

# Обобщенное представление о космогонических мифах

Повторим!

## Общая логика движения:

- ✓ От внешнего и далекого к внутреннему и близкому;
- ✓ От божественного к человеческому;
- ✓ От стихийного к социальному.

Космогонические мифы о сотворении мира

### Цепь рождения богов.

Упорядочивание стихийных сил природы

### Творение бога-демиурга.

«Материал» для создания космоса в мифах

# Миф



Космогоническое отделение неба от земли повлекло за собой возникновение универсальных мифологических моделей мира – вертикальную и горизонтальную. Центром вертикальной модели стало мировое древо, соединяющее небо, землю и подземный мир.

На этих трех уровнях размещался весь животный мир, олицетворенный **орлом** на верхнем уровне;

# Миф

**Небо**  
Будущее

**Орел**  
Потомки

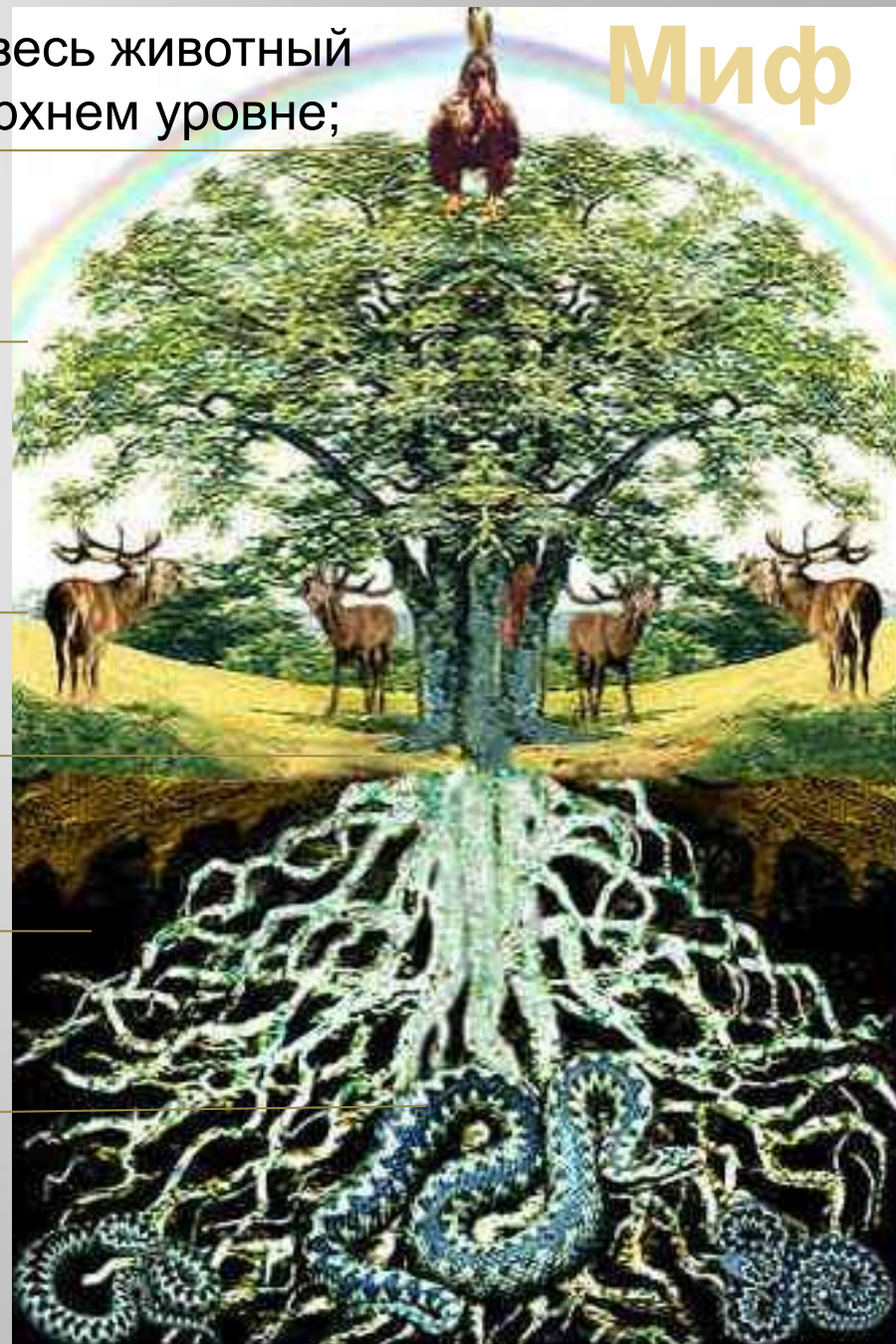
**Олени**  
Живущее  
поколение

**Земля**  
Настоящее

**Подземный  
мир**  
Прошлое

**Змей**  
Предки

**Мировая  
гора**



оленьями,  
поедающими  
листья, на  
среднем уровне;

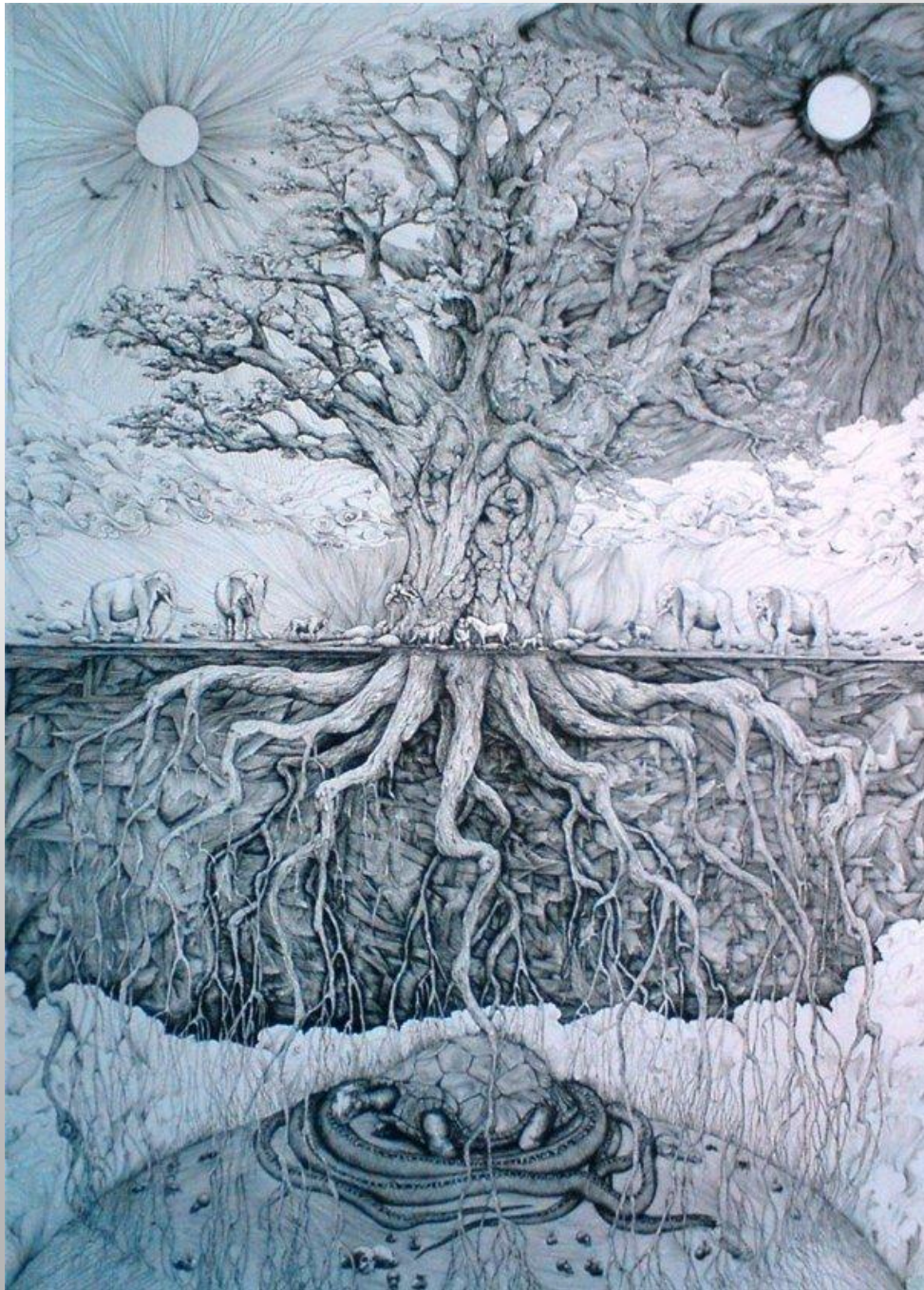
змеем,  
грызущим  
корни, – на  
нижнем.

[Начало Начал - Мировое Древо \(Видео\)](#)

# Миф

Три членения по вертикали соотносились с понятием времени (прошлое, настоящее, будущее) и генеалогией (предки, живущее поколение, потомки).

Часовских Кирилл (Gandharva).  
Мировое древо



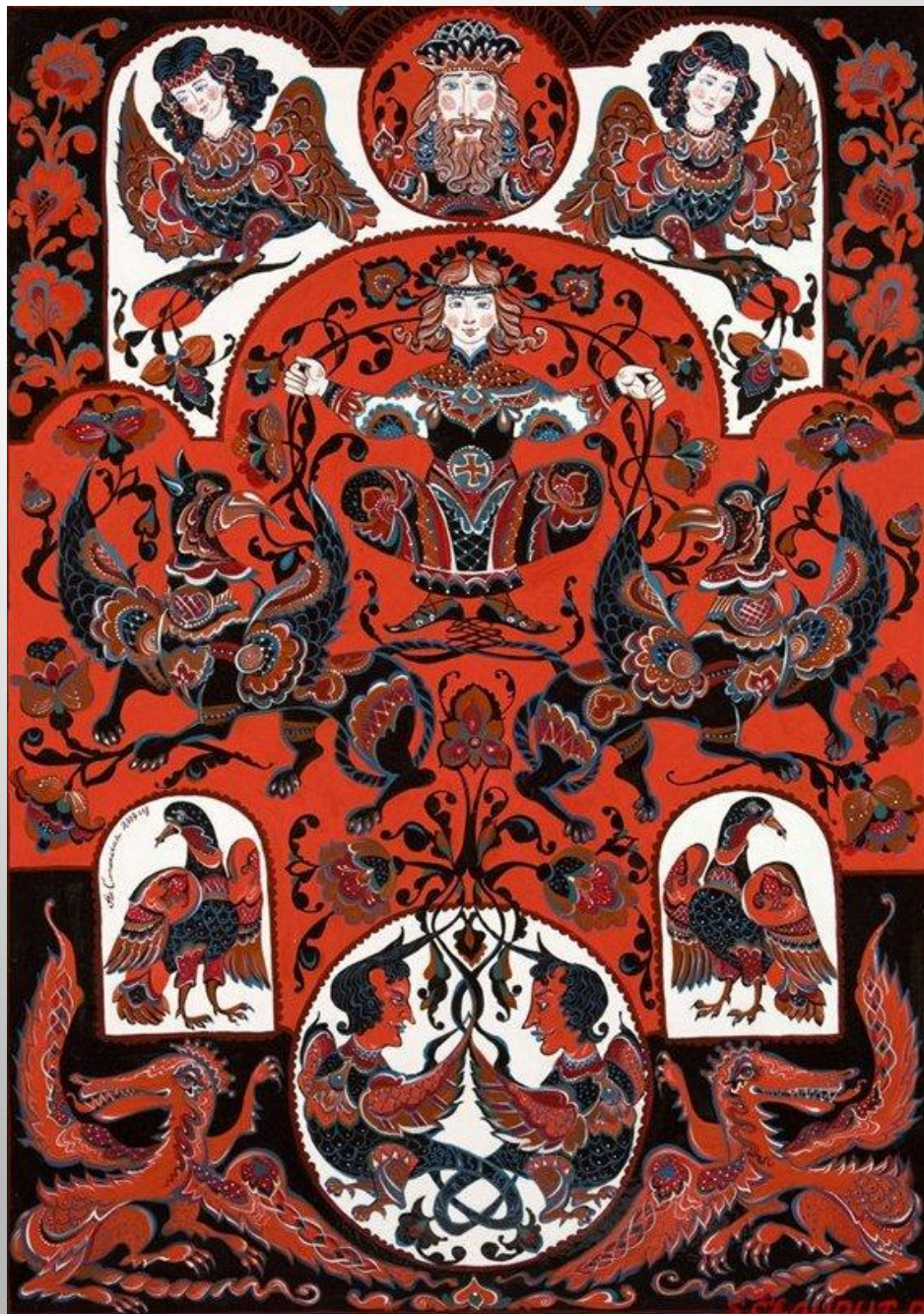


Число 3 – символ динамического процесса (рождение - -жизнь – смерть), символ абсолютного совершенства (небо, Бог, Абсолют).

Воплощение образа:

обелиск, колонна, триумфальная арка, трон, крест, храм

# Миф



Древо жизни, дерево, акрил, лак,  
2009  
Музей славянской мифологии

# Миф



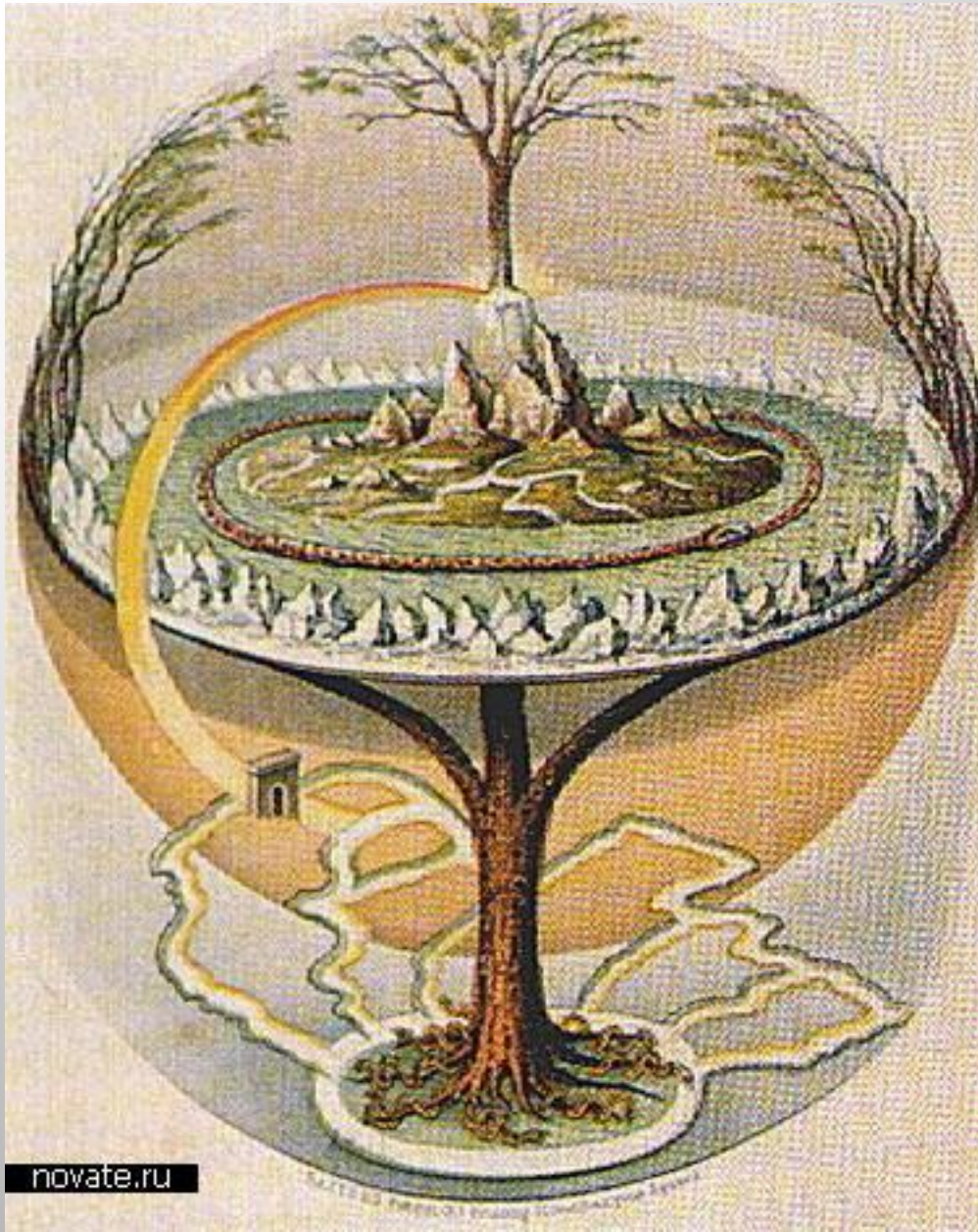
Когда рождается человек, его будущая судьба записывается в книгу Рода, и, как гласит старинная русская пословица, «чего на роду написано – никому не миновать!». С именем Рода у каждого человека связаны священные понятия – РОДители (те, кто родили тело), РОДные, РОДина, РОДник, РОД, приРОДа...

***Дерево Жизни* или *Мировое Дерево* воплощает универсальную концепцию мира. Оно может быть Древом Познания, Древом Плодородия, Древом Желания, Древом Восхождения - с земли на небо, или в подземный мир. Дерево Жизни играет организующую роль в любой древней мифологической системе, являясь своего рода системой координат, в которую вписываются остальные компоненты или их символы.**

**Корни Древа Жизни глубоко проникают в подземный мир. Его ствол, словно мост, протягивается от Земли к Небу. Его ветви поднимаются до самых высоких небесных сфер, достигая загадочного мира истоков всего сущего, где живут боги и звезды. Это центр Вселенной, стержень, вокруг которого происходит видимая и невидимая жизнь всего Космоса. Ствол этого Древа является осью пространства и времени, его соки - это небесная роса, животворный напиток, дающий возможность возрождения. Тот, кто вкушает плоды его, становится бессмертным, пробуждая в себе, человеке-материи, человека-духа. Оно является доминантой, определяющей формальную и содержательную организацию вселенского пространства. Образ Древа настолько мощный, что, буквально, пропитывает все времена и культуры, видоизменяясь незначительно, но сохраняя свой жизнеорганизующий смысл: центральная ось мира, соединяющая Небо и Землю; Вселенная и ее процессы вечного обновления; циклы жизни, смерти и возрождения; человек и его путь к духовным высотам; сокровенная Мудрость и таинство законов Бытия.**

**Дерево Жизни, как принцип организации, охватывает и объединяет внутри себя все законы и формы существования Космоса.**

# Миф



«Мировое дерево»  
из норвежской  
мифологии.  
Согласно  
скандинавским  
поверьям, именно в  
виде этого дерева  
существует наш  
мир.

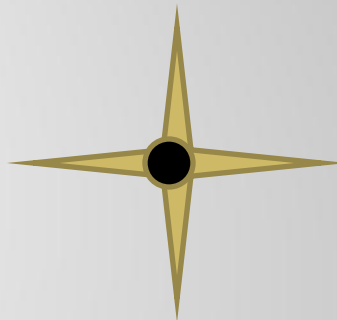


Стела в Исапе,  
Чьяпас, на которой  
изображено мировое  
дерево и  
божественная пара.



# Горизонтальная модель мира

Центр  
мира



Дорого (река)

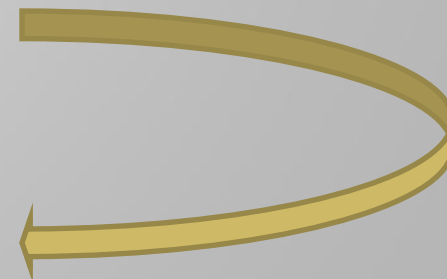


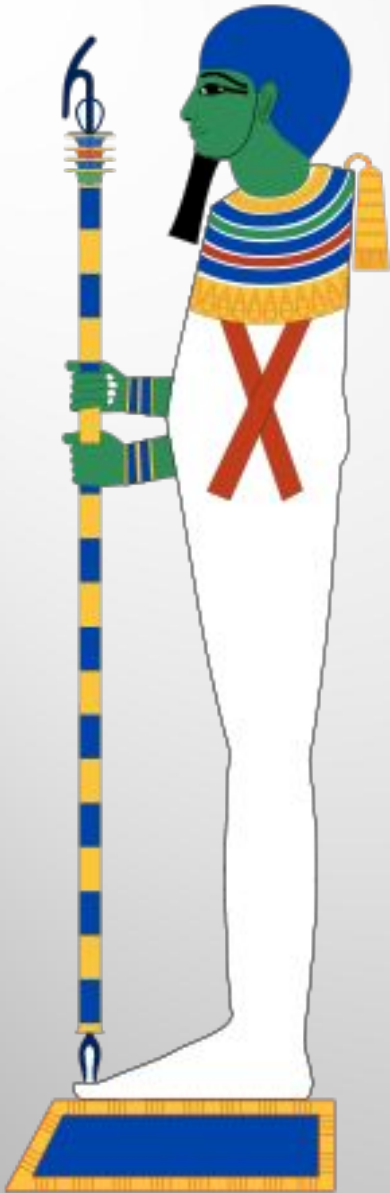
**Число 4 – символ статической целостности:**

- ✓ 4 направления;
- ✓ 4 времени года;
- ✓ 4 части суток;
- ✓ 4 первоэлемента (земля, вода, огонь, воздух).

**Воплощение образа:**

Культовые сооружения:  
зиккурат, пирамида, пагода, ступа, церковь.

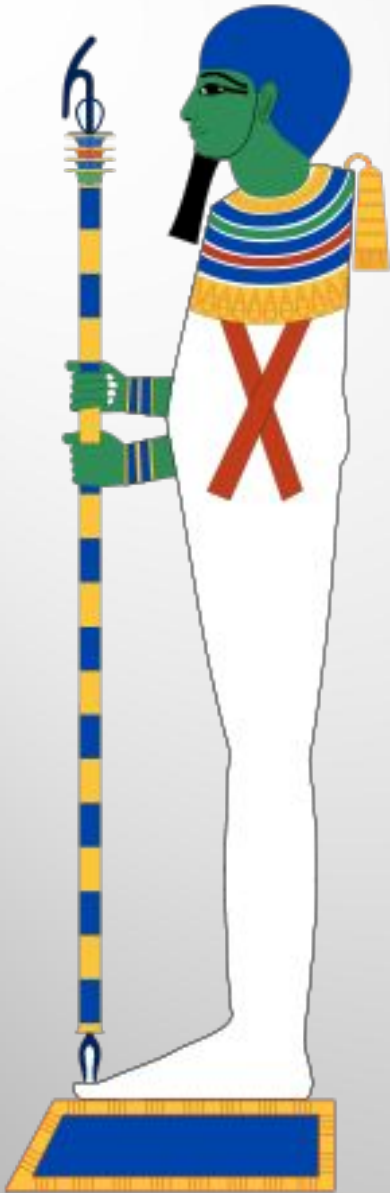




Птах

**Птах**, — одно из имен Бога-Творца в древнеегипетской религиозной традиции. Так, различным проявлениям Единой Божественной природы древние египтяне давали различные имена, символическим образом их выражавшие. Каждому имени соответствовал и свой иконографический канон. Птах изображался в виде человека в одеянии, плотно облегающем и закрывающем его, кроме кистей рук, держащих посох «уас». К имени Птах часто прилагался эпитет «Тот, Кто за южной стеной», (юг в египетской символике — образ вечности), иным словом Птах — это Бог по ту сторону творения, Тот, Кто в вечности, Бог Сам в Себе, Творец за пределами Своего творения.





Птах

**Птах** — демиург, Бог Творец, создавший первых восемь богов, (первичных качеств творения, или проявлений Своей божественной сущности), составлявших четыре пары: Нун и Нунет (бездна), само же употребление пары имен, мужского и женского — символическое указание на способность рождать жизнь; Хух и Хухет (неисчислимость, обнимающая всё, бесконечность), Кук и Кукет (тьма, также обладающая потенциями творения); Амон и Амонет (безвидность, отсутствие определенного образа — не путать с именем Творца Амон) из которых Он творит мир и все в нем существующее (животных, растения, людей, города, храмы, ремесла, искусства и т. д.) «языком и сердцем», задумав творение в своем сердце и назвав задуманное языком (произнеся Словом). От Птаха произошли Свет и Правда, также Он — создатель царства (царственности, как принципа организации жизни).

# Миф



# Аид, Плутон

("невидимый", "ужасный"), в греческой мифологии бог царства мертвых. Сын Кроноса и Реи, брат Зевса, Посейдона, Геры, Деметры и Гестии. При разделе мира после свержения отца Зевс забрал себе небо, Посейдон — море, а Аид — подземное царство; землей братья договорились править вместе.

*Аид*

Бог подземного мира

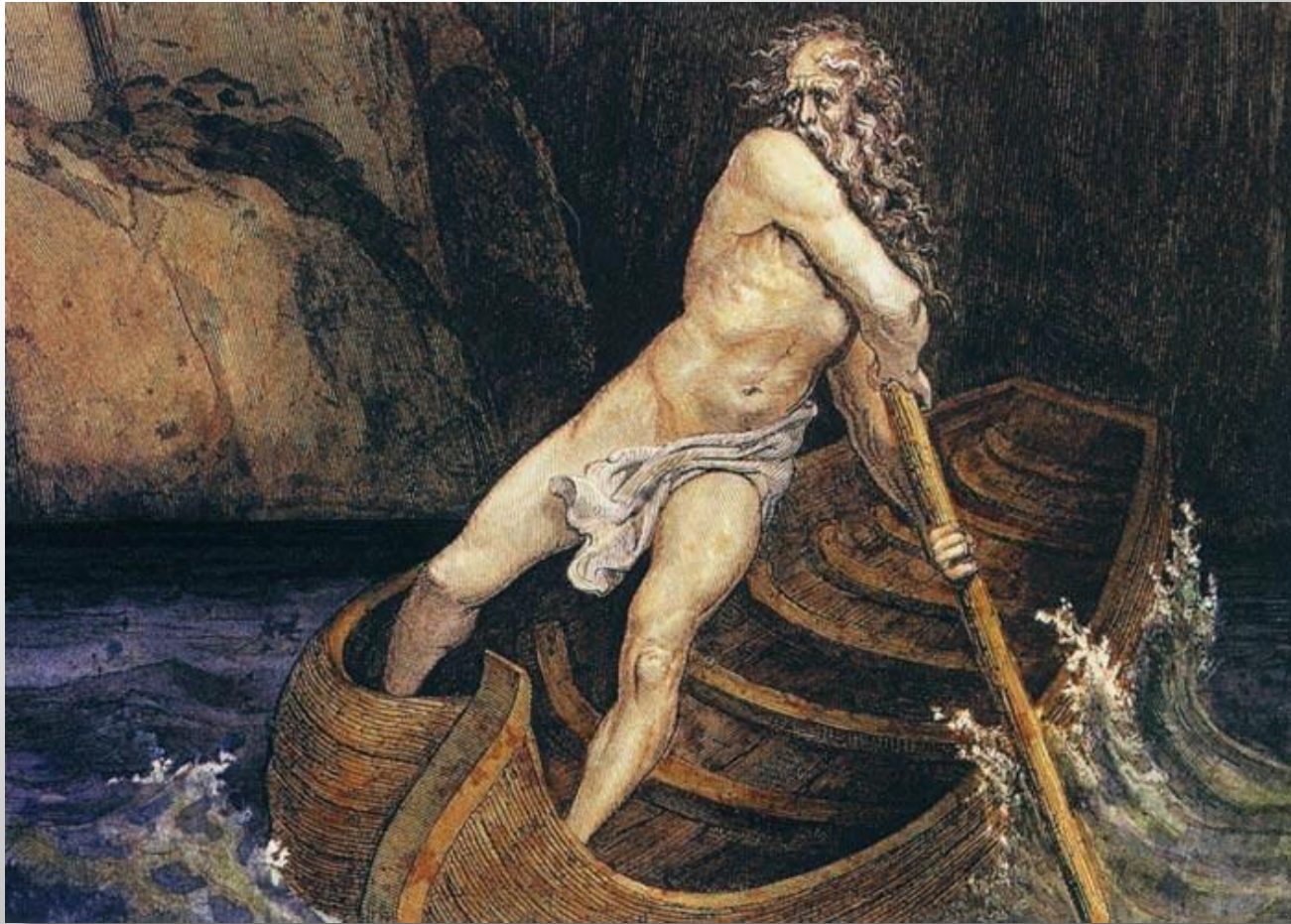
Вторым именем Аида было Полидегмон ("получатель множества даров"), что связано с бесчисленными тенями умерших, обитающих в его владениях.



[Аид и Персефона принимают души умерших](#)  
Иллюстрации к "Словарю античности" 1895 год

Миф

# Миф



Харон -  
перевозчик душ  
умерших по водам  
Аида

Посланец богов Гермес препровождал души умерших к паромщику Харону, который перевозил через подземную реку Стикс лишь тех, кто мог заплатить за переправу.

На картине Харон перевозит души умерших через Стикс. У древних греков, при погребении умерших, существовал обычай – класть в гроб с умершими какие-то мелкие деньги – плата паромщику Харону за переправу. Иногда души умерших рождаются снова, для этого им надо переплыть через реку забвения Лету, лишь коснувшись воды которой, душа забывает все что знает, и снова рождается, словно чистый лист. Вот такие верования древних греков о реинкарнации.



Миф

# Миф



Вход в подземное царство мертвых охранял трехголовый пес Кербер (Цербер), никому не позволявший вернуться в мир живых.

Цербер

# Миф



В аиде: Харон перевозит души умерших через Стикс; Кербер, охраняющий выход из подземного царства; Аид и Персефона, восседающие на троне; Минос и Радаманф. Гравюра.

Подобно древним египтянам, греки полагали, что царство мертвых расположено в недрах земли, а вход в него — на крайнем западе (запад, закат — символы умирания), за рекой Океан, омывающей землю.

# Миф

# Аид



Самый популярный миф об Аиде связан с похищением им Персефоны, дочери Зевса и богини плодородия Деметры. Зевс обещал ему свою красавицу - дочь, не спросив согласия ее матери.

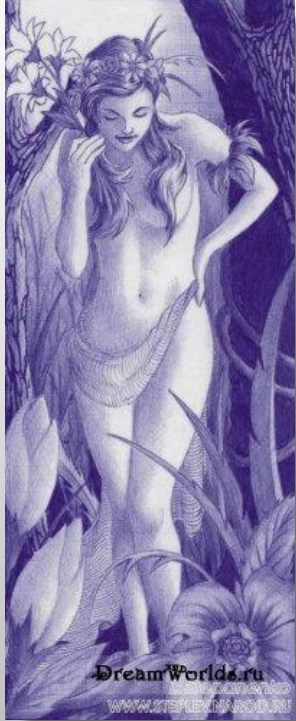
Аид видел, как резвилась в Нисейской долине Персефона, и решил тотчас похитить ее.

Рембрандт, «Похищение Персефоны»,  
1632 год.



# Миф

# Аид



Деметра и  
**Персефона** и  
облачении охотниц

Он упросил богиню Земли Гею вырастить необычной красоты цветок. Согласилась богиня Гея, и вырос дивный цветок в Нисейской долине; его пьянящий аромат далеко разлился во все стороны. Персефона увидела цветок; вот она протянула руку и схватила его за стебелек, вот уже сорван цветок.

# Миф

## Аид

Вдруг разверзлась земля, и на черных конях появился из земли в золотой колеснице владыка царства теней умерших, мрачный Аид. Он схватил юную Персефону, поднял ее на свою колесницу и в мгновение ока скрылся на своих быстрых конях в недрах земли .



Похищение Прозерпины (Персефоны). Автор – Л.Бернини.

# Миф

# Аид



Никто, кроме бога солнца Гелиоса, этого не видел.

Опечаленная исчезновением дочери, Деметра отправилась на поиски. Девять дней она безуспешно разыскивала свою дочь, а на десятый день узнала у всевидящего Гелиоса, кто похитил Персефону.



Альбрехт Дюрер. Похищение  
Прозерпины. 1516

# Миф

# Аид



Деметра разгневалась на громовержца Зевса за то, что он без ее согласия отдал Персефону в жены Аиду.

Она покинула богов и Олимп и в образе старухи стала странствовать по земле.

Погруженная в печаль, Деметра ничего не видела и не слышала вокруг.

А тем временем земля перестала давать урожай, наступил страшный голод. «Замерла жизнь на земле. Гибель грозила всему человеческому роду».

# Миф

# Аид



Однажды Деметра пришла к городу Элевсину.

Жена элевсинского царя Келея взяла Деметру в няньки к своему сыну. Деметра стала воспитывать Демофона и, решив сделать ребенка бессмертным и неуязвимым, натирала его амброзией и держала ночью над огнем.

Как-то раз Метанейра увидела сына, объятого пламенем, и тогда Деметра призналась, что она — богиня, «дающая силы и радость смертным и бессмертным», и приняла свой обычный образ. Но печаль по нежно любимой дочери не покинула Деметру.

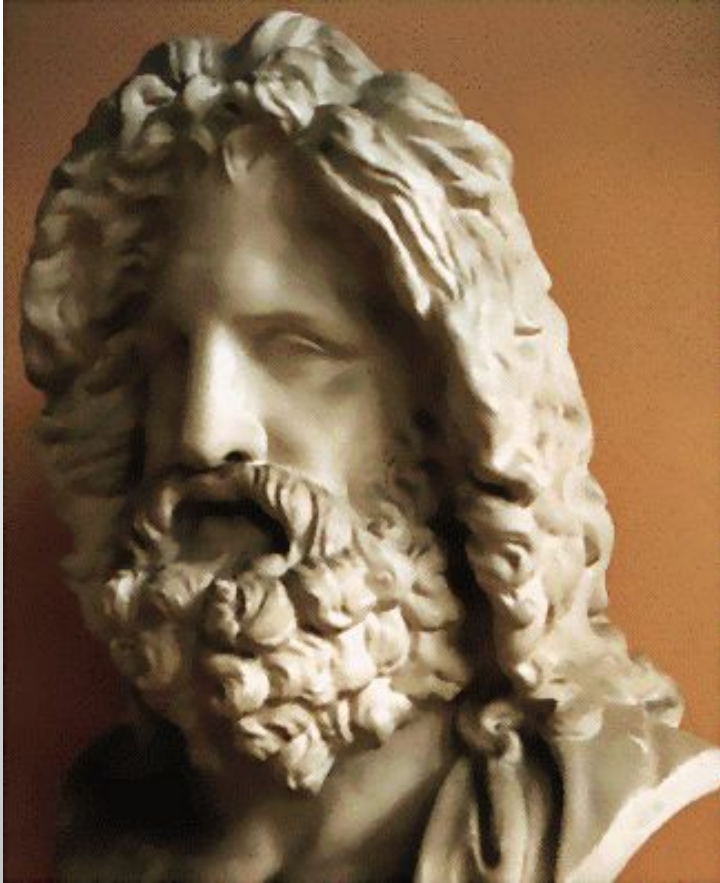
По-прежнему бесплодна была земля. Голод становился все сильнее. Люди перестали приносить жертвы богам.

[Возвращение Персефоны](#)

Фредерик Лейтон

# Аид

# Миф



Зевс. Мраморный бюст, 4 в. до н. э.

И тогда Зевс послал в царство Аида Гермеса с повелением вернуть Персефону матери с условием, что две трети года она обязана проводить с матерью и одну треть — с мужем. Так возникло чередование времен года.

# Миф



Возвращение Персефоны из Аида  
Говард Дэвид Джонсон



# Миф

# Аид



Возвратившись на Олимп вместе со своей дочерью, Деметра вернула земле плодородие, и снова все зацвело, зазеленело, природа пробудилась. «Все живое ликовало и славило великую богиню Деметру и дочь ее Персефону».

«Деметра. ищущая Персефону»

# Миф

# Аид



Аид предлагает  
Персефоне гранат.  
Краснофигурная  
керамика.



Персефона, Сизиф, Аид.  
Чернофигурная керамика.

Аид с рогом изобилия и  
Персефона.  
Краснофигурная  
керамика



# Миф

# Аид



Однажды Аид влюбился в нимфу Менту или Мяту, которая была связана с водой царства мертвых.

Узнав об этом, Персефона в порыве ревности превратила нимфу в благоухающее растение

