

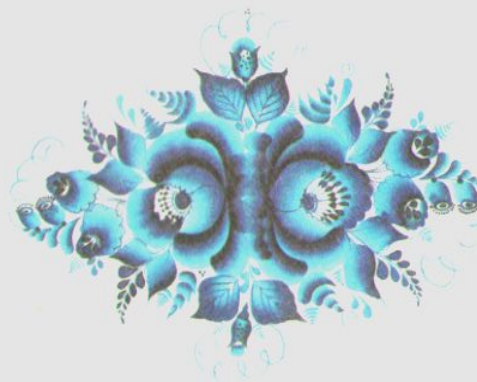
Голубая Гжель

Выполняли
ученики 4класса:
Калимулин Олег и
Родионова Ольга.

Руководитель :
учитель МКОУ
СОШ с.Лазарево
Бондаренко Р.Л.



Голубая Гжель



Проблемный вопрос

Откуда это
гжельское
чудо?



Цель проекта:
знакомство с
народными
промыслами,
одной из форм
народного
художественного
творчества.




Задачи проекта

Образовательные – познакомить с искусством гжельских мастеров, с техникой изготовления гжели. Закреплять разные приемы работы кистью, элементы росписи.

Развивающие – развивать эстетический вкус, художественное восприятие предметов народного промысла, творческие способности.

Воспитательные – воспитывать интерес к русскому народному творчеству, уважение к труду людей.





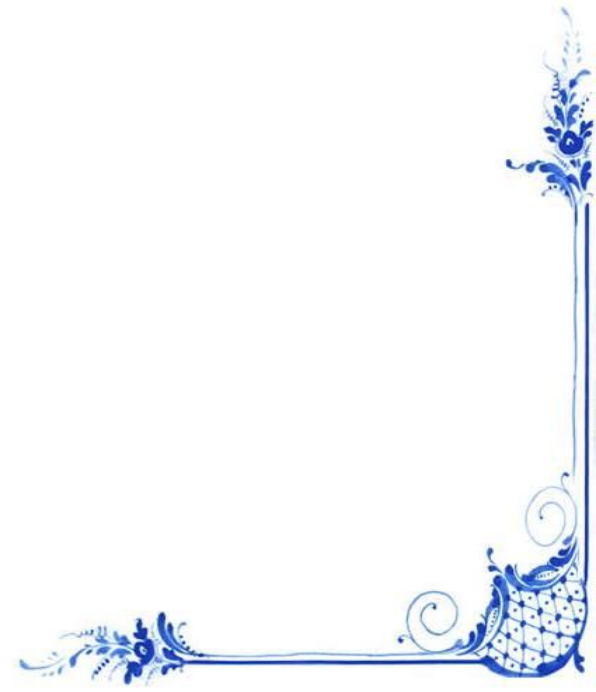
Гжель ! Земля моя родная,
Сколько лет и сколько зим
Ты цветешь, не увядая,
Полыхая голубым.



И для всей родной России
Не одну уж сотню лет
Даришь ты свой бело-синий,
Сине-белый свой букет.

В этом пламени чудесном
Вижу буйный твой расцвет.
В сочетании небесном
Белый цвет и синий цвет.

Древний край в обличье новом
Как шекспировский сонет,
Ты звучишь высоким словом -
Белый цвет и синий цвет.






Голубые цветы гжели

Гжель — старинный гончарный район, возникший в 50 верстах от Москвы. Край этот был необычайно богат гончарными глинами. Поэтому едва ли не все население трех десятков окрестных деревень и сел издавна занималось изготовлением глиняной посуды.





Высококачественные гжельские глины послужили основой для широкого развития керамического производства, которое появилось на Гжельской земле в 4 в. до н. э. Впервые местность Гжель упоминается среди других в духовной грамоте Ивана Калиты, затем — во всех духовных грамотах великих князей, а Иван Грозный обозначил ее как «государеву дворцовую волость», то есть собственность двора.



Гжельские мастера находились в постоянном поиске новых технологий, форм, декора. До 14 века Гжель производила гончарную посуду.



Блюдо.
Майолика.
Начало 18в.



Квасник.Гжель.18в

В 17 в. крестьяне гжельских деревень и сел начали выделывать поливную посуду и игрушки. Делали в Гжели кирпич, глиняную обварную и томленую посуду с однотонным светлым черепком, а в конце того же 17 века освоили изготовление «муравленой» (т. е. покрытой зеленоватой или коричневой глазурью) посуды, не пропускавшей воду. О гжельских глинах было известно и в Москве. В 1663 царь Алексей Михайлович издал указ: «...во Гжельской волости для аптекарских и алхимических сосудов приискать глины, которая глина годица к аптекарских сосудам».



В 1770-е годы в Гжели появились гончарные заводы. В 1775 г. один из заводладельцев, С. Афанасьев, выполнил придворный заказ на посуду. По отзыву на выполненный заказ, гжельская посуда — тарелки, блюдца, супницы и др. — была «... на фасон заморских самолутчей доброты».

С конца 18 в. в Гжели происходит переход от майолики к полуфаянсу. Соответственно меняется и роспись изделий — от многоцветья к одноцветной подглазурной росписи кобальтом. В росписи преобладает растительный орнамент. Основные формы: кумганы, квасники, реже — кружки, подсвечники, рукомойки. Изделия этого периода представлены сейчас в ведущих музеях страны — Историческом, Русском, Эрмитаже.



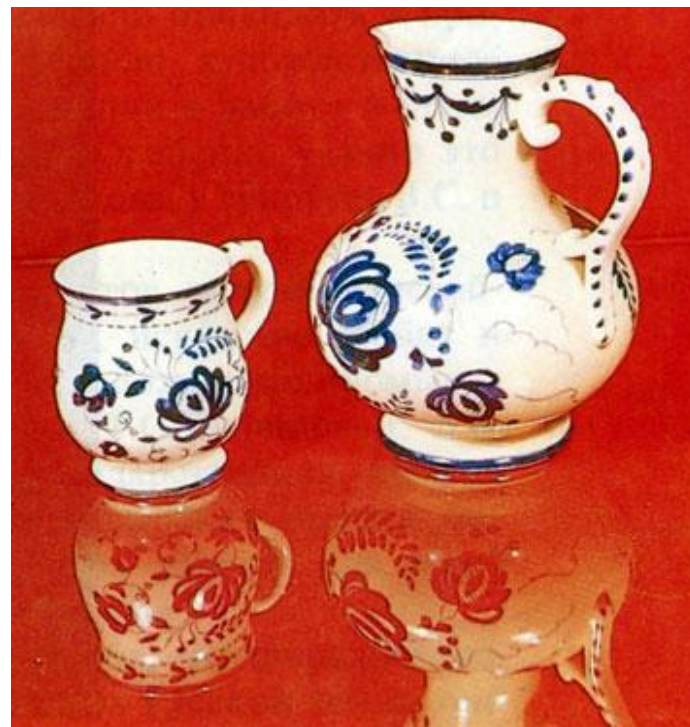
В середине XIX века на гжельских промыслах уже господствовала фаянсовая посуда.

Появились фамилии и династии фабрикантов, художников, мастеров: Дунашovy, Кудиновы, Марковы, Кузнецовы.

Один из сохранившихся каталогов включает около двух тысяч видов фарфорово-фаянсовых изделий. Только чайных сервизов насчитывалось 112 наименований.



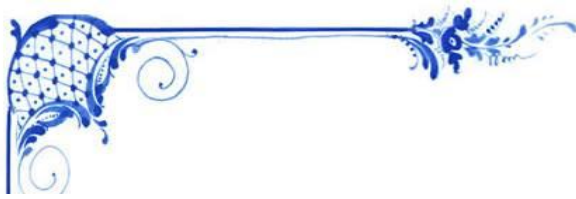
На рубеже 19-20 веков народный промысел исчез полностью. Возрождается он лишь в послевоенные годы. У истоков этого возрождения стоял Александр Борисович Салтыков. Счастливым для возрождения Гжели стало сотрудничество Салтыкова с художницей Натальей Ивановной Бессарабовой. Они придумали и разработали новый стиль-те самые известные нам синие узоры на белом фоне.



Кувшин и кружка. Н. Бессарабова

Особенности технологии подглазурной росписи связаны с изменением цвета во время обжига. Черный как сажа кобальт после обжига становится ярко-синим, и художник должен предвидеть результат. Только тогда он может добиться тончайших градаций синего цвета.





В 1992 году объединение «Гжель» было единственным предприятием в Гжельском районе. На протяжении полстолетия объединение «Гжель» создавало свой собственный художественный стиль.



Особенность гжельского бело-синего фарфора: роспись с растяжкой тени от темного к светлому, взята из древних мазков, доведена до совершенства, и принадлежат коллективу ЗАО «Объединение Гжель». Этот стиль признан не только в России, но и за рубежом. Фирменные магазины в Лондоне, Нью-Йорке, Берлине, Париже.





Незатейливый узор из оттенков краски,
Глина белая, фарфор – атрибуты сказки!
Словно детская рука на кусочках глины
Рисовала в три мазка синие картины.
Чашек круглые бока расписав в
колечки,
В лепестки и облака – изразцы для
печки,
Голубые кружева, кобальтовый иней,
Будто вьюга намела завитушки линий.
Налепила для игры синие фигурки,
Для забавы детворы, зайцев и
свистульки.
Скрыта в лёгкости мазка тайна чудо -
глины.
На Руси живёт века промысел
старинный.
Поколенья мастеров бело-синей Гжели
—
Чародеи двух цветов, наши
Боттичелли!

Технология изготовления

Работа требовала большого терпения и искусства: одно неверное движение кисти — и все насмарку. Роспись велась по мягкому, необожженному черепку. Мастера Гжели применяют для росписи необычный мазок. Он называется «мазок на одну сторону» или «мазок с тенями». Мазки кладутся широким круговым движением. «Мазок-пятно» дополняет тонкая линия: прямая, волнистая, спиральная, круглая. Она подчёркивает форму цвета и создаёт самостоятельный узор. Такое исполнение цветка называли агашкой. Самый излюбленный узор «гжельская роза».

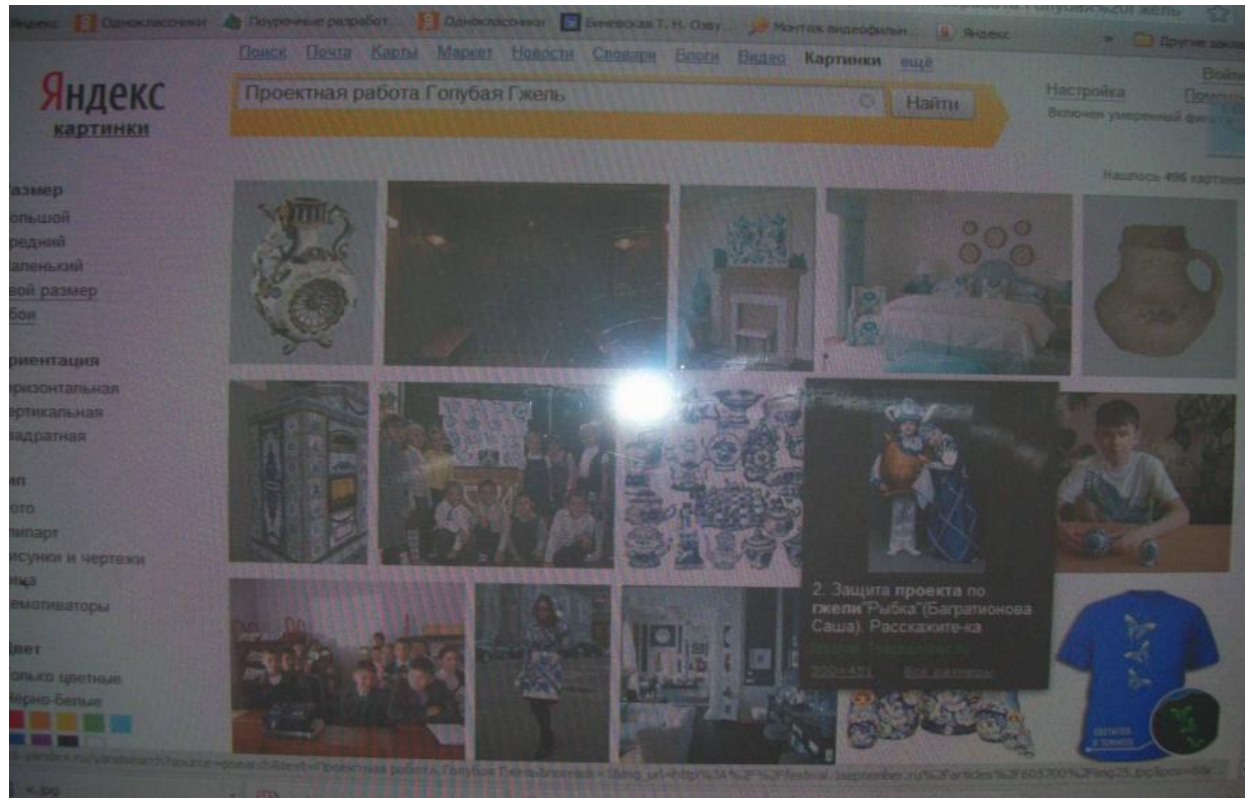




Сегодня под маркой «Гжель» выпускается множество изделий из фарфора: вазы, декоративные статуэтки, игрушки, каминные, люстры, фарфоровая посуда : чайные или столовые сервизы, кофейные пары, отдельные предметы. Каждое изделие расписывается только вручную.

Работа над проектом

1. Поиск материала



2. Подготовка посуды.



3. Роспись.



4.Выставка.






Использованная литература.

1. Нетцель А. Очерки гжели // Сборник материалов для изучения Москвы и Московской губернии. М., 1864. Вып.1.
2. Исаев А. Промыслы Московской губернии. М., 1876. Т.2.
3. Некрасов М.А. Народное искусство России в современной культуре. 20 – 21 век. М., 2003.

Интернет ресурсы

1. Ода Гжели // Учебный фильм // www.youtube.ru/pages/video/12708
 2. Этапы Гжельской росписи // Учебный фильм // files.school-collection.edu.ru
 3. Народные промыслы: стихи, частушки, загадки // <http://festival.1september.ru>
- 



Спасибо за
внимание!