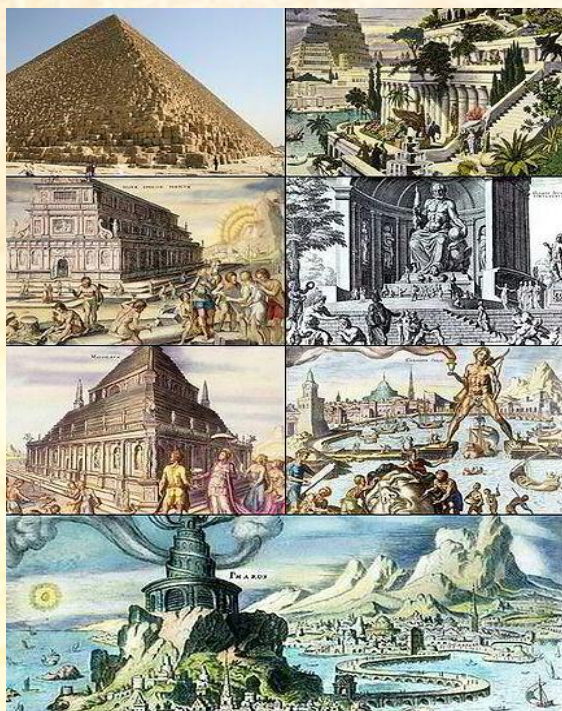




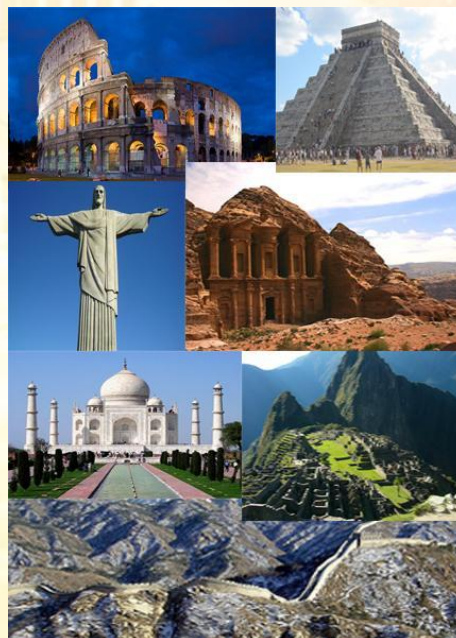
Семь чудес города Кировска



7 чудес древности



7 чудес современности



7 чудес России



**26 – Горы «Хибины»
Городской парк**

21 – Биг Бэн

20 – озеро Верхнее.

11 – Геологический музей.

Горнячок.

10 – Дворец Спорта

8 – Полярно-ботанический сад

Снежная деревня

Полярно-альпийский ботанический сад





Горы «Хибинны»



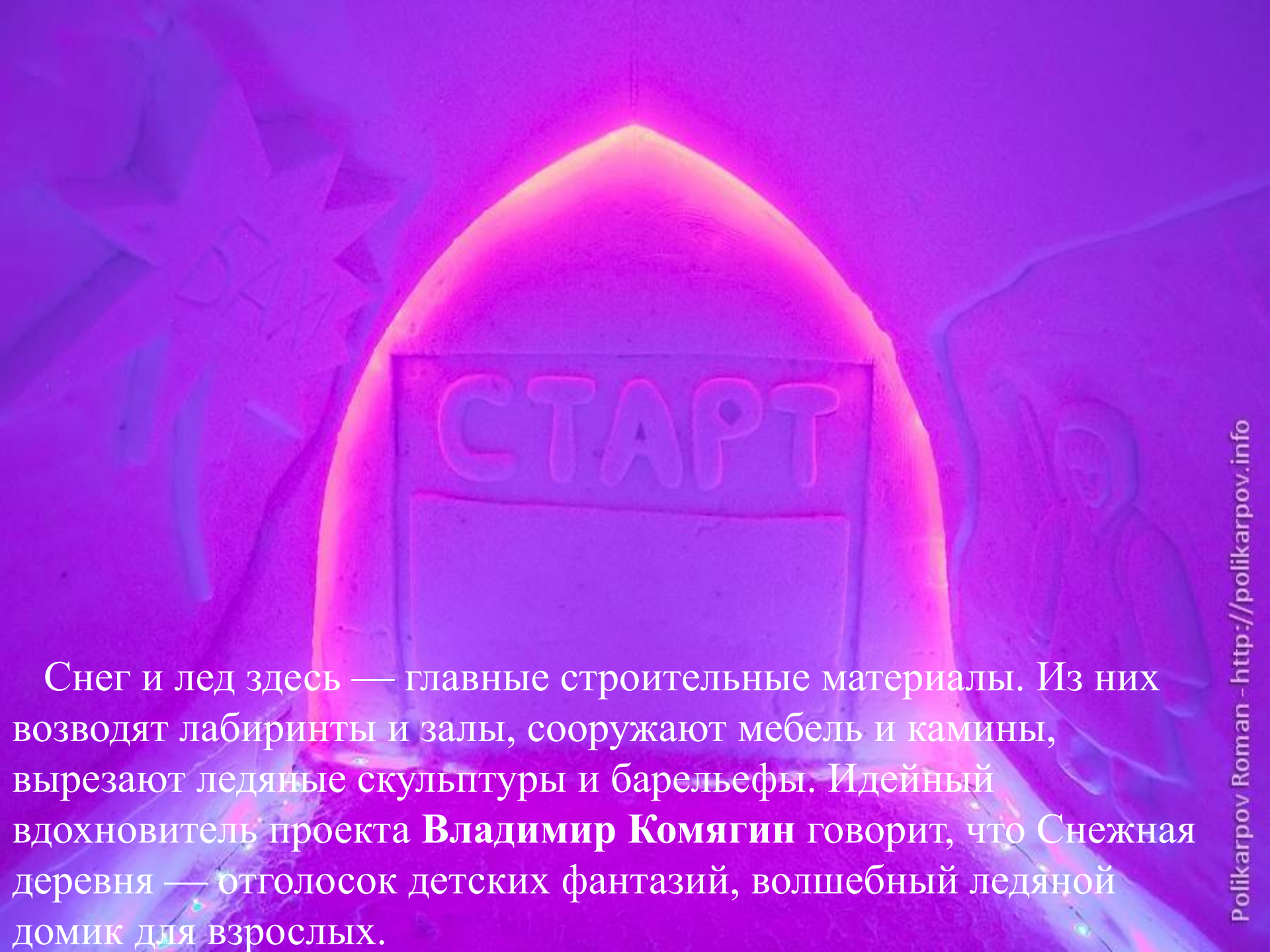


Горнолыжные комплексы



Снежная Деревня.



A photograph of an ice sculpture entrance. The entrance is a large, arched doorway carved into a block of clear ice. The word "СТАРТ" (START) is carved in large, bold, Cyrillic letters across the top of the arch. Below the arch is a rectangular opening. The surrounding ice walls are also carved with various patterns and designs, including what appears to be a figure on the right. The lighting is dramatic, with a strong blue and purple glow from the left, creating a magical atmosphere.

Снег и лед здесь — главные строительные материалы. Из них возводят лабиринты и залы, сооружают мебель и камины, вырезают ледяные скульптуры и барельефы. Идейный вдохновитель проекта **Владимир Комягин** говорит, что Снежная деревня — отголосок детских фантазий, волшебный ледяной домик для взрослых.



Каждый год, как только выпадет снег, команда «снежных строителей» придумывает тему и начинает обсуждать новый замысел.

В сезоне 2011-2012, например, оформление Снежной деревни было посвящено разным странам и континентам.

В 2012 году - 2013 – Олимпийским играм в России

В 2013-2014 – Машина времени. Разные исторические эпохи.



© Snowman_pro

Всем гостям Снежной деревни дают напрокат снегоходы или катают на них. Имеется парк ледяных скульптур. Для детей организуются экскурсии вместе со сказочными персонажами и катание на санках. Гости Снежной деревни могут вырезать из глыбы льда свою собственную скульптуру.



В 2013 году СНЕЖНАЯ ДЕРЕВНЯ ВНЕСЕНА В КНИГУ РЕКОРДОВ РОССИИ, как единственный в стране объект такого рода





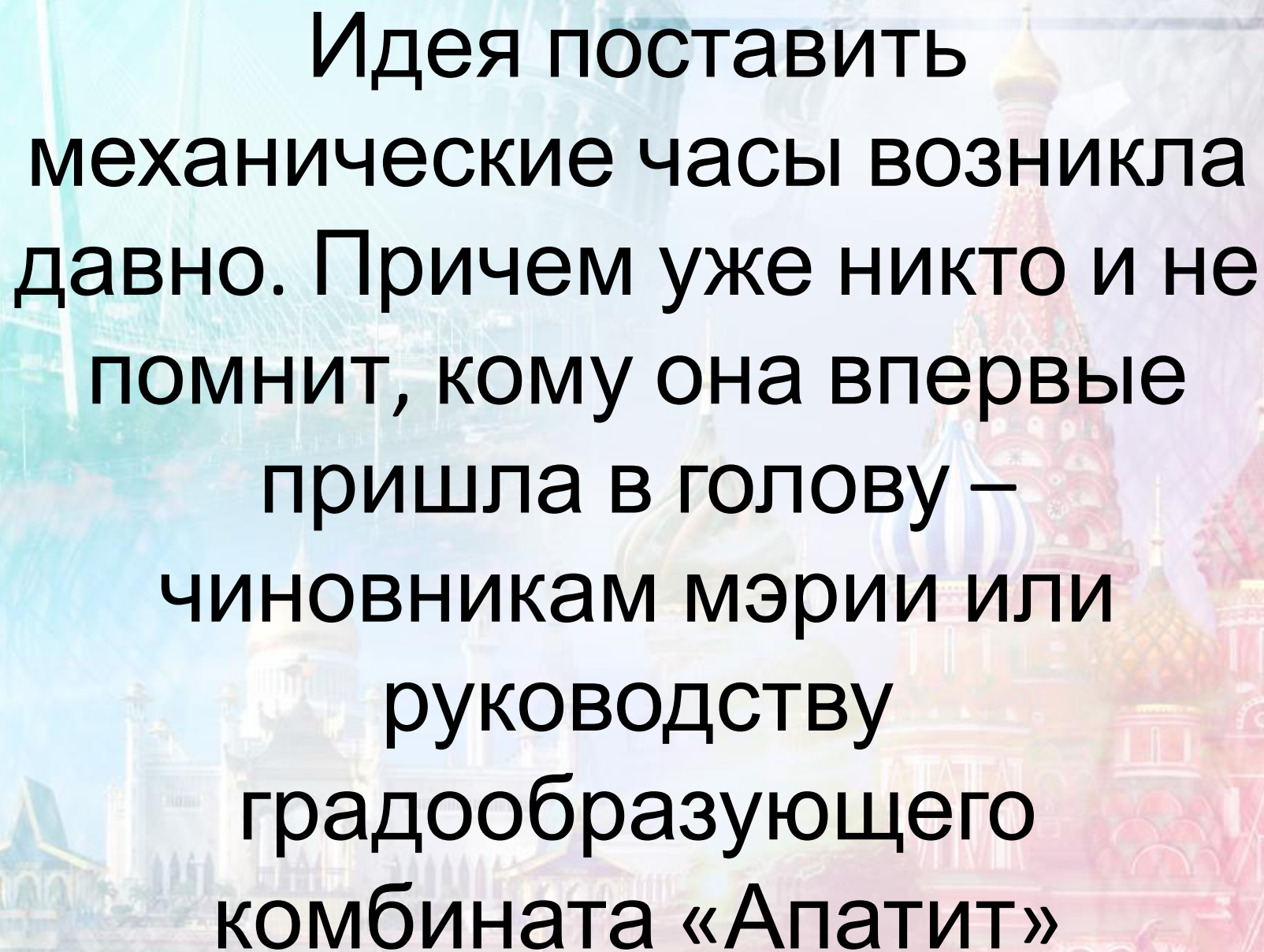
Кировский Биг Бен.



Копия знаменитых лондонских часов украсила площадь города Кировска.

К 75-летию города власти разработали проект реконструкции здания пожарной охраны. В скором времени вместо старой каланчи около центральной площади имени Ленина появилась башня с курантами, по своей форме напоминающая лондонский Биг Бен.





Идея поставить
механические часы возникла
давно. Причем уже никто и не
помнит, кому она впервые
пришла в голову –
чиновникам мэрии или
руководству
градообразующего
комбината «Апатит»



Озеро Верхнее



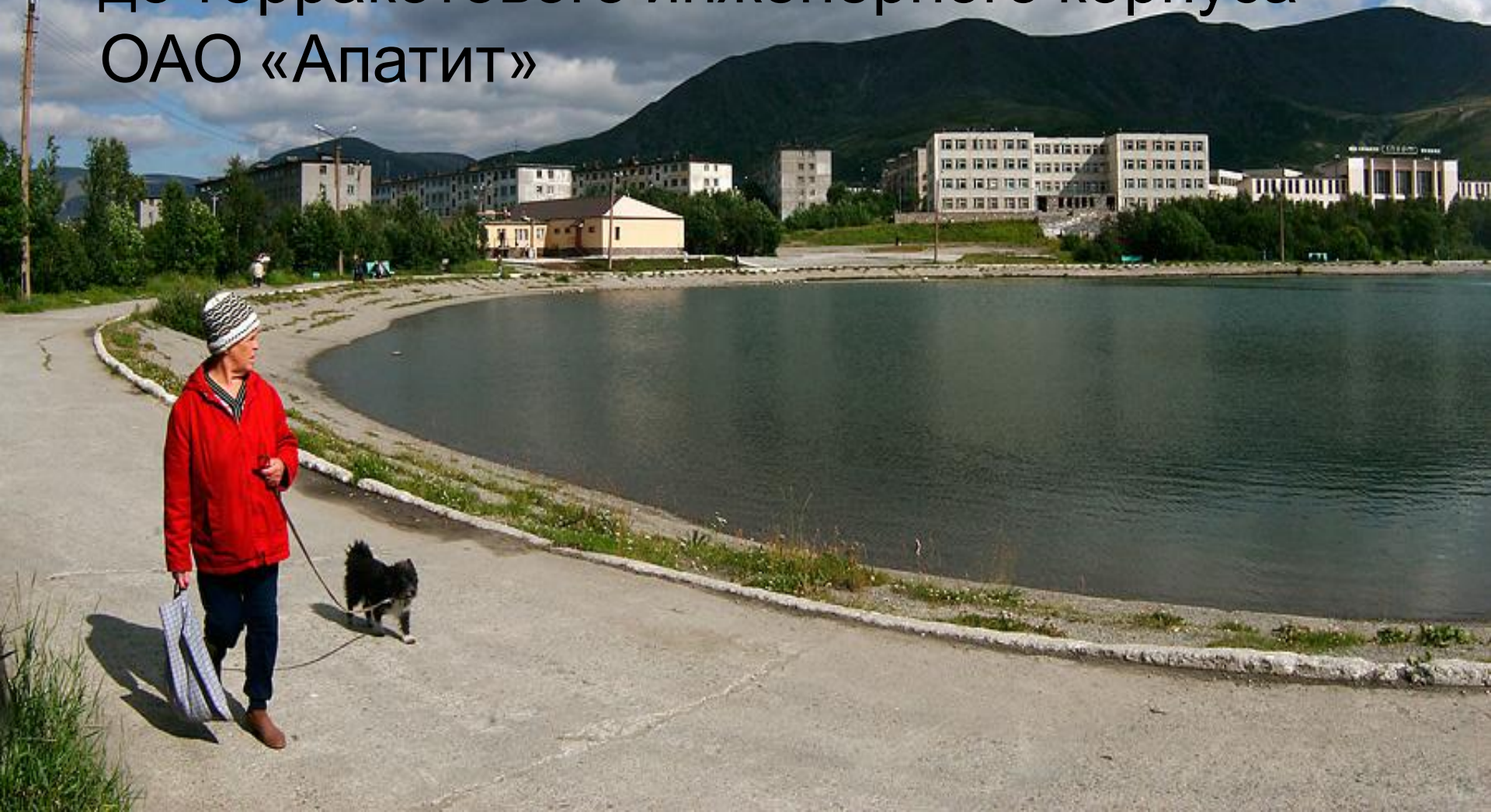
- Искусственное озеро рядом с управлением ОАО "Апатит". Набережная озера была реконструирована в 2011 году и является излюбленным местом для прогулок и отдыха кировчан



- В сильно ветреную погоду центральный столб воды отключают, чтобы не замочить по недоразумению случайных прохожих, и фонтан становится похож на торопливого паучка, что тоже не лишено некоторой прелести.



- Зимой озеро замерзает до дна и даже катка на нем нет, одни сугробы и узенькая тропка, протоптанная от магазина Каскад до террактового инженерного корпуса ОАО «Апатит»



Дворец спорта «Горняк»





Городской парк

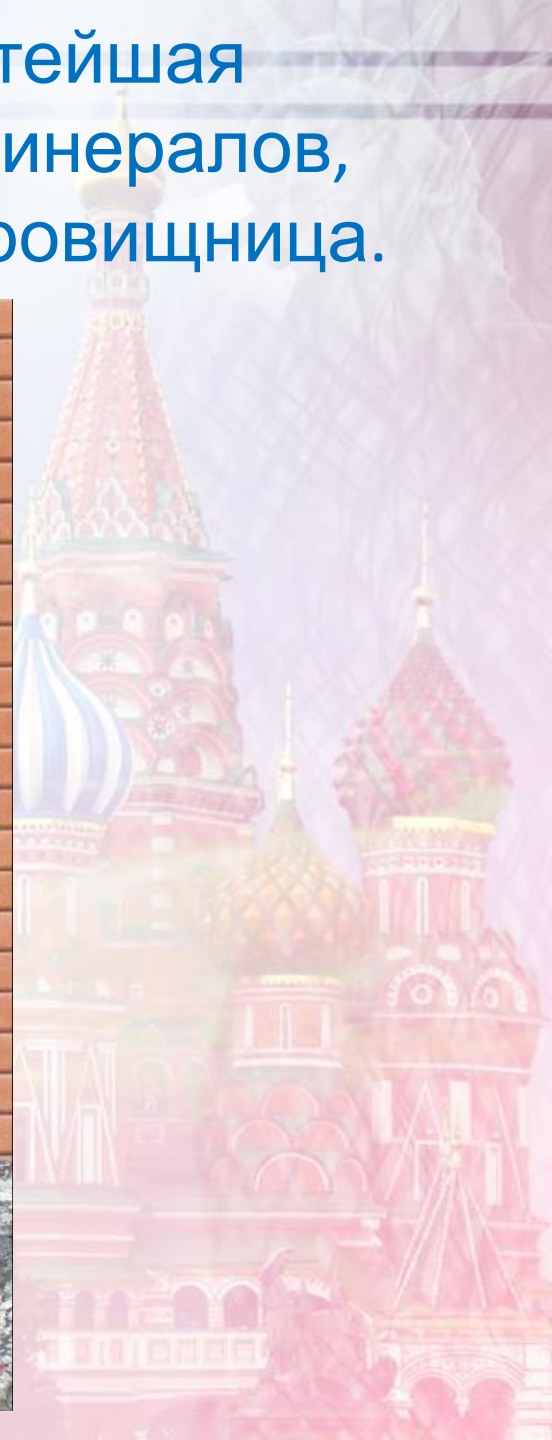


Горно-геологический музей г.Кировск

Основан в
1932г.



Кольский полуостров — богатейшая драгоценных камней и редких минералов, поистине минералогическая сокровищница.





Александр Евгеньевич Ферсман (1883–1945) .
С 1920 г. он руководил исследованиями Хибинских гор, им открыто первое крупное промышленное месторождение апатитов (1926) и медно-никелевых руд (1930).
– В 1919 г. в возрасте 36 лет ученый стал академиком. Он был крупнейшим знатоком минералов.

«Моя жизнь – это история любви к камню».

В 1921 году на горе Кукисвумчорр найдены большие запасы апатито-нефелиновых руд.

Основу экспозиции музея составляет коллекция минералов, найденных в Хибинах.

Апатит (от др.-греч. «обманываю») — название минерала связано с тем, что он встречается в природе в разных видах



ВИЗИТНЫЕ КАРТОЧКИ Кольского края

1. **Эвдиалит** — «лопарская кровь». Лопари (саамы) - жители Кольского полуострова и Финляндии. По легенде - это застывшая кровь воинов, боровшихся с завоевателями..
2. **Астрофиллит**
3. **Голубой кианит.**

1.



2.



3.



Исследователи Хибин, давшие названия минералам

Вильгельм Рамзай
1865 - 1928
финский геолог,
профессор.



Виктор Аксель Гакман
1866 – 1941
финский геолог, петрограф,
профессор



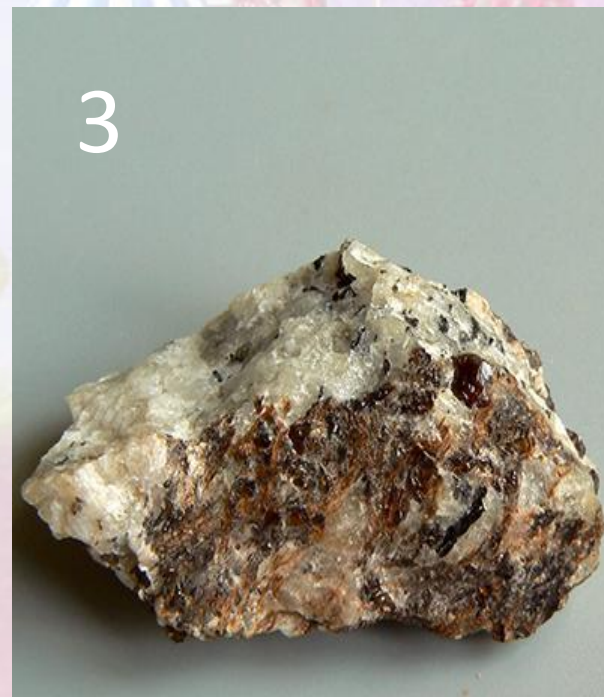
1. Гакманит. 2. Рамзаит. 2.

1. Гакманит -. Минерал назван в 1903 году в честь финского геолога Виктора Гакмана . Впервые он был обнаружен на Кольском полуострове.

Ферсманит.

- **2. Рамзаит** - Впервые найден в Хибинском массиве в 1923 и назван в честь исследователя Хибинских и Ловозёрских тундр Вильгельма Рамзая.

3. Ферсманит — очень редкий минерал, впервые описан 1929 году и назван в честь [А.Е. Ферсмана](#)



А этот минерал попал к нам
из Азии



ГЕМИМОРФИТ

Чароит.

Единственное
Месторождение на
реке Чара.

единственный в мире
фиолетовый минерал
с узорчатым рисунком.

За уникальный
цвет чароит
называют "сиреневым
чудом Сибири".

Окраска камня
определяется
примесями марганца



Такие разные, но такие красивые.

амазонит преподнес исследователям
три до сих пор неразрешимых загадки:
свое название, секрет окраски и тайну
происхождения.



Гранит из Финляндии.



Кварц - с Камчатки.



Сильвинит из Белоруссии.



Приходите в музей!
Узнавайте больше!



Дворец Культуры и лестница к нему



Старый железнодорожный вокзал



ЕДИНСТВЕННЫЙ В ОБЛАСТИ термометр



Музей Венедикта Ерофеева



Хибиногорский женский монастырь



Церковь Спаса Нерукотворного Образа



www.orthodox.ru

Краеведческий музей



в Отпуск.ру

Гостиница «Северная»



