

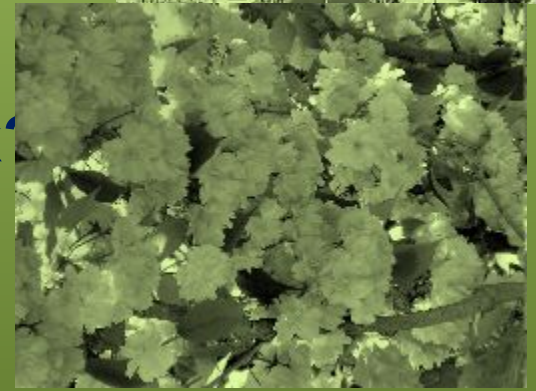
Тема: **«Единство
мировой культуры»**

Подготовила учитель истории и обществознания: Тихонова Г.И.

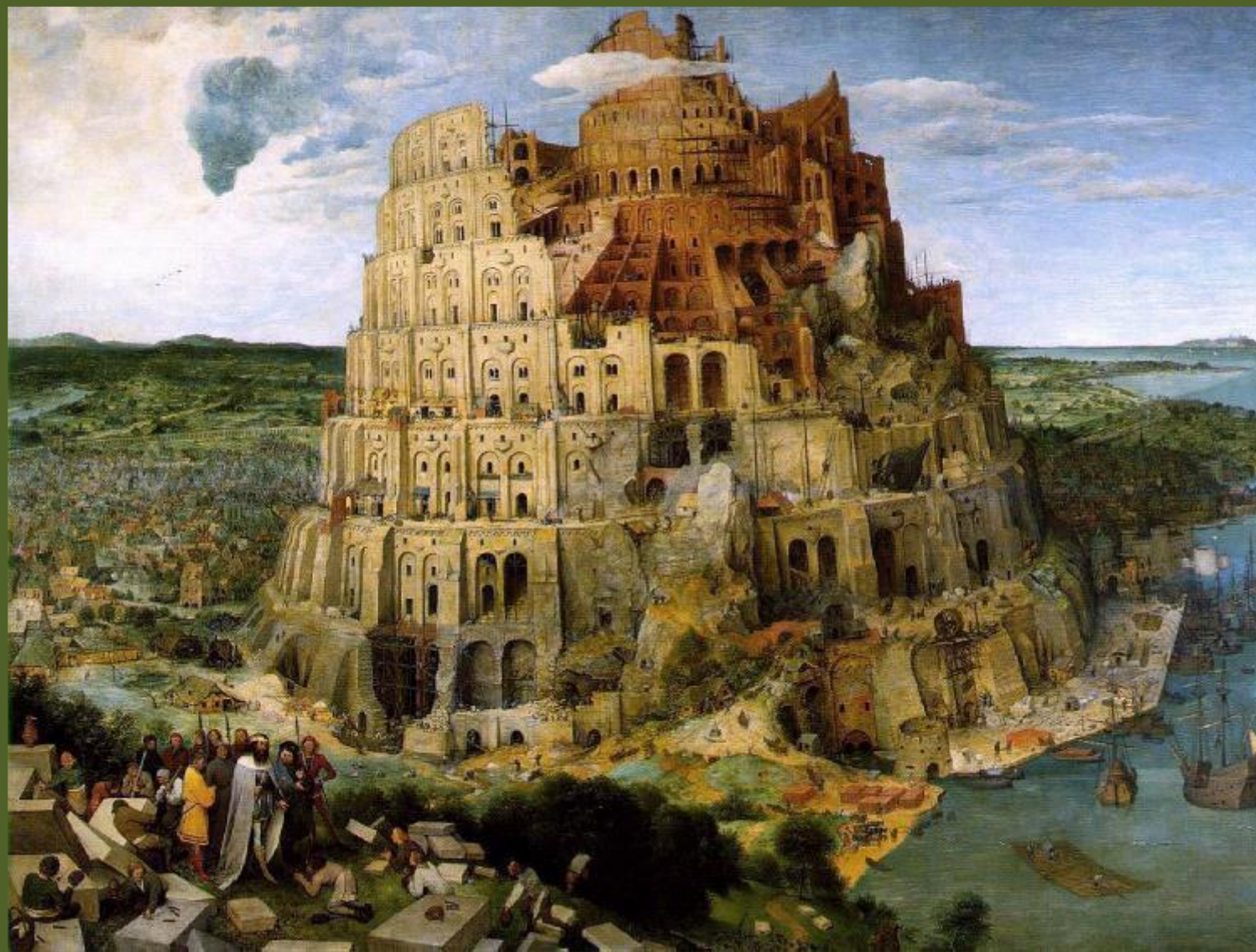


Проверка домашнего задания:

1. Что такое символ?
2. Какие виды символов вы знаете?
3. Назвать традиционные символы разных стран.
4. Указать страну по ее символу:
 - ✓ *Пирамиды -....,*
 - ✓ *Статуя свободы -....,*
 - ✓ *Кремль -...*
5. Назвать поэтические символы стран.
 - ✓ *Япония - ...*
 - ✓ *Россия - ...*



Вавилонская башня - символ времени «золотого века человечества», когда на всей земле был один язык и



Картина Питера Брейгеля «Вавилонская башня». 1563г.

Поучительный смысл библейской легенды о Вавилонской башне.

Существовавшее единство распалось, сложилась пестрая картина в обычаях, языках и культурах народов.

Каждый народ приспособивался, обживался на необустроенных землях, создавал свой самобытный язык, культуру, развивал



«Смешение языков» обернулось во благо человечеству и на самом деле привело к развитию и многообразию самобытных культур народов мира.

Мир культуры богат палитрой ярких красок,
многоголосием звуков. Эти звуки сливаются в единую
симфонию, в которой важен каждый аккорд.

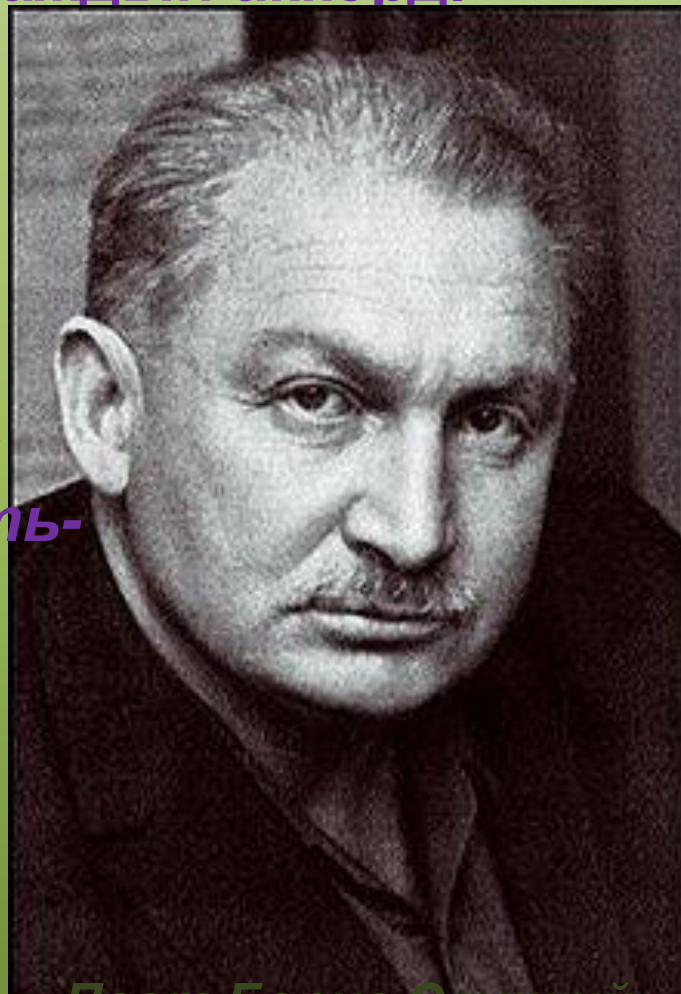


*Человечество - смешанный лес,
так что нечего хвою топорщить,
или листья презрительно морщить -
все равны под покровом небес...*

*Пререканья и разноголосье
не смолкает ещё до сих пор.*

Получается всё-таки хор.

Мы шумим, но как в поле колосья...

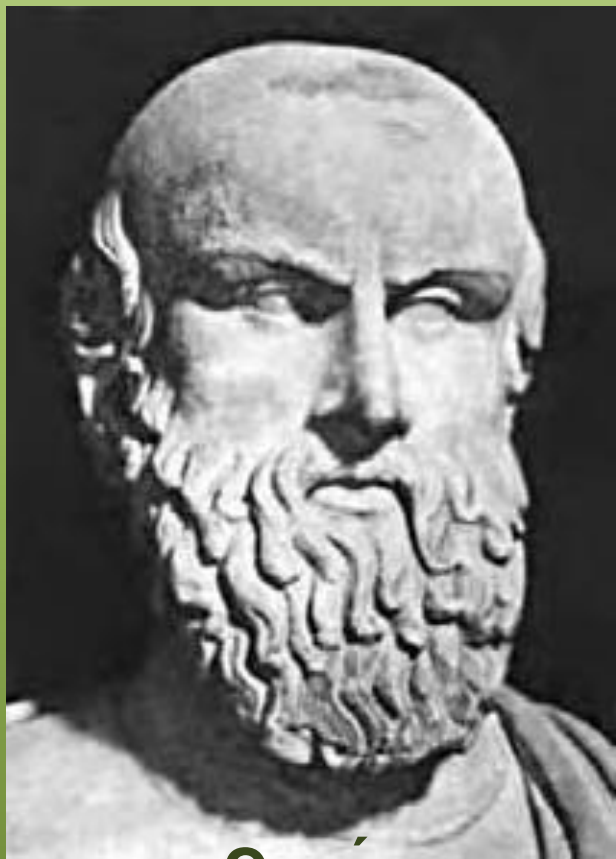


*Поэт Борис Слуцкий
(1918-1986)*

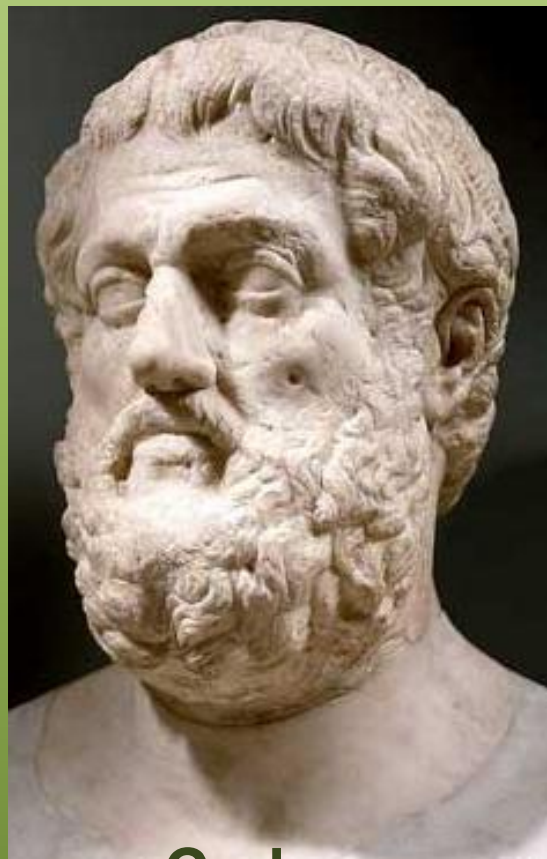
Культура едина, в ней слиты историческое и современное, традиционное и нетрадиционное. Выдающиеся творения античных мастеров, Рафаэля и Микеланджело, Данте и Шекспира, Бетховена и Чайковского - неотъемлемая часть сокровищницы мировой культуры.



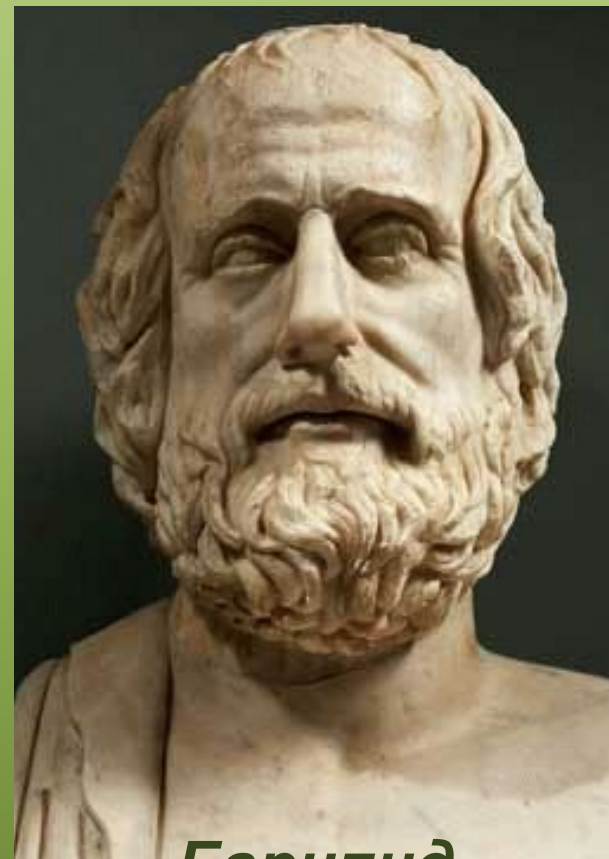
Пьесы античных драматургов - Эсхила, Софокла и Эврипида, созданные на заре человеческой юности, в наше время не сходят с театральных сцен мира. Всемирному гению Пушкина был подвластен русский фольклор и песни западных славян.



Эсхил
(525-456 до н.э.)



Софокл
(496-406 до н.э.)



Еврипид
(480-406 до н.э.)

Человек приходит в этот мир, чтобы всё познать,
пережить, испытать, почувствовать и выразить
в словах, звуках, жестах и красках.

***«Всё время схватывая нить судеб, событий,
Жить, думать, чувствовать, любить,
свершать события».***

Борис Пастернак



Понятия Красоты и Добра, Жизни и Смерти, Любви и Ненависти, Нравственности и Невежества имеют общую значимость для каждого народа. Их постижение через шедевры мировой художественной культуры помогает людям лучше познать самих себя.



Икебана



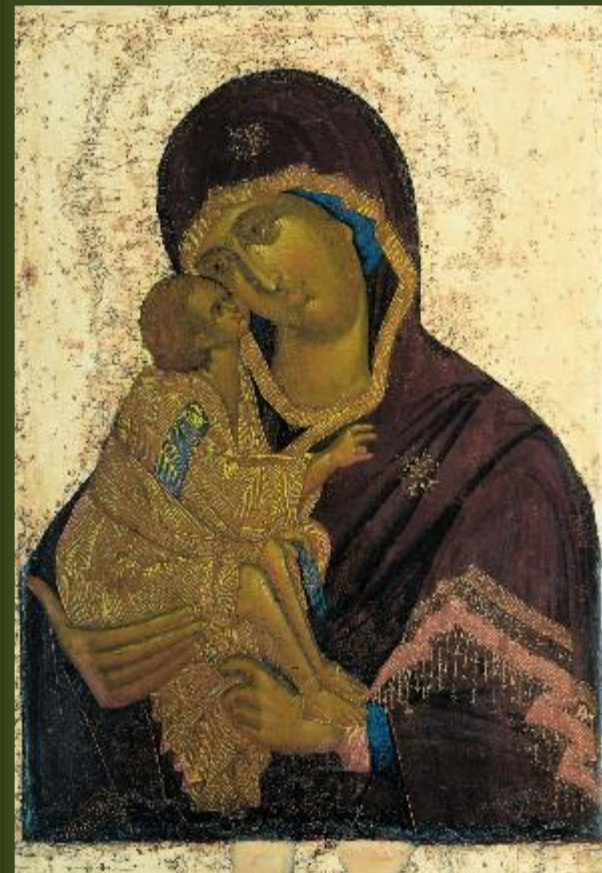
Без перевода можно понять сущность материнства, вглядываясь в благородные лики мадонн на картинах художников итальянского Возрождения или на иконах древнерусских мастеров.



*Леонардо да Винчи
Мадонна Бенуа
1478-1480гг.*



*Рафаэль Санти
Сикстинская Мадонна
1512-1513гг.*



*Донская икона
Божией Матери.
XIV век.*

Вдохновенная музыка немецкого композитора И.С. Баха (XVII век), понятна и близка людям на любом континенте, потому что в ней выражены сила и величие человеческого духа.



*Иоганн Себастьян Бах
(1685-1750)*

Мировое Древо как отражение единства мира



Язык искусства универсален, понятен людям разных регионов мира. Он восходит к глубинным корням народной жизни, когда немалую роль играли попытки человека объяснить причины возникновения жизни на Земле.

- ✓ **Макрокосм - устройство Вселенной,**
- ✓ **Микрокосм - место человека в общей картине мироздания.**

Одним из ключевых образов искусства выступает Мировое Древо.

Этот образ нашёл отражение в устном творчестве разных народов, в памятниках архитектуры и изобразительного искусства.

Образ Мирового Древа роднит мифологические представления народов Европы, Древней Америки и Востока, Африки и



В древности Основу мироздания составляли Небо и Земля, вот почему в Мировом Древе различают нижнюю часть (корни), среднюю (ствол) и верхнюю (ветви, крону).



Небесное царство
(жизнь птиц)

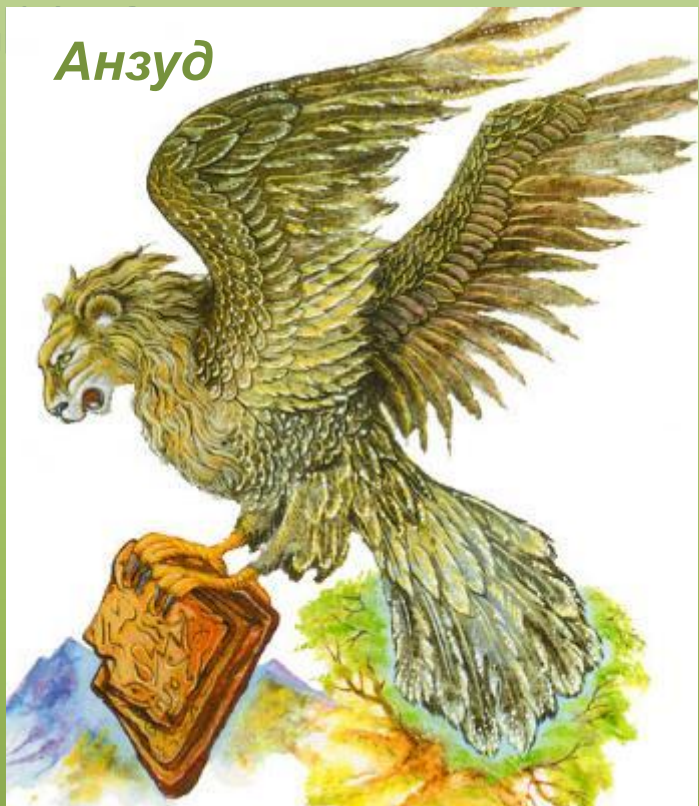
Земля
(жизнь копытных)

Подземное царство
(змеи, лягушки, ящерицы, мыши, бобры, рыбы и т. д.)

С представлениями о строении Мирового Древа связаны понятия утра, дня и ночи, прошлого, настоящего и будущего, трёх природных стихий: земли, воды, огня.

В шумерском эпосе о Гильгамеше в ветвях Мирового Д

Анзуд



живёт птица Анзуд,
посередине - дева Лилий,
в корнях - змея



Дева Лилий

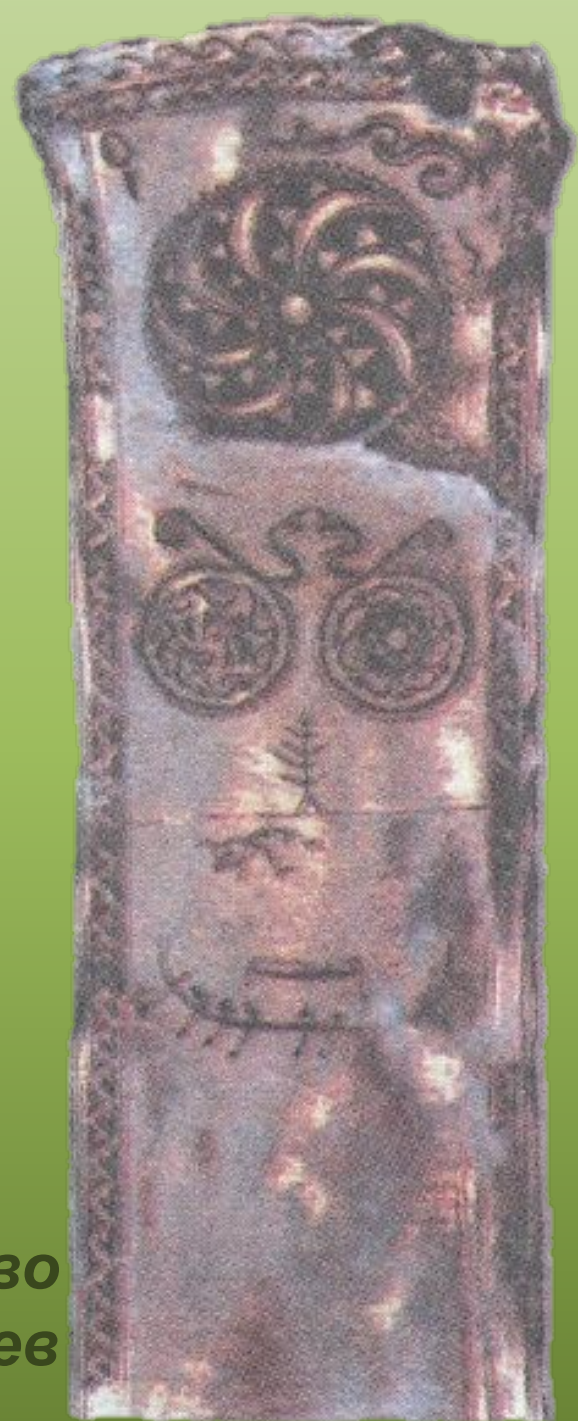
Змея



Интересны представления древних германских и скандинавских народов о строении Мирового Древа.

На памятном камне древних германцев, символом верхнего мира выступают знаки Солнца, среднего - Дерево, нижний мир передают погребальная ладья и чудовище.

*Мировое Древо
Германцев*





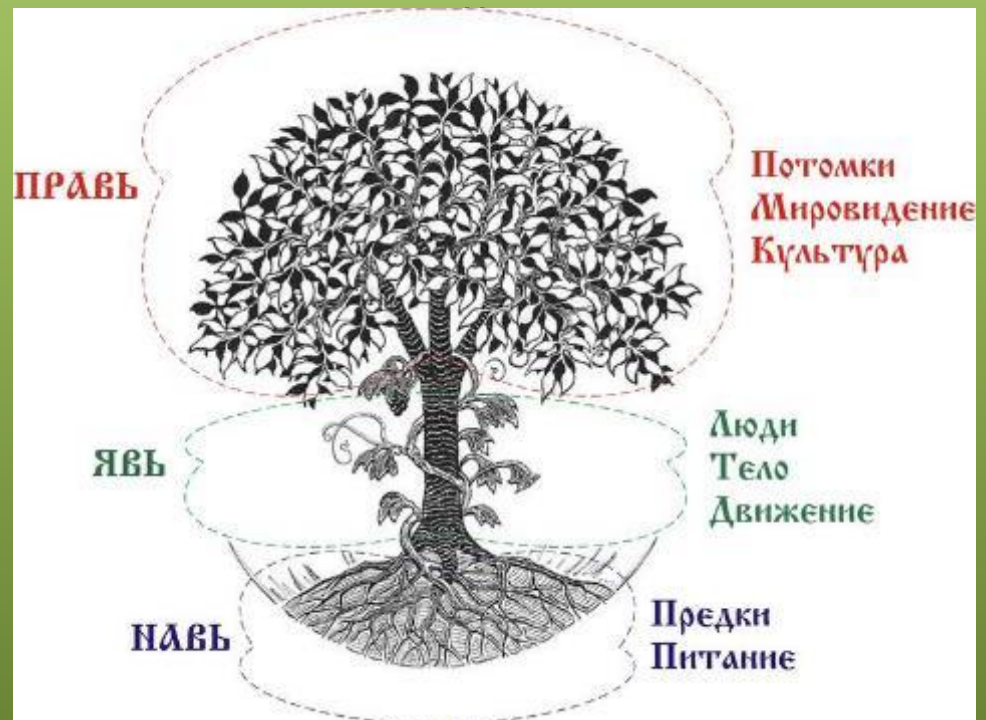
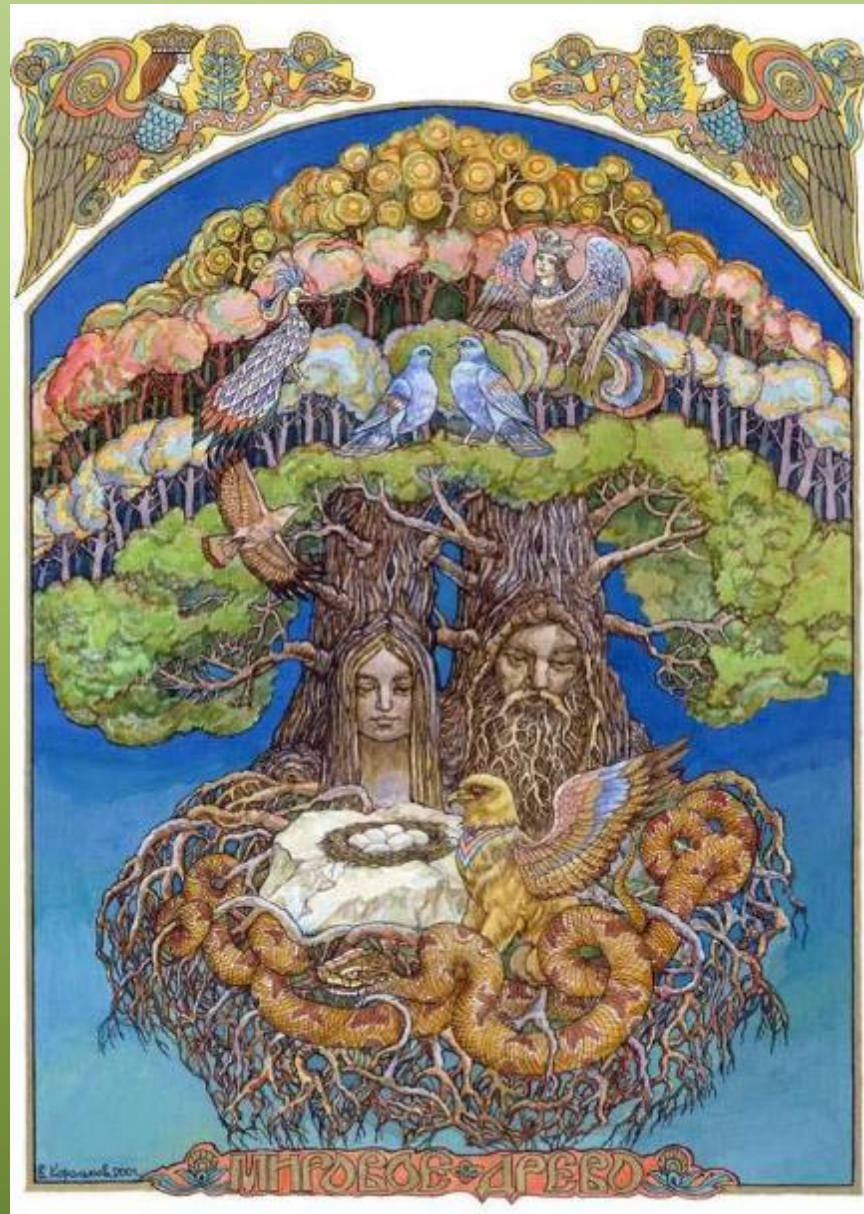
Бог Один

В «Старшей Эдде» (X в.) -
памятнике
древнеисландского
эпоса - представлена
другая картина
мироустройства.

В песне «Прорицания
вёльвы» говорится о её
пробуждении от мёр
твого сна. Верховный
странствующий бог Один
пытается узнать у
вёльвы историю начала
жизни и заглянуть в
будущее.

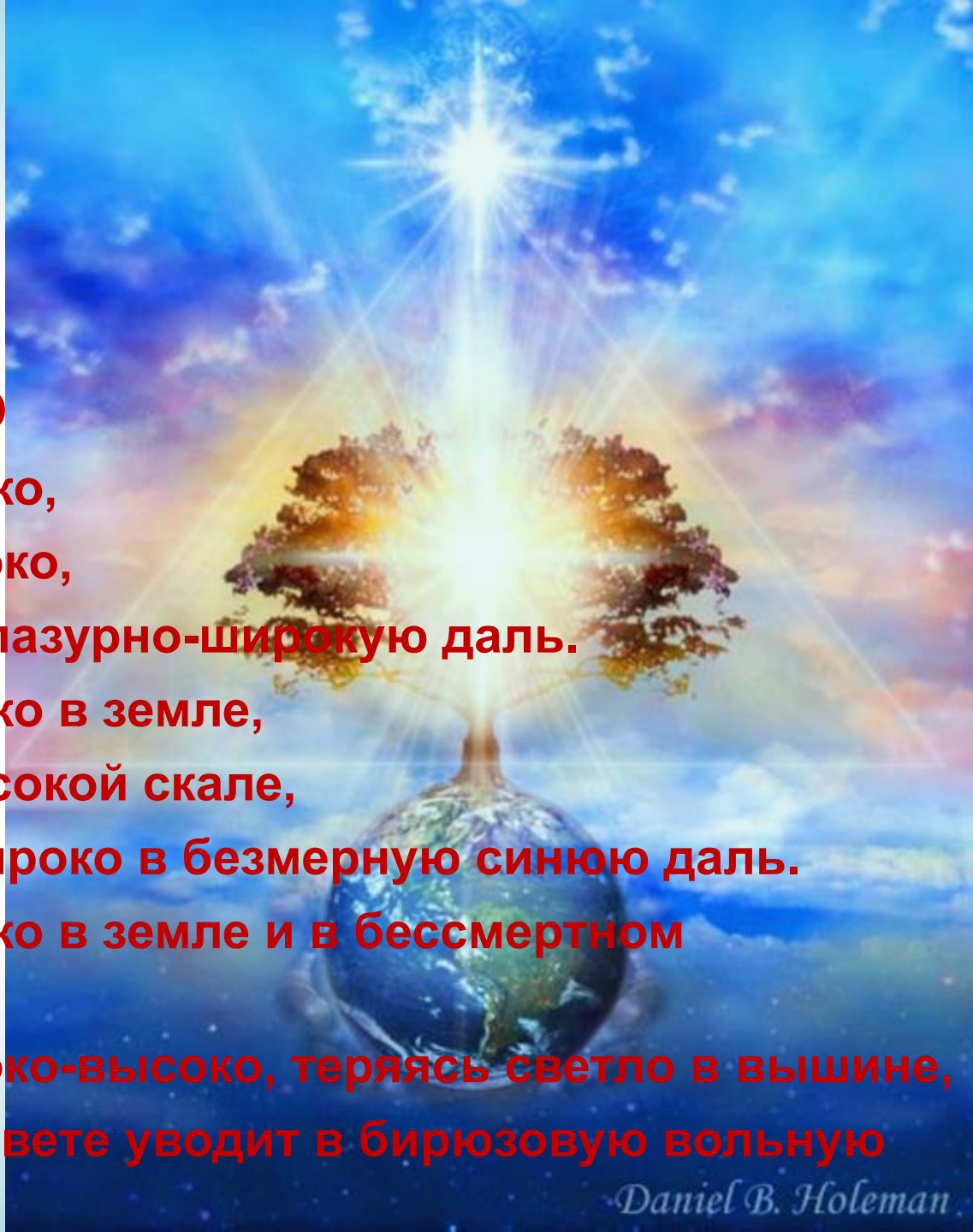
Свои представления о мироустройстве существовали и у славянских народов.

Они связывали представления о Мировом Древе с дубом. Около него наши предки вершили праведный суд, совершали жертвоприношения, приписывали ему целебные



СЛАВЯНСКОЕ ДРЕВО

Корнями гнездится глубоко,
Вершиной восходит высоко,
Зелёные ветви уводит в лазурно-широкую даль.
Корнями гнездится глубоко в земле,
Вершиной восходит к высокой скале,
Зелёные ветви уводит широко в безмерную синюю даль.
Корнями гнездится глубоко в земле и в бессмертном
подземном огне,
Вершиной восходит высоко-высоко, теряясь светло в вышине,
Изумрудные ветви в расцвете уводит в бирюзовую вольную
даль.



Daniel B. Holeman

Мировое Древо растёт вглубь, ввысь и вширь. Его силы повсеместно проникают во все три измерения. Но в его власти оказывается и четвёртое измерение - Человек, его эмоциональный и духовный мир



Мировое Древо нанайцев



Мировое Древо сибирских народов

С Мировым Древом связана идея бессмертия. Оно всегда недоступно для злых и тёмных сил. Славянское древо — источник красоты, добра и чуда — хранит тайну бытия.



*Свежительны бури, рождение в них чуда,
Колодец, криница, ковёр-самолёт.
И вечно нам, вечно, как сон изумруда,
Славянское Древо цветёт.*

Закрепление материала.

- Как легенда о Вавилонской башне ассоциируется с разобщенностью людей?
- В чем единство и многообразие мировой культуры?
- Расскажите о Мировом древе (о пространстве Вселенной).
- Как представляли его в древности народы? Что оно воплощает?
- Назвать основные части Мирового древа.
- Какое дерево представлено у славянс

