

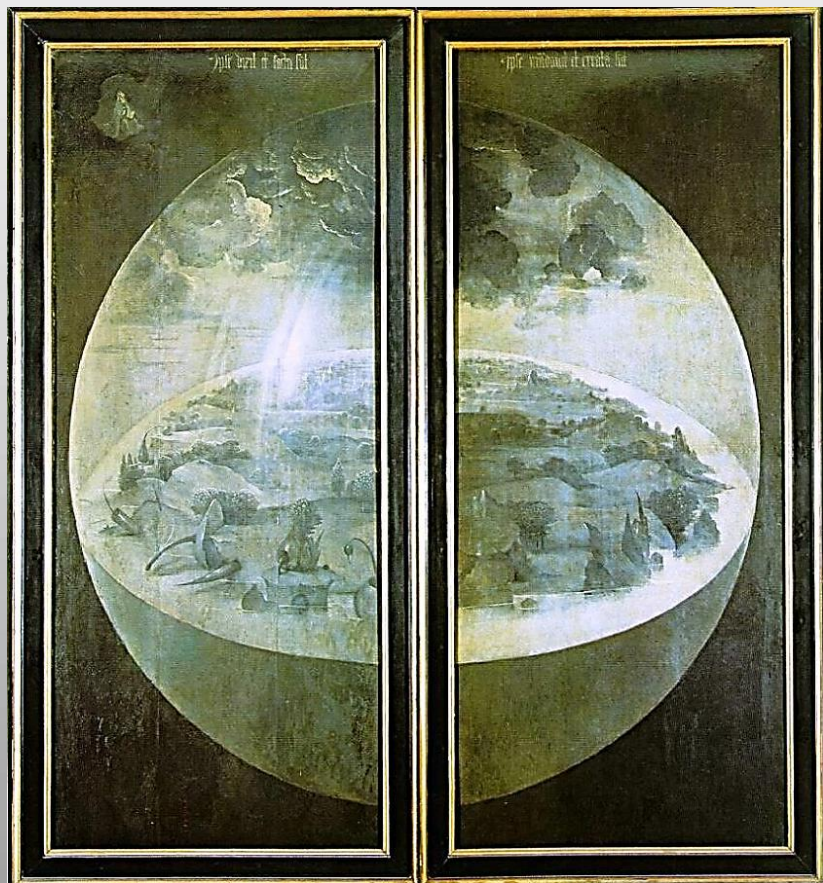
**Художественный ребус
Иеронима Босха**

Моя галерея

Иероним Босх. Сад земных наслаждений. 1505-1510 гг. Музей Прадо, Мадрид.



Первая часть. Закрытые створки триптиха. Сотворение мира



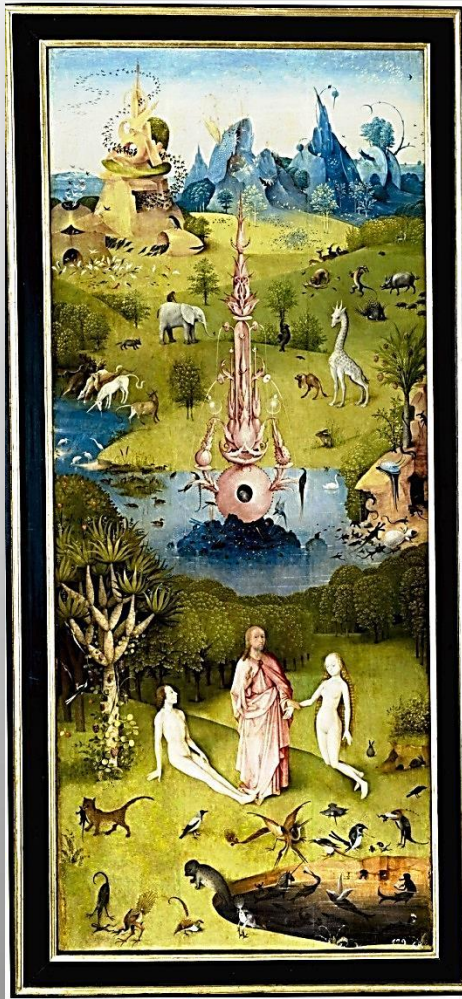
Первая версия

Изображение третьего дня сотворения мира. На земле еще нет человека и животных, из воды только появились скалы и деревья.

Вторая версия

Это конец нашего мира, после Вселенского потопа. В верхнем левом углу – Бог, созерцающий свое творение.

Иероним Босх. Закрытые створки триптиха «Сотворение мира». 1505-1510 гг. Музей Прадо, Мадрид.



Вторая часть. Левая створка триптиха. Рай

Изображение сцены в Рае

Бог показывает удивленному Адаму только что созданную из его ребра Еву.

Вокруг – недавно созданные Богом животные.

На заднем плане – Фонтан и Озеро жизни, из которого выходят первые создания нашего мира.

Иероним Босх. Рай (левая створка триптиха «Сад земных наслаждений»). 1505-1510 гг. Музей Прадо, Мадрид.

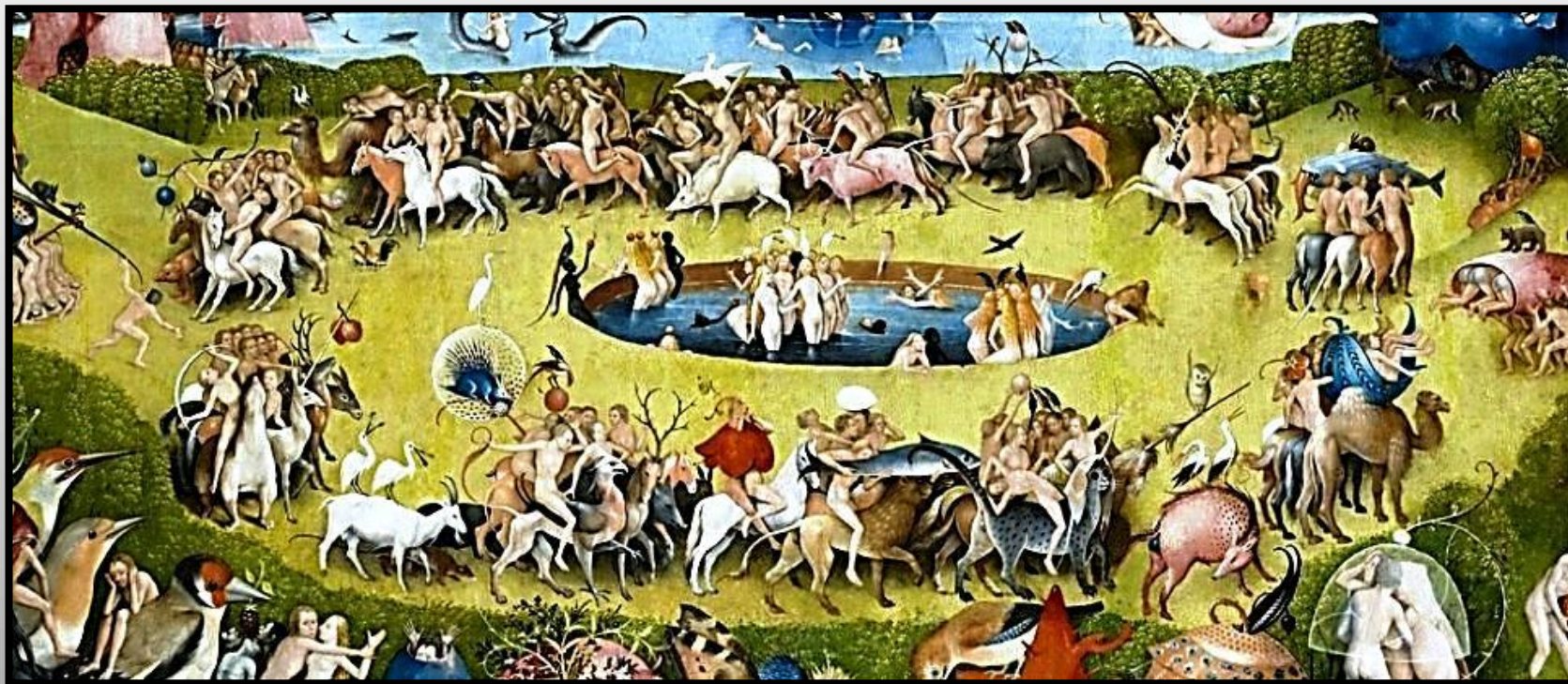
Третья - Центральная часть триптиха. Сад земных наслаждений



Изображение земной жизни людей, которые массово предаются греху сладострастия. Художник показывает, что грехопадение настолько серьезно, что людям не выбраться на более праведный путь. Эту мысль он доносит до нас с помощью своеобразного шествия по кругу.

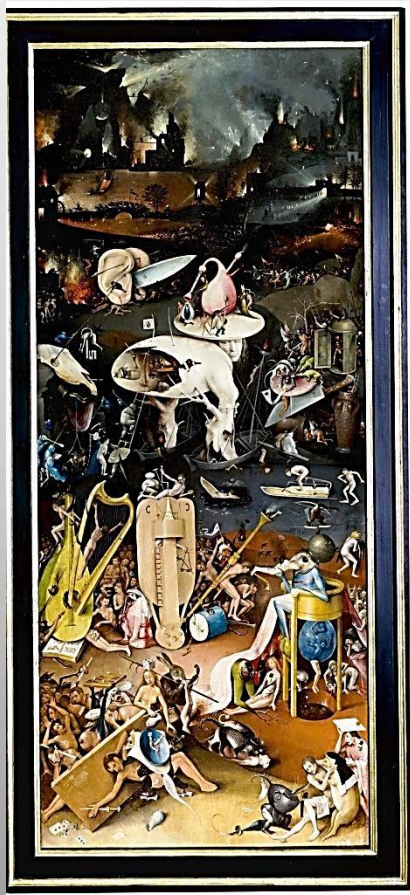
Иероним Босх. Центральная часть триптиха. 1505-1510 гг. Музей Прадо, Мадрид.

Третья - Центральная часть триптиха. Сад земных наслаждений



Люди на разных животных движутся вокруг озера плотских наслаждений, не в силах выбрать другую дорогу. Поэтому их единственный удел после смерти, по мнению художника, – это Ад, который изображен на правой створке триптиха.

Четвертая часть. Правая створка триптиха. Ад

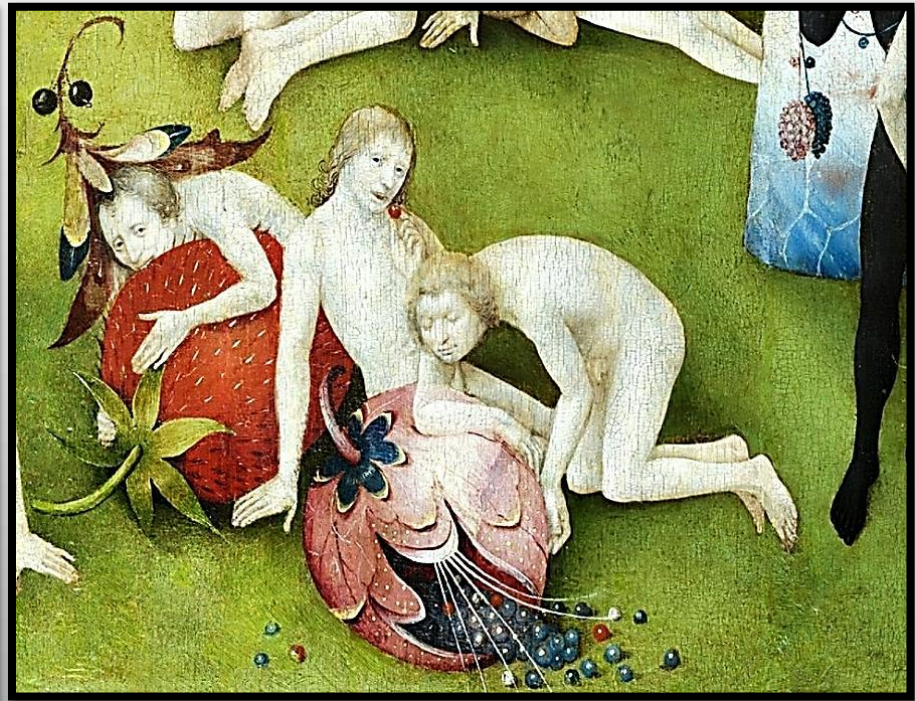
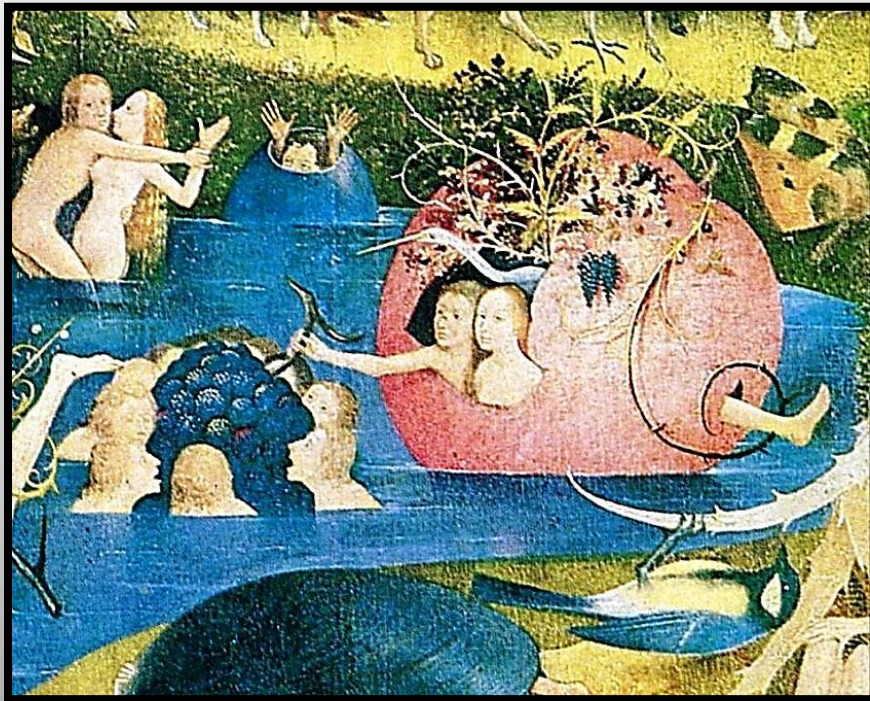


*И*зображение ада, в котором грешники испытывают вечные муки.

В середине картины – странное существо из полого яйца, с ногами в виде стволов деревьев и с человеческим лицом – предположительно, проводник по Аду, главный демон.

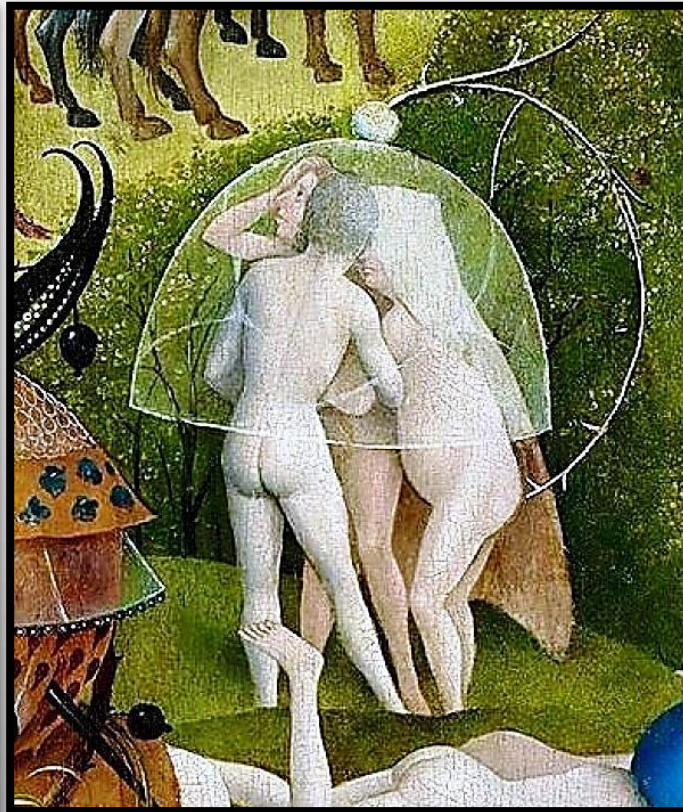
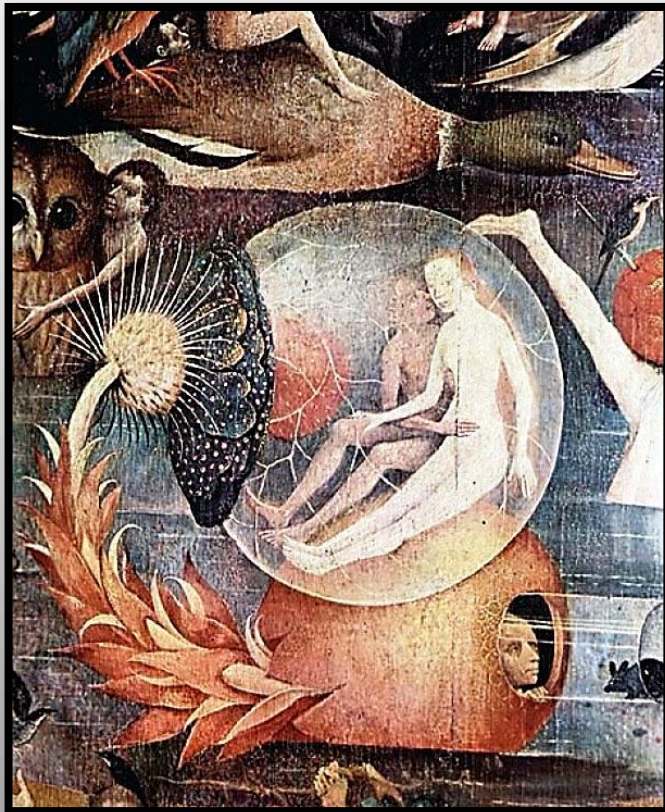
Иероним Босх. Правая створка триптиха «Ад». 1505-1510 гг. Музей Прадо, Мадрид.

Символы картины Босха



*В*кушение «сладострастных» ягод и плодов – один из главных символов похоти. Поэтому их так много в Саду земных наслаждений .

Символы картины Босха



«*Любовь* также недолговечна и хрупка, как и стекло», – гласит одна из нидерландских пословиц.

Изображенные стеклянные сферы и купола покрыты трещинами.

Художник, возможно, видит в этой хрупкости путь к грехопадению: после короткого периода любви неизбежны прелюбодеяния.

Грехи Средневековья



Изображенные на правой створке триптиха муки грешников современному человеку интерпретировать сложно.

Увлечение праздной музыкой или скупость (экономность) мы не воспринимаем как нечто плохое в отличие от восприятия людей Средневековья.

Часть грешников испытывают муки от тех инструментов, играя на которых при жизни, они получали греховное удовольствие.

Грехи Средневековья



На данном фрагменте видны муки трех грешников:

*С*купец вынужден вечно испражняться монетами;

Обжора – испытывать вечную рвоту;

Горделивая особа – терпеть приставания демона с ослиной головой и бесконечно смотреться в зеркало на теле другого представителя нечистой силы.

Ответы на самые невероятные вопросы, которые вызывает одна из самых фантастических картин Средневековья **«Сад земных наслаждений» И. Босха.**



СИМВОЛИЧНЫЕ ЗАГАДКИ БОСХА

Загадка 1. Сцены насилия и смерти в Раю Босха



На левой створке триптиха изображён Рай : пейзажи с синими горами и сочной зеленью; в небе вьются птицы, по глади озера плывёт лебедь, а из Фонтана жизни струится вода.

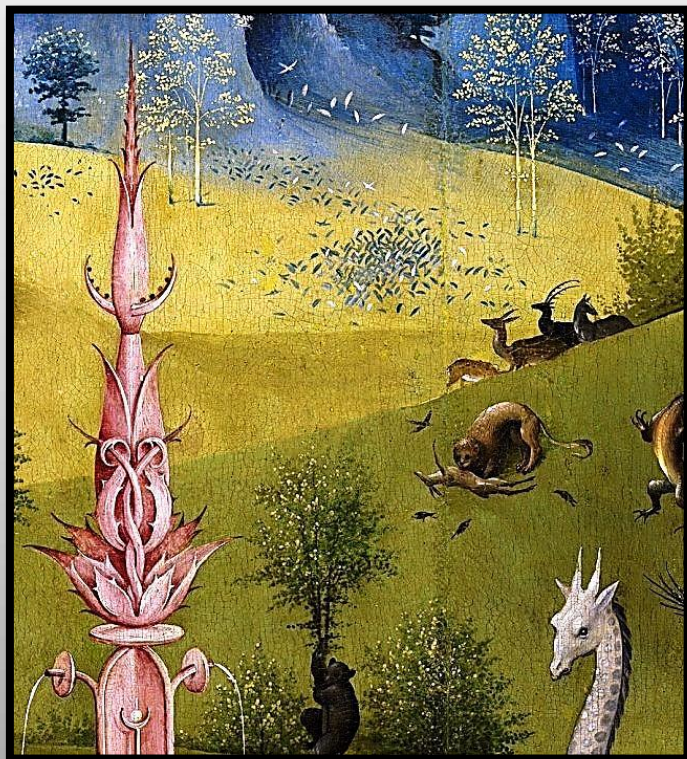
По нашим современным представлениям в Раю нет места насилию и смерти.

В Раю же Босха они имеют место быть:
Лев поймав оленя и уже вгрызается ему в плоть;

Дикая кошка несёт в зубах пойманное земноводное;

Птица вот-вот проглотит лягушку.

Загадка 1. Сцены насилия и смерти в Раю Босха



Рай Босха. Лев пожирает
лань



Рай Босха. Кошка изловила
земноводное

Загадка 1. Сцены насилия и смерти в Раю Босха



Животных сложно причислить к грешникам, – они убивают ради выживания.

И Босх не просто так внёс эти сцены в изображение Рая – он пытался показать, что даже в Раю от жестокости мира никуда не деться.

Человек, как часть природы, также наделён жестокостью. Вопрос – как он ей распорядится: впадёт в грех или сможет обуздать своё животное начало.

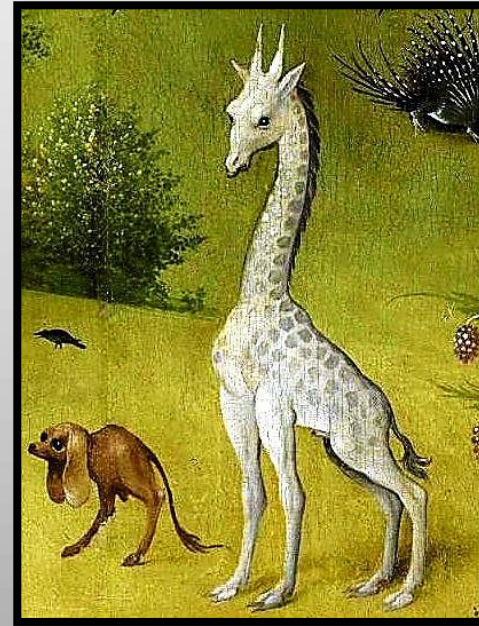
Рай Босха. Птица проглатывает лягушку

Загадка 2. Экзотические животные наряду с фантастическими монстрами

Едва ли житель Западной Европы мог увидеть слона или жирафа вживую, ведь цирков и зоопарков в Средние века не было. Как же Босху удалось изобразить их так точно?

В 15 в. редко, но все же встречались путешественники, привозившие рисунки неведомых зверей из далеких стран.

Жираф был скопирован Босхом с рисунка путешественника, отца современной археологии, Чириако д'Анконы. Путешествуя по Египту, тот сделал зарисовку жирафа.



Босх. Жираф

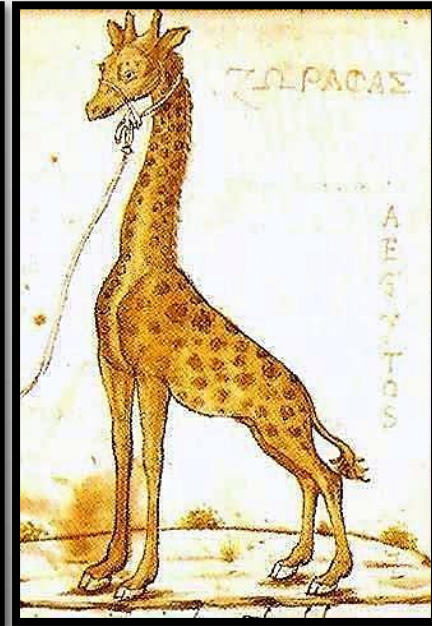


Рисунок д'Анконы

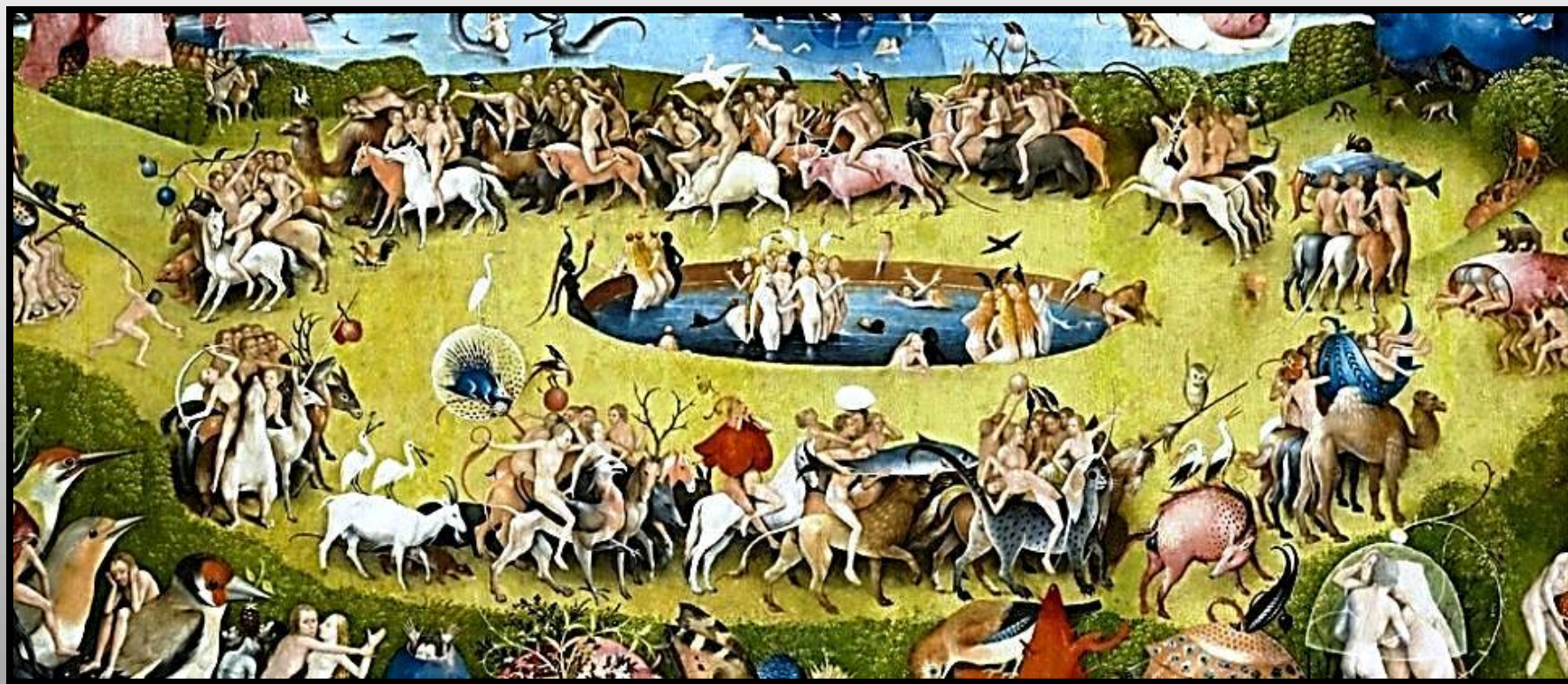
Загадка 3. Мужской хоровод верхом на животных



На центральной части триптиха люди радуются земной жизни, предаваясь греху сладострастия. Картина переполнена обнаженными людьми: они едят ягоды и фрукты, беседуют и обнимаются то тут, то там.

*На*именее хаотичным кажется хоровод из необычных всадников: мужчины едут верхом на различных животных вокруг озера, в котором безмятежно плещутся девушки.

Загадка 3. Мужской хоровод верхом на животных



Загадка 3. Мужской хоровод верхом на животных

Одна из современных интерпретаций действия, изображенного на картине И. Босха:

Девушки в озере – одинокие дамы в ожидании своих избранников. У каждой из них на голове **фрукт или птица, означающие характер и сущность женщины.**

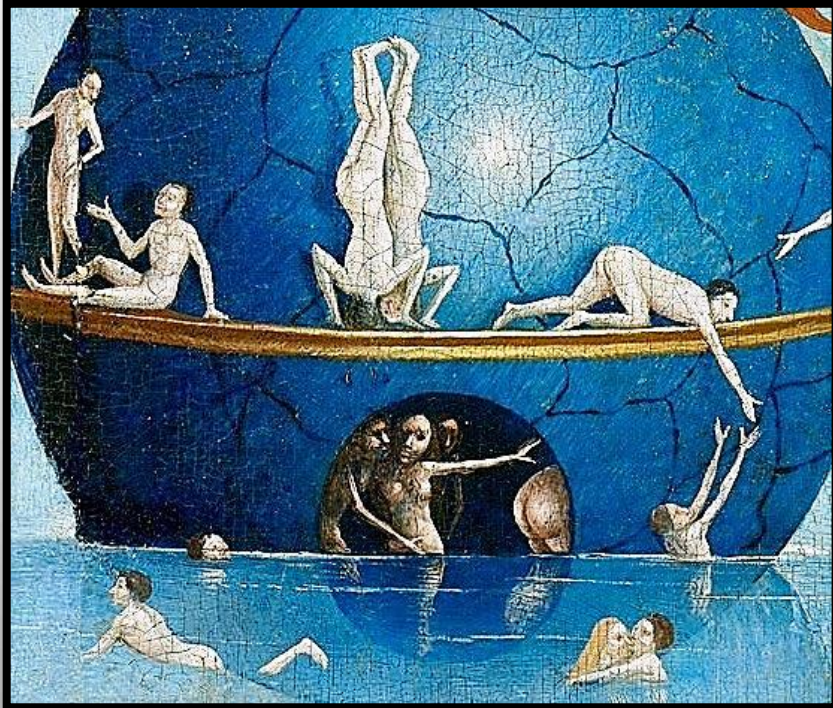
На некоторых из них сидят **чёрные птицы – символы несчастий** .
Такие женщины сделают своих мужчин несчастными из-за скверного характера. На других – **красные ягоды – символ похоти и распутства.**

Характер мужчин определяется тем животным, на котором он едет.
Здесь есть и лошади, и верблюды, и кабаны. Один козел пока свободен – без наездника.

Мужчины держат дары для будущих избранниц – **рыбу, яйца или ягоды – символы похоти и прелюбодеяний** .

Найдя себе вторую половинку, пары разбредаются по саду, чтобы наслаждаться земной распутной жизнью уже не в одиночестве.

Загадка 4. Грех сладострастия



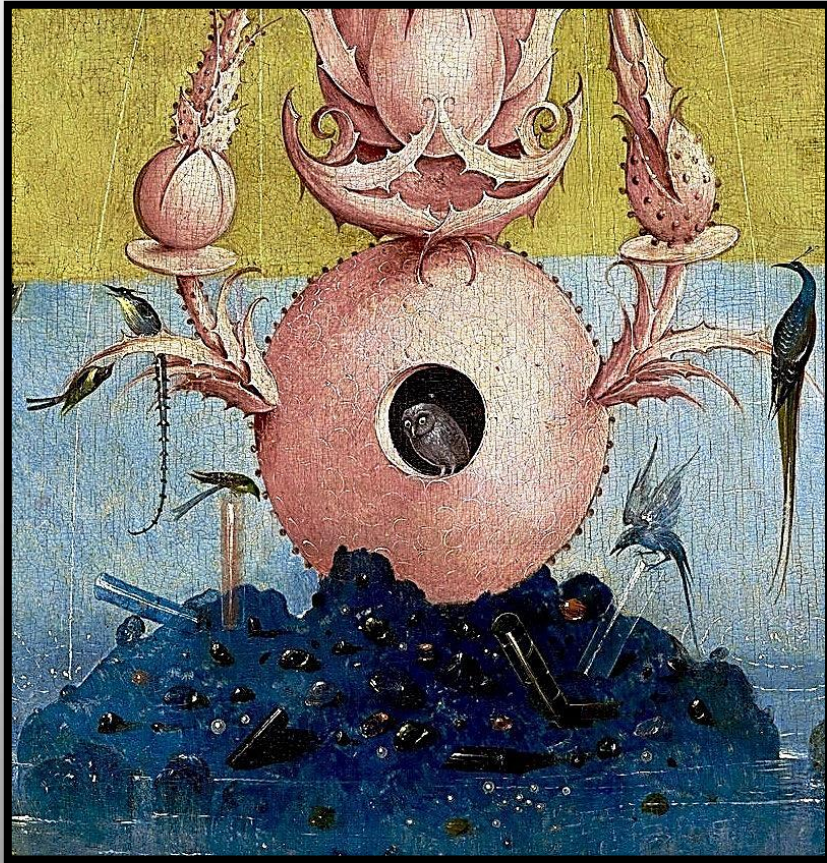
Босх изобразил на своей картине несчетное количество нагих фигур, но едва ли можно найти откровенно неприличные сцены, – но это лишь на взгляд современного человека.

Во времена Босха **изображение нагих тел** уже **было олицетворением крайнего разврата.**

Однако есть, все-таки, одна распутная пара на картине, которая по откровенности своих жестов превосходит всех остальных. Она хорошо спрятана, поэтому найти её очень непросто.

Пара расположилась в глубине сада в отверстии центрального фонтана: бородатый мужчина положил свою ладонь на лоно большеголовой женщины.

Загадка 5. Множество птиц



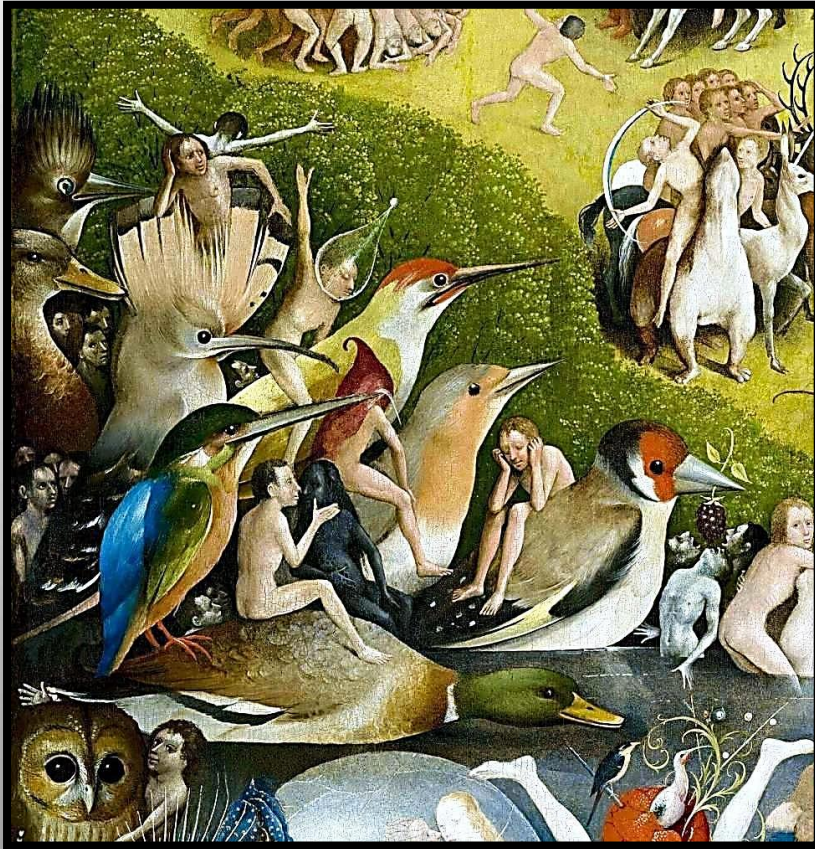
Сова в наше время, как в и в античности, считается символом мудрости.

Однако в Средние века сова, как ночное хищное животное, была предвестником зла и смерти (у Босха сову можно увидеть на левой и центральной частях триптиха).

Также, как и потенциальные жертвы совы, люди должны быть настороже: зло и смерть высматривают их и угрожают нападением.

Сова в отверстии фонтана жизни в Раю – предупреждение: зло не дремлет даже в безгрешном пространстве, и лишь ждёт момента, когда вы оступитесь.

Загадка 5. Множество птиц



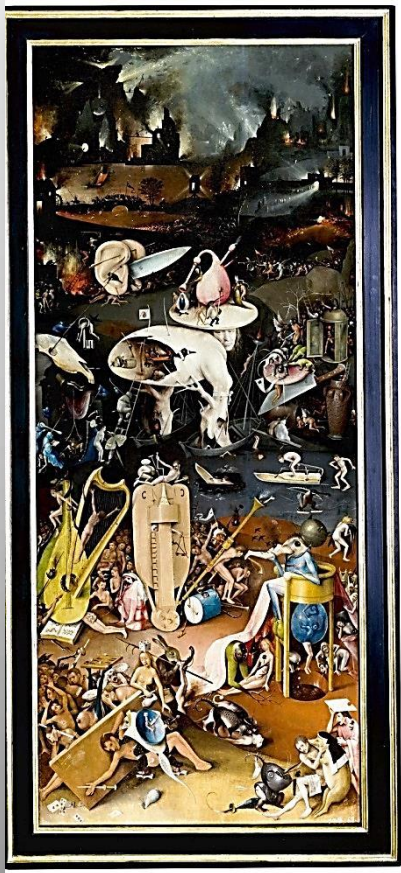
На центральной части триптиха много птиц огромных размеров, на которых люди сидят верхом.

Устаревшее значение голландского слова **vogel (птица)** – **половое сношение**.
Изображение больших птиц – **аллегория Босха о безудержности людей в похоти и разврате**.

Среди дроздов, уток и дятлов есть и **удод**, который ассоциировался у людей Средневековья с **нечистотами** – удод, имея длинный клюв, часто ковыряется в навозе.

Похоть – грязное устремление человека по представлениям религиозных людей Средних веков.

Загадка 6. Адские муки не для всех грешников

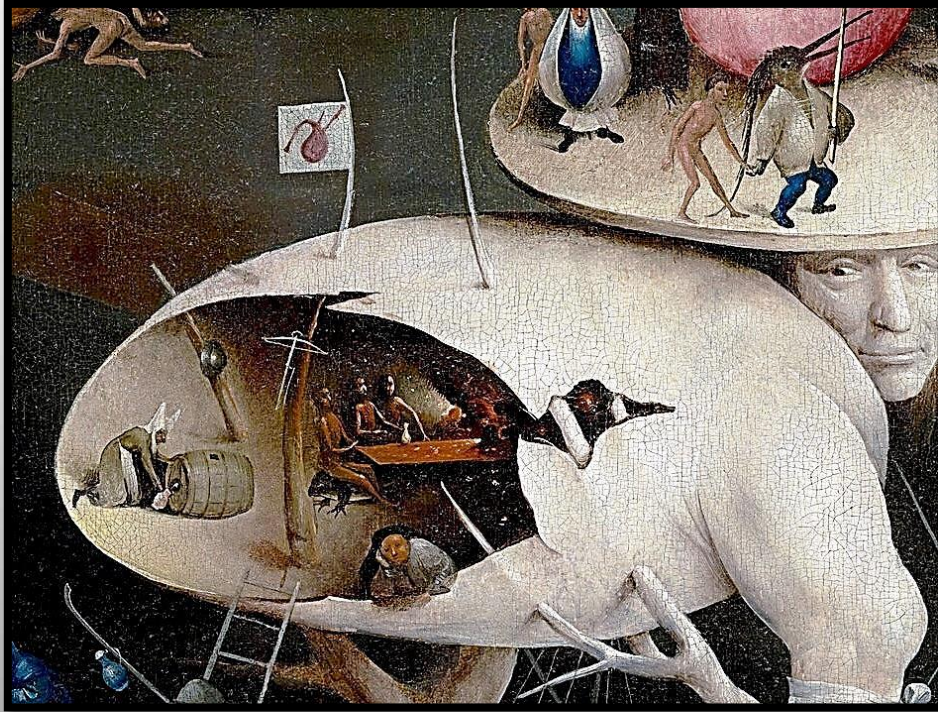


Ад, изображённый на правой створке триптиха, кишит всевозможными монстрами: они мучают грешников – пожирают их, протыкают ножами или похотливо пристают.

Но почему не все души принимают муки? –

Например, грешники, находящиеся на главном демоне (и в нем же) в центре картины.

Загадка 6. Адские муки не для всех грешников



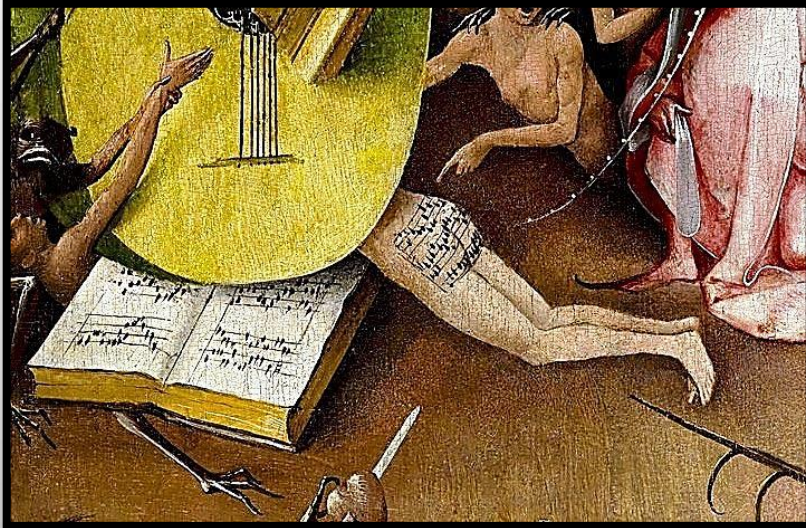
Внутри полого яйца – таверна, где грешники выпивают, пусть и верхом на ящероподобном существе. Из таверны выглядывает мужчина и с грустью смотрит на происходящий хаос.

По полям шляпы демона души грешников, хоть и супротив их воли, прогуливаются под руки с монстрами.

Возможно это те, кто продали свои души дьяволу, и для них было забронировано тёплое местечко без мучений ?

Только вот никуда не деться от созерцания мучений других людей .

Загадка 7. Мелодия на заду грешника



В Аду немало грешников наказаны за то, что при жизни играли на музыкальных инструментах для увеселения и удовольствия.

Один из них придавлен огромной лютней. На его заду – нотная партитура.

В наше время одна из студенток Оклахомского Христианского университета решила проверить, бессмысленны ли эти ноты. Она переложила мелодию в современную нотацию и записала ее в формате хорового мужского пения в тональности до-мажор.

Слушатели были поражены, услышав приятную мелодию, похожую на церковное песнопение.

На картине Босха видно, что грешники хором исполняют её. Видимо, их **муки** – в том, чтобы **вечно исполнять один и тот же мотив.**