



М а с т е р М а д о н н

Экскурсия по этапам жизни и творчества Рафаэля Санти.

Учреждение: МОУ «СОШ № 63» г.Магнитогорск

Автор работы: Галиакберова Азалия Азаматовна

Научный руководитель: Павлова Ольга Леонидовна

*Основополагающий
вопрос презентации:*

*Как человек может
достичь высот в
творчестве?*



Становление гения.

26 или 28 марта 1483

(по другим данным – 6 апреля 1483года)

в маленьком горном городке Урбино области Марки родился

РАФАЭЛЬ.

Его **отец Джованни Санти** был весьма скромным придворным художником и поэтом.

Благодаря положению отца

Рафаэль рано получил возможность приобщиться к прекрасному и научился держаться в кругах высшего общества, что определило его будущее благополучие.

В 1491 г. умерла его **любимая мать Маджиа.**

Через 3 года умирает отец, мальчика взял на воспитание дальний родственник - **священник Барталамео.**

Герцог Урбинский принял горячее участие в судьбе талантливого юного художника.

Жизненный путь был определен – **жизнь художника - великого мастера.**

Ранние работы.

Самыми ранними произведениями мастера, считаются миниатюры «Сын рыцаря» и «Три грации». В них со всей полнотой отражаются гуманистические идеалы мастеров Возрождения.



Здесь ясно проявилась творческая индивидуальность мастера — необычайная гармония образов, четкость и ясность композиции.

Первая мадонна

В 1504г
художник создал
картину
«Мадонна
Констанабле», в
которой впервые
представил образ
Мадонны.

*Нежный лиризм и
одухотворенность
отличают это
произведение.*



Мадонна Констанабле

Мадонны

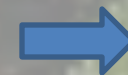


Умбрийский
период

Позднеримский
период

Флорентийский
период

Римский период



Умбрийский период



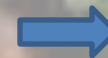
Донна Диотавели



Мадонна из дома Санти



Мадонна фон дер Роппа



Флорентийский период



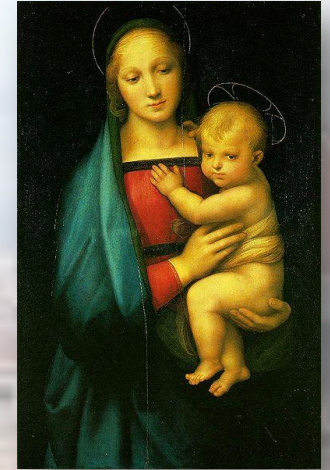
Святое семейство
Каниджани



Мадонна с гвоздикой



Святое семейство
Фальконьери



Мадонна Грандука



Малая Мадонна Каупера



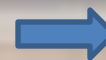
Мадонна Орлеанская



Мадонна с щеглом



Прекрасная садовница



Римский период



Мадонна в зелени



Сикстинская
Мадонна



Мадонна с канделябрами



Мадонна Альдобранди



Мадонна Альба



Мадонна с вуалью



Мадонна
Макинтоша



Мадонна в голубой
диадеме.





«Сикстинская Мадонна».

Мария Рафаэля, двигаясь по белоснежным облакам на встречу зрителю, ведет с ним душевную и скорбную беседу. *Образ Марии* полон драматизма и необычайно **выразителен**. Ощущение завершенности и полноты сюжета создается, благодаря динамичной композиции, которая выражена точной и верной передачей *пластики* фигур и драпировкой одежды героев.





*Художник достиг
здесь редкого
динамического
равновесия:*
кажушаяся ясная
простота, черты
отвлеченной
идеальности,
божественно
сть *чуда* и
реальная
невесомость форм
сплетаются,
дополняют и
обогащают друг
друга



Позднеримский период



Святое семейство
Франциска I



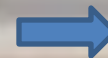
Мадонна в кресле



Мадонна с рыбой



Мадонна с розой



Мир Рафаэля – мир, где людьми владеют высокие чувства и мысли.

В раскрытии образа *Мадонны*

Рафаэль превзошел всех художников *Возрождения*.

Рафаэль занимался живописью, архитектурой, археологическими раскопками в Риме, работал в области прикладного искусства.

В поздних произведениях художника прослеживается стремление к драматизму и реалистичности. Последние годы своей жизни Рафаэль был на пике славы и признания.

У него было много учеников.

Любимый всеми и *прославляемый* своими соотечественниками, мастер был счастлив, но судьбой ему была отпущена, увы, короткая жизнь.

Рафаэль Санти умер в 37 лет от сердечной недостаточности.

Похоронен в Пантеоне. На его гробнице имеется эпитафия:

"ЗДЕСЬ ПОКОИТСЯ ВЕЛИКИЙ РАФАЭЛЬ,

ПРИ ЖИЗНИ КОТОРОГО ПРИРОДА БОЯЛАСЬ БЫТЬ ПОБЕЖДЕННОЙ,

А ПОСЛЕ ЕГО СМЕРТИ ОНА БОЯЛАСЬ УМЕРЕТЬ".



An aerial view of Florence, Italy, showing the dense urban landscape with red-tiled roofs. The Duomo di Firenze is prominent on the right, and the Campanile di Giotto is visible on the left. The text "Спасибо за внимание." is overlaid in the center.

Спасибо за внимание.

Донна Диотавели,

1504, масло по дереву,
69X50см, находится в
Берлинской картинной галереи



Мадонна из
дома Санти, 1498,
фреска, 97X67, находится в
Casa Santi, Urbino



Мадонна фон
дер Роппа,
около 1502, картина,
34X29 см, находится в
Берлинской картинной
галереи





Искусствоведы по традиции видят в старике Иосифа Обручника, которого было принято изображать погружённым в глубокую задумчивость по поводу открывшейся ему судьбы сына.

Святое семейство
Каниджани,
ок. 1507, масло, 131x107 см,
Германия, Мюнхен,
Старая пинакотекка.





Фигуры помещены в тускло освещенном интерьере, где за арочным окошком маячит руина, символизирующая крушение языческого мира с рождением Христа. Мадонна и младенец держат в руках гвоздики, которые предвещают пролитую кровь и страсти Христовы

Мадонна с
ГВОЗДИКОЙ,
1506-1507, масло, 27,9X22, см,
Лондонская Национальная
галерея



Святое
семейство
Фальконьери,
1507, масло по дереву,
29 × 21 см,
Испания, Мадрид, Прадо





Малая Мадонна

Каупера, ок. 1504-1505,
масло по дереву, 58x43 см, США,
Вашингтон, Нац. галерея
искусства





Мадонна
Орлеанская,
ок. 1506, масло по дереву, 29x21
см, Франция, Шантий,
Музей Конде





Мария словно закрывает собой Младенца Христа и маленького Иоанна. Мягкие линии ее фигуры, текучие складки одеяния, идиллический пейзаж на заднем плане с плавными очертаниями ландшафта, погруженный в легкую дымку и тающий вдали, наполняют картину настроением умиротворения. Но **щегол**, символ Страстей Христовых, в руке **Иоанна Крестителя**, к которому тянется **Младенец**, вносит тревожную ноту в изображенное. Лицо Мадонны выражает спокойствие, которое передается и зрителю.

Мадонна с щеглом,
ок. 1506, масло, дерево, 107x77 см,
Италия, Флоренция, Уффици



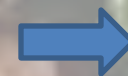
Духовная и физическая красота находят воплощение в облике Богоматери, дивный лик которой светится бесконечной любовью к Сыну. В Его чистых глазах читается глубокое взаимное чувство, слитое с детской преданностью Матери.

Прекрасная садовница,
1507, масло, дерево,
122X80, Франция, Париж, Лувр.





Мадонна в зелени,
1506, масло, дерево, 113×88,
Австрия, Вена, Музей истории
искусств





Канделябры по бокам — редкий мотив, который отсылает к древнеримским императорам и является символическим представлением Христа и Марии как царя и царицы небес.

Мадонна с канделябрами, ок. 1513-1514, масло, дерево, 65X65, США, Балтимор, Художественный музей





Взгляды всех троих устремлены на цветок гвоздики, который Иоанн передаёт младенцу.

По иконографической традиции гвоздика символизирует пролитую на кресте кровь, а также тайную связь матери с младенцем и Христа с его церковью.

Мадонна

Альдобрандини

ок.1510, масло, дерево, 38X33,
Великобритания, Лондон, Нац.
галерея





Поистине царственными пропорциями она превосходит более ранние мадонны, созданные Рафаэлем во Флоренции. В позе Марии и в торжественно ниспадающих складках её одеяний есть нечто от античной скульптуры. Фоном для фигур служит идеализированный пейзаж римской Кампаньи.

Мадонна

Альба, ок. 1511,
масло, 98X98, США,
Вашингтон, Нац.
галерея искусства



Мадонна своей позой и нарядом напоминает фигуру Справедливости в ватиканских станцах Рафаэля. Младенец играет с вуалью своей матери, которым та обернёт его голову после распятия. Из полумрака на происходящее с грустью взирает как бы предвидящий будущее Иосиф.

Мадонна с
вуалью,

1511-1512, масло, дерево,
120x90, Франция,
Шантйи, Музей Конде.





Мадонна
Макинтоша,
ок. 1509, масло, 76,5х63,
Великобритания, Лондон,
Нац. галерея.



Мадонна в голубой
Диадеме,

ок. 1510-1511, масло, дерево,
68x44, Франция, Париж, Лувр



Святое семейство
Франциска I,
1518, масло, 207X140,
Франция, Париж, Лувр





Мадонна в
кресле,
ок. 1513-1514, масло,
дерево, 71X71
см, Италия,
Флоренция, Палаццо
Питти

Сюжет картины основан на истории в Ветхом Завете о Товии, который с помощью рыбы вылечил слепоту отца. В христианском богословии поимка Товией рыбы трактовалась символически как своего рода крещение.

Мадонна с рыбой,

ок. 1514, масло,
215x158, Испания,
Мадрид, Прадо





Дева Мария держит младенца Христа на руках. Святой Иоанн вручает ему ленту со словами «Agnus Dei», святой Иосиф на заднем плане наблюдает сцену.

Латинское «Agnus Dei» — *Агнец Божий* — относится к Страстям Христовым; Христос жертвует собой, чтобы спасти человечество от греха, подобно тому как евреи приносили в жертву

Мадонна с розой,

ок. 1518, масло, доска,
103x84 см,
Испания, Мадрид, Прадо





Мария изображена стоящей с задумчивым выражением лица в традиционном красном платье (цвет пролитой на кресте крови) и синей накидке (голубой цвет символизирует непорочность). Её фигура слегка развёрнута вправо, однако движение уравновешено движением младенца в противоположном направлении.

Мадонна Грандука,
1505, масло по дереву, 84X55,
Италия, Флоренция,
Палаццо Питти

