



**АНАЛИЗ ХУДОЖЕСТВЕННОГО
ПРОИЗВЕДЕНИЯ ИСКУССТВА НА
ПРИМЕРЕ КАРТИНЫ ВИНСЕНТА ВАН
ГОГА «ЗВЕЗДНАЯ НОЧЬ»**

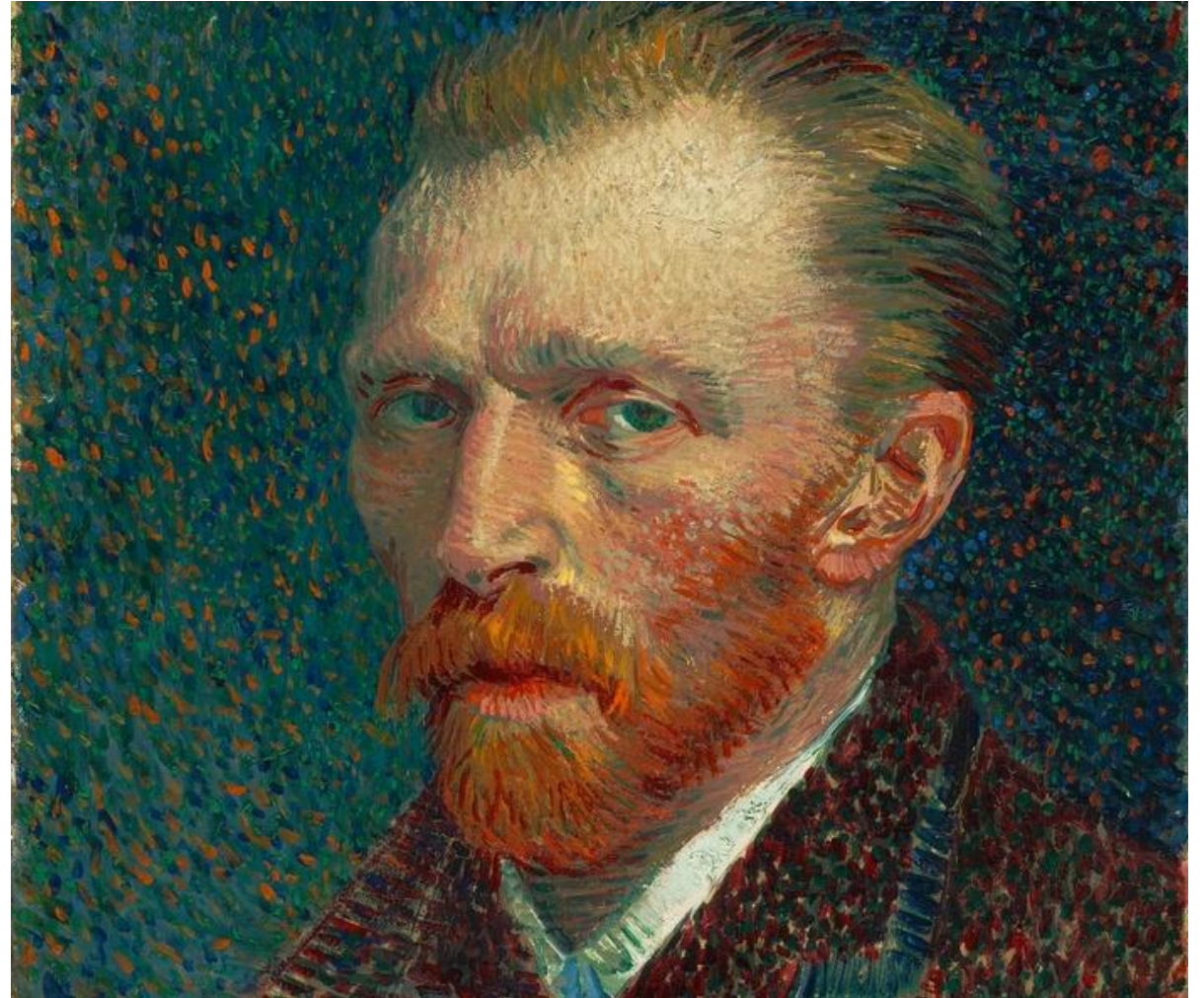
*Подготовил студент группы
ЗД- 161: Жилкибаева А.М.
Проверил доц., к.н. Османкина Г.
Ю.*

КАРТИНА «ЗВЕЗДНАЯ НОЧЬ»
ВИНСЕНТ ВАН ГОГ, 1889 ГОД.



ВИНСЕНТ ВАН ГОГ

Автор картины «Звездная ночь» Винсент Виллем Ван Гог (30 марта 1853, Грот-Зюндерт, около Бреды, Нидерланды — 29 июля 1890, ОверсюрУаз, Франция) нидерландский художник-постимпрессионист, чьи работы оказали вневременное влияние на живопись 20 века. За десять с небольшим лет он создал более 2100 произведений, включая около 860 картин маслом. Среди них — портреты, автопортреты, пейзажи, натюрморты, оливковые деревья, кипарисы, поля пшеницы и подсолнухи.



Почему я выбрала именно эту картину?

Во-первых, мне интересен автор как личность.

Во-вторых, именно, эта картина Ван Гога вызывает много вопросов вокруг себя. То, что картина была написана в психиатрической лечебнице, ни для кого не секрет. Ван Гога в то время мучали приступы безумия, которые были непредсказуемыми и спонтанными. Так что «Звездная ночь» стала для него своеобразной терапией, помогающей справиться с болезнью. Отсюда и ее эмоциональность, колористика и уникальность – в больничном заточении всегда ощущается нехватка ярких красок, ощущений и переживаний. Может быть, поэтому «Звездная ночь» и стала одним из *must have* в мире искусства – ее обсуждают критики не одного поколения, она привлекает к себе посетителей музея, ее дублируют, вышивают на подушках...

«Звездная ночь» - картина нидерландского художника Винсента Ван Гога, написанная в июне 1889 года, с видом предрассветного неба над вымышленным городком из восточного окна жилища художника в Сен-Реми-де-Прованс. С 1941 года хранится в Музее современного искусства в Нью-Йорке. Считается одной из лучших работ Ван Гога и одним из самых значительных произведений западной живописи.

**Картина выполнена в стиле –
постимпрессионизм(post-impressionism);**

Пейзаж в ночное время;

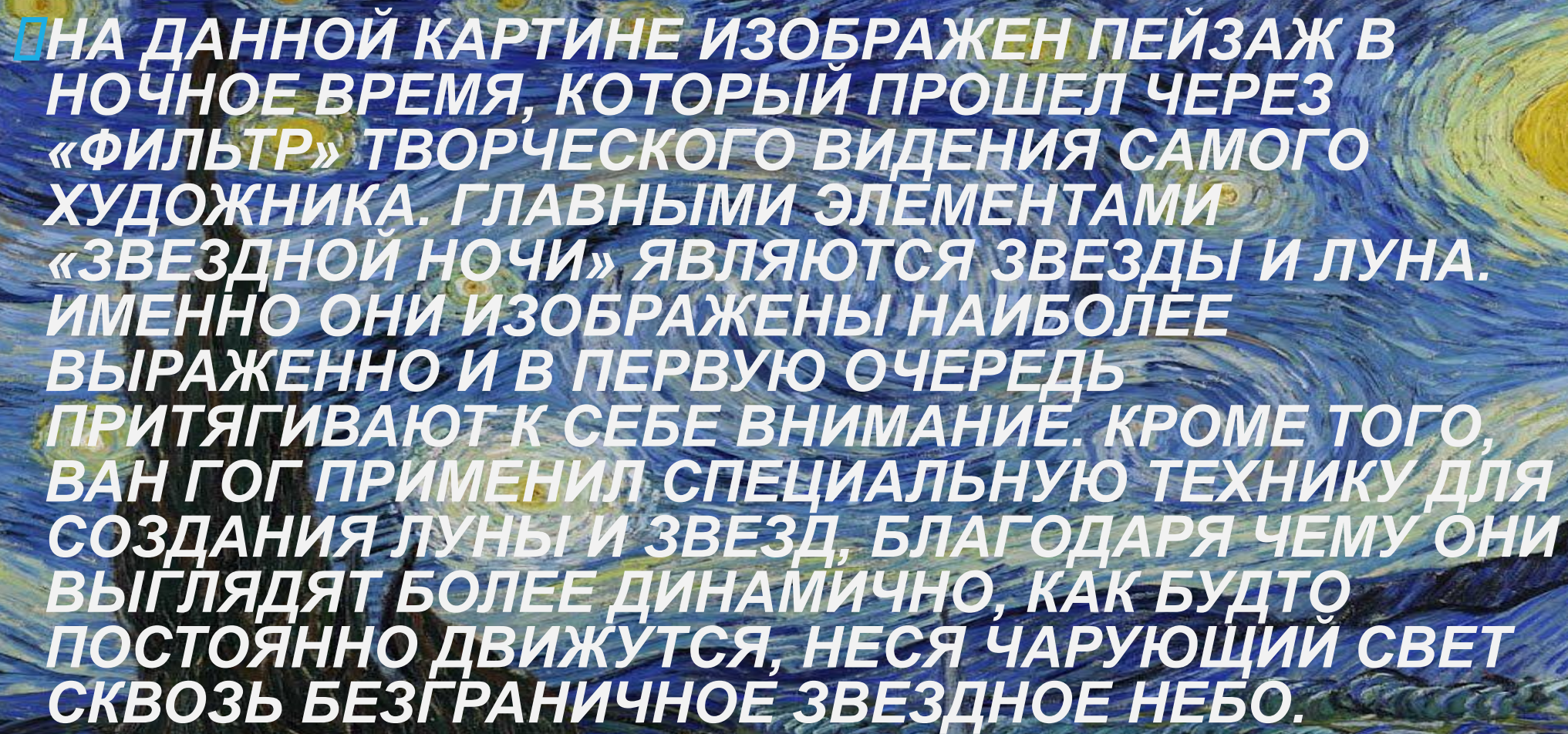
Техника : масло

Материал: холст

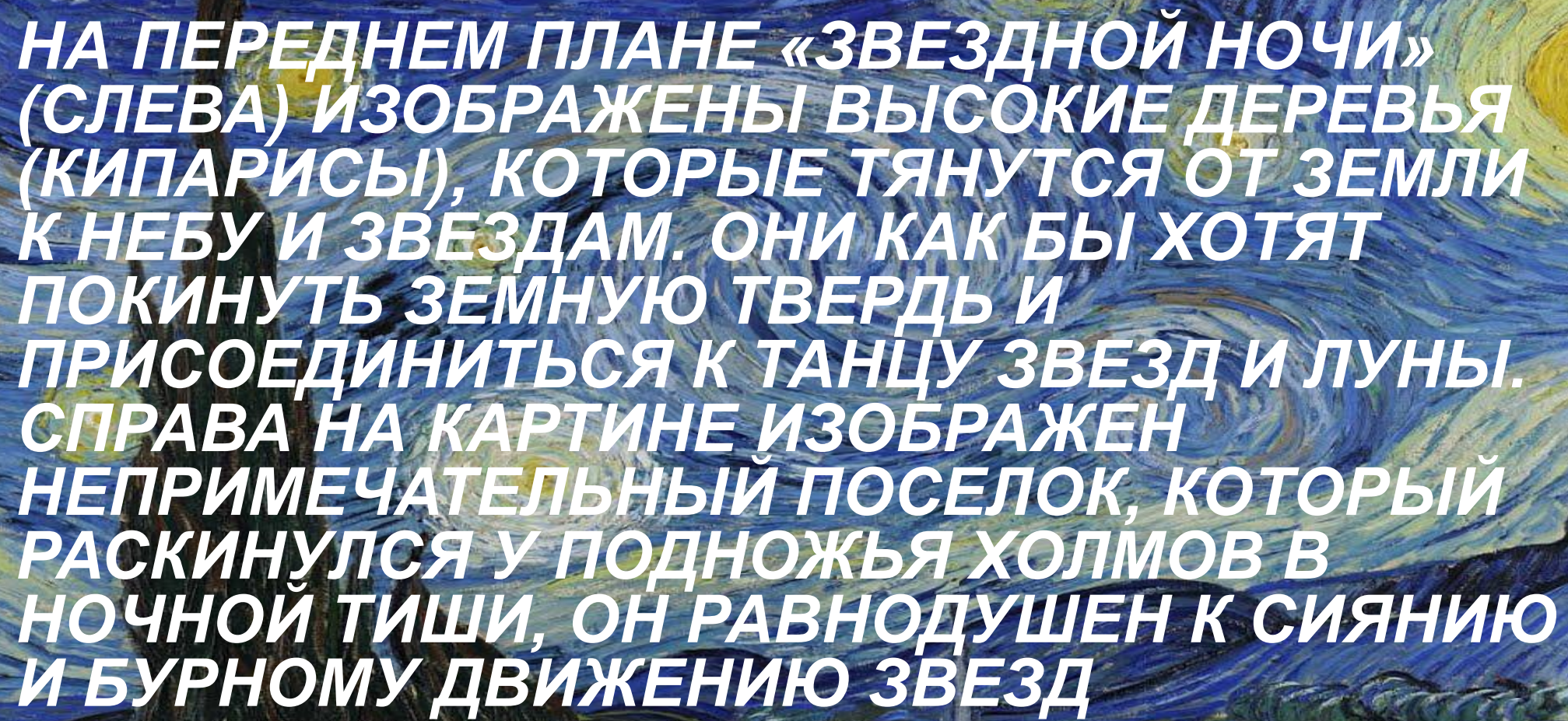
Размер:73х92 см

ИСТОРИЯ КАРТИНЫ

Картина «Звездная ночь» была написана Ван Гогом в период лечения в больнице города Сен-Реми. По просьбе его брата Ван Гог разрешали в случае улучшения состояния здоровья писать картины. Такие периоды возникали довольно часто, и за это время художник написал целый ряд картин. «Звездная ночь» - одна из них, при этом интересно, что данная картина была создана по памяти. Такой метод применялся Ван Гогом довольно редко и не свойственно данному художнику. Если сравнивать «Звездную ночь» с ранними работами художника, можно сказать, что она является более экспрессивным и динамичным творением Ван Гога. Однако после ее написания колорит, эмоциональная загруженность, динамика и экспрессия на полотнах художника только возрастали.

The background of the slide is a reproduction of the painting 'The Starry Night' by the Dutch Impressionist painter J.M.W. Turner. The painting depicts a night scene with a turbulent, swirling sky filled with stars and a large, glowing yellow moon. Below the sky, a dark, silhouetted landscape features a small village with a prominent church spire. The overall style is characterized by visible, expressive brushstrokes and a rich, textured color palette dominated by various shades of blue, green, and yellow.

□ НА ДАННОЙ КАРТИНЕ ИЗОБРАЖЕН ПЕЙЗАЖ В НОЧНОЕ ВРЕМЯ, КОТОРЫЙ ПРОШЕЛ ЧЕРЕЗ «ФИЛЬТР» ТВОРЧЕСКОГО ВИДЕНИЯ САМОГО ХУДОЖНИКА. ГЛАВНЫМИ ЭЛЕМЕНТАМИ «ЗВЕЗДНОЙ НОЧИ» ЯВЛЯЮТСЯ ЗВЕЗДЫ И ЛУНА. ИМЕННО ОНИ ИЗОБРАЖЕНЫ НАИБОЛЕЕ ВЫРАЖЕННО И В ПЕРВУЮ ОЧЕРЕДЬ ПРИТЯГИВАЮТ К СЕБЕ ВНИМАНИЕ. КРОМЕ ТОГО, ВАН ГОГ ПРИМЕНИЛ СПЕЦИАЛЬНУЮ ТЕХНИКУ ДЛЯ СОЗДАНИЯ ЛУНЫ И ЗВЕЗД, БЛАГОДАРЯ ЧЕМУ ОНИ ВЫГЛЯДЯТ БОЛЕЕ ДИНАМИЧНО, КАК БУДТО ПОСТОЯННО ДВИЖУТСЯ, НЕСЯ ЧАРУЮЩИЙ СВЕТ СКВОЗЬ БЕЗГРАНИЧНОЕ ЗВЕЗДНОЕ НЕБО.

The background of the image is the painting 'The Starry Night' by the Dutch Impressionist painter J.M.W. Turner. It depicts a night scene with a turbulent, swirling sky filled with stars and a bright, glowing moon. In the foreground, a dark, silhouetted cypress tree stands on the left, and a small village with a church spire is visible in the distance. The overall mood is one of awe and wonder at the natural world.

НА ПЕРЕДНЕМ ПЛАНЕ «ЗВЕЗДНОЙ НОЧИ» (СЛЕВА) ИЗОБРАЖЕНЫ ВЫСОКИЕ ДЕРЕВЬЯ (КИПАРИСЫ), КОТОРЫЕ ТЯНУТСЯ ОТ ЗЕМЛИ К НЕБУ И ЗВЕЗДАМ. ОНИ КАК БЫ ХОТЯТ ПОКИНУТЬ ЗЕМНУЮ ТВЕРДЬ И ПРИСОЕДИНИТЬСЯ К ТАНЦУ ЗВЕЗД И ЛУНЫ. СПРАВА НА КАРТИНЕ ИЗОБРАЖЕН НЕПРИМЕЧАТЕЛЬНЫЙ ПОСЕЛОК, КОТОРЫЙ РАСКИНУЛСЯ У ПОДНОЖЬЯ ХОЛМОВ В НОЧНОЙ ТИШИ, ОН РАВНОДУШЕН К СИЯНИЮ И БУРНОМУ ДВИЖЕНИЮ ЗВЕЗД

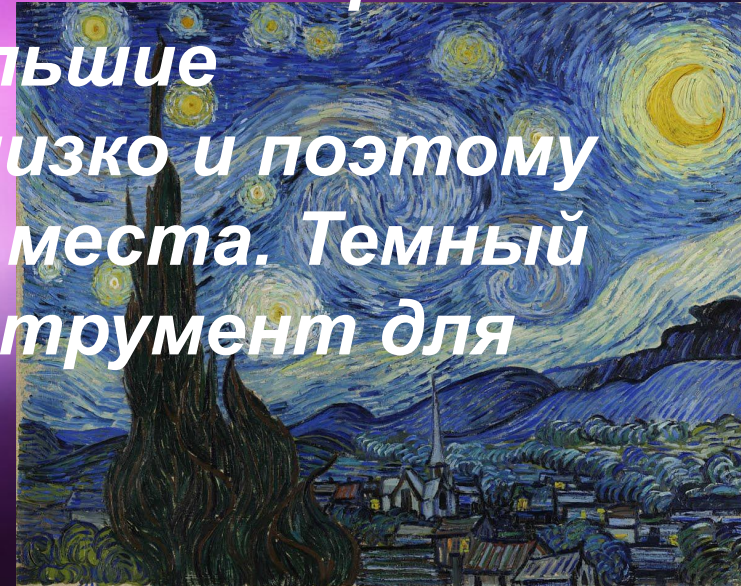
В целом, при рассмотрении данной картины, чувствуется виртуозная работа художника с цветом. При этом экспрессивное искажение достаточно хорошо подобрано с помощью уникальной техники мазков и сочетания цветов. Также наблюдается равновесие светлых и темных тонов на полотне: слева внизу темные деревья компенсируют высокую яркость желтой луны, которая расположена в противоположном углу.



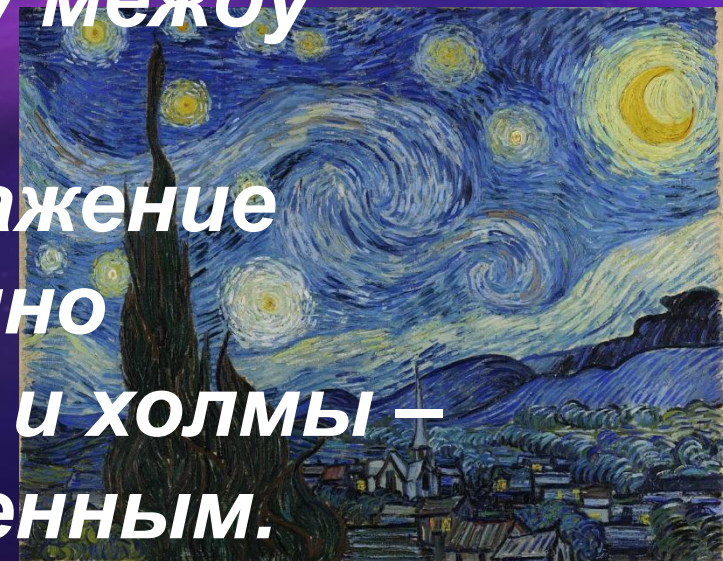
Основной динамический элемент картины – это спиральный завиток почти в середине полотна. Он придает динамику каждому элементу композиции, стоит также отметить, что звезды и луна кажутся более подвижными, чем остальные.



«Звездная ночь» также обладает потрясающей глубиной отображаемого пространства, которая достигнута посредством грамотного использования мазков разных размеров и направленности, а также общего цветового сочетания картины. Еще один фактор, который помогает создать глубину картины – это использование объектов разной величины. Так, городок находится вдали и на картине он маленький, а деревья наоборот – они небольшие сравнительно с поселком, но расположены близко и поэтому на картине они занимают достаточно много места. Темный передний план и светлая луна на заднем – инструмент для создания глубины цветом.



Картина по большей степени принадлежит к живописному стилю, а не линейному. Это обусловлено тем, что все элементы полотна созданы при помощи мазков и цвета. Хотя при создании поселка и холмов Ван Гог применил контурные линии. Видимо, такие линейные элементы были использованы для того чтобы как можно лучше подчеркнуть разницу между предметами земного и небесного происхождения. Таким образом, изображение неба получилось у Ван Гога чрезвычайно живописным и динамичным, а поселок и холмы – более спокойным, линейным и размеренным.



В «Звездной ночи» преобладает колоритность, при этом роль света не так заметна. Основными источниками освещения служат звезды и луна, это можно определить по рефлексам, которые расположены на строениях городка и деревьях у подножья холмов.



КОЛОРИТНОСТЬ В ДРУГИХ РАБОТАХ ВАН ГОГА



Если присмотреться к картинам художников-импрессионистов того времени, можно с точностью утверждать о том, что шедевры Ван Гога совершенно не похожи на картины других художников, которые работали в данном направлении. Те же «Красные виноградники» смогут доказать такое предположение. Яркость красок поражает взгляд. Все здесь сплелось воедино: и ритм, и цвет, и линия, и форма.



Ван Гог очень часто отдавал предпочтение именно желтой краске. Весь спектр его оттенков можно было найти в его картинах. И уже в поздних работах этот цвет был основным, который использовался Ван Гогом для передачи на холсте всех впечатлений от увиденного.

При этом в сочетании с желтым присутствовал и синий цвет, который был для великого художника символом печали. Картины представляли собой противостояние зла и добра, если вложить в каждый цвет символику Ван Гога. Использование других тонов тщательно продумывалось живописцем.

А ведь именно этот художник повлиял на становление импрессионизма в мировом искусстве. При детальном рассмотрении его картин, начинаешь поражаться, с каким профессионализмом он создавал свои неповторимые шедевры.



**Спасибо за
внимание!**