



***РУССКАЯ СКУЛЬПТУРА и
Архитектура XVIII века***



На рубеже XVII и XVIII вв. в России закончилось Средневековье и началось Новое время

Если в западноевропейских странах этот исторический переход растягивался на целые столетия, то в России он произошёл стремительно — в течение жизни одного поколения

- Русскому искусству XVIII в. всего за несколько десятилетий суждено было превратиться **из религиозного в светское**, освоить новые жанры и открыть совершенно новые для себя темы (мифологическую и историческую)
- Поэтому стили в искусстве, которые в Европе последовательно сменяли друг друга на протяжении веков, существовали в России XVIII столетия одновременно или же с разрывом всего в несколько лет

Скульптура

Это вид искусства, создающий формы в трех измерениях - в высоту, ширину и глубину с использованием различных материалов и особых технологий - высекания, лепки и литья.



Слово латинского происхождения - вырезать, высекать, ваяние, пластика

Скульптура

Если объект не полностью отделен от своего заднего плана, как это часто встречается в декоре постаментов памятников, это **барельеф**.



барельеф.



Если формы произведения почти полностью выступают из стены, оно называется **горельефом**.

Прп. Сергей благословляет Дмитрия Донского на Куликовскую битву. Горельеф храма Христа Спасителя

Если статуей можно любоваться со всех сторон, это - **круглая скульптура**.



Памятник семейным хранителям Петру и Февронии в Ижевске

Стили и направления в скульптуре 18 века

Барокко-
*пышность
и приподнятость*

Рококо-
*грациозная
легкость*

Романтизм-
*фольклорные и
природные формы*

Классицизм-
*простота и
цельность
композиции,
изящество деталей*

Неоклассицизм-
*М-
соблюдение
классических
пропорций,
античные фигуры*

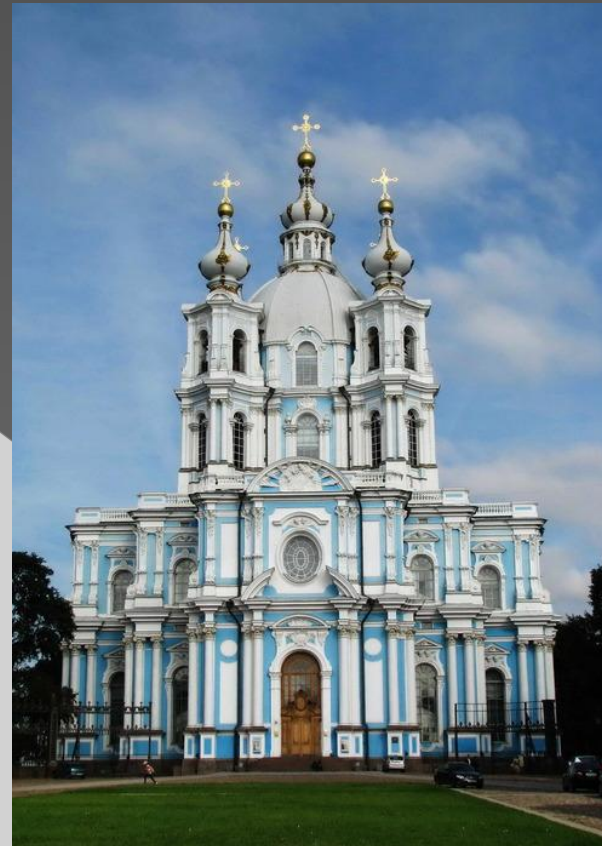
Скульптурный
портрет-
*сходство
изображения
с оригиналом*

Архитектура России XVIII в

- В области градостроительства был совершен переход от радиально-кольцевой к регулярной планировке. Ее основные черты:
- Геометрическая правильность, симметричность
- Единые правила и приемы в застройке улиц
- Определенное соотношение размеров и высоты зданий.

Архитектура России XVIII в.

- Господствующий стиль архитектуры первой половины XVIII в. – барокко (от итал. «вычурный»).
- Характерные черты:
- Монументальность
- Изогнутые линии фасадов
- Крупнейший мастер стиля барокко –
- В.В. Растрелли



ансамбль Смольного монастыря

Франческо Бартоломео Растрелли



Две наиболее известные работы Растрелли – это ансамбль **Смоляного монастыря** (1748–1754) и **Зимний дворец** с его знаменитой Иорданской лестницей (1754–1762).

С воцарением в 1762 году Екатерины II при дворе возобладало мнение, что барочный стиль устарел – императрица предпочитала классицизм, и Растрелли перестали давать заказы.

Франческо Бартоломео Растрелли Зимний дворец. 1735



Доменико Джованни Трезини



С 1703 года работал в России, став первым архитектором Санкт-Петербурга

**Доменико Джованни
Трезини**

Андрей Якимович Трезин
1670–1734

- Доменико Джованни Трезини - архитектор и инженер, швейцарец по происхождению
 - Трезини проектировал важнейшие постройки Петербурга — Петропавловскую крепость и её собор, здание Двенадцати коллегий, а также дворцы фаворитов Петра I
- Петропавловский собор и теперь выглядит весьма необычно для православного храма
- Над зданием главенствует не купол, а острый шпиль колокольни
- Нет привычной полукруглой апсиды (выступа, перекрытого полу куполом или полу сводом) с восточной стороны храма, где находится алтарь
- Скромное убранство собора противоречило традициям московской архитектуры XVII в.
- Он не случайно стал символом Петербурга — в нём заложены основы всего образного архитектурного стиля новой столицы

Петропавловская крепость, летний дворец Петра I

- **Д. Трезини** – автор знаменитых петербургских архитектурных творений – это собор Петропавловской крепости, летний дворец Петра I, здание Двенадцати коллегий.



дом Пашкова. Москва



- В Москве гениальный русский архитектор В. И. Баженов возвел дом Пашкова

Скульптура в России XVIII в.

Основной жанр
русской
скульптуры –
портрет.

Скульпторы:

Б. Растрелли,
Ф.И. Шубин,
М.И. Козловский,
Э. Фальконе.



Бартоломео Карло
Растрелли
(1675 – 1744)



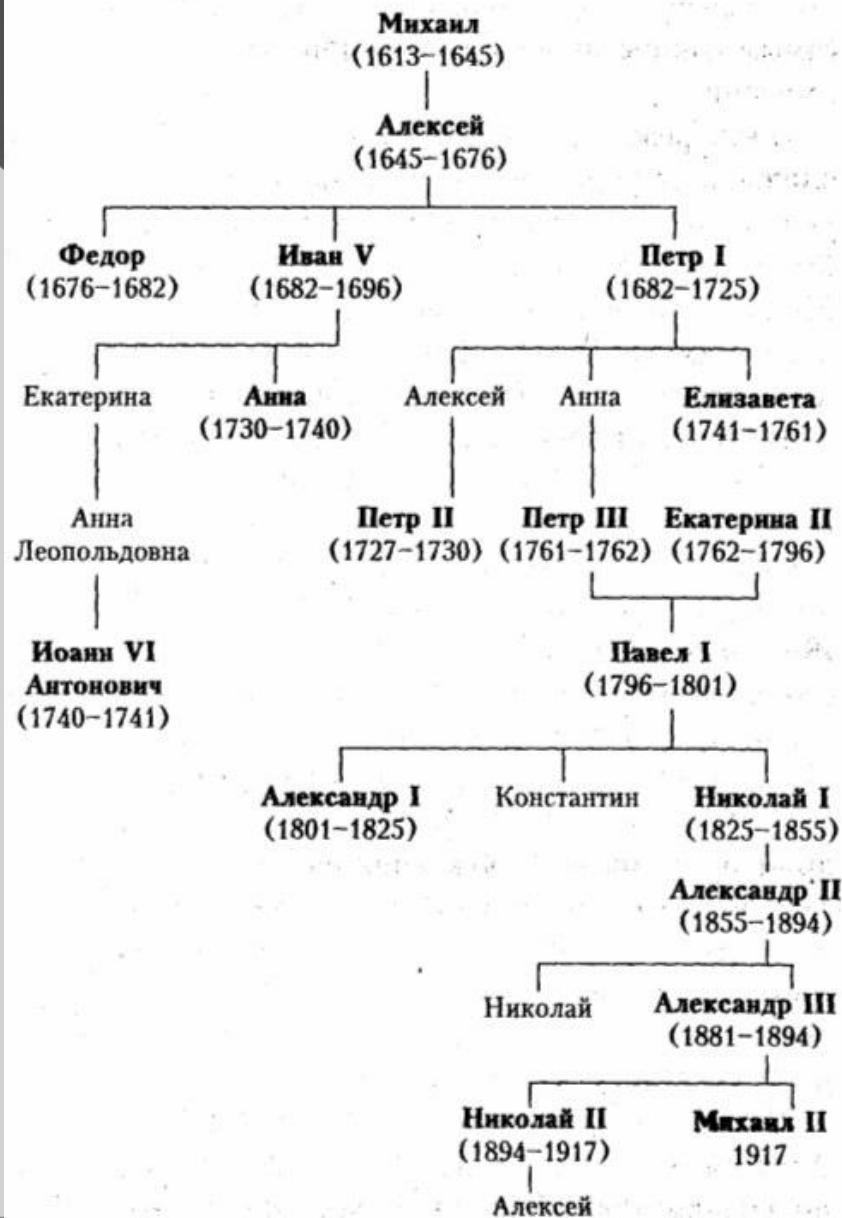
РАСТРЕЛЛИ Бартоломео Карло (1675, Флоренция — 18 ноября 1744, Петербург), итальянский скульптор,

выдающийся мастер барокко, один из основоположников этого стиля в русской скульптуре. Выходец из состоятельной дворянской семьи.

Около 1700г. переселился в Париж, где проявил себя как одаренный мастер монументальной пластики (надгробие маркиза де Помпон в церкви Сен-Мерри, 1703-06; разрушено в 1792, в период Французской революции). В 1716г. вместе с сыном (будущим знаменитым архитектором) приехал в Петербург по приглашению петровского сподвижника Ф. Лефорта.

Историческая справка

Цари и императоры из династии Романовых



Растрелли. Петр I. Бронза. 1723-1730



Особенно полно раскрылся талант Растрелли в жанре портрета. Об этом свидетельствует знаменитый бюст Петра I (1723, Эрмитаж). Парадный и вместе с тем глубоко правдивый, исполненный внутреннего порыва, этот портрет был **НОВЫМ СЛОВОМ** в скульптуре.

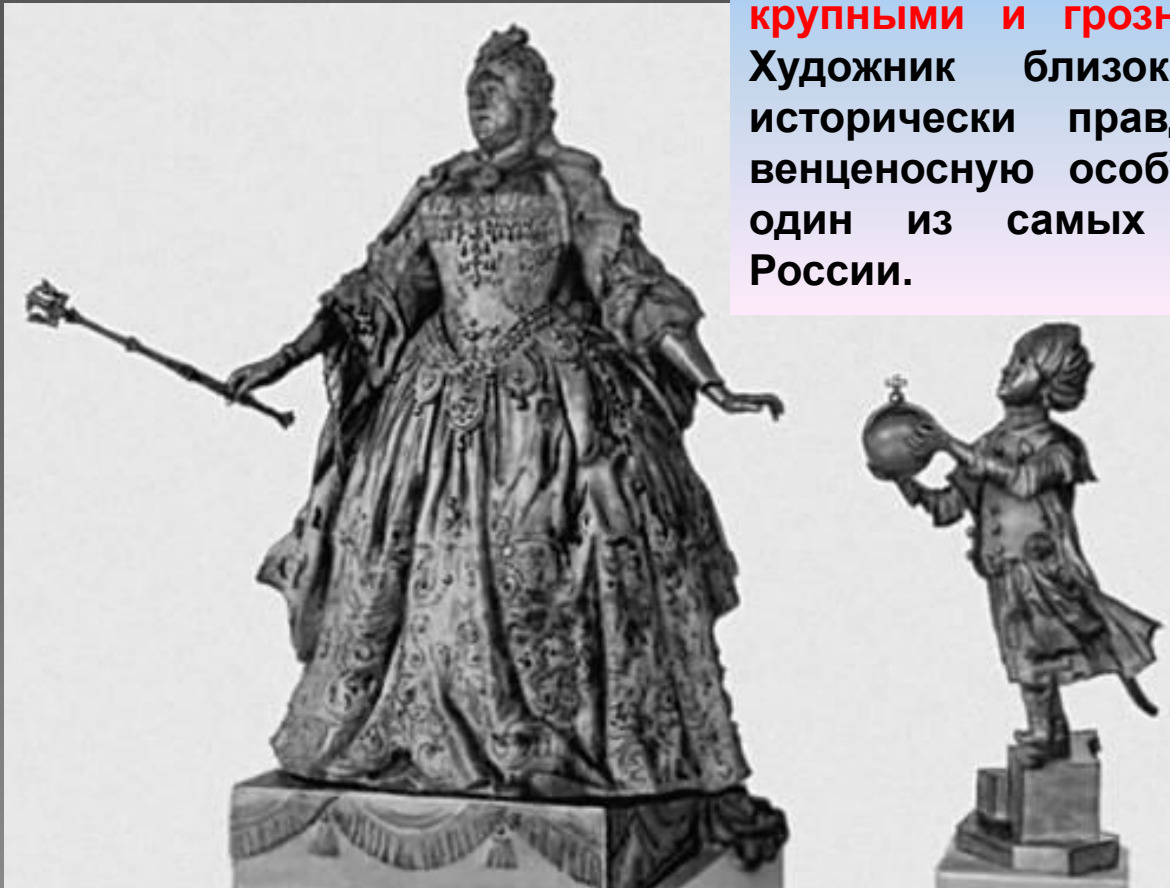


Бартоломео Карло
Растрелли.
«Портрет
неизвестного».
Бронза. 1732 год.
Третьяковская
галерея.

Б. Растрелли.
Императрица
Анна Иоановна с
арапчонком,
1733 — 1741

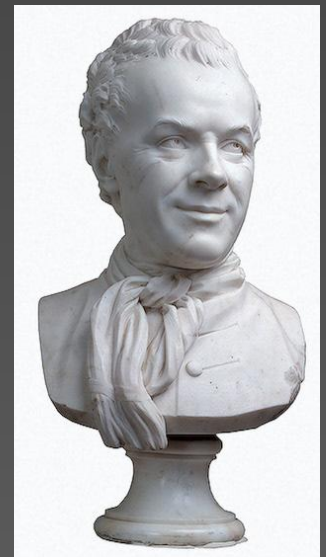
Парадный портрет, характерному для русского барокко. Почти ювелирная отделка бронзовой статуи, обилие украшений и декоративность костюма придают произведению исключительную нарядность.

Вместе с тем мастер наделяет личностной индивидуальностью образ императрицы с ее **застывшими, крупными и грозными чертами лица**. Художник близок к объективному, исторически правдивому взгляду на венценосную особу, с которой связан один из самых мрачных периодов России.





**Фальконе
Этьенн Морис
1716 – 1791**



Фальконе Этьенн Морис французский скульптор. Сын столяра. В детстве занимался резьбой по дереву, в своих произведениях воплотивший эмоционально-лирическую линию европейского классицизма XVIII века.

Талант Фальконе-монументалиста в полную силу раскрылся в период пребывания скульптора в России (1766–78) и его работы над памятником Петру I, установленному на Сенатской площади (ныне площадь Декабристов) в Петербурге (голову Петра I моделировала ученица Фальконе Мари Анн Колло).

Этьенн Морис Фальконе

Конный памятник Петру I. 1716-1791

Французский
скульптор
выразил
собственное
понимание
личности
Петра I.

Скала – это
пьедестал и
эмблема
преодоленных
Петром I
трудностей





Памятник Петру I, больше известный как **"Медный всадник"**, был первым установленным в России памятником, он имеет очень интересную историю создания.

Начнем с того, что до XVIII века памятников, даже царям, в России не ставили.

Запрещая скульптурные изображения людей, православная церковь буквально соблюдала одну из библейских заповедей: "не сотвори себе кумира, кроме Бога".

Сам Петр I не возражал против установления памятника самому себе еще при жизни.

Историческая справка

"Бедный Павел!"

В петербургском фольклоре широко распространена легенда о видении призрака [Петра Великого](#) В петербургском фольклоре широко распространена легенда о видении призрака Петра Великого будущему императору [Павлу I](#) на месте, где ныне находится Медный всадник.

Однажды вечером Павел в сопровождении князя Куракина шел по улицам Петербурга. Вдруг впереди показался человек, завернутый в широкий плащ. Казалось, он поджидал путников и, когда те приблизились, пошел рядом с ними. Павел вздрогнул и обратился к Куракину: «С нами кто-то идет рядом». Однако тот никого не видел и пытался убедить в этом великого князя.

Вдруг призрак заговорил: «Павел! Бедный Павел! Я тот, кто принимает в тебе участие». Затем призрак пошел впереди путников, как бы ведя их за собой. Подойдя к середине площади, он указал место будущему памятнику. «Прощай, Павел, - проговорил призрак, - ты снова увидишь меня здесь».

И когда, уходя, он приподнял шляпу, Павел с ужасом разглядел лицо Петра





А.С. ПУШКИН МЕДНЫЙ ВСАДНИК

Своему названию "Медный всадник" обязан одноимённому произведению А.С. Пушкина.

Потерявший в наводнении 1824 года свою возлюбленную Прасковью чиновник Евгений в беспамятстве бродит по Петербургу. Наткнувшись на памятник Петру Великому, герой понимает, что именно государь виноват в его бедствиях - он основал город на месте, подверженном наводнениям и чуждом для человека. Евгений грозит памятнику и – о ужас!- Медный всадник соскакивает со своего пьедестала и мчится за безумцем...



Галерея работ Фальконе



Зима, 1771. Мрамор



Грозящий Амур, 1755



Купальщица 1758

Летний сад



Летний сад - не только старейший сад Санкт-Петербурга, но и *первая летняя резиденция Петра Великого*. Работы по созданию сада начались вскоре после основания самого Петербурга - в 1704 году.

Петр привлекал к работе лучших архитекторов и мастеров садово-паркового искусства: Ж. Б. Леблона, И. Матвеева, М. Земцова.

Петр I собрал в Летнем саду уникальную коллекцию статуй и бюстов. Его собрание - *первая коллекция светской скульптуры в России*.

Только в парадной части сада находилось около 150 скульптур.



Шубин Федот Иванович (1740-1805)



Русский скульптор. Его творчество было вершиной русской реалистической скульптуры XVIII в. Родился на Севере, в семье холмогорских крестьян, среди которых издавна процветала резьба по кости.

- Зимой 1759 девятнадцатилетним юношей, с обозом рыбы он приехал в Санкт-Петербург, чтобы обучиться скульптурному мастерству. Возможно, на первых порах ему помог земляк - Ломоносов М.В.

Федот Иванович Шубин - основоположник русской портретной скульптуры. Он родился в рыбацком поселке близ Холмогор в семье крестьянина. С юных лет овладел косторезным мастерством, получил возможность поступить в Академию художеств. После ее окончания совершенствовал свое образование в Париже и Риме. Признанным мастером вернулся Шубин в Петербург в 1773 году. Мрамор в его руках превращался в пушистый мех и узорные кружева, в тяжелый бархат и воздушный шелк. **Скульптур, работы которого можно связать с ведущим стилем эпохи – классицизмом.**



Портрет
А.Н. Демидовой(1773)



Бюст молодого
неизвестного (1770)



Бюст Паниной М.Р.(1770)



Бюст Павла I (1797)

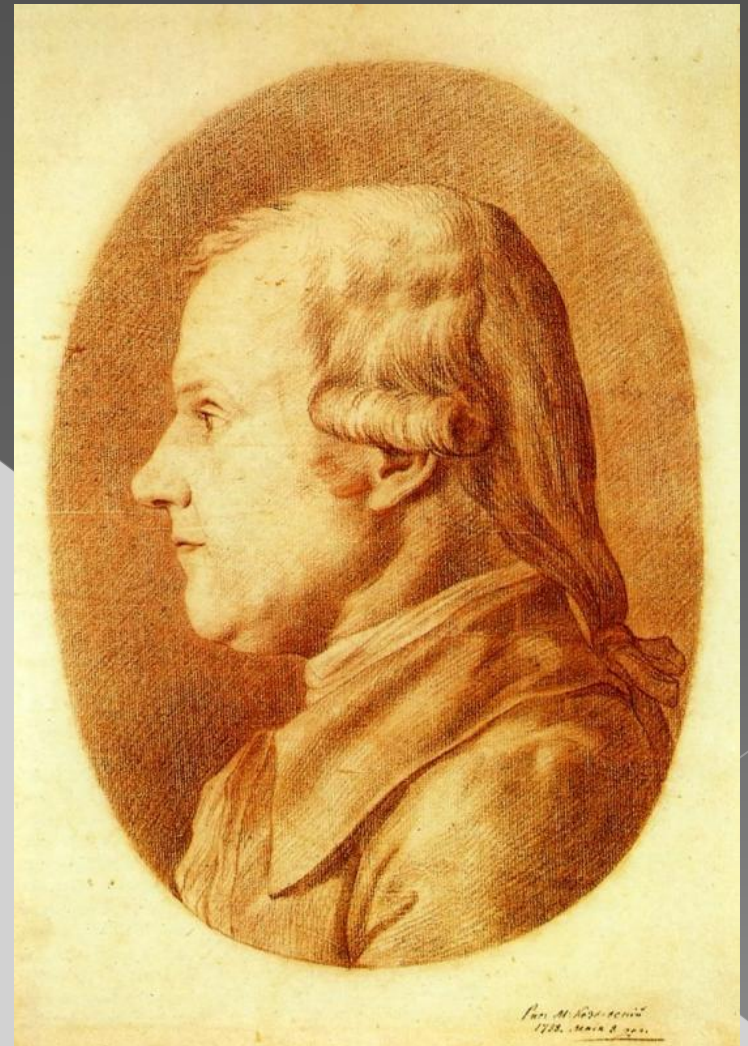
Скульптура «Екатерина-законодательница»



**«Екатерина-законодательница»
Ф.И. Шубина
(1789-1790),
изображающая
императрицу
Екатерину II в
образе богини
Минервы,
пользовалась
большим успехом
при жизни автора.**

Михаил Иванович Козловский (1753 – 1802)

- Русский скульптор и рисовальщик. Представитель классицизма. Творчество Козловского проникнуто просветительскими идеями, возвышенным гуманизмом, яркой эмоциональностью.



М. И. Козловский . Памятник А. В. Суворову в Санкт-Петербурге. Бронза.

В 5 мая 1801г., в годовщину смерти А.В.Суворова у Марсова поля был воздвигнут памятник. Великий полководец изображен в облике **бога войны Марса**.

Этому способствует и то обстоятельство, что полководца еще при жизни называли богом войны.



Памятник А. В. Суворову в Санкт-Петербурге



Монумент стао **одним из лучших произведений русской скульптуры 18 века** созданной скульптором **М.И. Козловским** в 1799 году.

В разработке проекта также участвовал **А. Н. Воронихин**.

Уникален памятник тем, что он стал **первым крупным монументом полностью созданным русскими мастерами**

Памятник был открыт 5 мая 1801г., в годовщину смерти Суворова.

Козловский создал *героизированный* образ военачальника, лишь в чертах его лица сохранив портретное сходство.

Полководец А.В.Суворов изображен высоком пьедестале розового гранита, бронзовый щит которого, с надписью «Князь Итальянский, граф Суворов-Рымникский. 1801 год», поддерживают его фигуры Славы, отлитые по модели скульптора Ф.Г. Гордеева.

Большой каскад фантанов в Петергофе



Большой каскад в Петергофе, или, как его называли в 18-м столетии, **Большой грот с каскадами**, выделяется размерами, богатством скульптурного убранства и мощью водяной декорации. Среди сооружений подобного рода Большой каскад **не имеет равных в мировом искусстве.**

Идея эффектного завершения перспективы **парадного въезда в приморскую резиденцию** грандиозным фонтанным сооружением и дворцом принадлежала Петру I.

Большой каскад — самый крупный из **завершенных триумфальных монументов** первой четверти XVIII века, воздвигнутых в ознаменование **победоносного окончания Северной войны.**



Историческая справка

После разгрома шведов под Полтавой 27 июня 1709 года (по старому стилю) победа России в Северной войне была предрешена.

В те времена судьбоносные события часто связывались с церковным календарем и библейскими преданиями.

27 июня православная церковь отмечает день святого **Сампсона Странноприимца**, победившего молодого льва. Победу удалось одержать лишь потому, что «сошел на него (Сампсона) Дух Господень»



Петр I в Полтавской битве. Художник Иоганн Таннауэр. 1724

**Большой каскад фантанов в Петергофе.
«Самсон, раздирающий пасть льва»**



М. И. Козловский. «Самсон, раздирающий пасть льва». Золочёная бронза. 1800



Аллегорией победы Петра I над Швецией была полная мощного напряжения статуя для Большого каскада в Петродворце "Самсон, раздирающий пасть льва" (золочёная бронза, 1800—02; похищена фашистами в годы Великой Отечественной войны 1941—45, воссоздана в 1947 скульптором В. Л. Симоновым).

Скульптору удалось показать **самый напряженный** момент схватки. Мускулы человека предельно напряжены, вены вздуты, а хищник когтит сильными лапами его тело, хотя победить богатыря он уже не в состоянии.