

РУССКИЙ НАРОДНЫЙ КОСТЮМ



Ермишина Лариса Геннадьевна,
учитель ИЗО МБОУ СОШ №12
г. Бердска Новосибирской области

История русского народного костюма

- У русской национальной одежды – многовековая история. Общий её характер, сложившийся в быту многих поколений, соответствовал внешнему облику, образу жизни, географическому положению и характеру труда народа.



**Нам, россиянам, русского костюма
Историю полезно очень знать!
Костюм о людях призовет
подумать,
О быте, нравах может рассказать.**

**В себе не станем мы растить
невежу,
По выставке пройдемся не спеша,
Рассмотрим древнерусскую одежду:
Не правда ли проста и хороша!**

Русский народный костюм

-это своеобразная книга, научившись читать которую, можно узнать о традициях, обычаях, и истории своего народа.

В народном костюме нашли отражение душа народа и его представление о прекрасном.

Одежду не теряли, не выбрасывали, а очень берегли, неоднократно перешивая и донашивая до полной ветхости.

Русская народная одежда различалась:

- *По назначению*

Будничная



Праздничная



Свадебная или
венчальная



Траурная



- По
возрасту

Детская одежда



Молодежная одежда



Одежда старых
крестьян



- *По географическому положению*

Северорусский
сарафанный
комплекс
составляли:
рубаха, сарафан,
пояс, душегрея,
кокошник,
украшения,
обувь



В южнорусский поневный комплекс входили: богато вышитая рубаха, клетчатая понева, пояс, передник, "навершник" — наплечная одежда типа укороченной рубахи, другие детали и украшения, головной убор "сорока", обувь.



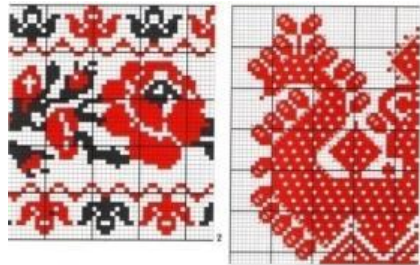
- Как правило, при этом менялся не покрой и вид одежды, а её цветность, количество декора (вышитых и вытканых узоров). Самой нарядной во все времена на Руси считалась одежда из красной ткани.

- Понятия «красный» и «красивый» были в народном представлении однозначны.



Декор

Для орнаментации домашних тканей использовались узорное ткачество, вышивка, набойка. Наиболее распространенные элементы орнаментов: ромбы, косые кресты, восьмиугольные звезды, розетки, елочки, кустики, стилизованные фигуры женщины, птицы, коня, оленя.



Символика цвета и орнаментов в одежде



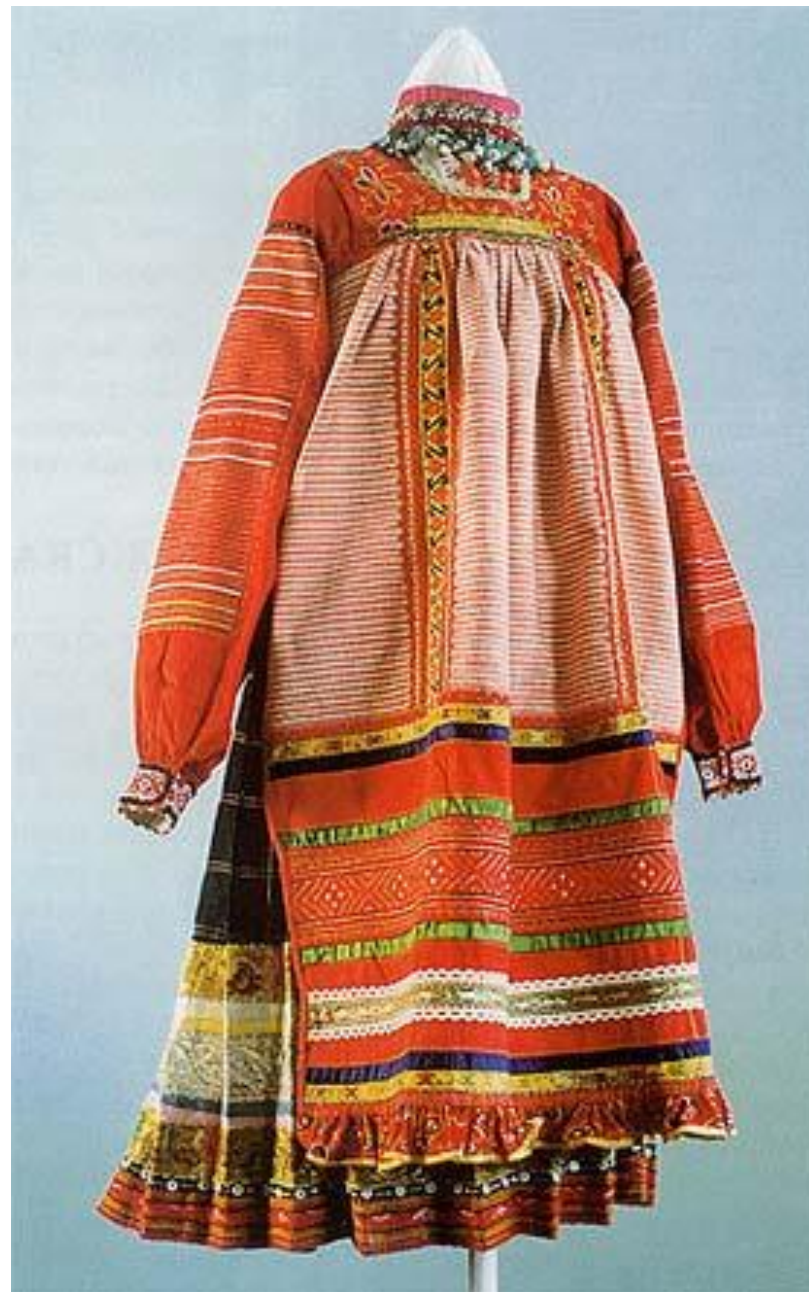
Цвет в русском народном костюме всегда был символичным: красный цвет жизнь, огонь, кровь; желтый – огонь; синий, черный – тьма, горе; белый – свет, праздник; охра – земля; голубой, серый – надежда.



В узорах зашифрованы магические знаки – обереги, вышитые красными и черными нитями по подолу, вороту, на рукавах и груди.

Узоры, тканые и вышитые, выполняются льняными, конопляными, шелковыми и шерстяными нитками, окрашенными растительными красителями, дающими приглушенные оттенки.

Гамма цветов многокрасочная: белый, красный, синий, черный, коричневый, желтый, зеленый.



Женский костюм

- Основными частями женского народного, были *рубаша, передник, или занавеска, сарафан, понёва, нагрудник, шушпан.*



Женскую рубашу шили из белого полотна или цветного шелка и носили с поясом. Она была длинной, до ступней. У рубахи был круглый ворот, разрез спереди, застегивающийся на пуговицу и длинные рукава. Ее украшали вышивкой или обшивали полосой отделочной ткани. Вышивка представляла собой сложные многофигурные композиции с крупным рисунком, достигавшим в ширину 30 см., располагались они по низу изделия. Для каждой части рубахи было свое традиционное орнаментальное решение.

Женская рубаха



Рубаха-долгорукавка



Сарафан

Холщевые белые рубахи и передники северные крестьяне носили с *сарафанами*.

В XVIII – первой половины XIX в. сарафаны делали из однотонной, без узора ткани - синего холста, бязи, красной крашенины, черной домотканой шерсти. Многоузорная и многокрасочная вышивка рубах и передников очень выигрывала на темном гладком фоне сарафана.

Косоклинный покрой сарафана имел несколько вариантов. Наиболее распространенным был сарафан со швом по середине переда, отделанным узорами лентами, мишурным кружевом и вертикальным рядом силуэт усеченного конуса с большим расширением к низу (до 6 м.), придающий фигуре стройность.



Сарафан

- Косоклиный сарафан, украшенный цветной полоской и оловянными пуговицами - основа девичьего костюма – Московской губернии XIXв.



Крестьянки Орловской губернии носили: домотканную холщевую рубаху со сплошь вышитыми узорными рукавами; богато украшенный передник-занавеска; синяя клетчатая понёва с цветными нашивками и узорной тесьмой по подолу; головной убор – «сборка» - с платком сверху.

Шушпан

Комплекс праздничного девичьего костюма завершал шушпан — нагрудная туникообразная одежда с короткими рукавами.

Глухой (нераспашной) шушпан имеет древнее происхождение. Существует мнение, что подобные шушпаны носили девушки и



17. Шушпан (верхняя женская одежда). Середина XIX в. Рязанская губ.

Понёва



Типичной одеждой замужних женщин юга России была понева. Исследователи русского народного костюма считают поневу древнейшим типом женской одежды.





Существует несколько видов понев: из не сшитых между собой полотнищ, распашная, понева с прошвой и понева-юбка из клетчатой поневной ткани.



В некоторых селениях Тамбовской, Рязанской, Калужской, Пензенской, Тульской, Орловской губерний в XIX в существовал обряд первого надевания поневы.

Обычно девочки, не достигшие совершеннолетия, носили рубахи, подвязанные поясками. С того момента, когда девушка впервые надевала поневу, она считалась невестой, и к ней уже можно было свататься.

Первую поневу нередко шила сестра, а надевал брат или мать (родная или крестная).

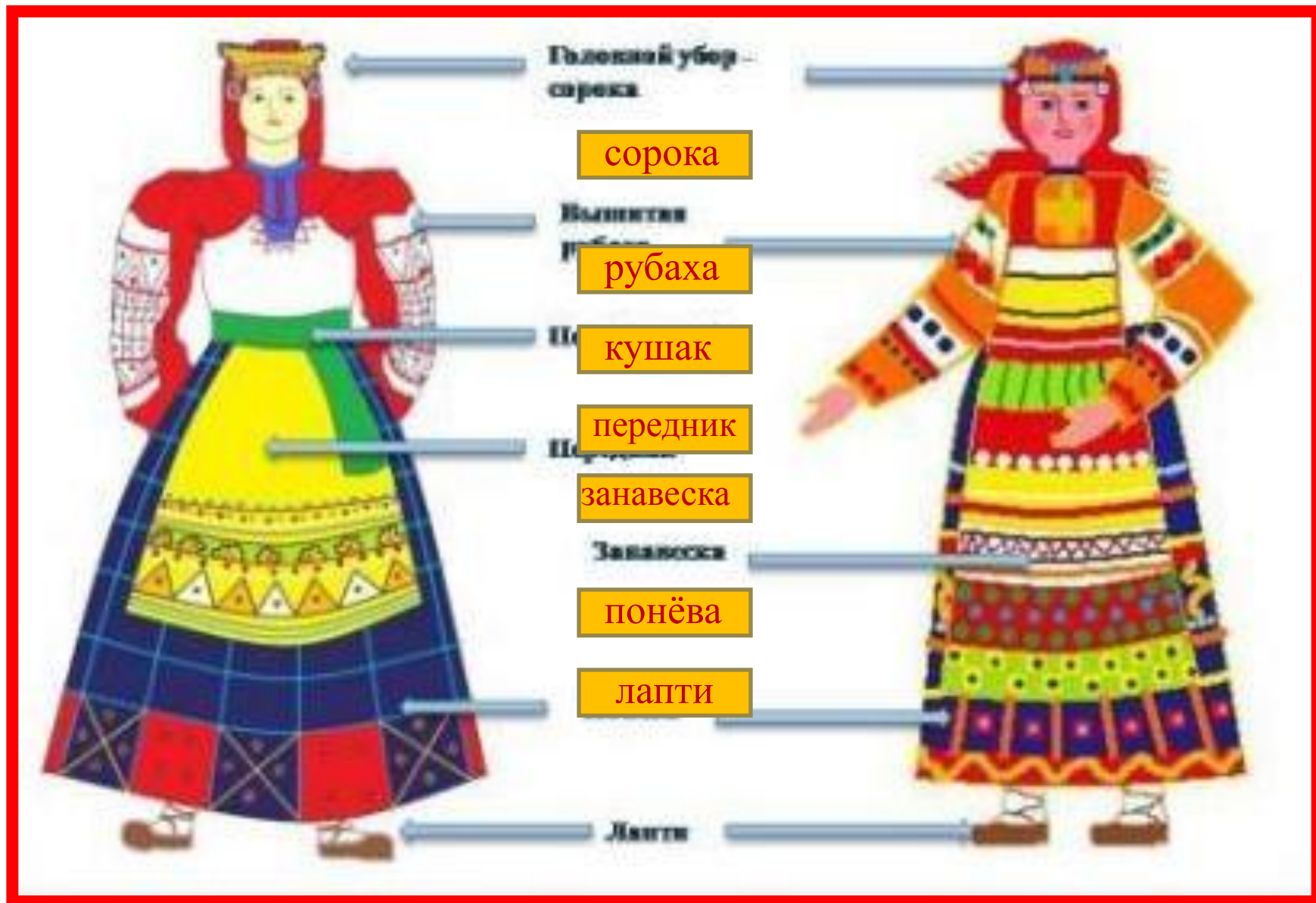
К концу XIX в. этот древний обычай сохранился лишь в отдельных местах, а понева осталась признаком замужества.





К понёве полагался передник (запон, занавеска). По праздникам поверх понёвы или запона надевали богатую одежду-навершник.

Понёвый комплекс



Передник

Самой декоративной, богато украшенной частью и северного, и южного русского костюма был *передник*, или *занавеска*, закрывающий женскую фигуру спереди. Обычно его делали из холста и орнаментировали вышивкой, шелковыми узорными лентами.

Край передника оформляли зубцами, белым или цветным кружевом, бахромой из шелковых или шерстяных ниток, оборкой разной ширины.



Запона

Верхней женской одеждой была *запона* - накладная накидка типа нарамники из грубого цветного холста, не сшитая по бокам. Запону шили короче рубахи. Носили ее с поясом и скалывали внизу.



Епанечка или душегрея



Сверху на сарафан
надевалась
епанечка или
душегрея - короткая,
чуть ниже талии и
очень широкая
сборчатая одежда
без рукавов.

Душегрея

Короткой верхней распашной одеждой была *душегрея*, которая держалась так же, как и сарафан, на плечевых лямках.

Душегреи надевали поверх сарафана, шили их из дорогих узорчатых тканей и обшивали по краю декоративной каймой.

Будучи самобытной частью национальной одежды, душегрея неоднократно возвращалась в моду.





**Спереди душегрея
застегивалась на пуговицу.**

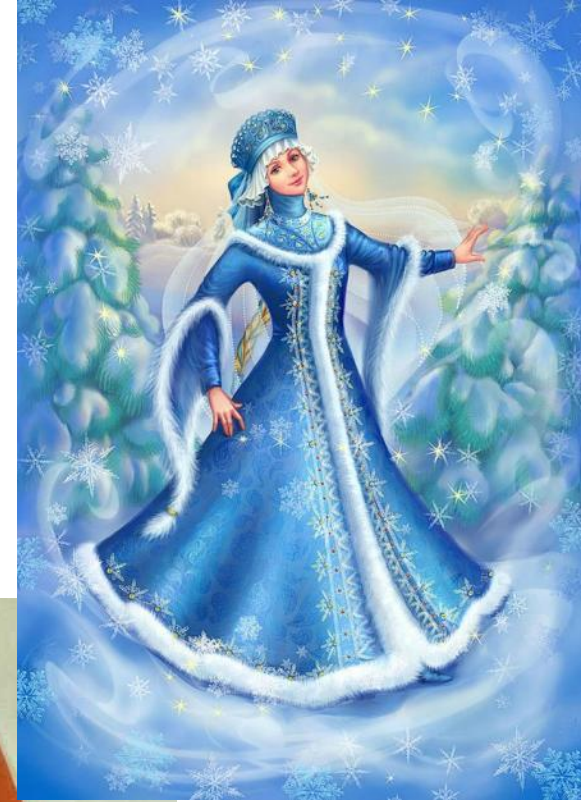
Верхней накладной одеждой, которую носили в основном состоятельные русские женщины, был *летник*. Он имел прямой покрой, расширенный внизу за счет боковых клиньев до 4м. Особенность летника – широкие колоколообразные рукава, сшитые от проймы до локтя. Ниже они свободно свисали до пола остроугольными полотнищами ткани, которые украшали треугольными кусками атласа или бархата, расшитыми золотом, жемчугом, шелком. Также украшали ворот. Летник украшали бобровым ожерельем-воротником, подкрашенным обычно в черный цвет, чтобы подчеркнуть белизну и румянец лица.

Летник



Шубка

Разновидностью летника была накладная шубка, которая отличалась от него покроем рукава. Рукава шубки были длинные и узкие. По линии проймы делался прорез для продевания рук.



Телогрея

Телогрея по силуэту, форме деталей, тканям напоминала шубку, являлась распашкой одеждой с пуговицами или завязками.



*женщина
в телогрее*



Головной убор

- В русском народном костюме сохранились старинные головные уборы и сам обычай для замужней женщины прятать волосы, а для девушек оставялась не покрытой. Этим обусловлена форма женского головного убора в виде закрытой шапочки и девичьего – в виде обруча или повязки.



Широко распространены кокошники, «сборки», разнообразные повязки и венцы. Замужняя женщина обычно закрывали волосы повойником их тонкой или шелковой сетки. Повойник состоял из дна околыша, который туго завязывался сзади. Поверх него носили полотняный или шелковый убрус белого или красного цвета. Он имел форму прямоугольника длиной 2 м. и шириной 40-50 см. Один конец его расшивался цветным шелковым узором и свисал на плечо. Другим обвязывали голову и скалывали под подбородком. Убрус мог иметь и треугольную форму, тогда оба конца его скалывались под подбородком. Сверху богатые женщины надевали еще шапку с меховой оторочкой.

Повязка



Сорока



Сборник



Головной женский убор



Головные уборы делились на девичьи и женские, или «бабьи». Девушки по обычаю заплетали волосы в одну косу, макушку оставляли открытой. Поэтому их головной убор - это венцы, повязки, обручи, которые украшались речным жемчугом, бисером.

Основу всех русских женских головных уборов, составляла твердая налобная часть называвшаяся кичкой или рогатой кичкой.

Позднее стали носить платки. Вначале они были дорогие, с тканым рисунком, позднее ситцевые, с набивным растительным орнаментом.



Кокошник



Кокошник «однорогий»



Кокошник



Первый раз кокошник одевали в день свадьбы, затем носили его по большим праздникам до рождения первого ребенка. После этого женщины носили волосники (шелковая шапочка у замужних женщин) и платки.

Обувь

Женской обувью служили кованые *полусапожки*, которые, были отороченные вверху красные сукном или сафьяном, а также *лапти* с онучами и оборами.



Украшения

Украшения можно подразделить на головные, шейные, нагрудные, носимые на руках и украшающие одежду. Кольца, в ряду других украшений, были неизменным атрибутом молодежного возраста и несли на себе отпечаток свадебной символики. Повсеместно молодые крестьяне щеголяли кольцами из меди, олова или серебра. Носили свадебные кольца (серебряные, медные, оловянные), кольца с "печатами". Девушки носили кольца с цветными стеклами, мужчины и женщины - гладкие обручальные. К числу других украшений относились медные и серебряные кресты.



Русский костюм XIXв.

В конце XIXв. В народной одежде наряду с фабричными тканями постепенно утверждаются и формы городского костюма, более однообразные и стандартизированные. На смену сарафанам, поневам и рубашам приходит так называемая *парочка* – приталенная кофта и расклешенная юбка из той же ткани. В ней традиции народной одежды сочатся с требованиями городской моды.



- Кофта шьется с воротником-стойкой, кружевной вставкой на груди и пышными рукавами; широкая юбка – иногда с оборкой по подолу.
- Для будничной одежды использовали ситец и другие фабричные хлопчатобумажные ткани, для праздничной – шелк, шерсть или их смеси.

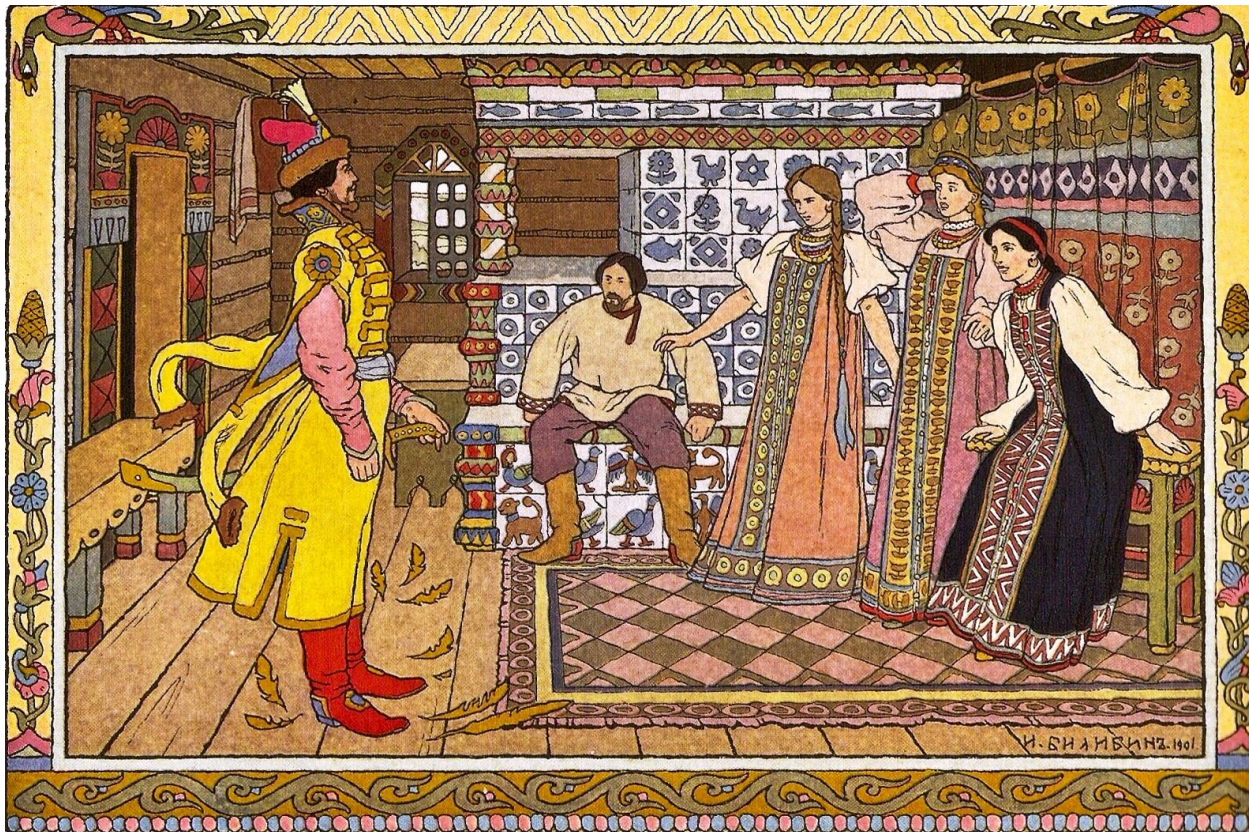


Пословицы

- *Хвалят на девке шёлк,
когда в самой девке есть толк.*
- *По одежке встречают,
по уму провожают.*

Русский народный костюм в произведениях известных художников

Иван Яковлевич Билибин



№ 26

Leningrad 1902



ЧВРИЛО ПЛЕНКОВИЧЪ

J'ai passé de tristes heures en fondant sous la pluie le
 paysage était mélancolique et digne d'être abstrait par les
 lapidaires anglais. J'imaginais de luyards et de pairs. Comme une
 liouy sans mine sans la solitude et sans. Mais ce qui
 il me plaisait. Je ne suis que voyageur et dit "à ce que
 j'ay et finis de moi. Le monde est le mien et mes
 rêves!" Le monde est pour moi plus vite que je
 me pensais. Depuis mon abîme, je n'ai pas de une minute
 de ma vie. Dois-je m'en plaindre. Je salue et
 est un bienfait. J'aurais cependant voulu voir dans
 d'un signe de moi et d'aujourd'hui, au lieu de l'ancien état
 П. ВИЛИВИНЪ. 1902. tout en deux heures après

**ХОДИТЕ ЧВРИЛЪШКА
 ПО ВЛОЧКАМЪ,
 ЗАГЛАДЪАНСА ВСЕ ЛЮ:
 ДИ НА ЧВРИЛЪШКЪ.**



à l'égard. Je la perdis
 dans un. Depuis mes
 rêveries depuis les
 petites pensées. Ma vie
 d'être si brève et si
 fugitive. Tout
 s'en va
 forme vit ma
 dernière pensée, et
 mon songe y veni
 Comme sur la terre,
 L'empire - l'humanité

Parle le Chémère et par : cela n'est pas le même.

à l'égard : Hab. et essaye de faire toute sorte de contre-partie de "J. L. L.", tout nous en fait



И. Б.
1929
I. Bilikini.



ВОЛОГОДСКАА
ДЪВУШКА ВЪ
ПРАЗНИНОМЪ
НАРАДЪ.

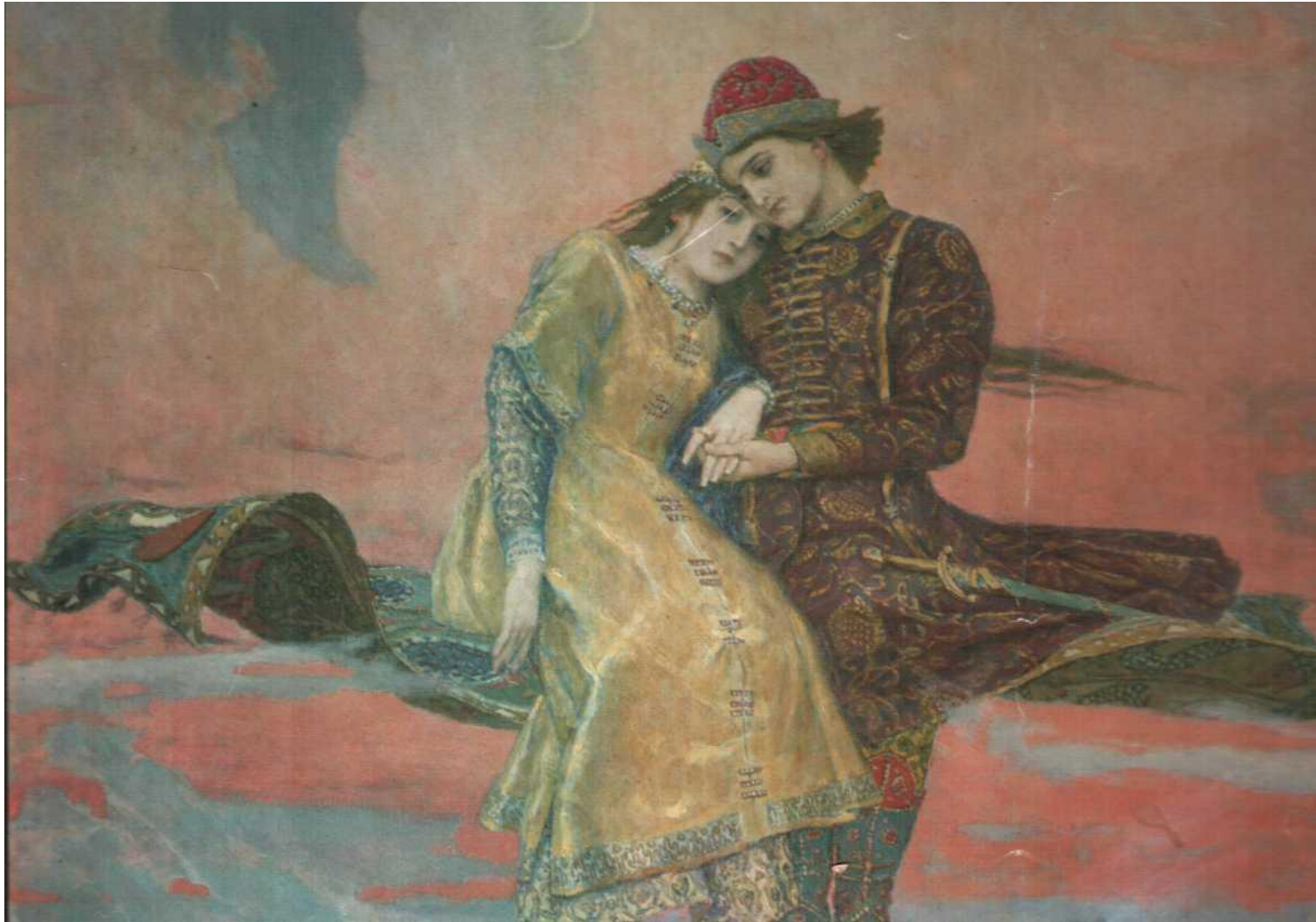


И. ВЛИДИНЪ. 1905.

Виктор
Михайлович
Васнецов









Алексей
Гаврилович
Венецианов



Встреча у колодца

На



На пашне

Создать эскиз женского русского народного костюма

