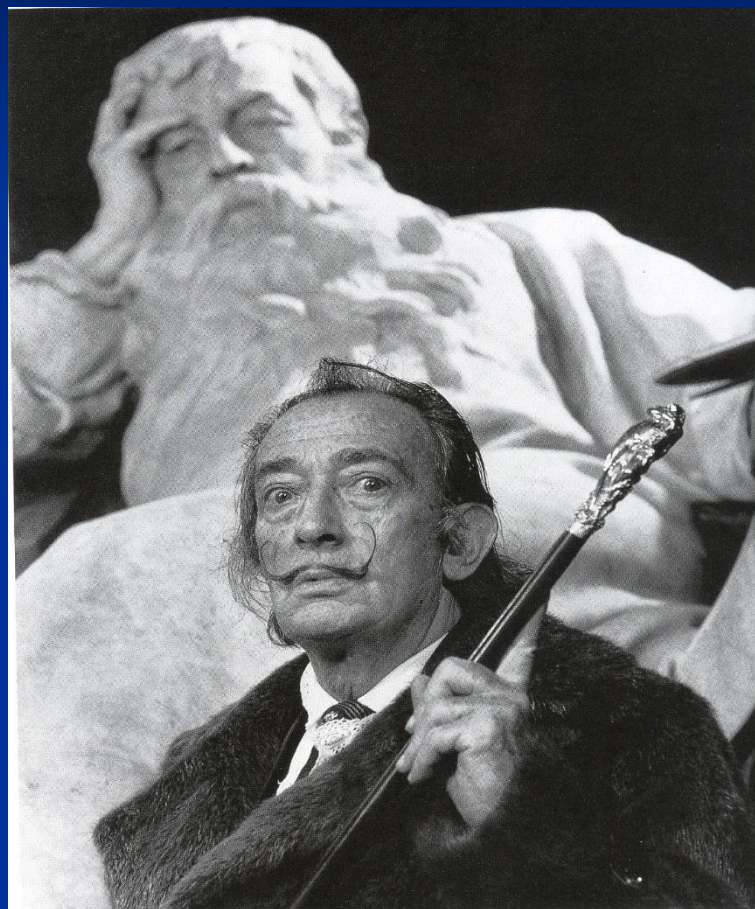


Мир Сальвадора Дали



Биография

(11 мая 1904г. – 23 января 1989г.)

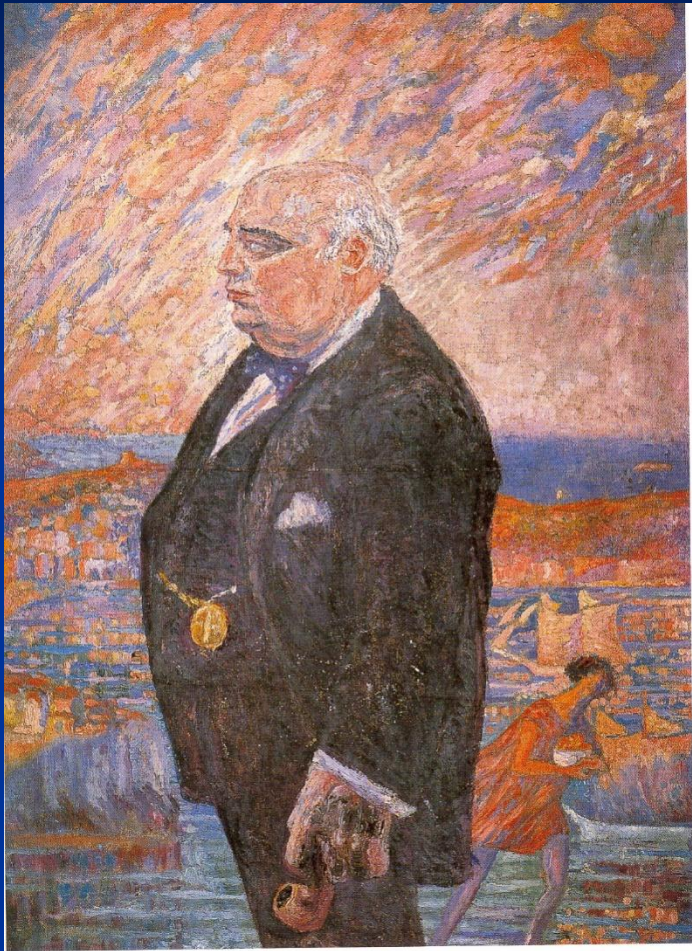


Родился в маленьком городке Фигерасе в провинции Жерона (Испания).

«Родился Сальвадор Дали – пусть в честь его звонят все колокола! Пусть крестьянин, склонённый над плугом, распрямит искореженную, как ствол оливы, спину, подперев натруженной рукой изрытую бороздами морщин щёку, и задумается».

Dali.

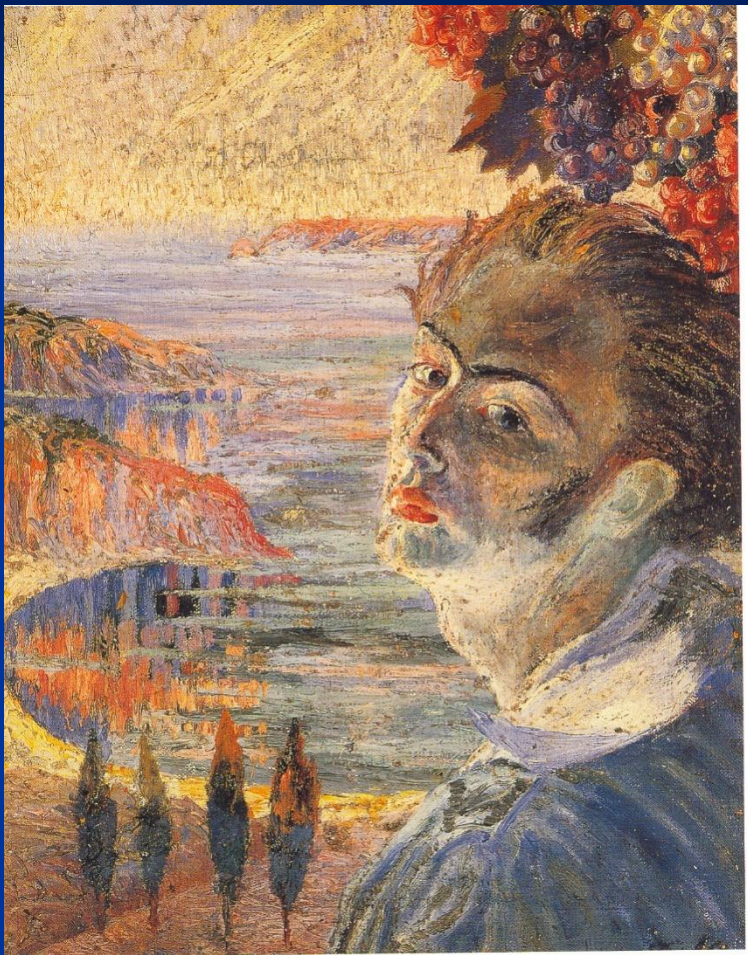
«Портрет моего отца» 1920-1921



«Миру придётся
немного
потесниться, и
ещё вопрос,
вместит ли он
гения».

Dalí

«Автопортрет», около 1921г.

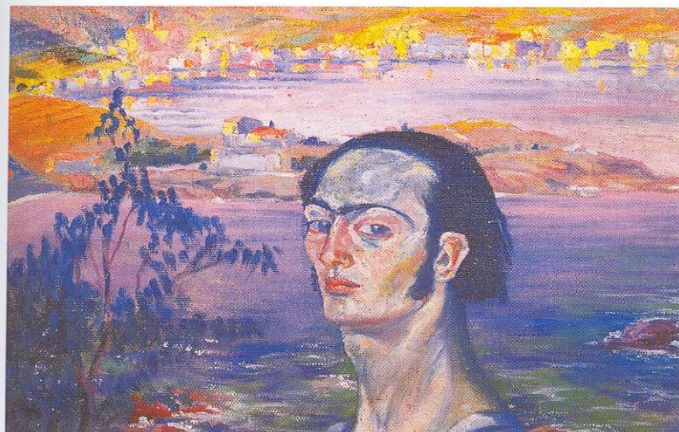


«Когда я
просыпаюсь
утром, меня
охватывает
безмерная радость
от того, что я —
Сальвадор Дали».

Dalí

В Порт - Льиgate

Неистребимые следы Каталонии проявляются не только в неистовом стремлении претворить любые образы в снесь, но и в «нутряном» присутствии столь любимой им Ампурданской долины на многих его полотнах. Этот пейзаж Дали считал самым прекрасным на свете, он становится сквозной темой всех ранних работ художника. Самые знаменитые сюжеты его картин будут связаны именно с этой частью каталонского побережья — от мыса Креус до Калакеса и от Калакеса до Эс-тартита, озаренного особым средиземноморским светом. Столь любимые им окаменелости, окостенения, антропоморфные предметы и прочая близкая и дальняя



Федерико Гарсиа Лорка и Сальвадор Дали в Порт-Льиgate. 1927. Снимок сделан Анной Марией Дали. Друзья детства, товарищи юности...



Автопортрет с рафаэлевской шеей
1920-1921



Дали в Порт-Льиgate. Около 1950
В этот период Дали был увлечен импрессионизмом, что не помешало ему привести на полотно классическую ноту, «процитировав» Рафаэля. Спустя тридцать лет Дали — на фоне этого же пейзажа в Порт-Льиgate.

«Неистребимые следы Каталонии»



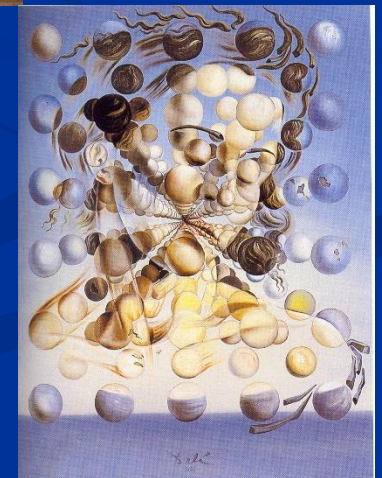
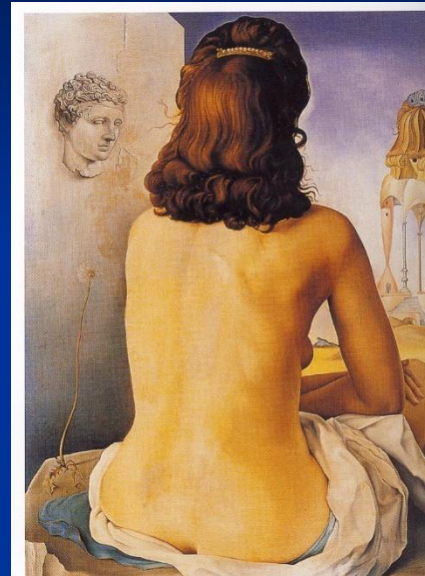
Самым прекрасным на свете Дали считал пейзаж Ампурданской долины. Самые знаменитые сюжеты его картин будут связаны с этой частью каталонского побережья, озарённого особым средиземноморским светом («Автопортрет», «Обнажённая на фоне пейзажа», «Венера и амурчики»).

Испытание любовью

Гала (Елена Дьяконова) воплощала детские мечты Дали о той, кого он в мистическом предчувствии назвал «Галюшка», а потом столько раз изображал в портретах юных и хрупких, как подростки, женщин... Потом в «Тайной жизни» он опишет Галу так: «..это её кожа, нежная и гладкая, как у ребёнка. Эти выступающие ключицы; сильные, как у молодого атлета, спинные мышцы — и женственно-плавная, изящная линия бедра. Контраст между ними подчёркивает тонкая, может быть, слишком тонкая талия — мастерский, завершающий штрих!»



«Ей было предназначено стать...
той, что идёт впереди, моей победой,
моей женой...»



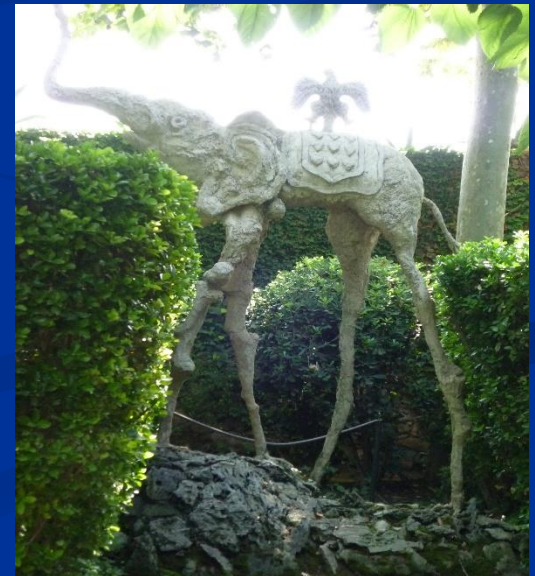
Замок Галы в Порт - Лъигате



Замок Галы в Порт - Лъигате



Замок Галы в Порт - Лъигате



Театр – музей Дали в Фигерасе

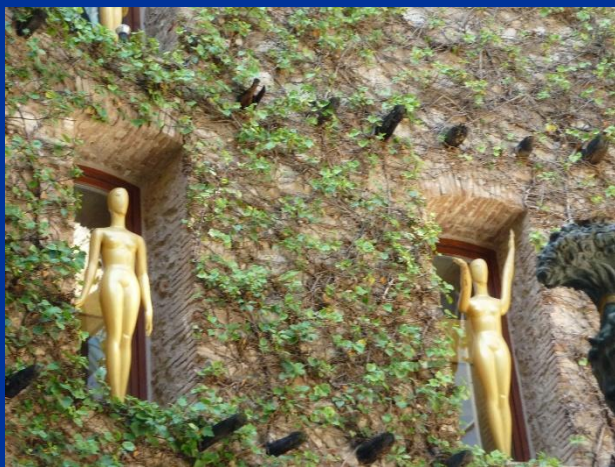
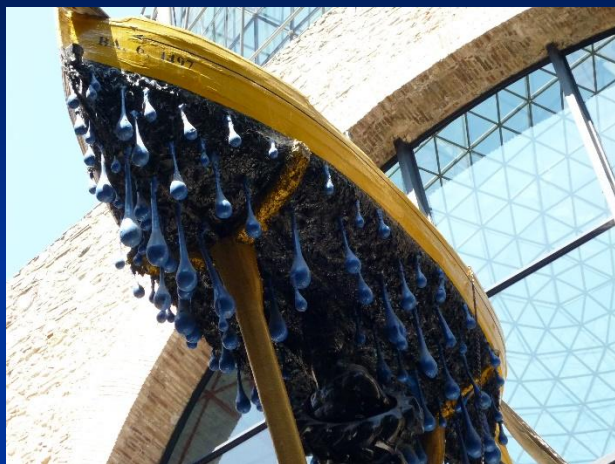


«Где же ещё, как не в
моём городе,
должны сохраниться
и жить в веках самые
экстравагантные и
фундаментальные из
моих работ?»



Dalí

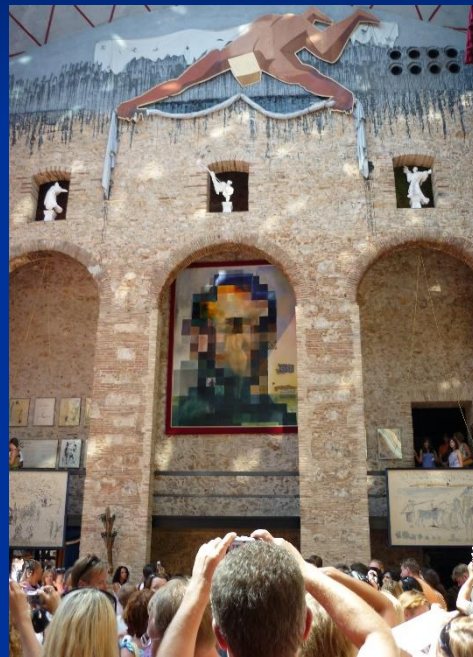
Во дворе театра – музея Дали



«Великие психологи
и те не могли
сказать, где
кончается
гениальность и
начинается безумие».

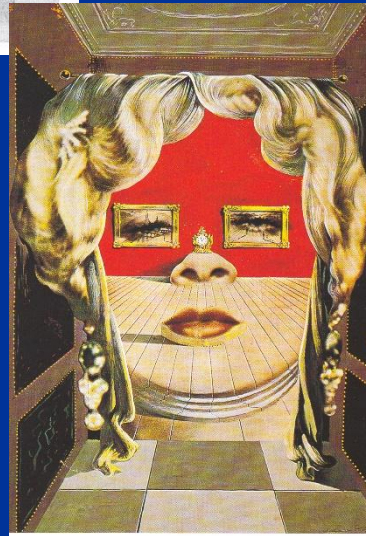
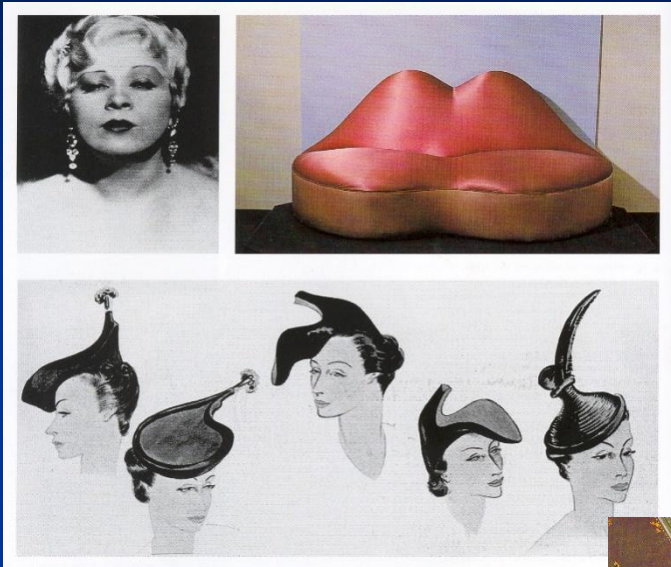
Dali.

«Гала, глядящая на Средиземное море, на расстоянии 20 метров превращается в портрет Авраама Линкольна», 1976г.



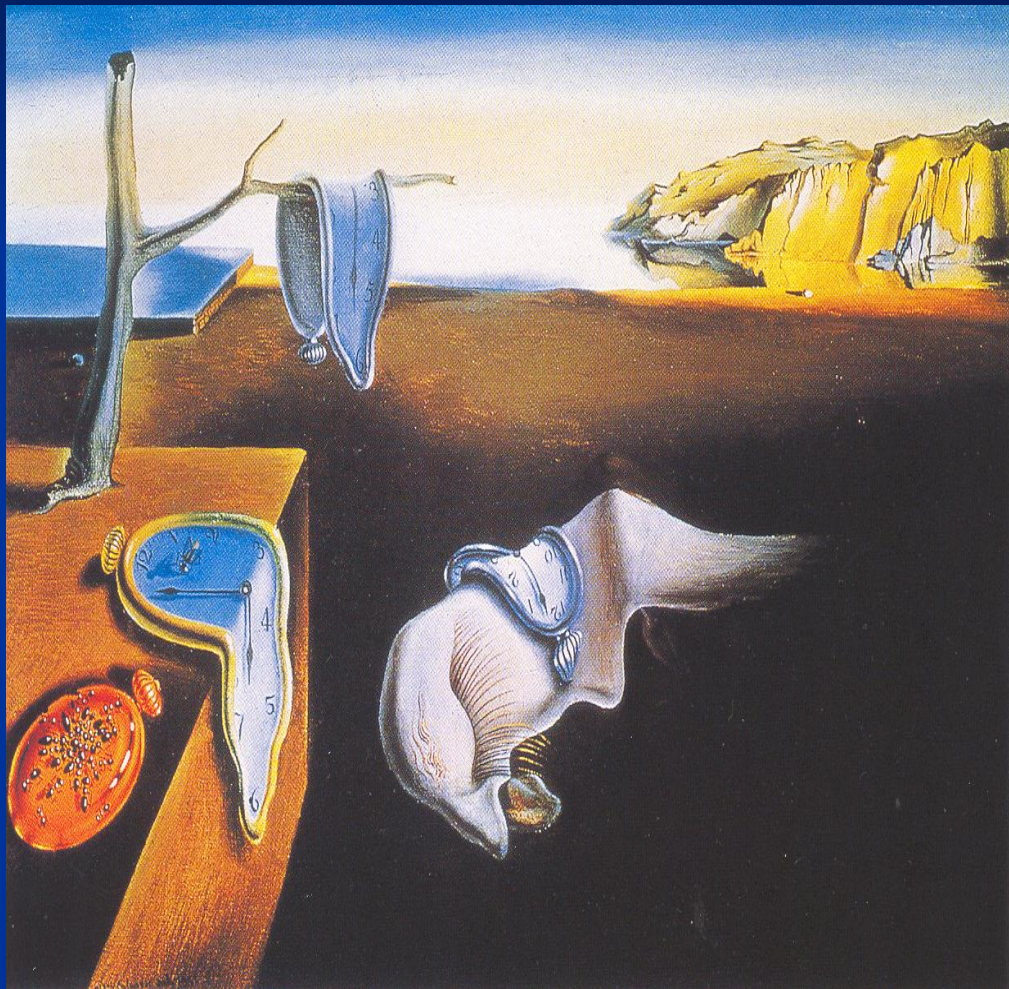
Из обнажённой спины Галы возникает лицо Линкольна. Эта картина представляет собой версию цифрового изображения, сделанного американским кибернетиком Леоном Д. Хармоном

Лицо Мэй Уэст, использованное в качестве сюрреалистической комнаты, 1934 - 1935



Воспользовавшись фото голливудской звезды, Дали разработал интерьер целой квартиры, среди предметов обстановки был знаменитый диван «Губы Мэй Уэст». Ему принадлежат также эскизы шляп и галстуков, дизайн съедобных пуговиц и одежды, деталями которой служили настоящие омары и всамделишный майонез.

«Постоянство времени (Мягкие часы)», 1931г.



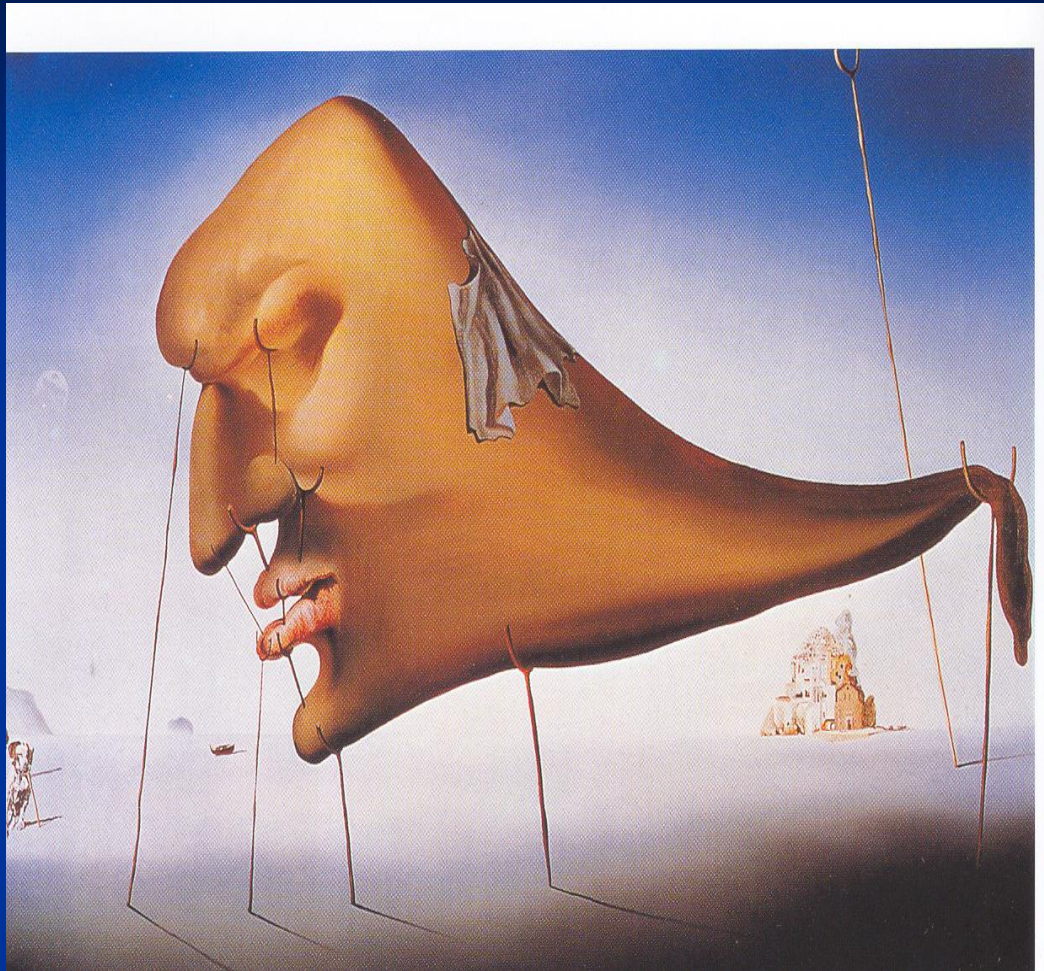
Знаменитые «мягкие часы» навеяны образом плавящегося на солнце камамбера. Они воплощают образ времени, пожирающего себя, как, впрочем, и всё остальное тоже...

«Галлюцинация: шесть явлений Ленина на клавиатуре рояля», 1931



По словам Дали, это «типногогическое полотно», а о том, как оно возникло, он рассказывал следующее: «На закате я увидел озарённую голубоватым сиянием клавиатуру рояля и уходящие в перспективу головы Ленина, окружённые маленькими жёлтыми фосфоресцирующими нимбами».

«СОН», 1937г.



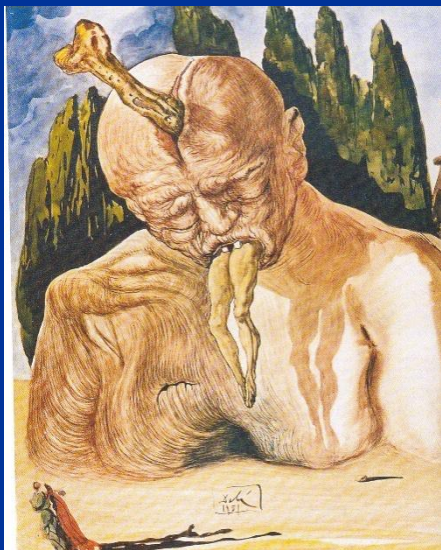
ЭТОТ СОН —
«ОКУКЛИВШИЙСЯ МОНСТР,
ЧЬИ ФОРМЫ И ДУШЕВНАЯ
ТОСКА ПОДПЁРТЫ
ОДИННАДЦАТЬЮ
ОСНОВНЫМИ
КОСТЫЛЯМИ...»
«НОРМАЛЬНОСТЬ СТАВИТ
МЕНЯ В ТУПИК».

Dalí.

Рождение и искушение



«Геополитический младенец, наблюдающий рождение нового человека, 1943г. Внутриматочный мир яйца, выдержанный в изысканно-сдержанном колорите раскрашенных от руки фотографий.



«Дьявол-логик – Люцифер», 1944-1945гг. «Это торжество всего, что невозможно выразить иначе, как в сверхконкретных образах».

«Галлюциногенный тореадор», около 1968 – 1970 гг.



Двойной образ: из повторяющихся фигур Венеры Милосской и её теней возникает тореадор. Его фосфоресцирующий костюм образован разноцветными частицами и «мушками», среди которых – и утыканный бандерильями бык.

«Сон, навеянный полётом пчелы
вокруг граната, за миг до
пробуждения», 1944г.



«Я до неприличия люблю
жизнь...»

