

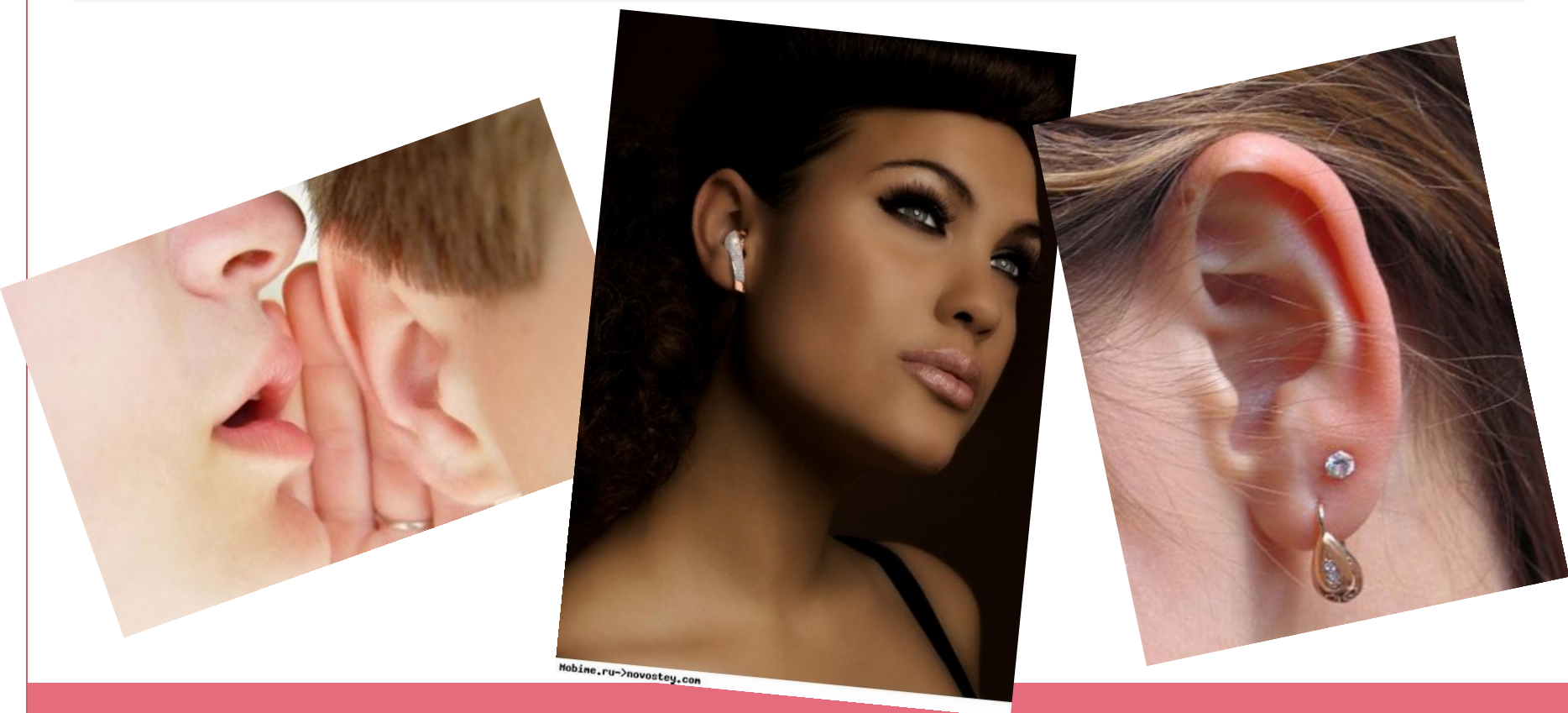
Пластическая анатомия уха

Методика рисования

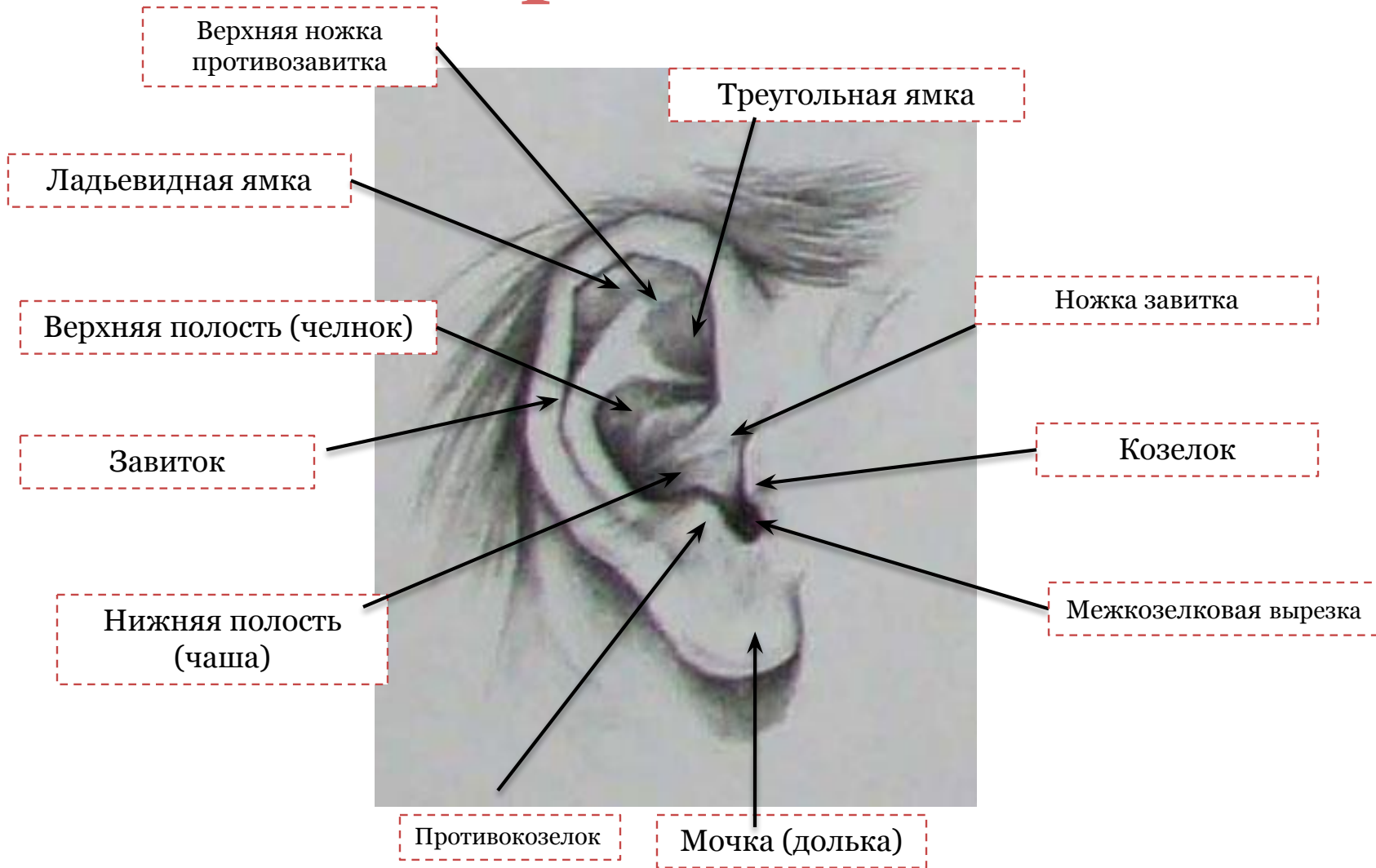


ВЫПОЛНИЛ: РОМАНЮК М.Е.

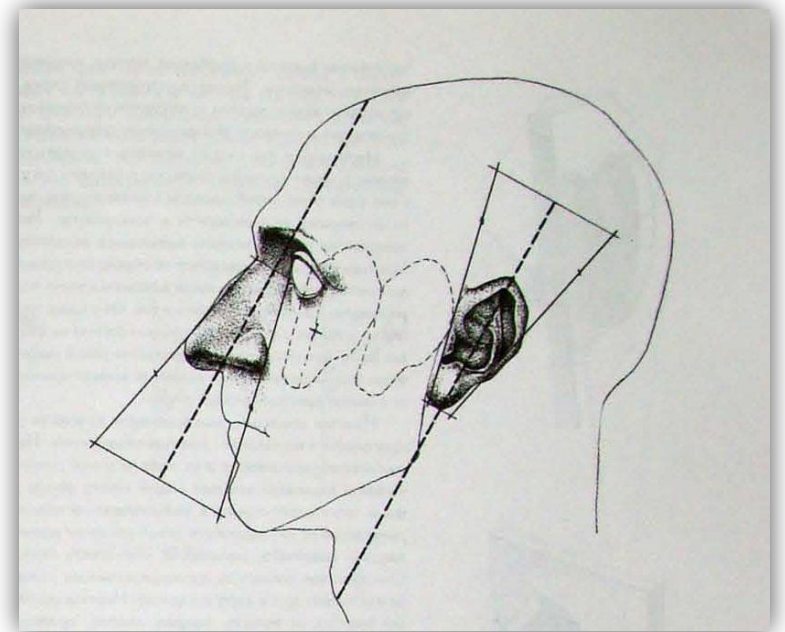
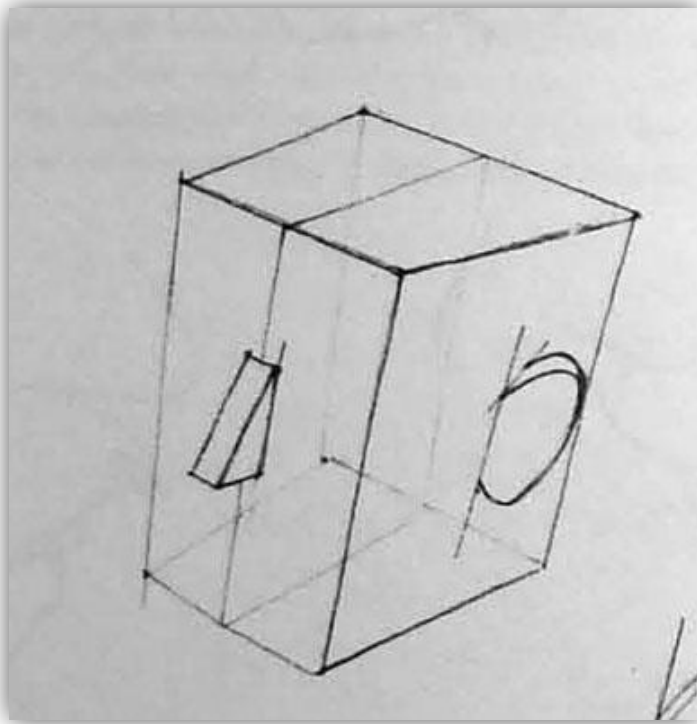
Уши человека, наряду с остальными частями головы и лица, чрезвычайно разнообразны по форме, размеру и характеру. Несмотря на их многообразие, строение уха у разных людей имеет единую для всех структура, что необходимо учитывать при построении изображения. Структурная основа ушной раковины состоит из сложных изогнутых форм.



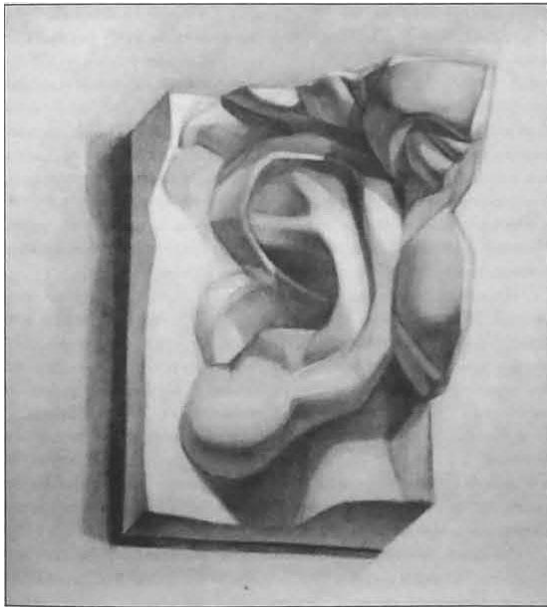
Строение ушной раковины



Ушная раковины своим основанием прикрепляется к боковой поверхности головы, при этом ее продольная ось располагается параллельно продольной оси носа и ветви нижнечелюстной кости. Верхний край ее прикрепления находится примерно на уровне уголка глаза.



Расположение уха на поверхности головы



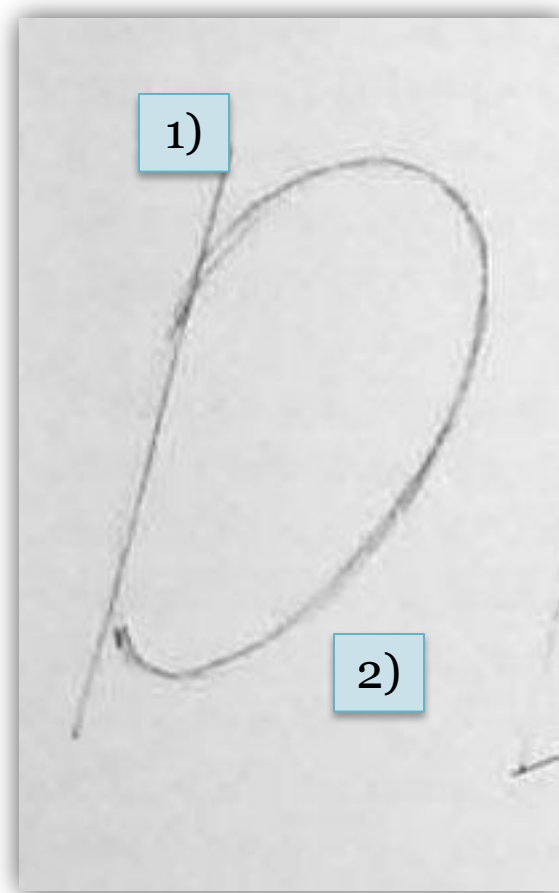
Основная закономерность строения формы уха хорошо прослеживается в гипсовом слепке уха Давида. Поэтому изучение и рисование уха следует начать с этого слепка.

- ❖ В работе над рисунком уха необходимо строго придерживаться методической последовательности.

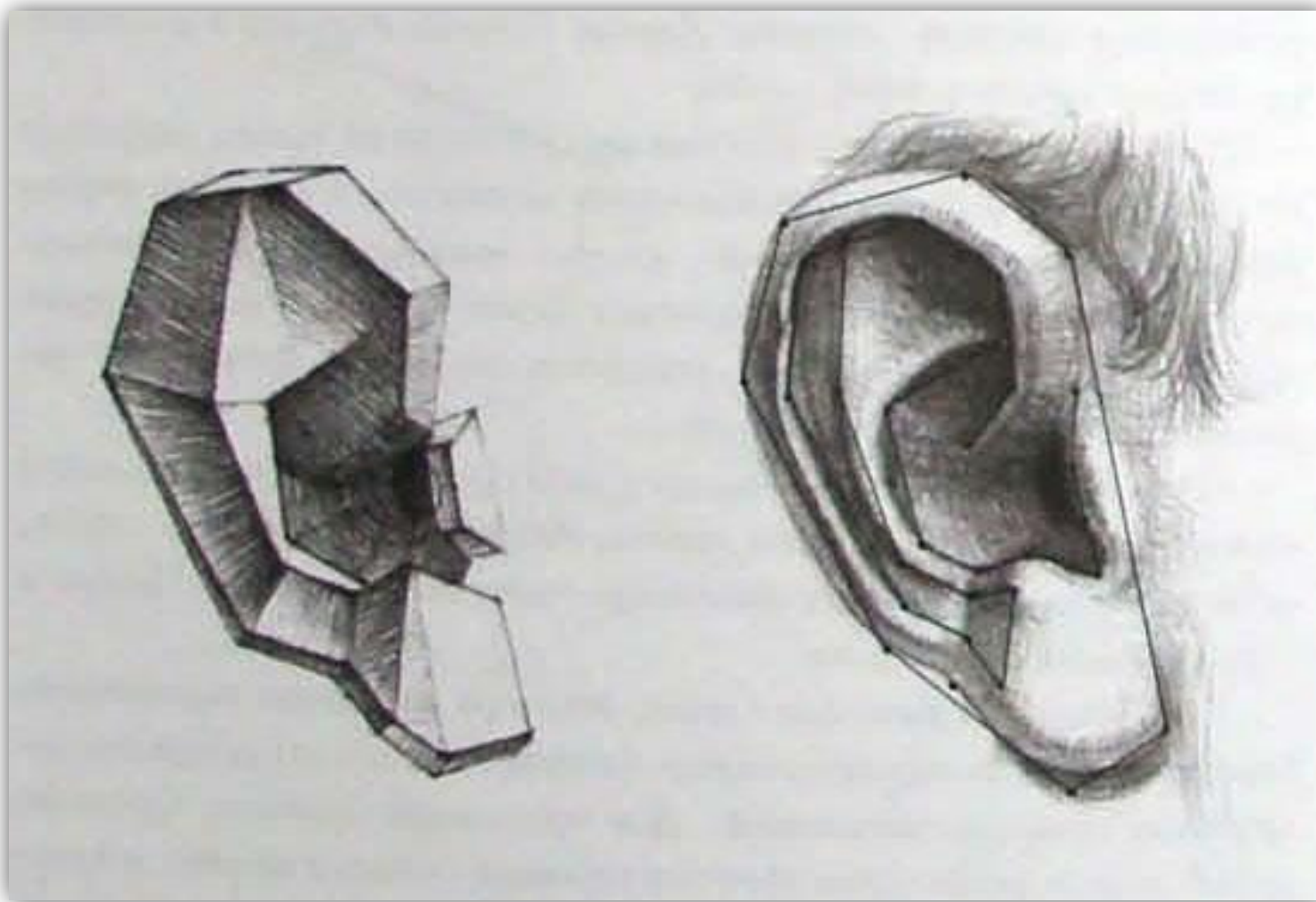
- ❖ Переходя к изображению формы ушной раковины, следует внимательно изучить натуральную модель. Рассматривая ее со всех сторон, нужно подмечать характерные особенности строения ушной раковины. Начинать следует с характерной формы. Конструктивная схема строения формы ушной раковины обусловлена хрящевыми образованиями, поэтому при ее построении следует ориентироваться на конструктивные опорные точки. Такими точками на ухе являются характерные выступы и углубления, которые продиктованы его анатомическим строением.

1)Изображение уха следует начинать с определения осевой линии, которая помогает правильно установить его положение.

2)Внешнее очертание поверхности ушной раковины напоминает эллипсовидную плоскость. Наметив правильно эллипсовидную плоскость ушной раковины, приступаем к определению конструктивных точек.

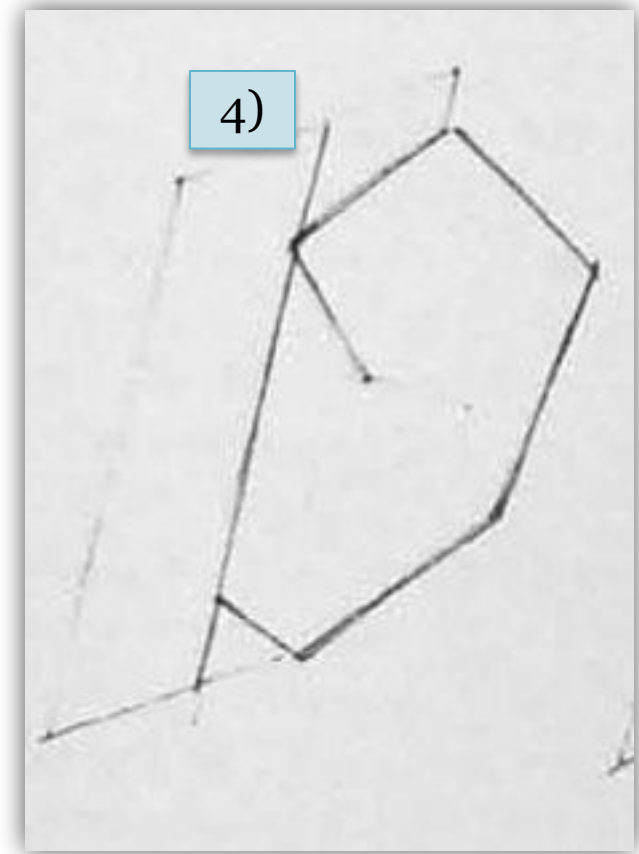


3)



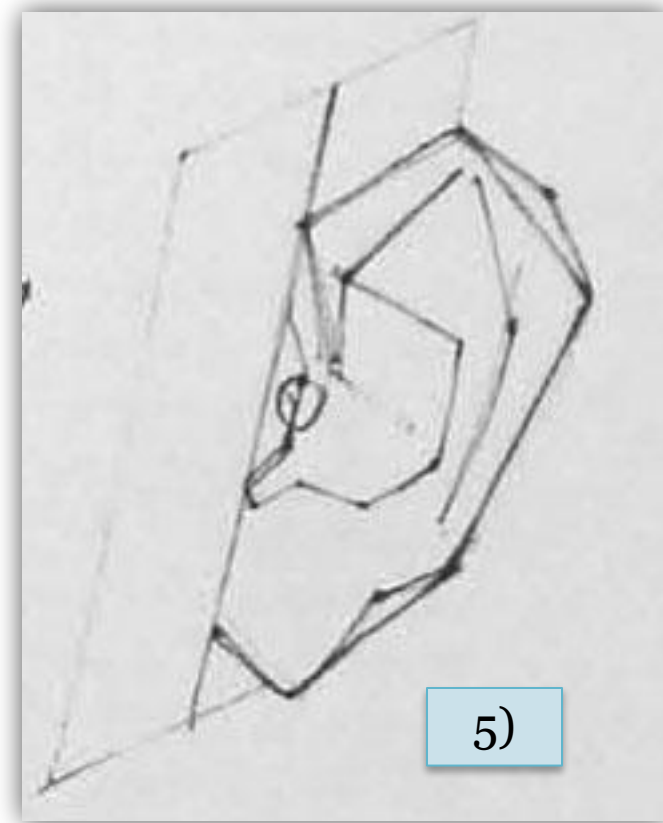
Анализ строения формы уха и его конструктивные точки

4) После определения конструктивных точек, легкими касаниями карандаша намечаем общий контур формы ушной раковины



5) Переходим к изображению составных частей уха.

При размещении их на поверхности ушной раковины внимательно следим за натурой, подмечаем особенности строения этих частей по отношению друг к другу и в целом.



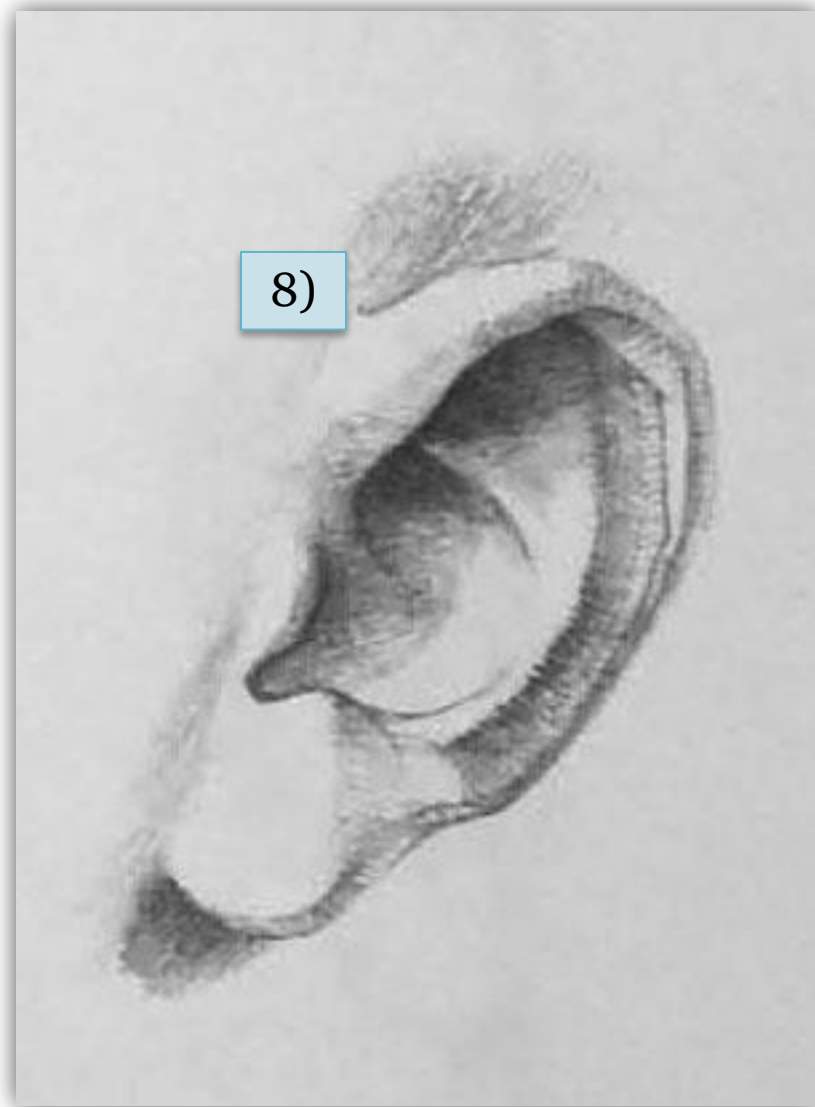
6) Закончив работу над построением рисунка ушной раковины, нужно, не откладывая, проверить его правильность. Заметив допущенные ошибки, тут же приступить к их исправлению. После этого нужно перейти к тональной моделировке формы ушной раковины.



7)Переходя к тональной моделировке формы ушной раковины, прежде всего следует обратить внимание на освещение. Очень важно выдержать взаимосвязь линий и тона.

8)Вначале необходимо проложить самые темные участки формы, затем перейти к конкретизации объема с помощью основных тональных градаций – света, полутени, тени и падающей тени. Наиболее освещенные участки уха следует оставлять нетронутыми.

□ Для того чтобы было легче обнаружить допущенные ошибки, следует чаще отходить от рисунка на расстояние. Это дает возможность постоянно следить за ходом работы и меньше допускать те или иные ошибки.



9) Подводя итоги проделанной работы, стоит проверить общее состояние рисунка, всесторонне сравнивая его с натуральной моделью. Прослеживаем за отдельными частями уха, чтобы они были взаимно увязаны и не вырывались из общей формы.

