

# ПРОПОРЦИИ ФИГУРЫ ЧЕЛОВЕКА

ПОСЛЕДОВАТЕЛЬНОСТЬ ПОСТРОЕНИЯ

Шматовский А.В.  
учитель ИЗО

# Приступая к рисунку фигуры, вспомним простые правила.

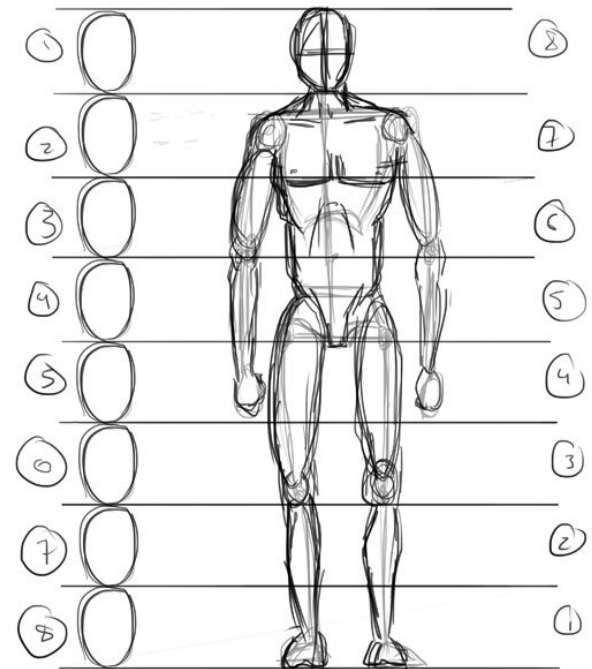
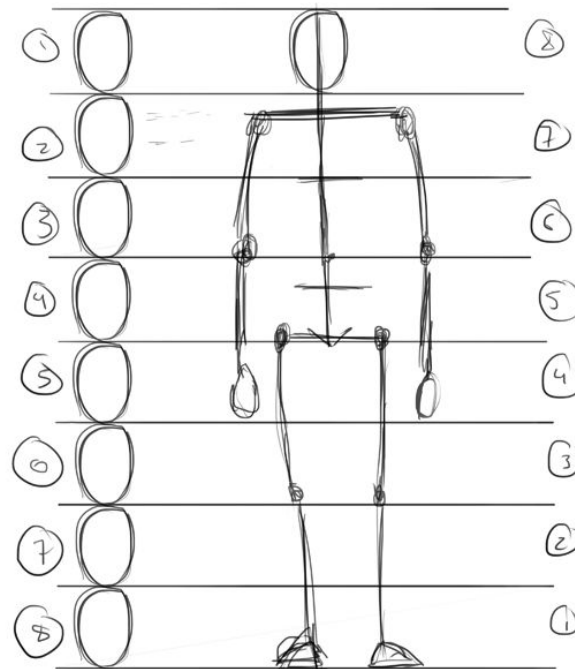
Голова составляет восьмую часть фигуры.

Ноги крепятся примерно посередине фигуры.

Бедренная и берцовая кости примерно одного размера.

Плечевая и локтевая кости тоже.

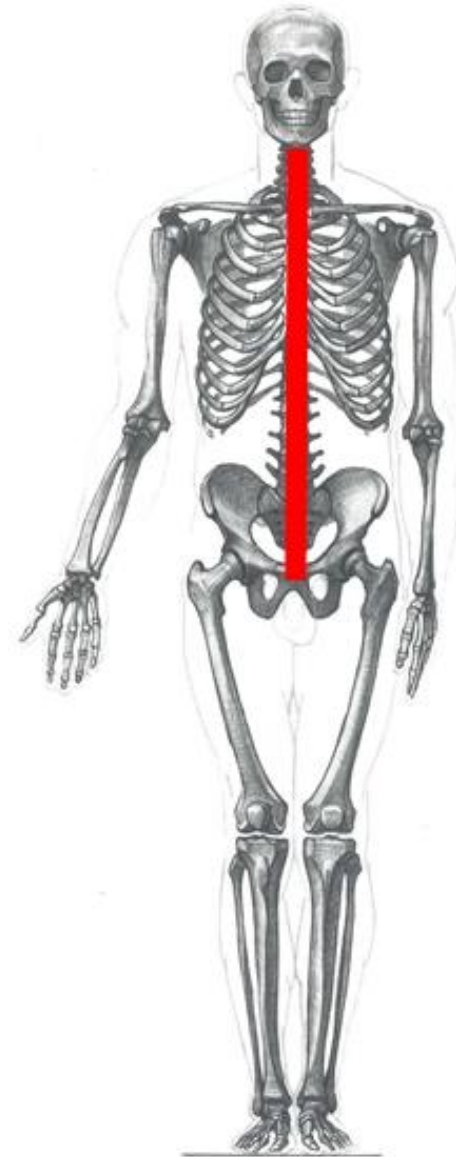
Руки, сжатые в кулак, достают до середины бедра.



**Основа фигуры- скелет.  
Приступая крисунку, помните об этом.  
Особенно о местах крепления костей друг к  
другу- о суставах.**



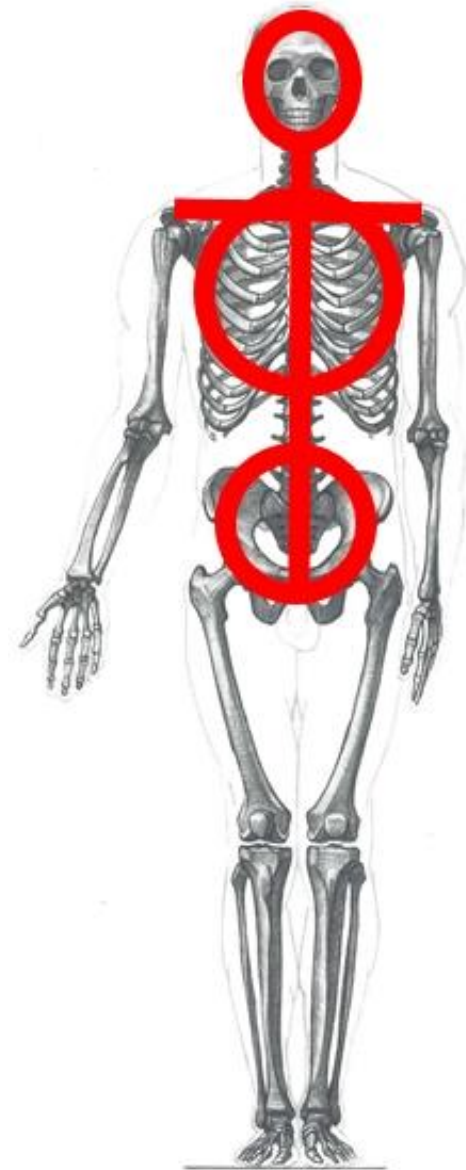
**Основа скелета- позвоночник.  
К нему крепится череп, грудная  
клетка, таз.**



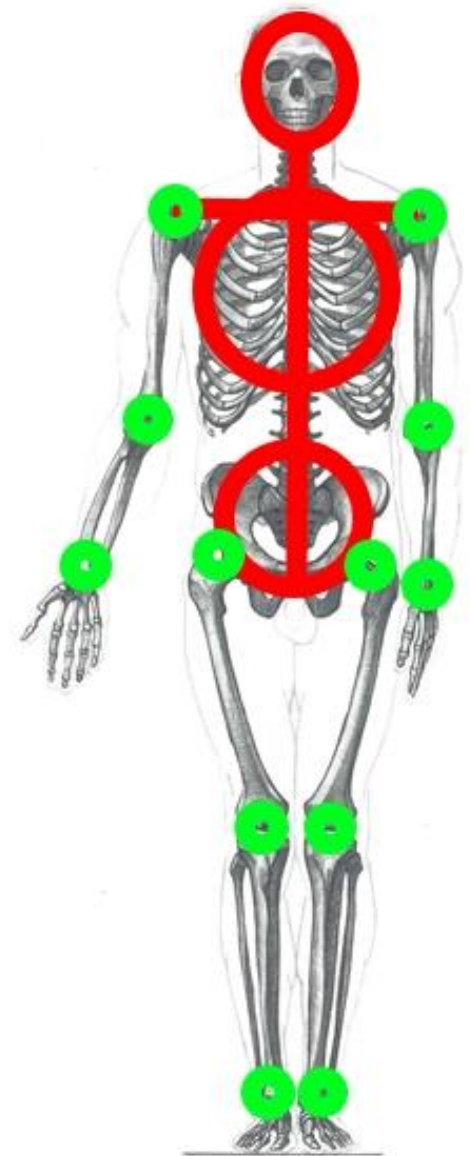
К тазу крепятся бедренные кости



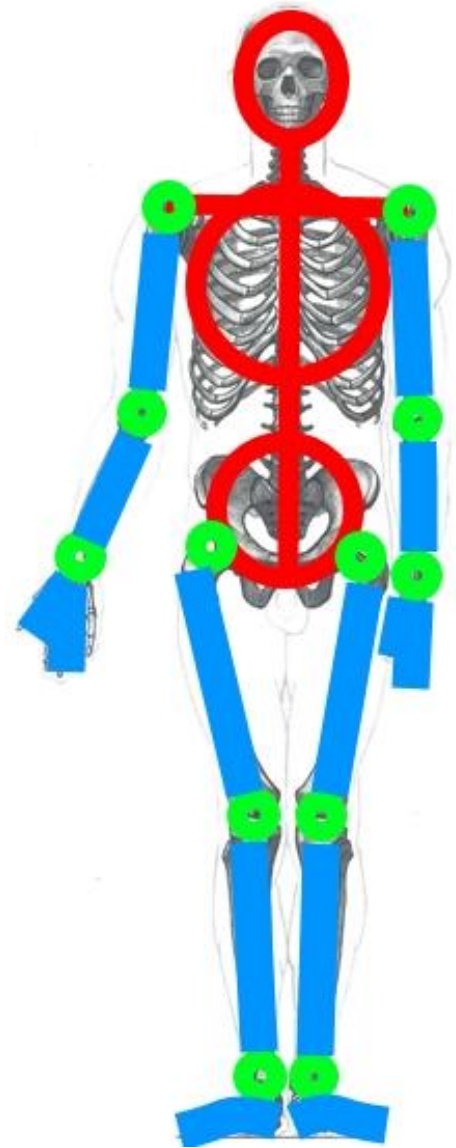
**Вверху грудной клетки подвижные  
кости, ключицы и лопатки.  
Они служат местом крепления  
плечевой кости.**



Самым важным местом рисунка являются суставы, места соединения подвижных костей.  
Помним, что бедренные кости крепятся к тазу примерно посреди фигуры.



Стараемся как можно точнее  
передать положение основных  
костей в пространстве.



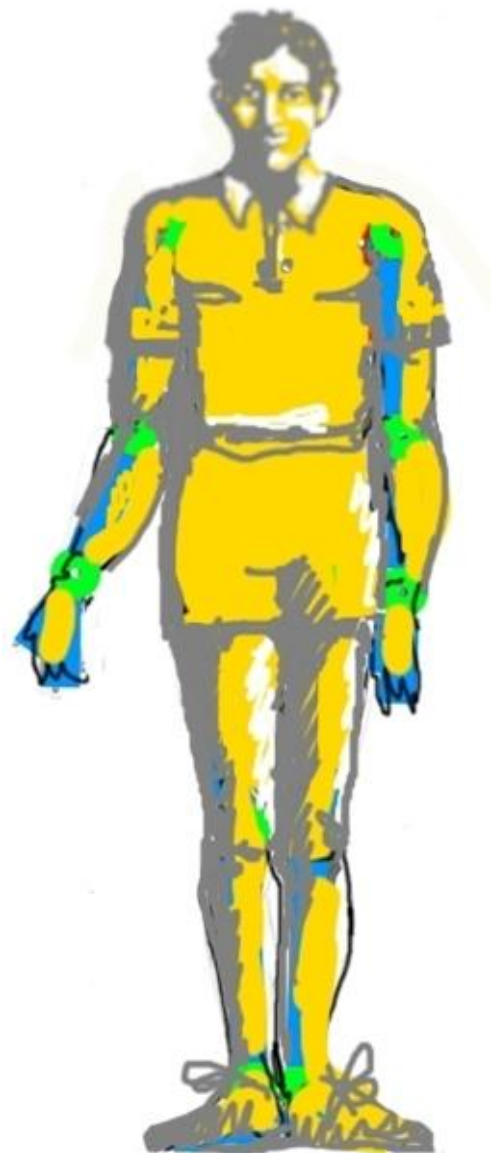


После определения пропорций, и конструкции фигуры, приступаем к «надеванию» на скелет мышц и кожи.



Определяем размер и положение головы , конечностей, торса.  
Намечаем объем (тени).  
Предварительный набросок готов.

Это 1 этап работы над фигурой.  
Дальше начинается кропотливая работа создания «похожести» ,  
создания образа.



Напоследок вспомним простые правила:

Голова составляет восьмую часть фигуры.

Ноги крепятся примерно посередине фигуры.

Бедренная и берцовая кости примерно одного размера.

Плечевая и локтевая кости тоже.

Руки, сжатые в кулак, достают до середины бедра.

