

Сатирические образы человека

Шаржи знаменитостей...



Карикатура -

изображение,
намеренно
подчеркивающее и
комически
преувеличивающее
черты отдельного
человека или какой-
нибудь группы
людей



Разновидности карикатуры:

- Политическая
- Сатирическая
- Юмористическая
- Шарж
- Лубок
- Гротеск



Триумфальное прибытие в Париж Наполеона.



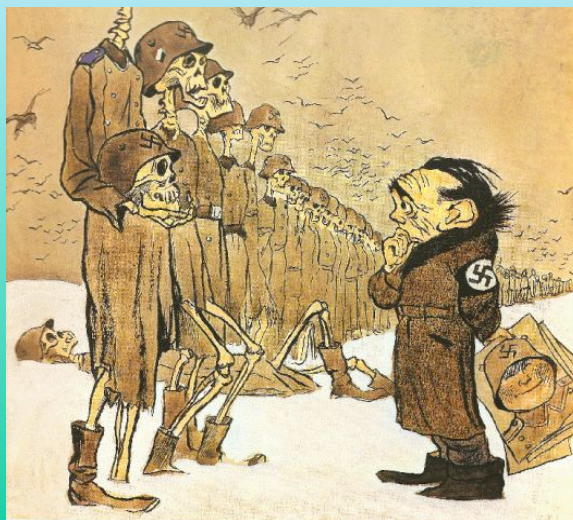
Политическая карикатура

Рисунок, обычно содержащий также текстовый комментарий, сюжет которого, как правило, связан с текущими событиями или личностями



287. Дени В.
На Москву! Хох! 1941–42

UWD.RU
развлекательный сайт



Сатирическая карикатура

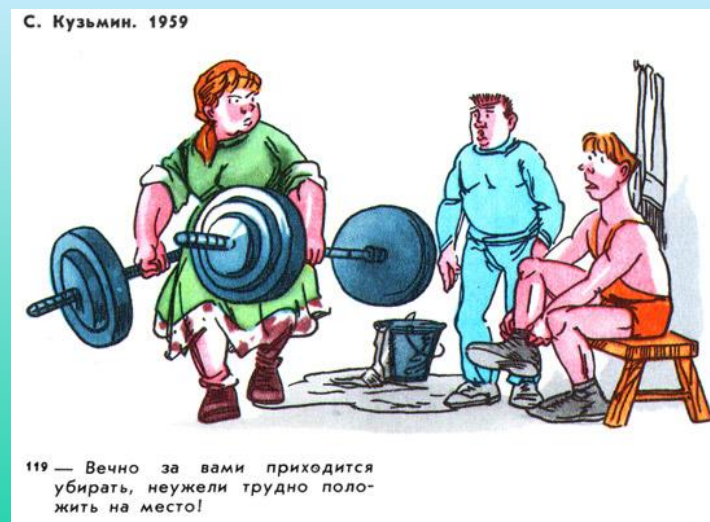
Высмеивает, разит беспощадно зло.

Сатирические образы в искусстве помогают нам бороться с собственными недостатками в поведении и характере



Юмористическая карикатура

Отличается шутливым, добродушным отношением художника к изображаемому



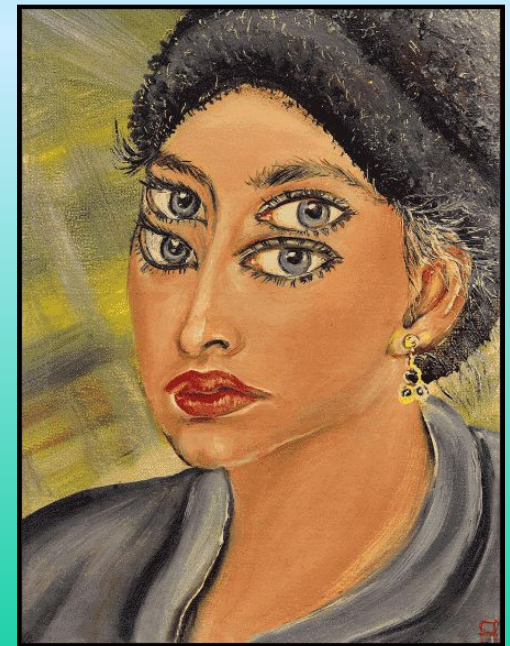
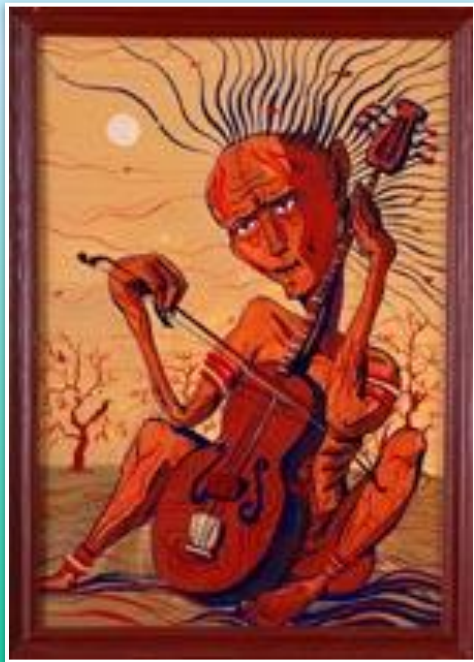
Лубок

Это народная (фольклорная) картинка. В лубке никогда не было горя или плача. Он только радовал и веселил, да иногда обличал, но это делал с большим юмором и достоинством. Лубок вселял в людей веру в себя, в свои силы



Гротеск

Художественный образ, стиль или жанр, основанный на фантастике, смехе, причудливом сочетании и контрасте фантастического и реального. Он появился в культуре Древней Греции и широко используется в различных видах искусства по настоящее время



Шарж

- ❑ Шарж делается на людей, к которым автор относится очень хорошо, с уважением; смех его чисто приятельский.
- ❑ В шарже не допускается никакое подчёркивание физических недостатков, ничего задевающего личное достоинство



В шарже

- Должно сочетаться полное портретное сходство, точная и меткая характеристика с остроумным и комическим преувеличением характерного.
- Необходимо соблюдать чувство меры, а главное-чувство правды

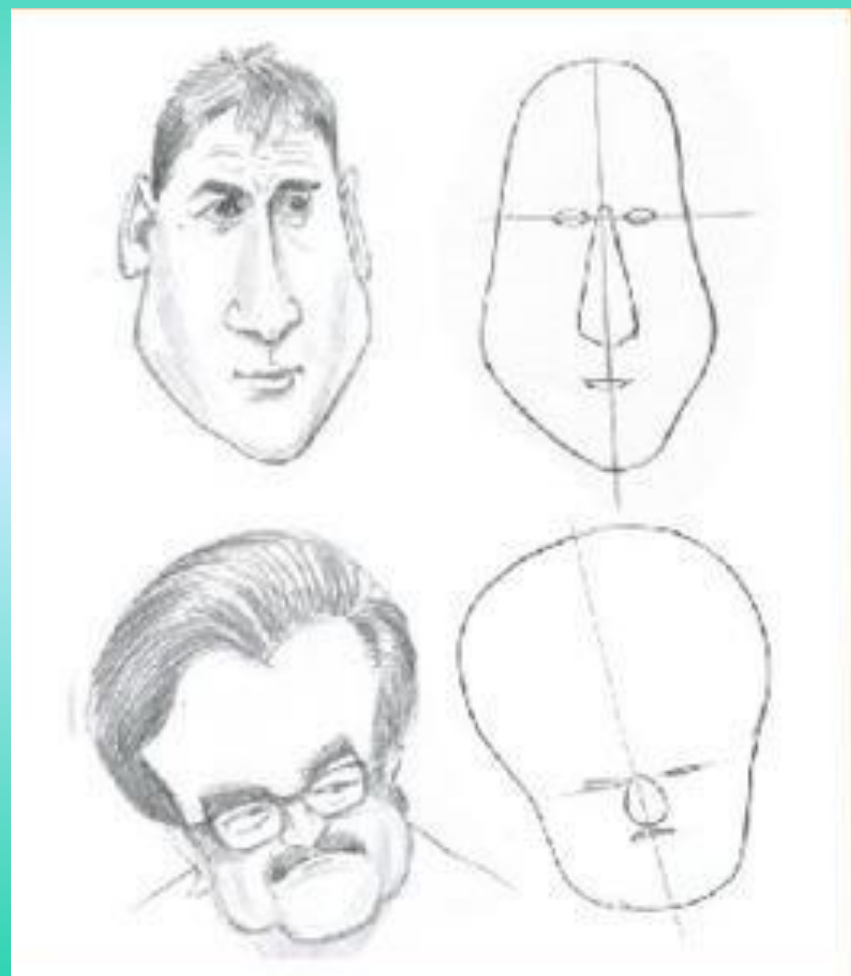
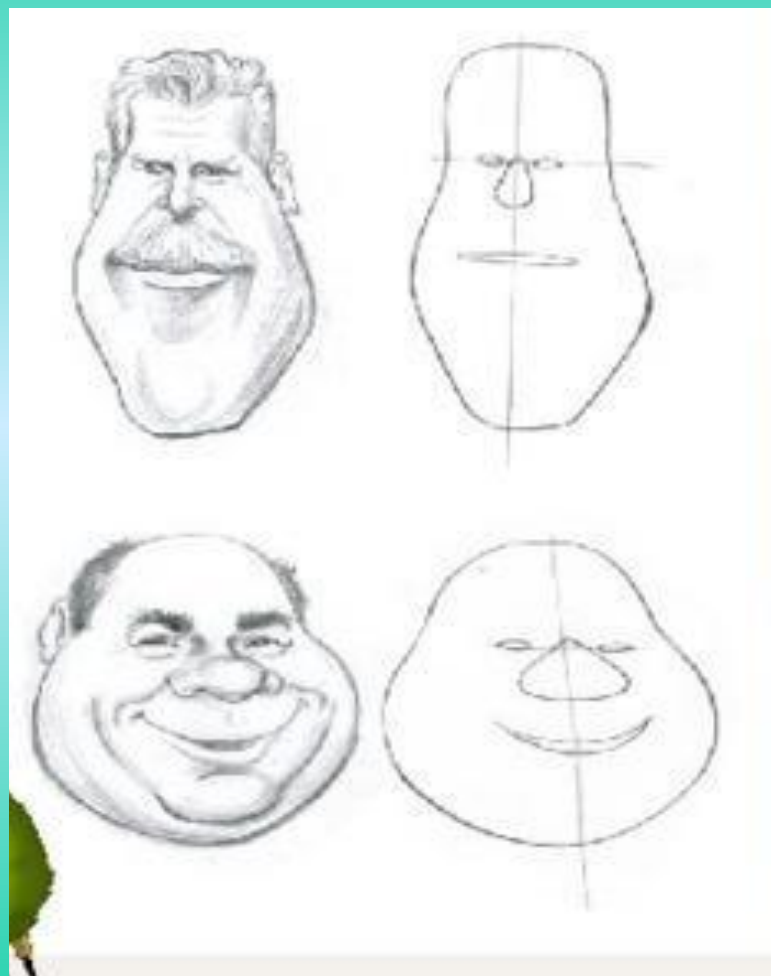


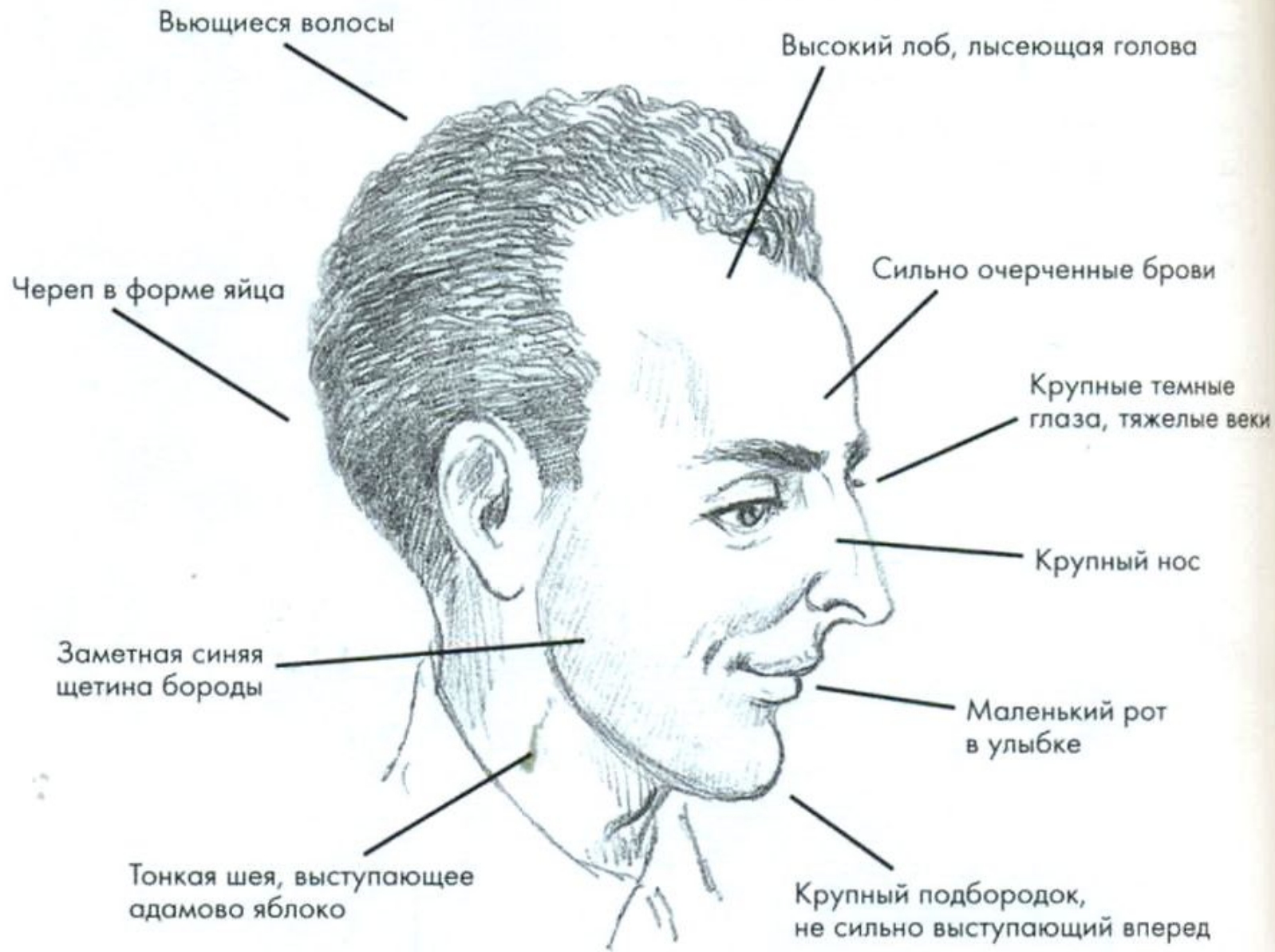
Приемы создания дружеских шаржей

Шарж не должен слишком отличаться от оригинала, он должен оставаться узнаваемым. За любым преувеличением должен угадываться подразумеваемый персонаж



Как рисовать шаржи



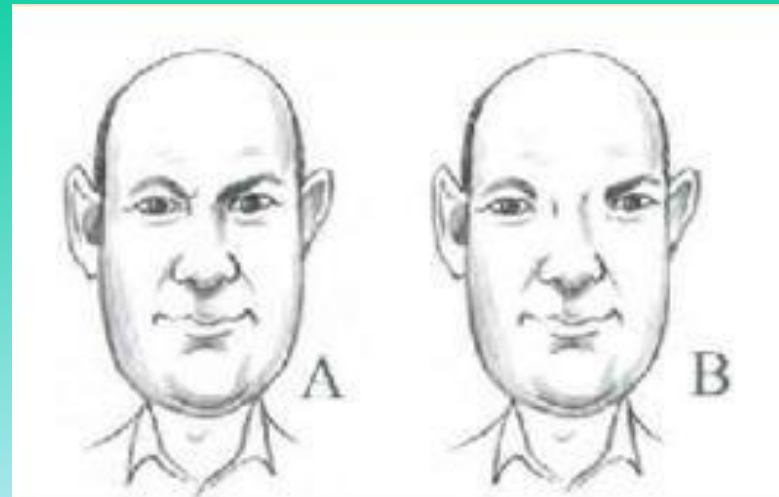




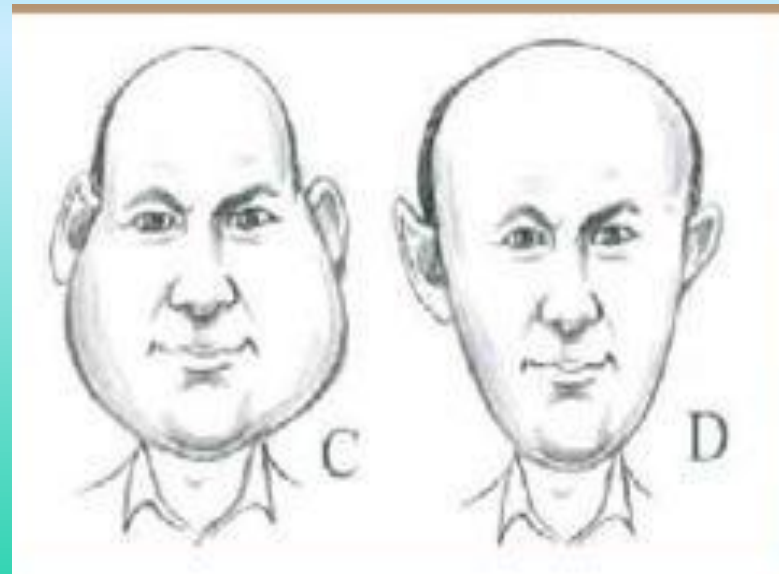




Если сравнить рисунки **A** и **B**, то явно заметно, что увеличив расстояние между глазами на рисунке **B** мы, создали что то странное, уродливое не пропорциональное.

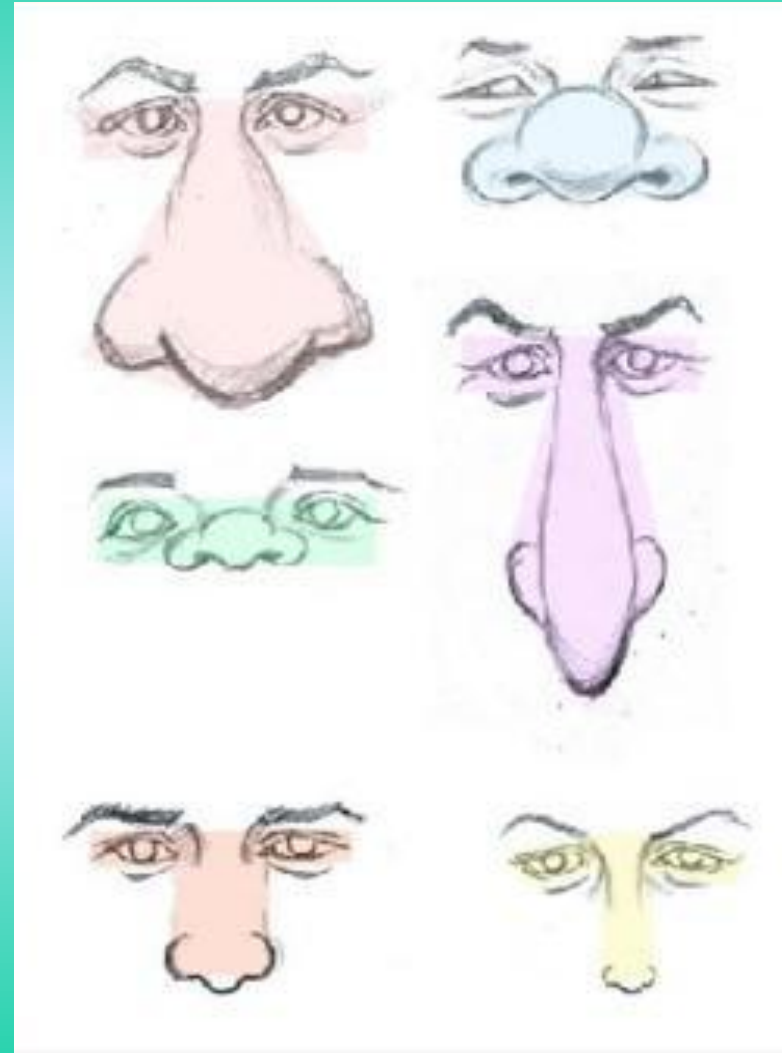


Совершенно невозможно изменять какую либо часть лица без того чтобы не воздействовать на другие части. Физики нам скажут, что каждое действие, вызывает равное противодействие. Как это правило работает в рисунках **C** и **D**?



Как правильно шаржировать нос

Если нос широкий, то правильнее будет его расширить. Если нос маленький, как например у ребенка, то смело делаем его еще меньше. И если нос тонкий, вытянутый к низу, то удлинняем его еще больше.



Как правильно шаржировать рот

Если провести горизонтальную линию от одного угла рта к другому - это дает возможность определять где лежит основная масса (ниже или выше этой линии).

Нужно запомнить, что всего лишь 6 зубов составляют всю прелесть того, что называется нашей улыбкой...



1



2



3



4

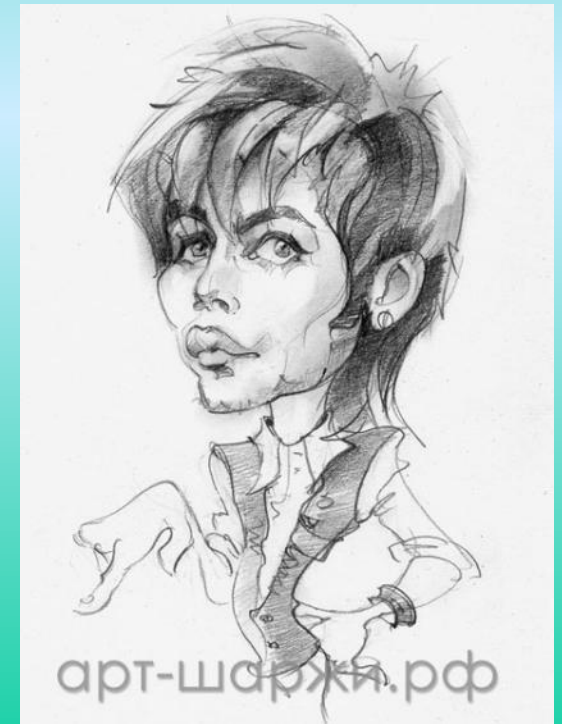


5



Задание:

Попробуйте выполнить добрый шарж на своего товарища.





Карл Шредер
Карикатурный шарж. 1955 г.