

# Правила построения линейной перспективы Воздушная перспектива



*А. М. Васнецов. «Крым». 1890.*

Выполнила: учитель ИЗО  
МКОУ СОШ им. И. Дзусова с. Заманкул  
Марзоева Индира Сафонкаевна

Нет, не пейзаж влечет меня,  
не краски я стремлюсь подметить,  
А то, что в этих красках  
светит любовь и радость бытия,  
Она повсюду разлита...  
Она везде, где красота...

*И. Бунин*

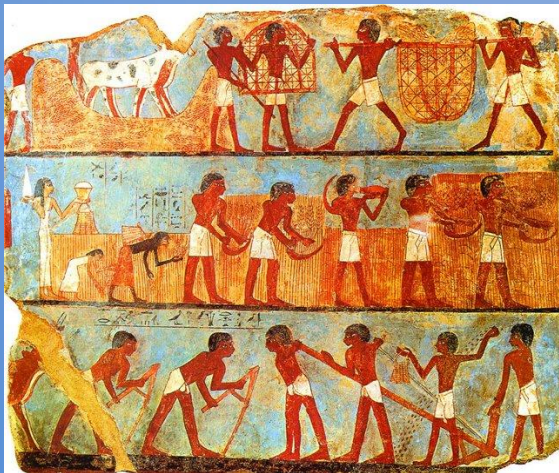


# Немного об истории

Сегодня нам понятно, что пейзаж – это, прежде всего изображение пространства. Давайте вспомним, какие способы изображения мы изучили ранее. В эпоху Древнего Египта фронтальная перспектива изображения никогда не создавала иллюзию объёма. Изображение переносилось на плоскость не в том виде, в котором оно предстает глазу, а в том, которое наиболее выражает ее суть.

Обратная линейная перспектива - вид перспективы, применяемый в византийской и древнерусской живописи, при которой изображенные предметы представляются увеличивающимися по мере удаления от зрителя, картина имеет несколько горизонтов и точек зрения, и другие особенности.

В эпоху Возрождения в искусстве преобладал интерес к изучению реально наблюдаемого мира и личности человека.



# Виды перспективы

1. Прямая линейная перспектива
2. Обратная линейная перспектива
3. Панорамная перспектива
4. Сферическая перспектива
5. Тональная перспектива
6. Воздушная перспектива
7. Перцептивная перспектива



# Перспектива – система отображения на плоскости глубины пространства

**Передний план** – все предметы воспринимаются объемно, цвет наиболее контрастен.

**Средний план** – объем и цвет постепенно смягчаются.

**Задний план** – все сливается в воздушной дымке.



*И. Шишкин. «Дождь в дубовом лесу».*

**Линейная перспектива** – это точная наука, которая учит изображать на плоскости предметы окружающей действительности так, чтобы создавалось впечатление реальности.



*И. Левитан «Сокольники».*



*Ф. Васильев «После дождя».*

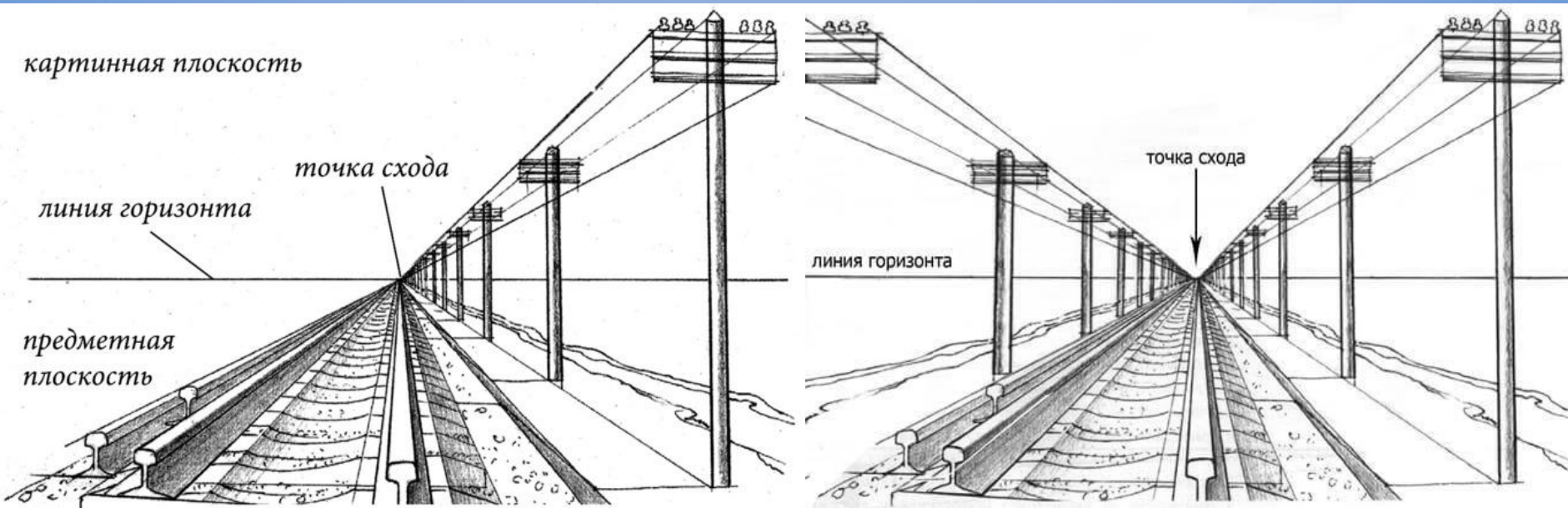
# Основные понятия

Точку, где рельсы или края дороги соединяются, называют "*точкой схода*" или "*точка зрения*". Эта точка всегда лежит на линии горизонта.

Слово «*горизонт*» всем конечно, знакомо. Этим словом мы называем линию, отделяющую видимое небо от видимой земли.

*Линия горизонта* – это линия, которая находится на уровне наших глаз.

Линия горизонта бывает высокой и низкой, это средство выразительности. Для передачи земных далей нужна высокая точка зрения, а когда линия горизонта расположена у нижнего края картины, мы видим просторы небес.

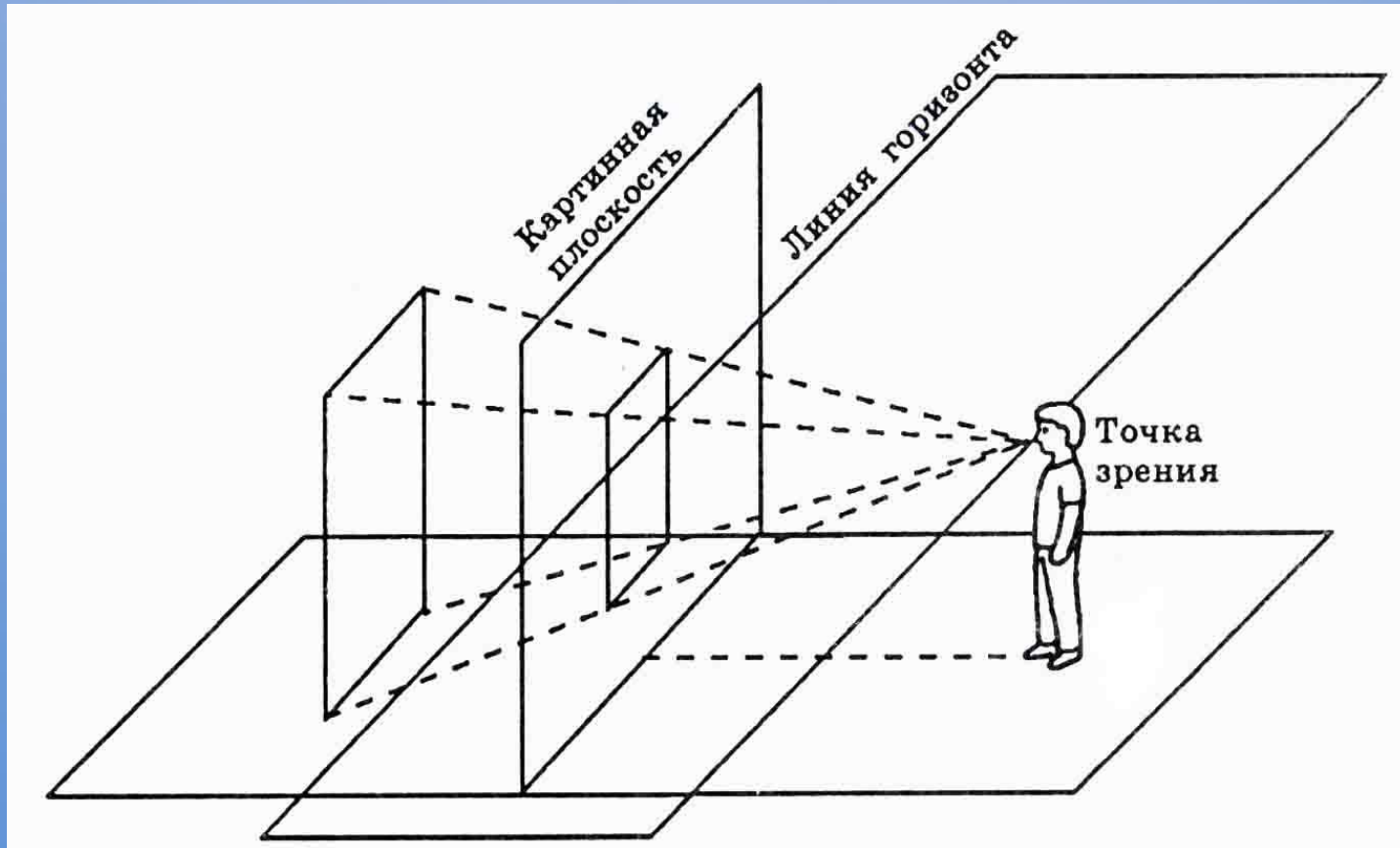


# Схема определений линий горизонта

*Точка зрения* – это взгляд из одной неподвижной точки.

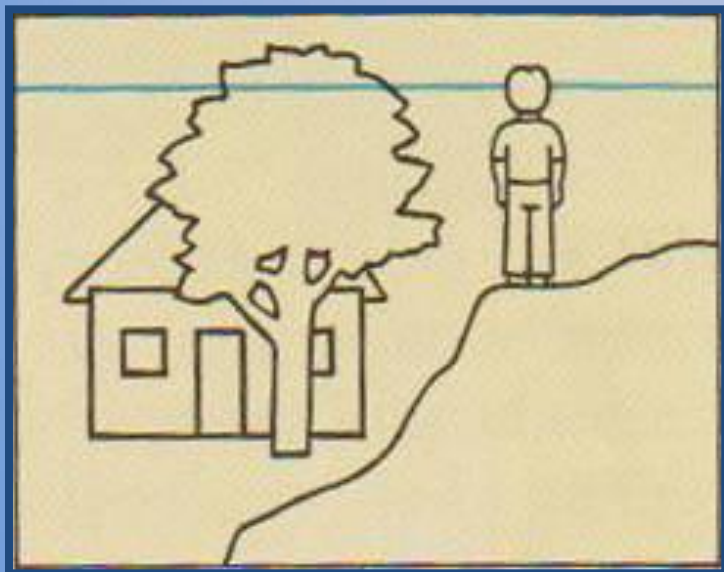
*Линия горизонта* – это линия, которая находится на уровне наших глаз.

*Картинная плоскость* – это изображение видимых предметов в том порядке, в котором мы их видим.

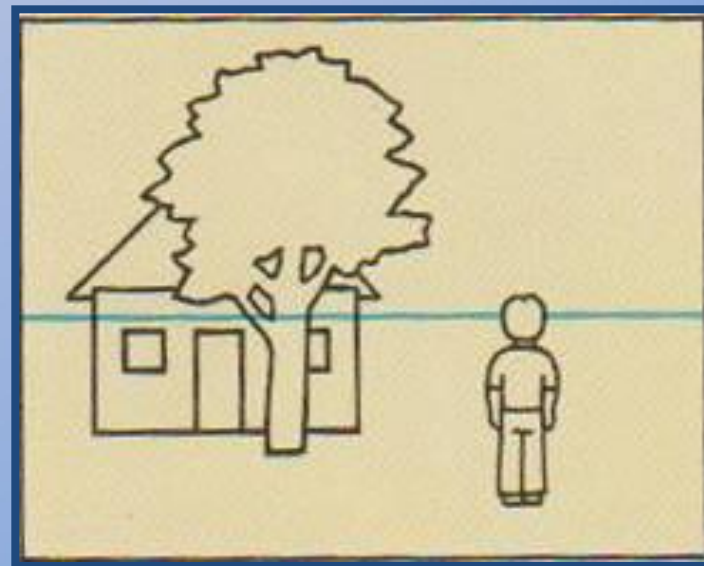




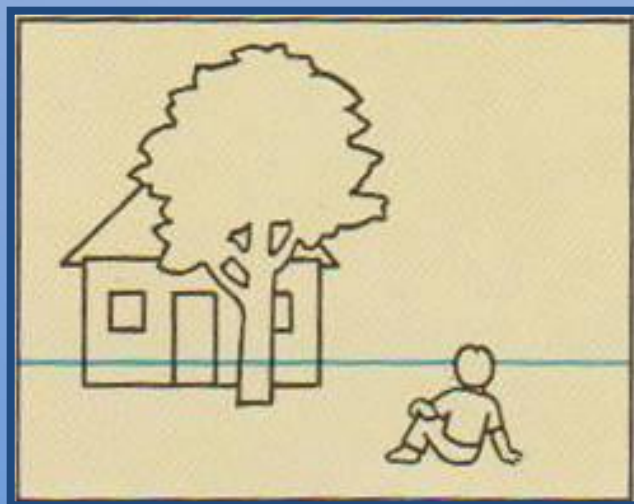
# Схема изменения высоты линии горизонта



Высокий уровень



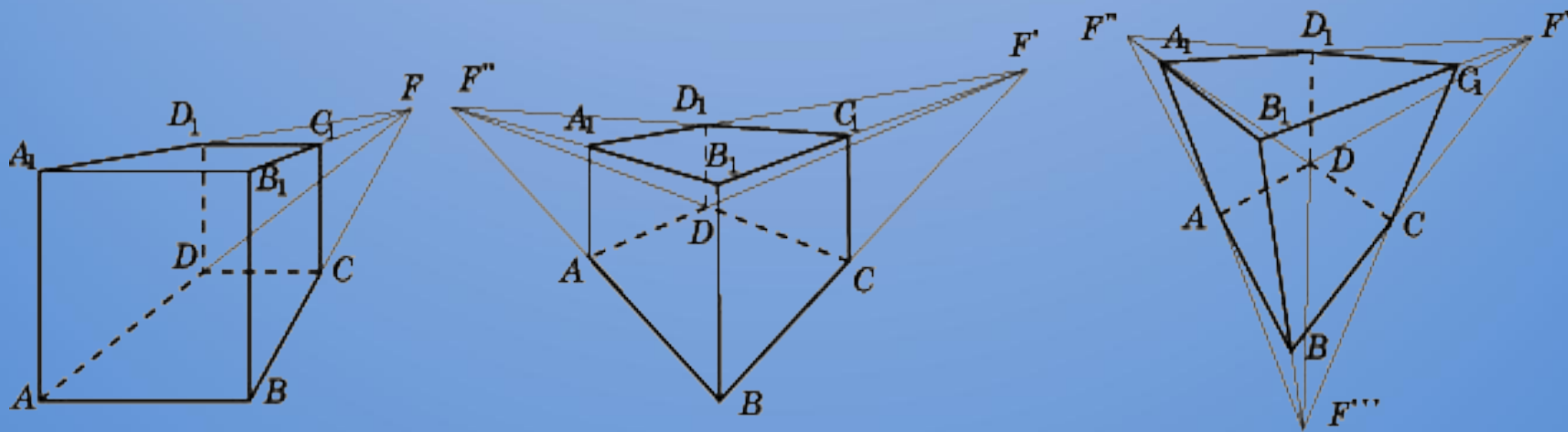
Средний уровень



Низкий уровень

# Правила изображения линейной перспективы

1. По мере удаления от наблюдателя размер объектов уменьшается соответственно.
2. Параллельные прямые изображаются непараллельными. Но пересекаются они не непосредственно на самом изображении, а в точке схода, т.е. их пересечение не является видимым (смотрим на рисунок с построением куба). Исключение в этом случае составляют линии, располагающиеся вертикально или идущие параллельно линии горизонта.
3. Перпендикулярные линии пересекаются не под прямым углом (опять же смотрим на грани куба: на самом деле они строго перпендикулярны, но в перспективе пересечение происходит под острым или тупым углом).



**Воздушная перспектива** – это изменение предметов под воздействием воздушной среды и пространства, изменение цвета, очертаний и степени освещенности, возникающие по мере удаления натуры от глаз наблюдателя.



*Ф. Васильев. «Рассвет».*

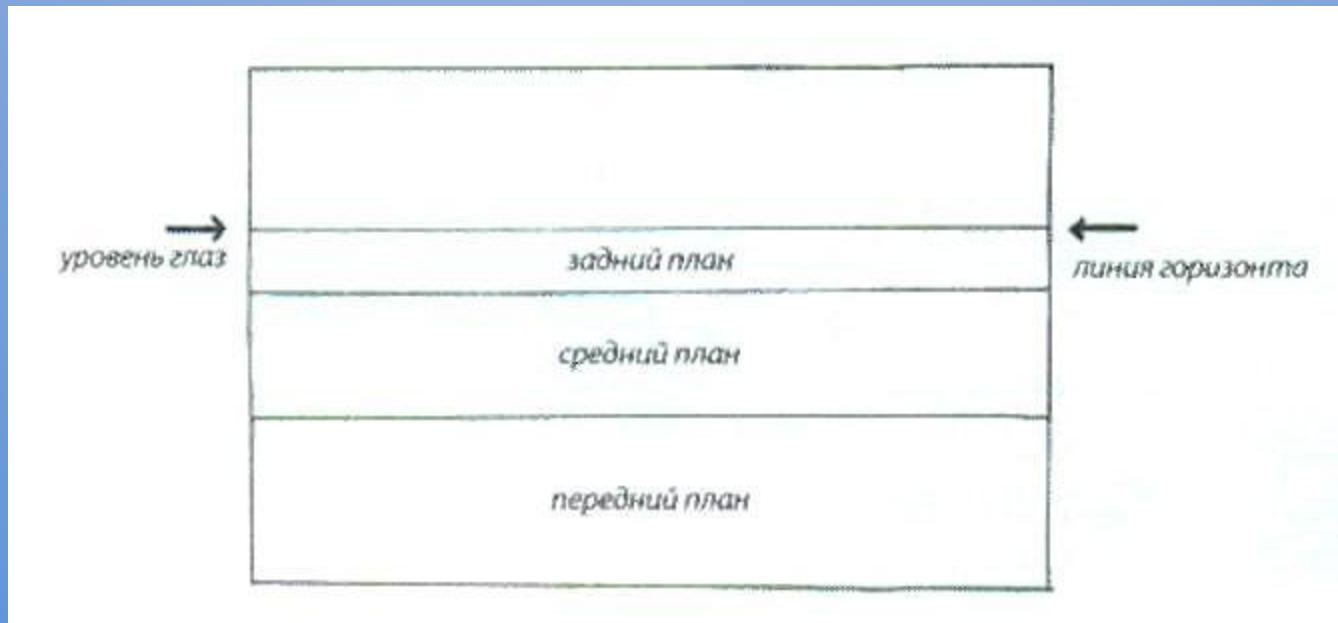


*И. Шишкин. «Утро в сосновом лесу».*

# Понятие «ПЛАНЫ»

Обычно принято говорить о планах – переднем (первом), среднем (втором) и дальнем (третьем). На переднем плане все предметы воспринимаются наиболее объёмно, их светотень и окраска наиболее контрастны. На втором – всё это несколько смягчается, на третьем – сливается в воздушной дымке.

- **Передний план:** все предметы воспринимаются объёмно, цвет наиболее контрастен.
- **Средний план:** объем и цвет постепенно смягчаются.
- **Задний план:** все сливается в воздушной дымке.



# Правила изображения воздушной перспективы

*Первый закон:* Все ближние предметы воспринимаются подробно, а удаленные – обобщённо.

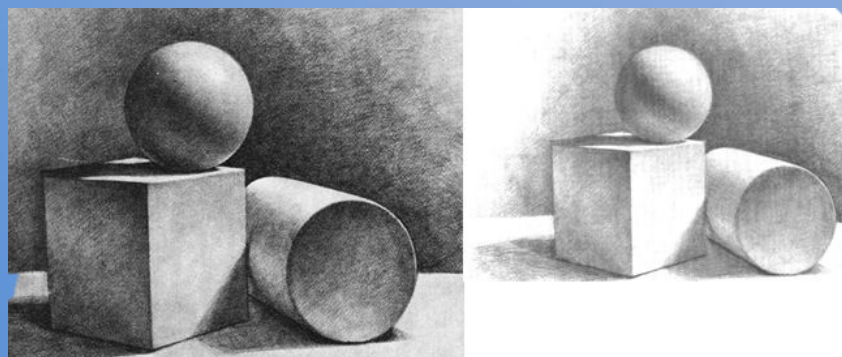
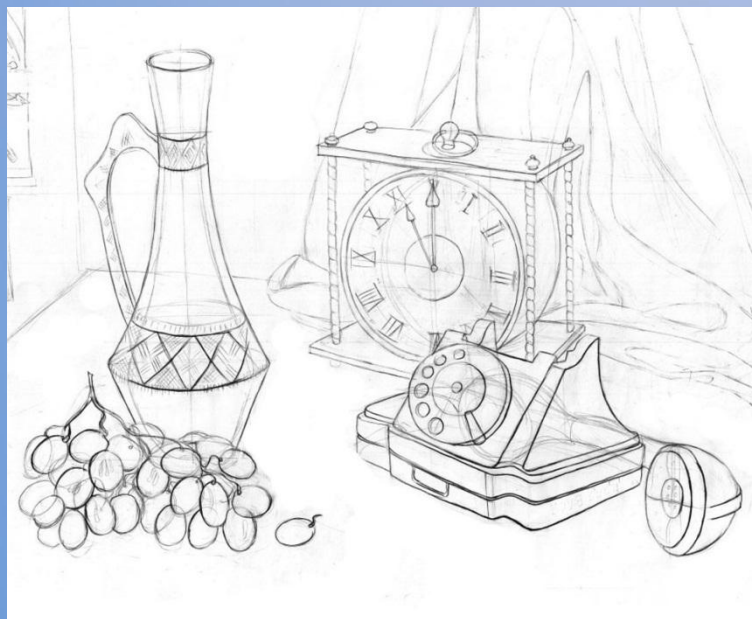


*И.К. Айвазовский. «Бриг Меркурий».*



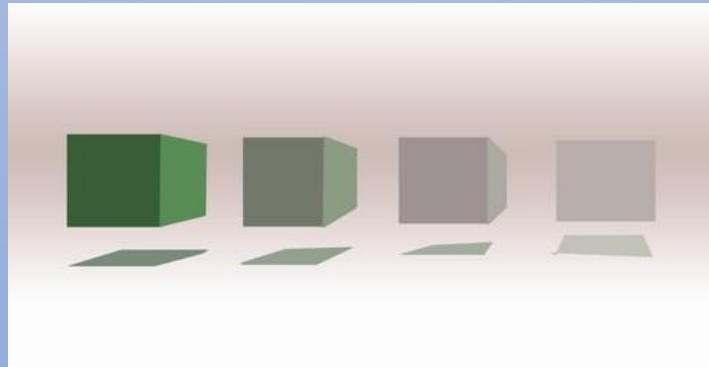
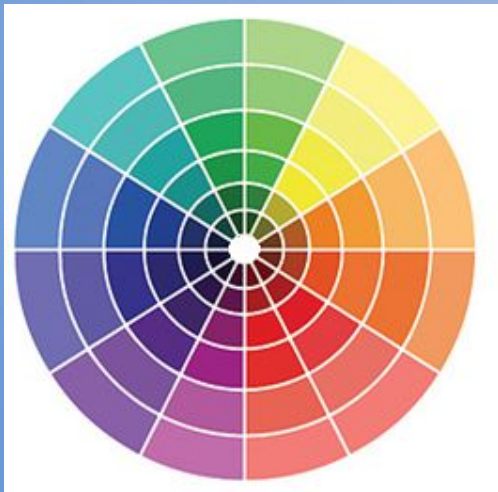
*И.К. Айвазовский. «Венеция».*

**Второй закон:** Для передачи пространства надо делать контуры ближних предметов резче, а удалённых – мягче.



*А. К. Саврасов. «Грачи прилетели».*

**Третий закон:** Удалённые светлые предметы слегка затемняются, а тёмные - освещаются.



*В. Д. Поленов. «Вид на Оку реку с восточного берега».*

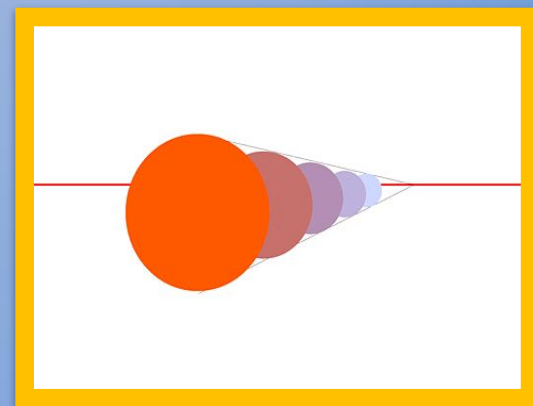
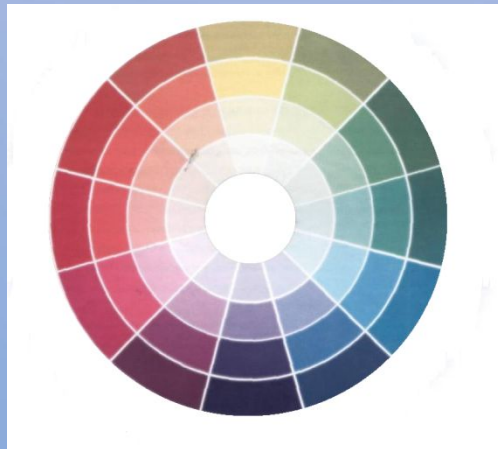
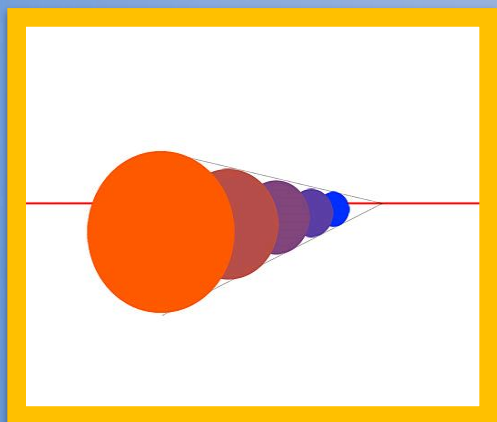
***Четвертый закон:*** Ближние предметы изображаются объёмно, а дальние - плоско.



*И. И. Шишкин. «Рожь».*



**Пятый закон:** Все удалённые предметы в завесе дымки воздуха приобретают фиолетовый, синий, голубой или беловатый цвета, для передачи пространства надо ближние предметы изображать ярко окрашенными, а удаленные – бледными.



*Ф. А. Васильев. «Мокрый луг».*

*Шестой закон:* Ближние предметы многоцветны, а удалённые — одноцветны.



*И. И. Левитан. «Золотая осень».*

# Проверка знаний



## 1. Найдите ошибки:

- а) Дорога должна сужаться к линии горизонта.
- б) Деревья должны уменьшаться к линии горизонта.
- в) Цвет изменяется, бледнеет по мере удаления.



Дорога не должна подниматься выше линии горизонта.



- а) Цвет изменяется, бледнеет по мере удаления.
- б) Деревья на переднем плане должны быть самыми высокими, уменьшаясь в размере к линии горизонта.

## 2. Перспектива – это...

- а) наука о цвете;
- б) изображение с применением линии горизонта;
- в) система отображения на плоскости глубины пространства;

## 3. Линейная перспектива – это...

## 4. Воздушная перспектива – это...

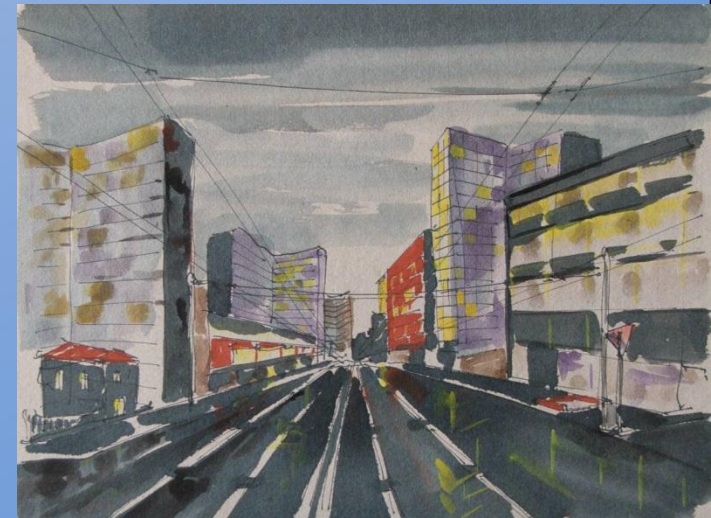
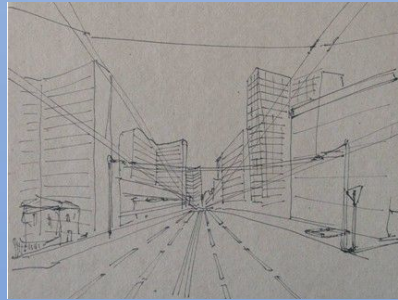
## 5. Законы воздушной перспективы.

# Задание

Выполнение композиции на тему: *«Дорога, по которой мне хотелось бы пройти»* или *«Архитектурный пейзаж»*.

## Этапы работы

1. Простым карандашом создать контурный рисунок, соблюдая правила линейной перспективы.
2. Приступить к цветовому решению, применяя законы воздушной перспективы.
3. Начинать работу с неба, затем от заднего плана к переднему.



# Используемая литература

1. Л.А. Неменская. «Искусство в жизни человека».
2. М.А. Порохоневская. «Поурочное планирование по программе Л.А. Неменской. 6 класс.»
3. Художественная галерея Шишкин
4. Художественная галерея Васильев
5. Великие художники. Левитан
6. «Библиотекарь. ру» <http://www.bibliotekar.ru>

