

ИСКУССТВО ЭПОХИ ЭЛЛИНИЗМА (III - II вв. до н.э.)

2 класс

Подготовила преподаватель ИЗО
МБУ ДО ДШИ а. Тахтамукай
Саида Юрьевна Джасте

Филипп II Македонский

- Македония была независимым государством Древней Греции, к которой из-за низкого развития ее культуры остальные греческие города относились с пренебрежением. Но царь Филипп II Македонский в конце 4 в. захватывает всю Грецию.



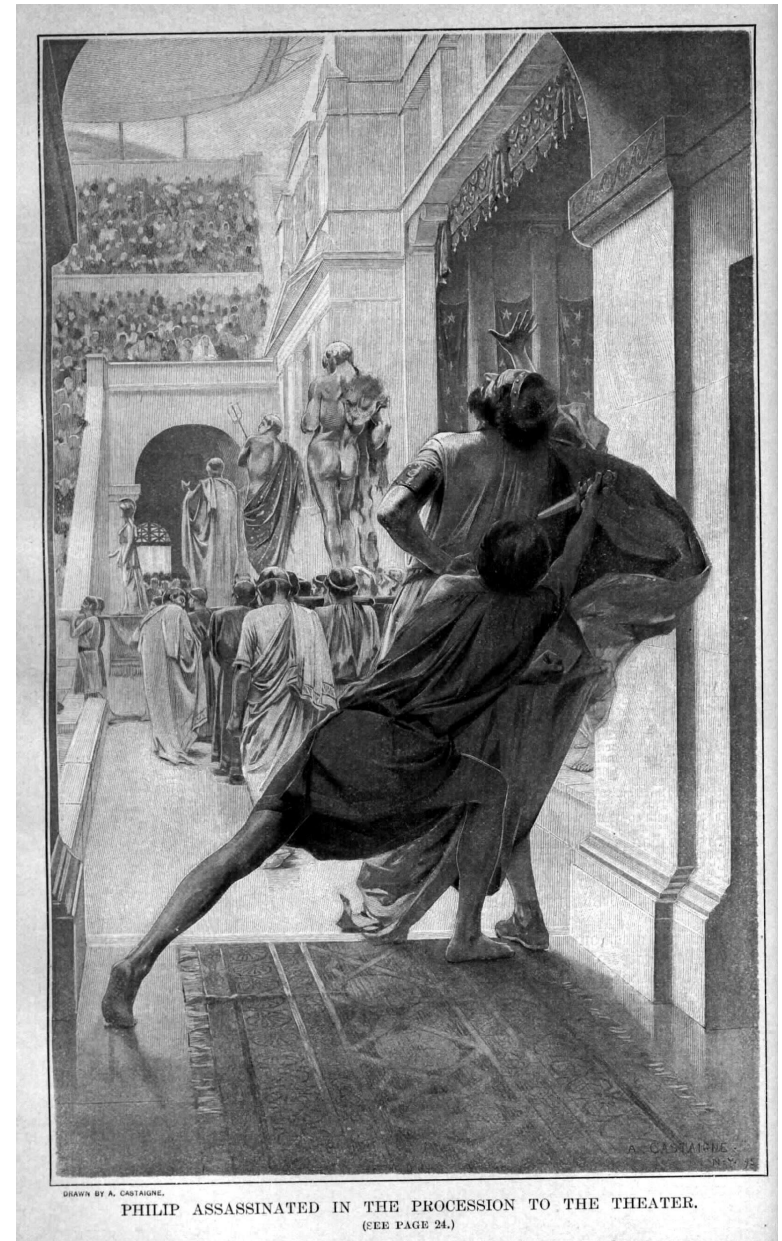
Филипп II Македонский

- Согласно историческим записям, Филипп II был ранен в ногу во время битвы со скифами в 345 г. до н. э. *«В этом сражении Филипп был ранен в бедро, и притом так, что оружие, пройдя через тело Филиппа, убило его коня»*, после чего он хромал всю оставшуюся жизнь



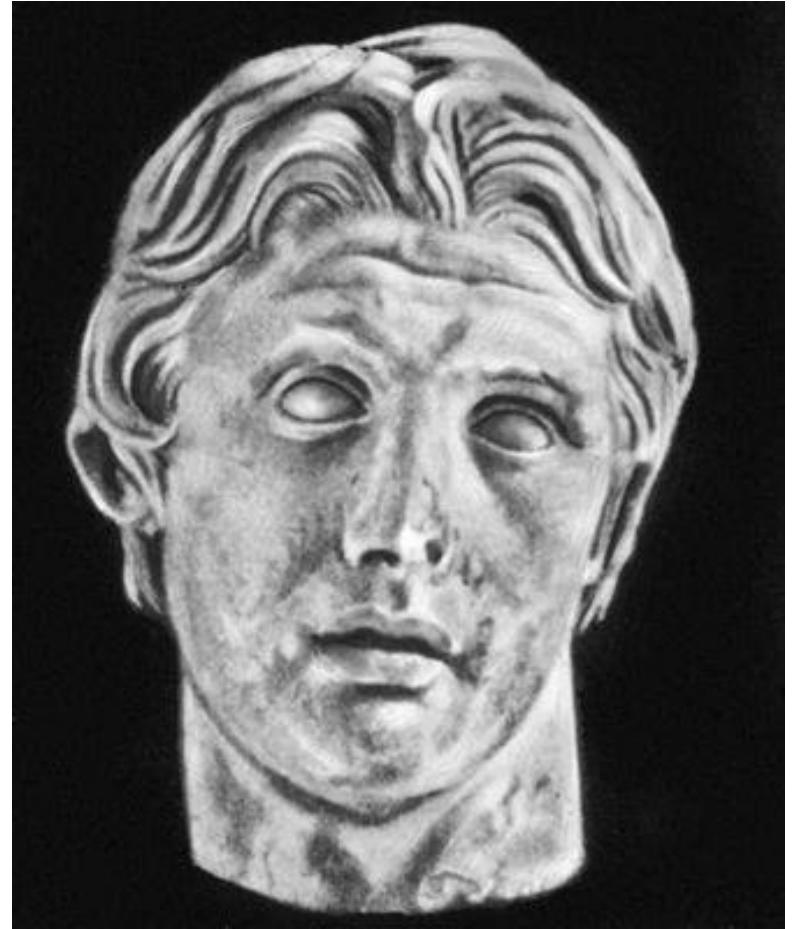
Филипп II Македонский

- Филипп готовил вторжение в Персию, но был убит одним из своих телохранителей.



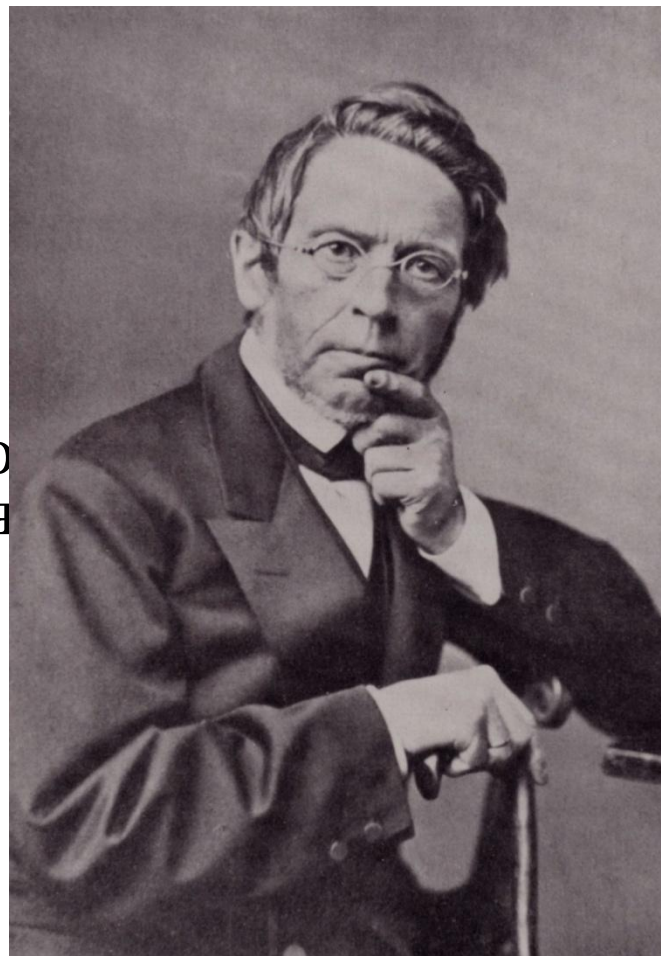
Александр Македонский

- На смену ему пришел его сын Александр III известный в истории как Александр Македонский. Он продолжил завоевательные походы и основал огромную империю от Дуная до Инда.
- С его именем связывают начало эпохи эллинизма, когда на почве слияния греческой культуры с местными традициями народов Востока родилось качественно новое искусство



Эллинизм

- **Эллинизм** (эллинская – греческая культура), этап в истории стран Восточного Средиземноморья со времени походов Александра Македонского (334—323 до н. э.) завершившегося в 30 г. до н. э. подчинением Египта, до завоевания этих стран Римом. Термин «Эллинизм» введён в историографию в 30-х гг. 19 в. немецким историком И. Г. Дройзеном.



Иоганн Густав Бернхард Дройзен (6.07. 1808— 19. 06. 1884) — немецкий историк, профессор Берлинского, Кильского, Йенского университетов. Первым обратился к систематическому исследованию эллинизма, введя этот термин

Эллинистическое зодчество



- Эллинистическое зодчество отличают стремление к освоению огромных открытых пространств, к эффекту грандиозности, желание поразить человека величием и смелостью инженерно-строительной мысли, логикой конструкций, импозантностью форм, точностью и мастерством исполнения.

Особенность эллинистических городов

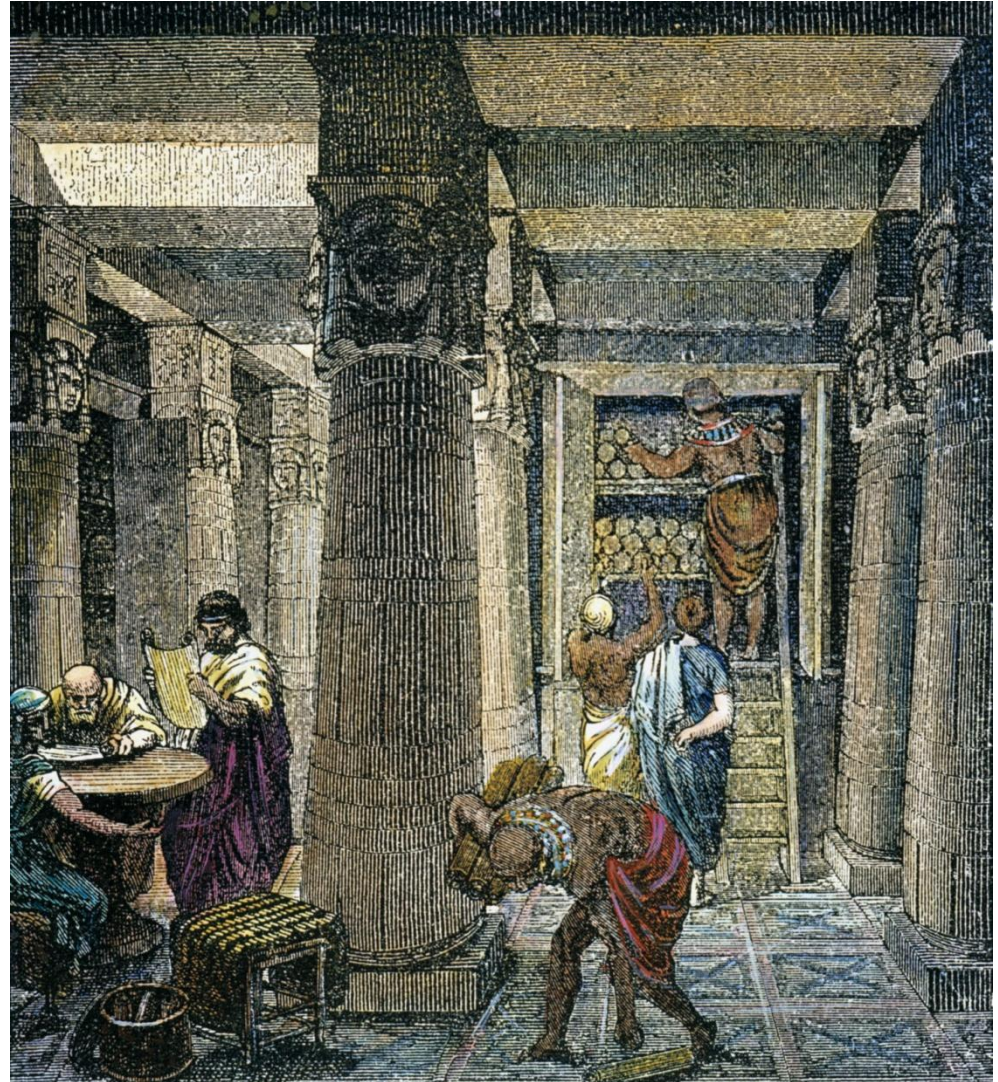
- величественные архитектурные ансамбли, для которых характерны согласованность зданий друг с другом и с окружающим ландшафтом, регулярность планировки, подчёркивание горизонталей и вертикалей фасадных плоскостей, симметричность и фронтальность композиций построек как элементов ансамбля, рассчитанных на восприятие с фасада.



Мавзолей в Галикарнасе.
Реконструкция.

Архитектурные типы зданий

- Архитектурные типы общественных, жилых и культовых зданий большей частью восходили к эпохам греческой архаики и классики, но интерпретировались в духе времени;
- появились новые виды зданий — библиотеки.
- Самой знаменитой античной библиотекой считалась **Александрийская библиотека** папирусных свитков. Она насчитывала около 700 тыс. единиц хранения. В 47 г. до н.э. часть произведений сгорела. Остатки были уничтожены в 391 г. во время столкновений между язычниками и христианами.



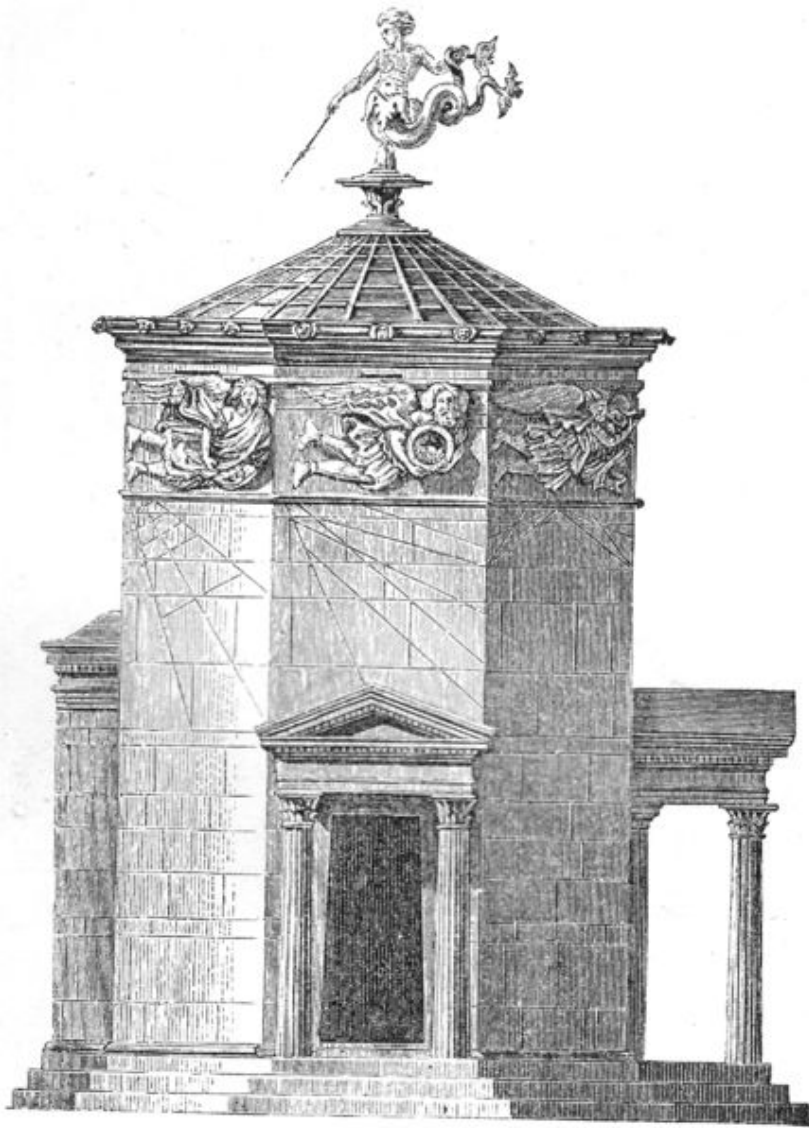
Александрийская библиотека

Музейоны



- Александрийский музейон (греч. место пребывания муз) – научное учреждение, созданное в 3 в. до н.э., в котором занимались исследованиями в области филологии, астрономии, математики, ботаники и зоологии с использованием самого современного для того времени оборудования. Музейон был разрушен в 3 в. н.э.

Инженерные сооружения.



- «Башня ветров» сооруженная древним ученым-астрономом Андроником из Кирра в середине I в. до н.э. представляет собой древнейшее метеорологическое здание высотой 12 м и диаметром около 8 м, на трехступенчатом основании.
- На замковом камне конусообразной мраморной крыши здания находилась бронзовая фигурка тритона, служившая флюгером. Палочка, которую тритон держал в руке, всегда указывала на направление дующего в данный момент ветра. Для большей ясности в верхней части каждой грани башни были даны рельефные изображения крылатых фигур, олицетворяющих каждая один из восьми ветров, и соответствующие пояснительные надписи – Борей, Кайкяс, Апелион, Эвр, Нот, Липс, Зефир и Скирон.

«Башня ветров» в Афинах.

«Башня ветров» в Афинах.

Зефир с цветами, западный

Ωρολόγιο του Κυρράτου και προσωποποιήσεις των οκτώ ανέμων.
(J. Stuart & N. Revett, 1789).

Καϊκяс со щитом, полным града,
северо-восточный

Северный ветер — Борей — мужчина в толстой мантии, дующий в изогнутую раковину.

Северо-восточный ветер — — мужчина, и опустошающий с градинами.

Восточный ветер — — юноша, кивающий плащ, фруктов и зерна. Юго-восточный ветер — бородатый старик, укутавшийся в от стихии.

Юго-восточный ветер — Нот — а, который опустошает сосуд, создавая ливень.

Юго-западный ветер — Липс — мальчик, толкающий корму корабля, обещая хороший ветер для мореплавания.

Западный ветер — Зефир — юноша, несущий и разбрасывающий цветы.

Северо-западный ветер — Скирон — бородатый мужчина с бронзовым горшком, полным горячей золы и углей.



«Башня ветров» в Афинах.



- Рельефные фигуры ветров нарушают тектоническую логику архитектурных форм, так как они пересекают линию архитрава. Подобный прием свидетельствует уже об известной утрате понимания логики архитектурной композиции.
- Снаружи на башне были помещены солнечные часы, внутри - механизм для водяных часов - клепсидры. От этого механизма, к сожалению, ничего не осталось, кроме труб и трубопровода, соединяющего его с резервуаром – главным источником Афин. Перед дверьми, ведущими в башню с двух сторон, прежде находились коринфские портики.
- Башня ветров впоследствии послужила прообразом обсерватории Радклиффа в Оксфорде (1794 г.) и одноименной башни в Севастополе (1849 г.).

Александрийский маяк

- был первой башней с сигнальным огнем в истории судоходства и самым выдающимся творением Сострата из Книда, вознесшимся на высоту около 384 фута (высота 42-этажного дома).
- Строительство маяка продлилось 5 лет и в 279 году до н.э. было закончено.
- Он считался одним из семи чудес света, но до нашего времени не сохранился.
- Башня состояла из трёх ярусов.



Александрийский маяк

- (1 уровень) прямоугольная башня высотой 70 м, слегка сужавшийся кверху. Маяк также служил крепостью и в этой башне располагался большой гарнизон, с наблюдательным пунктом для обнаружения неприятеля, поэтому в подземной части находилась цистерна с питьевой водой на случай осады.



- (2 уровень) На прямоугольной башне возвышалась восьмигранная башня высотой около 40 м, облицованная полированными мраморными плитами и сориентированная по направлению восьми главных ветров. Эту часть маяка украшали женские статуи из позолоченной бронзы. Это были не просто статуи, а сложные хитроумные автоматы.

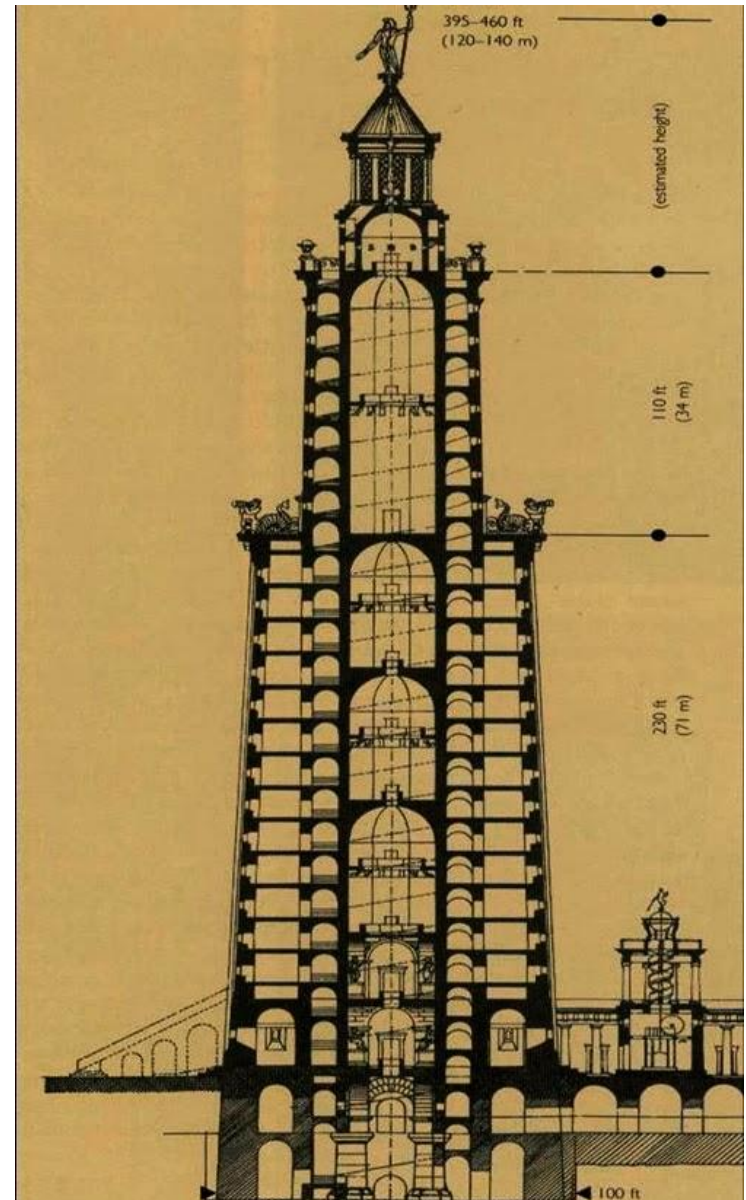
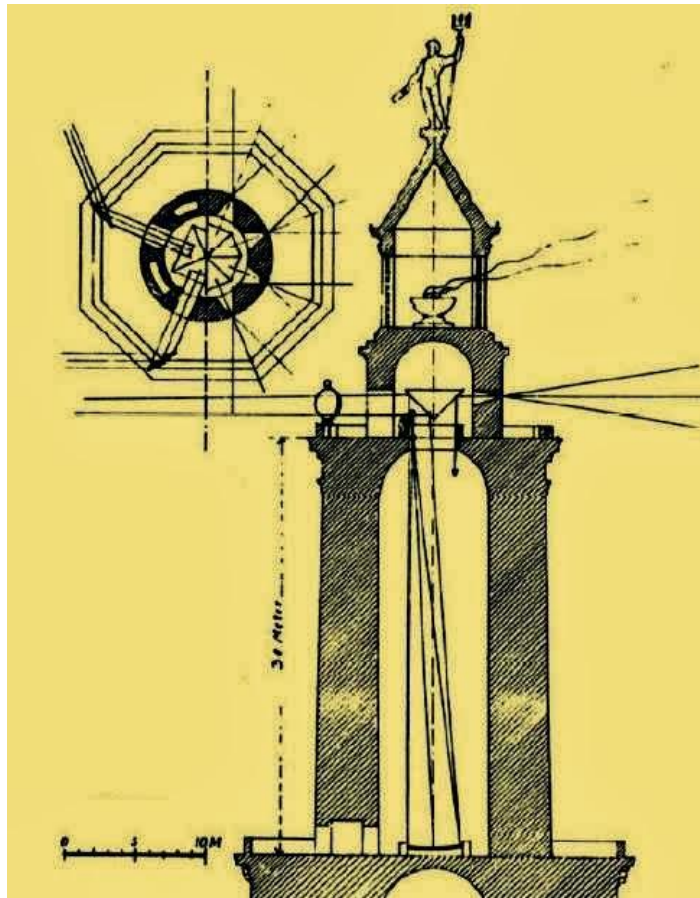
Александрийский маяк



- Одна статуя поворачивалась вслед за солнцем и луной. При восходе протягивала руку в его сторону. Когда солнце или луна прятались за горизонт, рука опускалась.
- Вторая постоянно смотрела на море и во время тумана и непогоды предупреждала трубным звуком, издаваемым золотым рогом.
- Третья стояла на верху гранитных колонн и пристально вглядывалась вдаль. Когда приближался вражеский флот, она поднимала тревогу громким криком.
- Четвёртая указывала направление ветра, как флюгер.
- Пятая - силу морских волн и ветра, передвигая золотые стрелки на огромных синих циферблатах.

Александрийский маяк

- В середине восьмигранной башни имелась шахта с полой винтовой лестницей и спиральным пандусом, ведущими вверх к осветительной системе. Топливо для огня (смола и масло) доставляли наверх мулами и лошадьми по пандусу.



Александрийский маяк



- (З у
раз
ого
отр
пос
вид
обл
до
але
отр

ней
рел
нём
ЛГО
сал-
ОК.

Александрийский маяк

- Завершалась крыша куполом, опирающимся на гранитные колонны, на вершине стояла бронзовая скульптура бога морей Посейдона, высотой 7 метров. По некоторым сведениям позолоченная статуя Посейдона имела лицо основателя города – Александра Великого.
- Снаружи маяк был облицован белым мрамором. На строительство было израсходовано 800 талантов.
- Маяк дважды страдал от землетрясений, но его восстанавливали. К XII веку н. э. александрийская бухта настолько заполнилась илом, что корабли больше не могли ею пользоваться. Маяк пришёл в упадок. Бронзовые пластины, служившие зеркалами, вероятно, переплавили на монеты.



Александрийский маяк (макет)

Александрийский маяк



- В мае 1100 г. он был разрушен почти до основания сильным землетрясением. В 1480 г. мамлюкский султан Кайт-Бей построил на фундаменте маяка крепость, которая стоит поныне и носит имя своего создателя. Крепость впоследствии не раз перестраивалась.
- От одного из семи “чудес древнего мира”, казалось, ничего не осталось, кроме руин, встроенных в Кайт-Бей, где они существуют и поныне, да имени. Поскольку до Александрийского маяка других маяков не было, не существовало и названия для подобных сооружений, поэтому его называли по имени острова, на котором он стоял “Фарос”. Это слово впоследствии перешло во все романские языки и стало обозначать любой маяк. Отсюда и современное слово “фара”.

Эллинистический ордер

- Эллинистический ордер отличается свободным отношением к традиционной схеме и тенденцией к усилению декоративно-оформительной функции за счёт конструктивной.
- В восточно-эллинистическом искусстве греческие ордера подверглись местной интерпретации («псевдокоринфские» капители колонн в Ай-Хануме).



Коринфская капитель
храма Зевса в Афинах.



Известняковая капитель
колонны из Ай-Ханума.

Изобразительное искусство эпохи эллинизма

Новые направления развития изобразительного искусства:

- 1. Идеализирующая традиция.**
- 2. Традиция реалистического искусства.**

Искусство призвано было прославлять победы царей – новых владык Греции и завоеванных Александром Македонским стран востока.

Искусство воплощало новую идею величия мира, объединенного на громадном пространстве эллинской культуры.

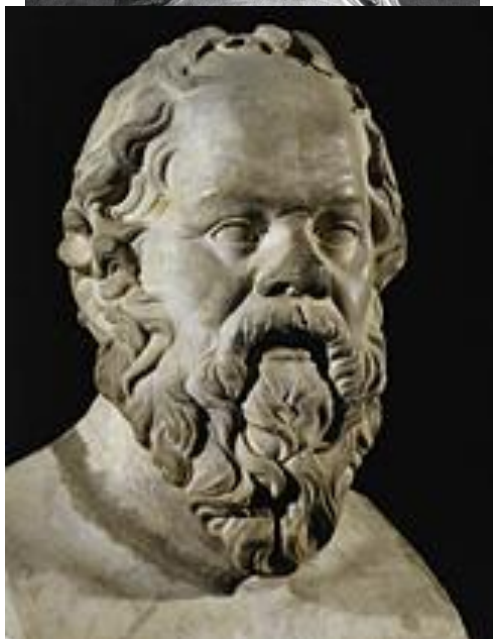
Новые центры скульптурного творчества эпохи эллинизма



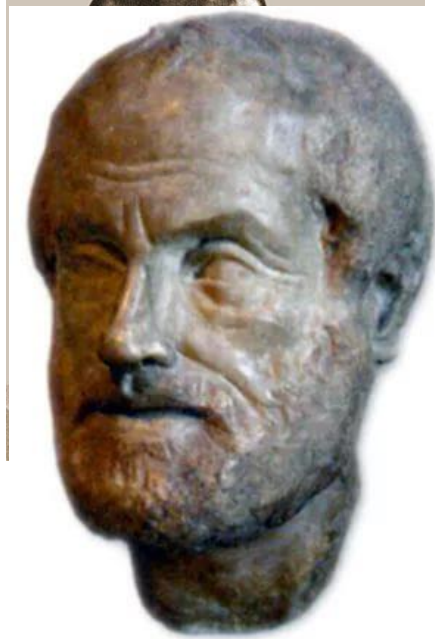
- В эпоху эллинизма появляются новые центры скульптурного творчества, это Пергам, Александрия, Родос и Антиохия. Первое поколение скульпторов находилось под влиянием великого мастера Лисиппа.

Лисипп

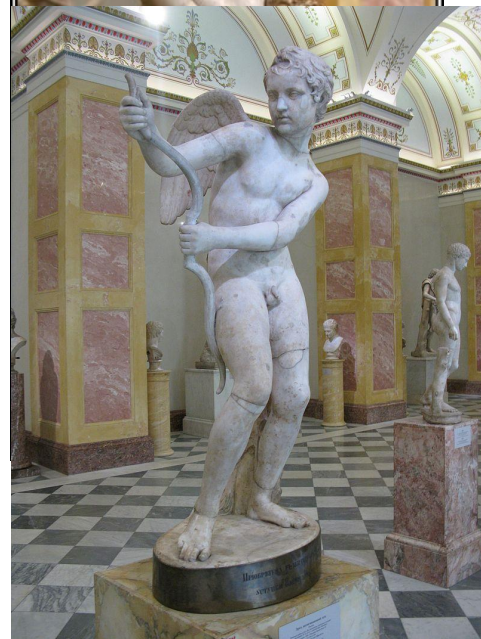
- Придворный скульптор А.Македонского; Создал 1500 статуй;



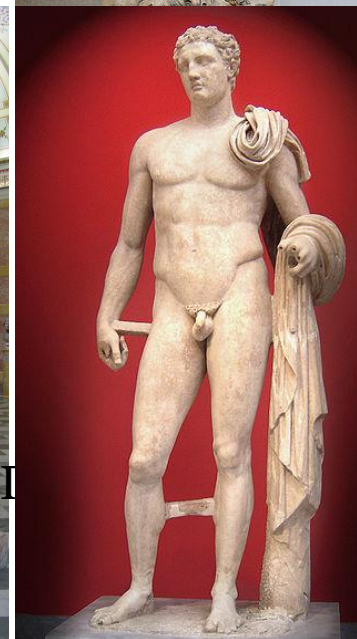
Сократ



Аристотель



Эрот



Гермес

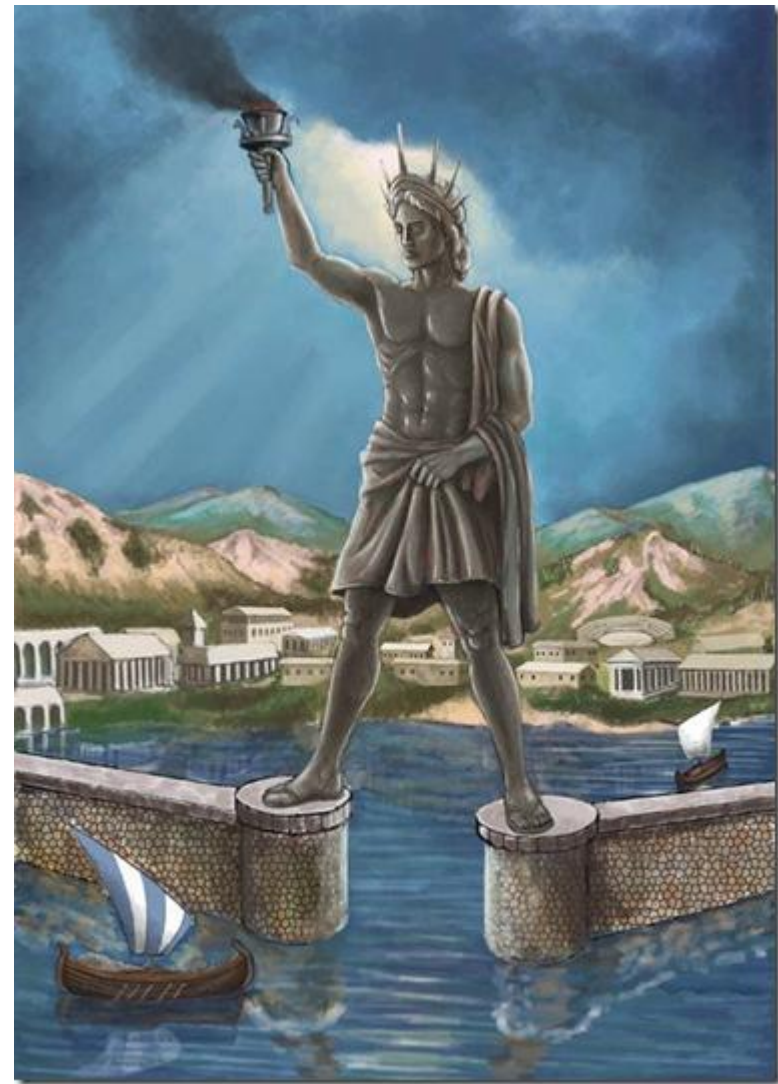
Харет из Линда

- Один из учеников Лисиппа, Харет из Линда, прославился созданием знаменитого «Колосса Родосского», еще одного чуда света. Скульпторы все больше грешили гигантоманией.
- Обратимся для начала к истории строительства Колосса Родосского. Согласно древней легенде, Гелиос, бог солнца спас осажденных жителей острова Родос от полководца Деметрия Полиоркета, пытавшегося захватить остров. В итоге, благодаря совету Гелиоса, полководцу пришлось отступить а остров был освобожден.
- В честь этого события в 304 году до нашей эры было принято решение построить огромную статую бога, ставшего покровителем острова, и сохранить на века память о великой победе.



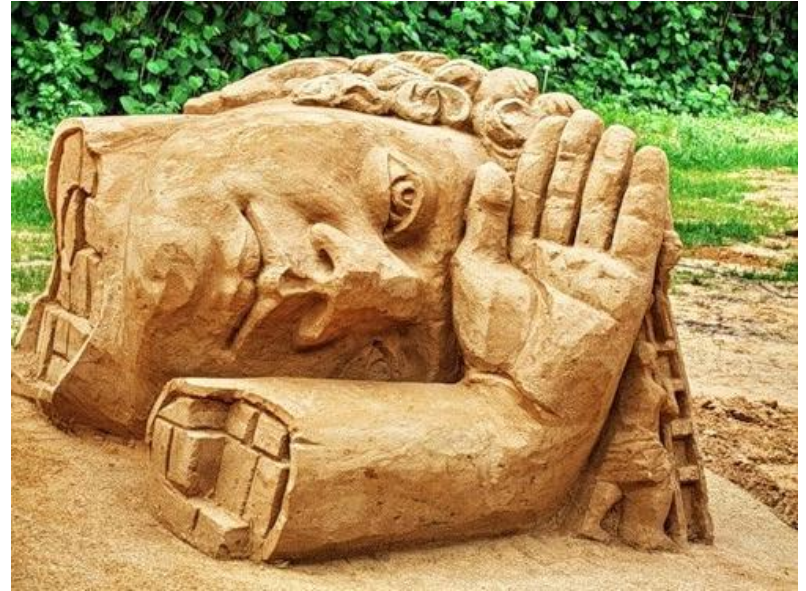
«Колосс Родосский»

- Скульптор Харет решил построить Колосса стоящим во весь рост и вглядывающимся вдаль.
- Над этой небывалой статуей Харет из Линда трудился 12 лет, затратив на ее изготовление более 500 талантов меди и 300 талантов железа (1 талант = 262 кг.).
- Статуя Колосса простояла всего 50 лет, после чего ее разрушило землетрясение в 222 году до н.э. Самым слабым ее местом оказались колени, сразу же дав трещину. Отсюда и пошло знаменитое выражение: "Колосс на глиняных ногах"
- Еще долгое время Колосс лежал на земле, поражая всех своими размерами. Плиний Старший в своих летописях писал, что мало кому удавалось обхватить обеими руками большой палец на руке громадины.



«Колосс Родосский»

- Обломки громадной статуи пролежали на земле около тысячи лет, пока арабы, захватившие в 977 году Родос, не продали его неизвестному купцу, которому пришлось перевозить их на 900 верблюдах
- В 2008 году было принято решение восстановить Колосс Родосский в виде световой инсталляции, на оригинальном месте. Немецкий ценитель искусства Герт Хоф планирует выделить около 200 млн. евро на этот проект. Высота нового Колосса будет выше оригинала — примерно 60-100 метров.



ЕВТИХИД



- Другой ученик Лисиппа, Евтихид изваял богиню счастья Тюхе (Тихе) в Антиохии.

Тихе (Фортуна) города Антиохии. Римская копия с греческого оригинала I в. н. э. Ватикан. Богиня увенчана крепостными стенами города, а у её ног плавёт юноша, символизирующий реку Оронт

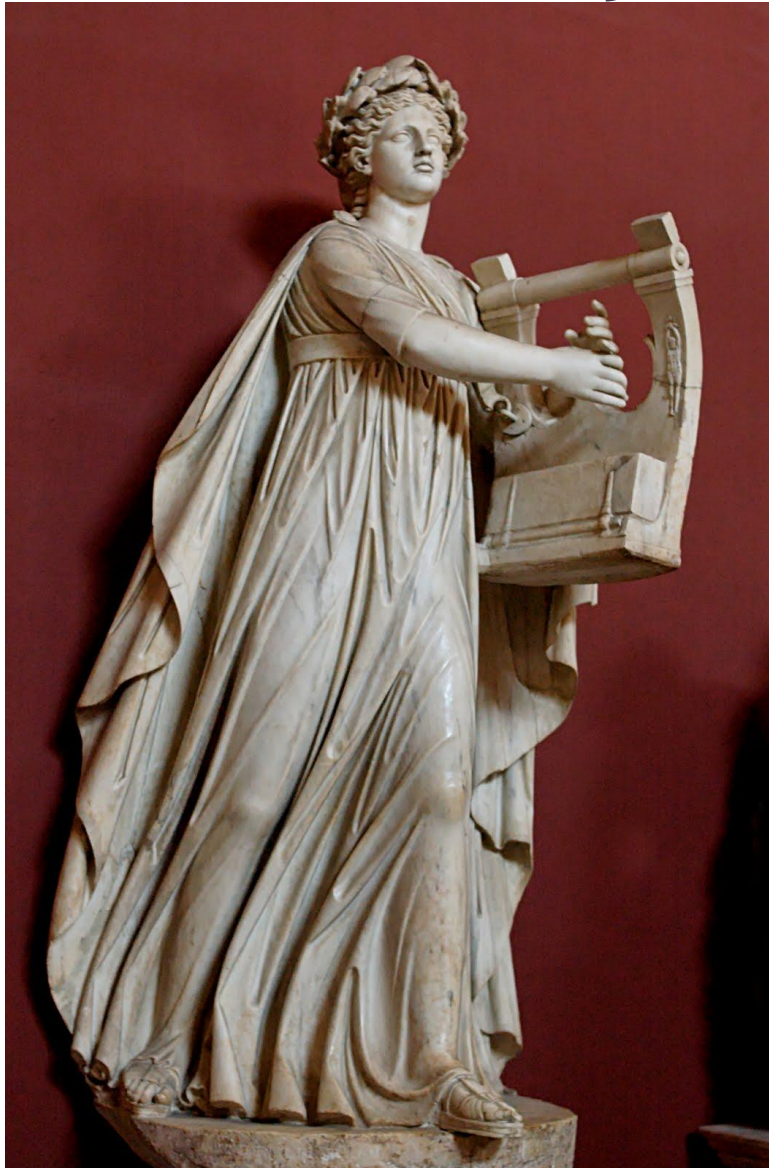


«Афродита Мелосская»

- **Статуя Афродиты с о.Мелос (Милос) или Венера Милосская.** 2 в. до н.э. Белый мрамор. Считается, что создателем её является скульптор Агесандр или Александрос Антиохийский (надпись неразборчива). Скульптура представляет собой тип Афродиты Книдской (Венера стыдливая): богиня, придерживающая рукой упавшее одеяние (впервые скульптуру такого типа изваял Пракситель, ок. 350 до н. э.). Пропорции — 86х69х93 при росте 164см.

Была найдена в 1820 г. на о. Мелос (Милос) в Южной Греции, одном из Кикладских островов Эгейского моря крестьянином Йоргосом Кентротасом во время работы в земле. Руки её были утрачены уже после находки, в момент конфликта между французами, которые хотели отвезти её в свою страну, и турками (владельцами острова), которые имели то же намерение. База с подписью автора также утрачена.

«Аполлон Мусагет»



- существовала также тенденция механического подражания классике (неоаттическая школа), порождавшая внутренне холодные, лжепатетические произведения, например, статуя Аполлона Мусагета, начало 3 в. до н. э.

Ника Самофракийская

- Характерные для эллинистической пластики драматизм, экспрессия и патетическая страстность, призванные активно воздействовать на зрителя, внутренняя напряжённость образов и внешняя эффектность форм, построенных на взаимодействии с окружающим пространством, неожиданные ракурсы и динамичные жесты, сложный рисунок композиции и смелые контрасты света и тени наиболее ярко выражены в статуе "Ники Самофракийской", воздвигнутой на острове Самофракия в честь победы родосского флота в 306 г. до н.э. Установленная на пьедестале, напоминающем нос корабля, она стояла когда-то, трубя в рог, на высоком утесе на берегу моря.



Алтарь Зевса в Пергаме



- Эксцентричность эллинистического зодчества нашла выражение в эффектных пластических композициях алтарей Малой Азии (алтарь Зевса в Пергаме).
- Алтарь был построен пергамским царём **Эвменом II** в период между 180-159 гг. до н. э. В его царствование Пергамское царство достигло зенита своего могущества, а Пергам стал соперничать с Александрией за статус главного центра эллинистической культуры.

Фриз алтаря Зевса в Пергаме

- Горельефный фриз алтаря Зевса в Пергаме, передает битву олимпийских богов с восставшими против них сынами земли – гигантами.



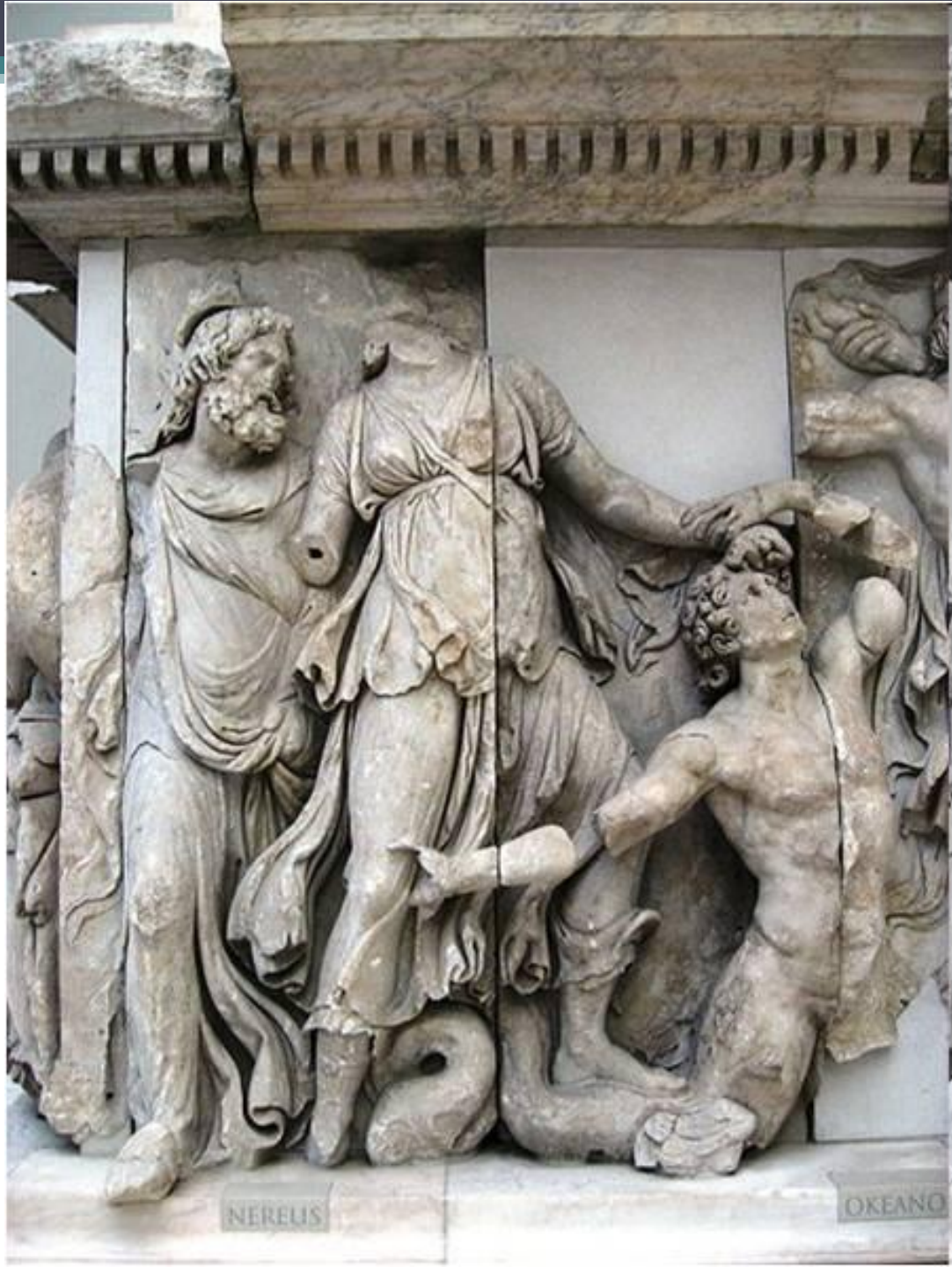


«**Битва Афины с Алкионеем**»: богиня со щитом в руках повергла крылатого гиганта Алкионея на землю. К ней устремляется крылатая богиня победы Ника, чтобы увенчать голову лавровым венком.

Гигант безуспешно пытается освободиться от руки богини. Афина схватила за волосы громадного крылатого гиганта Алкионея и легко отрывает его от матери-земли Геи. Лица гиганта и Геи полны муки физической и душевной.



«Битва Зевса с Порфирионом»: Зевс ведёт борьбу одновременно с тремя противниками. Поразив одного из них, он готовится метнуть свою молнию в предводителя врагов — змееголового исполина Порфириона.



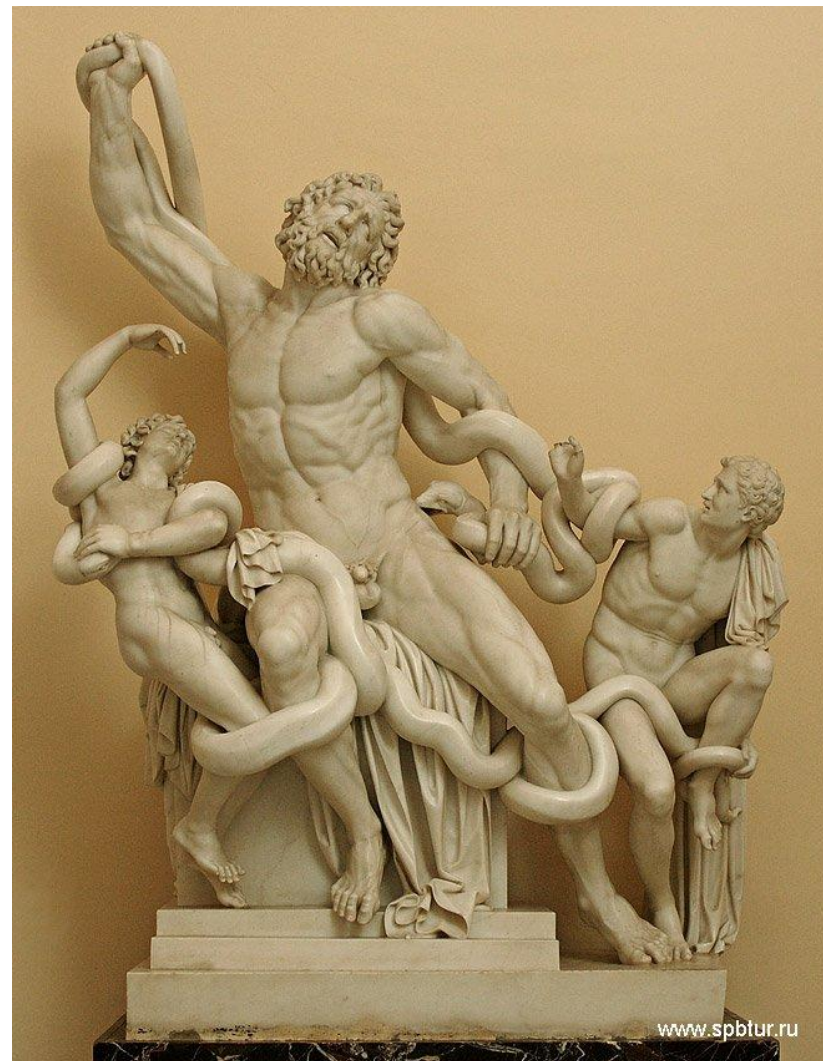
Нерей, Дорида и Океан



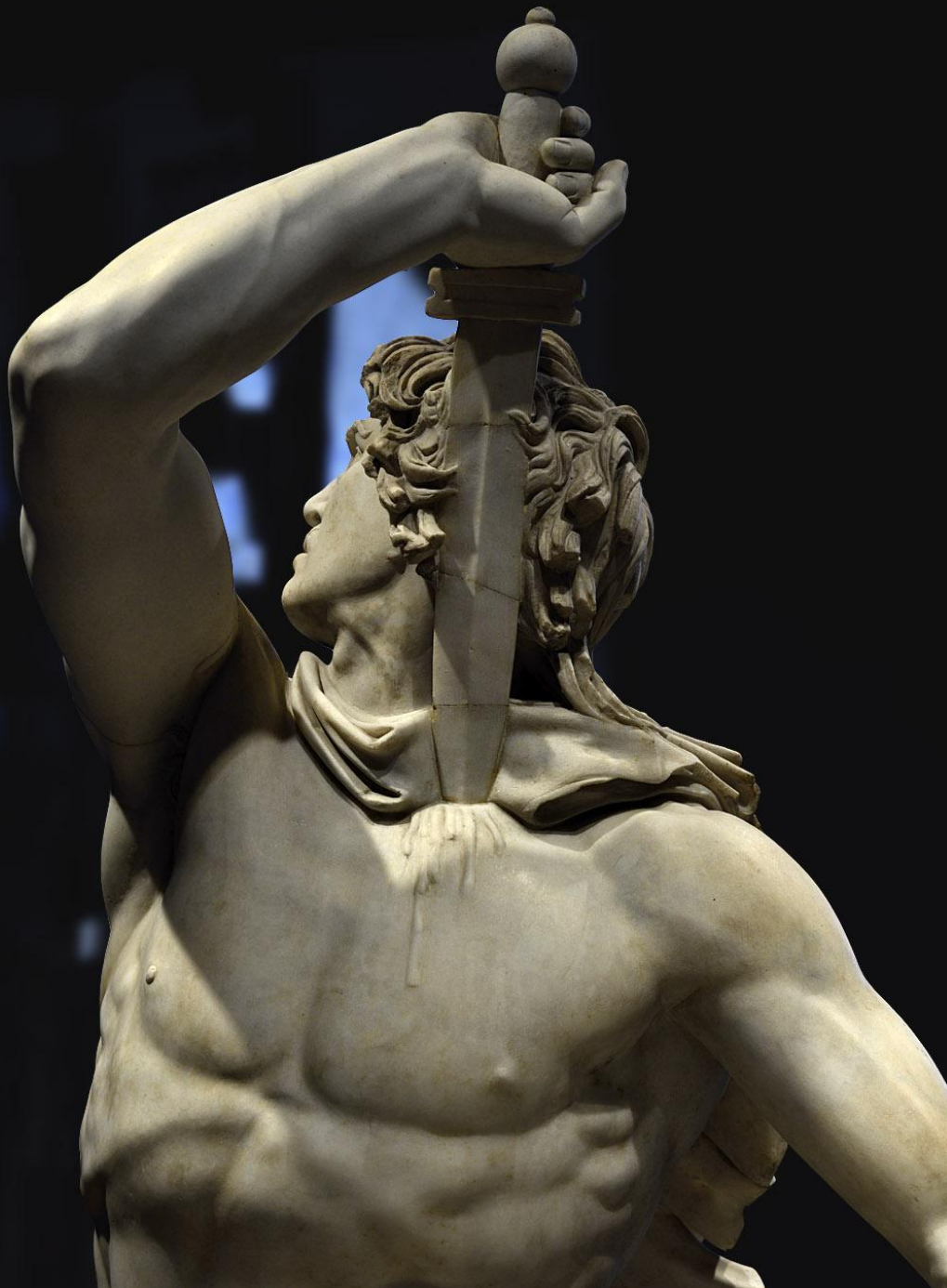
Три мойры своими бронзовыми булавами наносят смертельные удары Агрию и Фоанту.

«Лаокоон»

- Фриз Пергамского алтаря оказал влияние на более поздние античные работы.
- Например, группа «Лаокоона», которая, как доказал Бернард Андре, была создана на двадцать лет позднее пергамского горельефа. Авторы скульптурной группы работали непосредственно в традиции создателей алтарного фриза и возможно даже участвовали в работе над ним (авторы – Агесандр, Полидор и Афинадор).



В основе этой скульптурной группы лежит миф о троянском жреце Аполлона Лаокооне, убеждавшем троянцев не вносить в город деревянного коня и за это задушенный вместе с сыновьями двумя



«Дары Аттала»

- Это бронзовые скульптурные группы, созданные по заказу Аттала I (царь Пергама 241 до н. э. — 197 до н. э.) в память об его победе над варварами-галлами (галатами).
- Авторы: Эпигон (придворный скульптор), Пиромах, Стратинник и Антигон.
- «Дары Аттала» стояли на Пергамском акрополе рядом со святилищем Афины Nikeфоры, а их повторения были выставлены на южной стороне Афинского акрополя как дар богам за победу.
- Они изображали сцены гигантомахии, амазономахии, битвы греков с персами и галлами.

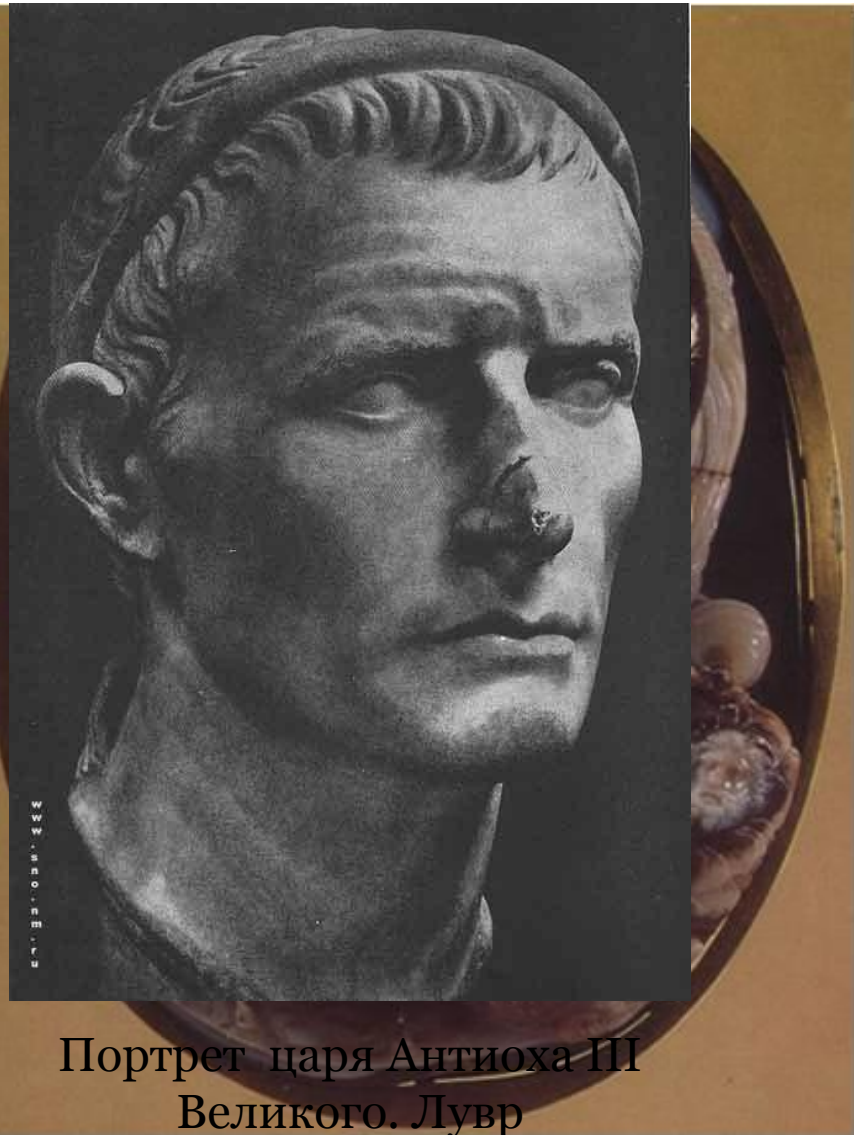
«Галл, убивающий себя и свою жену» . Пергамская школа.
Мрамор. 3 в. до н. э..



Умиравший галл. Мрамор. 3 в. до н. э. Пергамская школа.

Галл изображён лежащим на щите, нагим, за исключением обруча на шее. Смерть, умирание, последний вздох разработаны с поразительной силой. Еще одна особенность: в скульптуре точно передан этнический тип галла.

Эллинистическая скульптура



Портрет царя Антиоха III
Великого. Лувр

- Многоплановость и противоречивость эллинистической скульптуры проявились в сосуществовании идеализированных портретов монархов,

**Камея Гонзага. Птолемей II и
Арсиноя. Сардоникс. Эрмитаж.
Идеализированные образы.**

- Создавались гротескные мифологические статуи силенов и сатиров,



«Силен с младенцем Дионисом»



Пракситель. Отдыхающий сатир

терракоты Танагры

- или горделиво величественных образов терракот Танагры,





- острохарактерных изображений стариков,

Старый рыбак.
Александрийская
школа. 2 в. до н. э.



«Старый учитель»

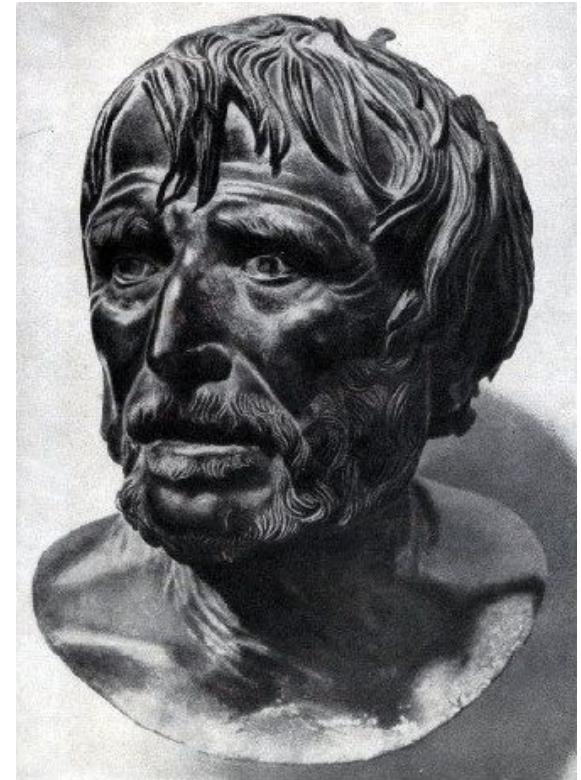
- драматических «портретов философов».



Аристотель
систематизатор
античной философии.



Демокрит
- древнегреческий философ,
основоположник атомизма.



Портрет философа.
2 в. до н. э.

Жанровое направление в эллинистической скульптуре

- представлено статуями:



«Мальчик с игрушкой» «Пьяная старуха» «Приглашение на танец»

Садово-парковая скульптура

- Широкое развитие получила садово-парковая скульптура, проникнутая настроениями покоя.



Мозаика

- В мозаиках различаются свободная, живописная манера исполнения и более строгая, классицизирующая.



«Битва при Иссе Александра Македонского с Дарием III» - фрагмент мозаики из "Дома фавна" в Помпеях; римская копия картины Филоксена кон. IV в. до н.э.

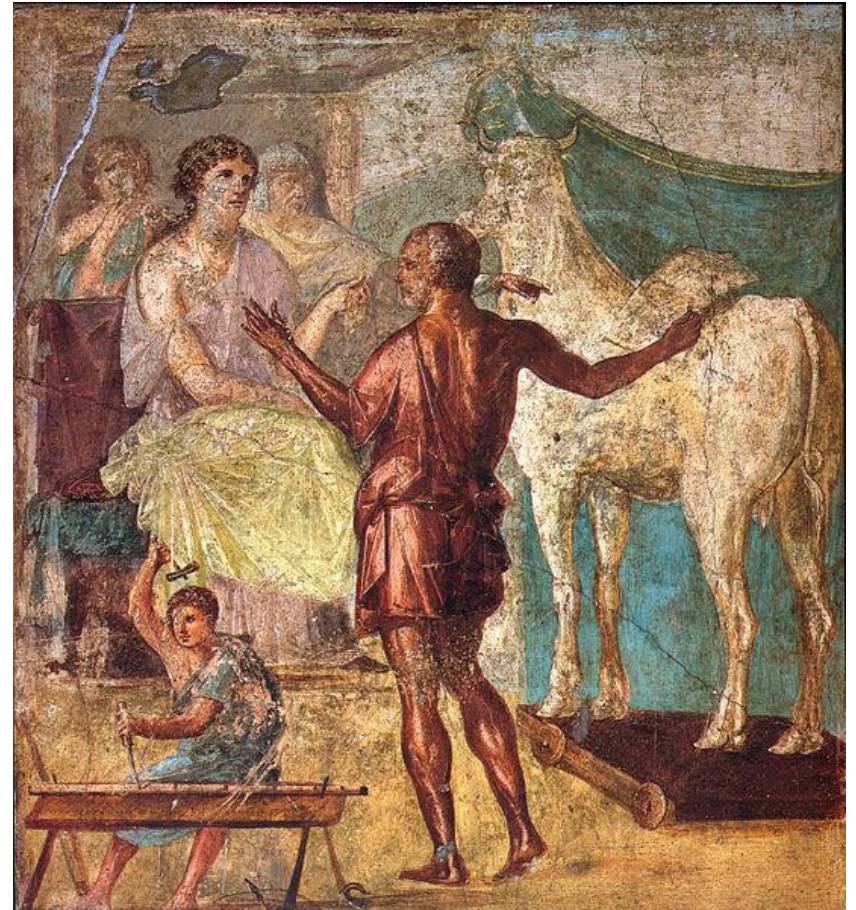


Охота на лъва



Живопись

- В живописи встречались бытовые,



- пейзажные, мифологические,



Вилла мистерий

- и патетические мотивы.



Медея



Одиссей обнаруживает переодетого Ахилла

Вопросы для повторения

1. Как относились к Македонии в Древней Греции? с пренебрежением
2. Что принесла империя Александра Македонского на Восточное Средиземноморье и в Западную Азию? Эллинизм
3. Кем и когда введён в историографию термин «Эллинизм»? И. Г. Дройзеном
4. Какое самое выдающееся творение (инженерное сооружение) Сострата из Книда вы можете назвать? Александрийский маяк
5. Назовите скульптурное чудо света эпохи эллинизма, кто его автор? Колосс Родосский, автор – Харет из Линда

Вопросы для повторения

1. Какие еще скульптурные памятники эллинизма вы можете назвать?
2. В каком горельефном фризе очень ярко показаны драматизм, экспрессия и патетическая страстность?
3. Какими статуями представлено жанровое направление в эллинистической скульптуре?
4. Какая скульптура получила широкое развитие в эпоху эллинизма?

богиня счастья Тюхе,
Афродита Мелосская,
Аполлон Мусагет

Фриз алтаря Зевса
в Пергаме

«Мальчик, душащий гуся»,
«Пьяная старуха»,
«Танцовщица с кастаньетами»,
«Спящая торговка»,
«Приглашение на танец»

садово-парковая
скульптура

ИСТОЧНИКИ

- Дмитриева Н.А. Краткая история искусства. – М.: Искусство. – Вып. 1, 1985, С. 90–97;
- Мэйсон Энтони. Древние цивилизации. Иллюстрированный атлас для детей. Пер. с англ. Е. Б. Щабельской. – М.: Оникс, 1997, С.42–43;
- Куманецкий К. История культуры Древней Греции и Рима: Пер. с пол. В.К. Ронина. – М.: Высш. Шк., 1990, С. 167–174;
- Аркин Д.Е. Образы архитектуры и образы скульптуры. – М.: Искусство, 1989, С. 253–283.
- http://iskusstvu.ru/electronnoe_uchebnoe_posobie/3_1_2_Iskusstvo_Drevnej_Grecii_Jellinizm.html
- <http://www.ancientcity.ru/goroda-drevney-gretsii/rodos.html>
- <http://www.sno.pro1.ru/lib/ha/illustr/orig/242.html>