

* Голубая сказка

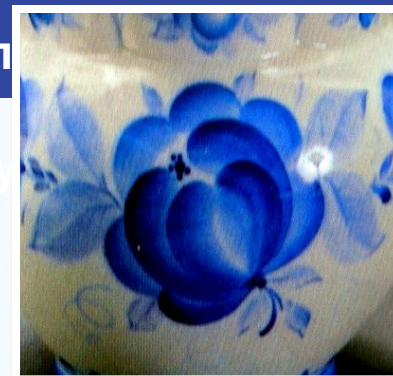
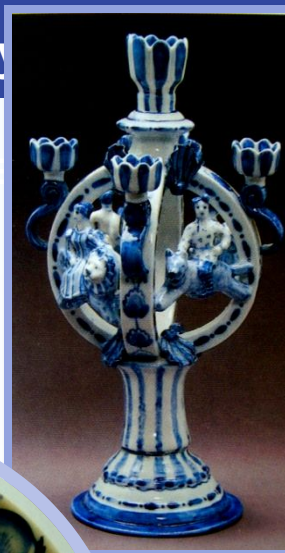
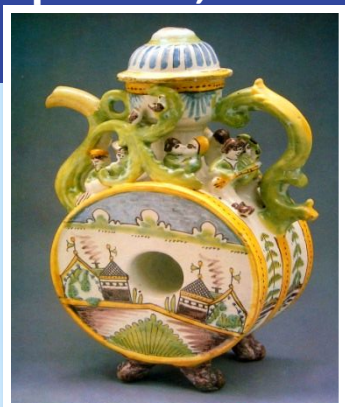


Впервые местечко Гжель, что под Москвой, упоминается в духовной грамоте

Ивана Калиты 1328 г. К середине XVII века, относятся первые сведения о Гжели

как о местности, богатой хорошими глинами. В длинном смолистом пламени

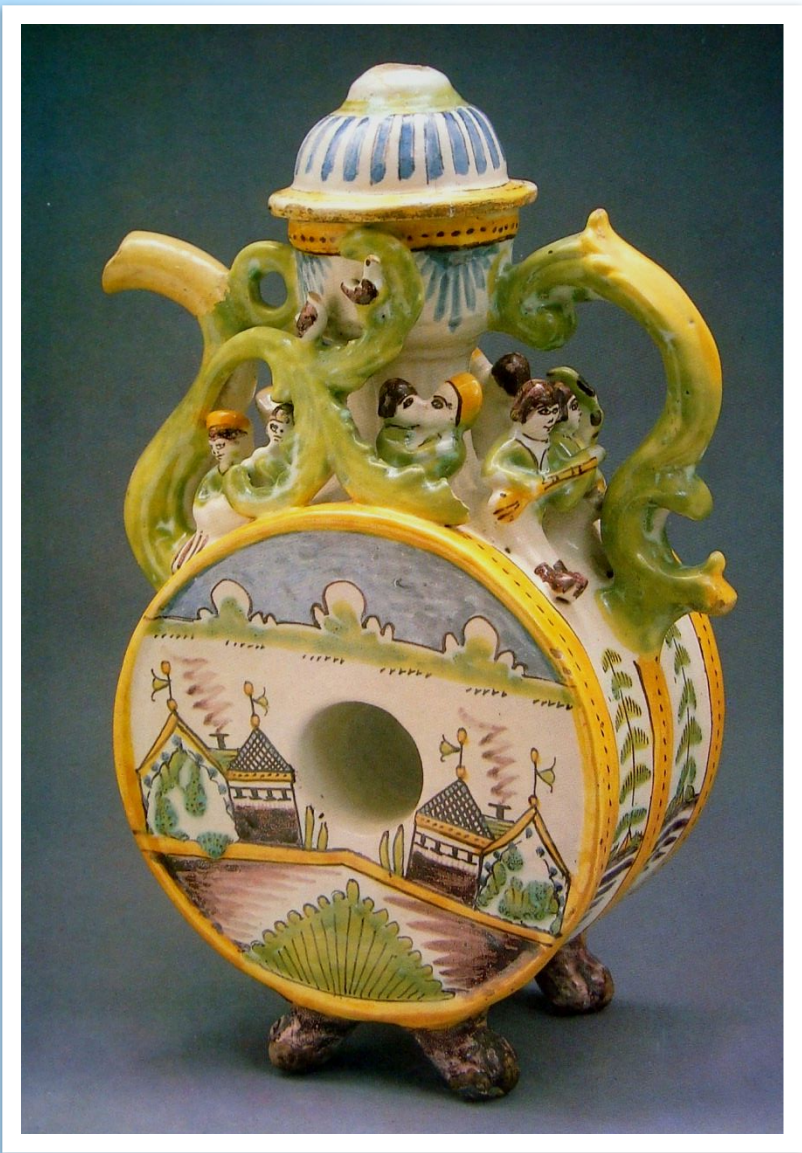
сосновых и еловых поленьев из знаменитых гжельских глин получались крепкие,

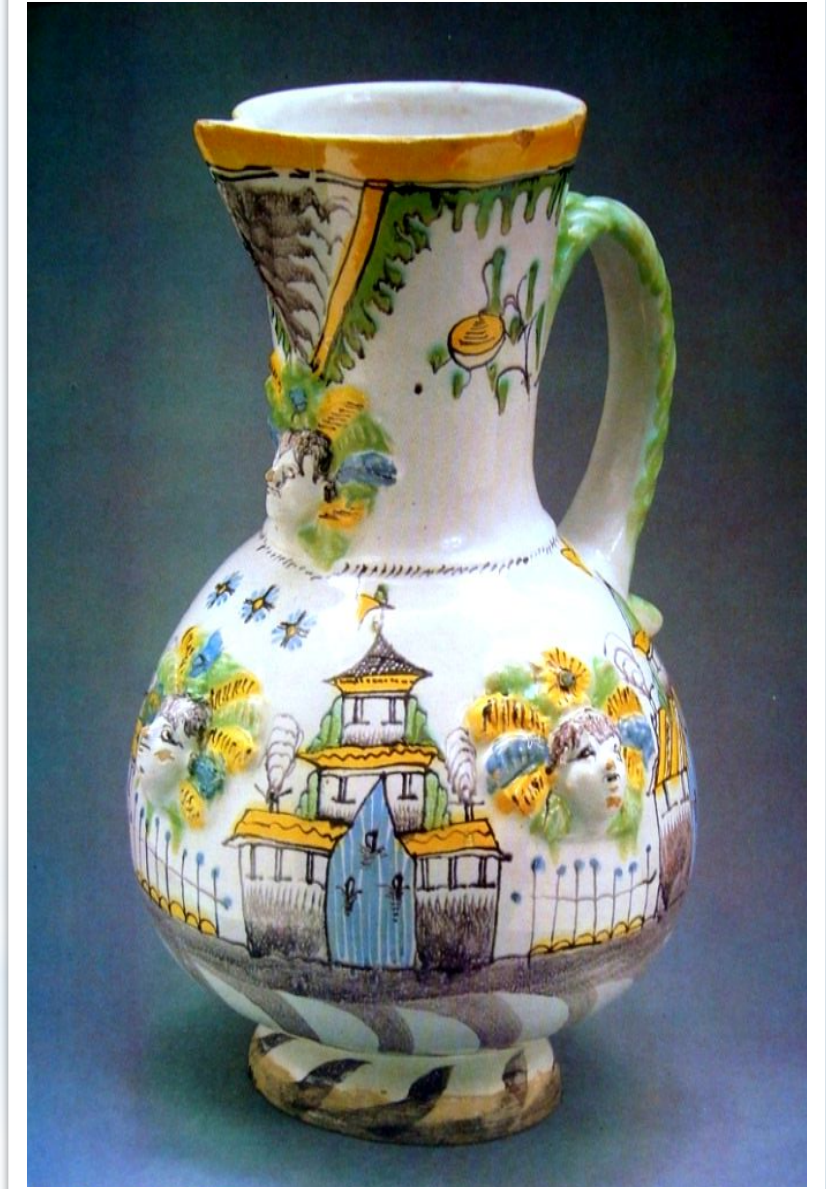
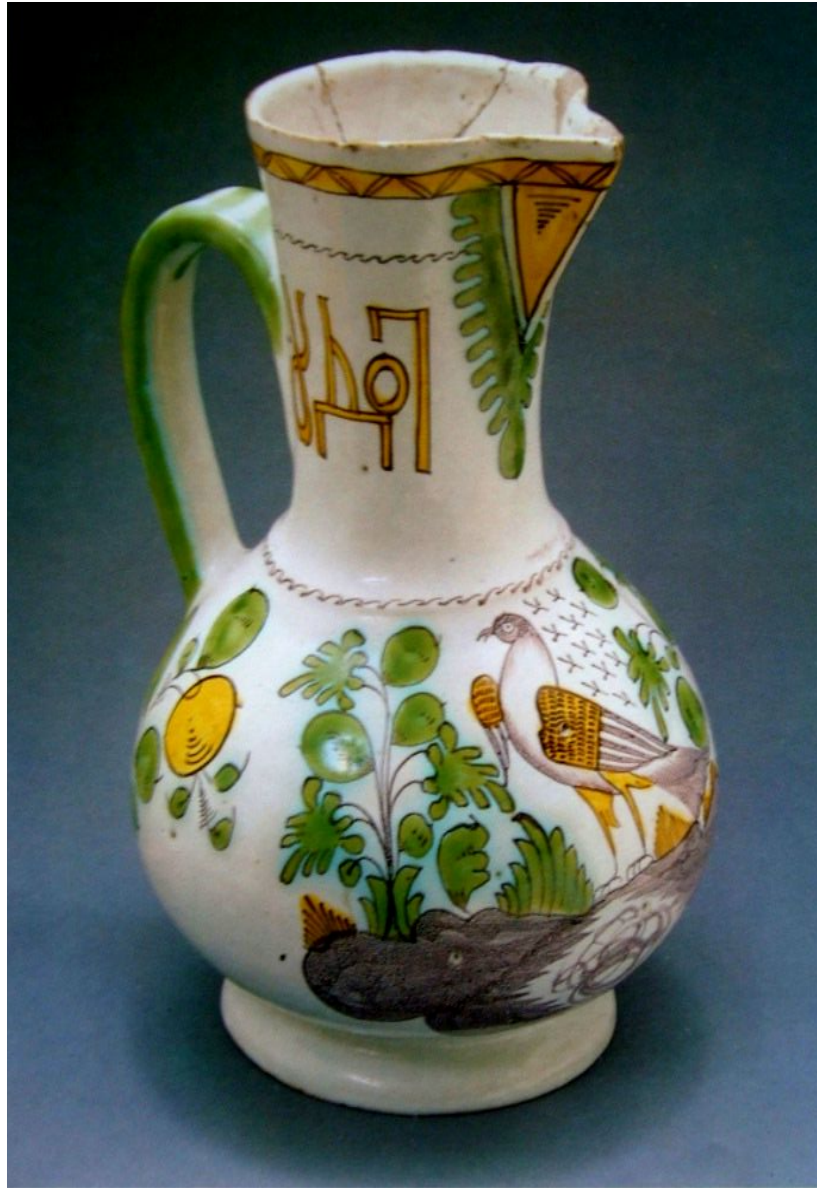


майолика



Гжель не всегда была сине-белой. Синий цвет появился на гжельской посуде только в середине XIX века. Известно, что 200 лет назад, когда промысел только начинался, мастера создавали изделия из красной глины с многоцветной росписью по белому фону. Это майолика. Ее делают и сейчас. В ранней росписи преобладают широкий мазок и тонкая линия в сочетании лилово-коричневого, зеленого и желтого цветов на белом фоне.









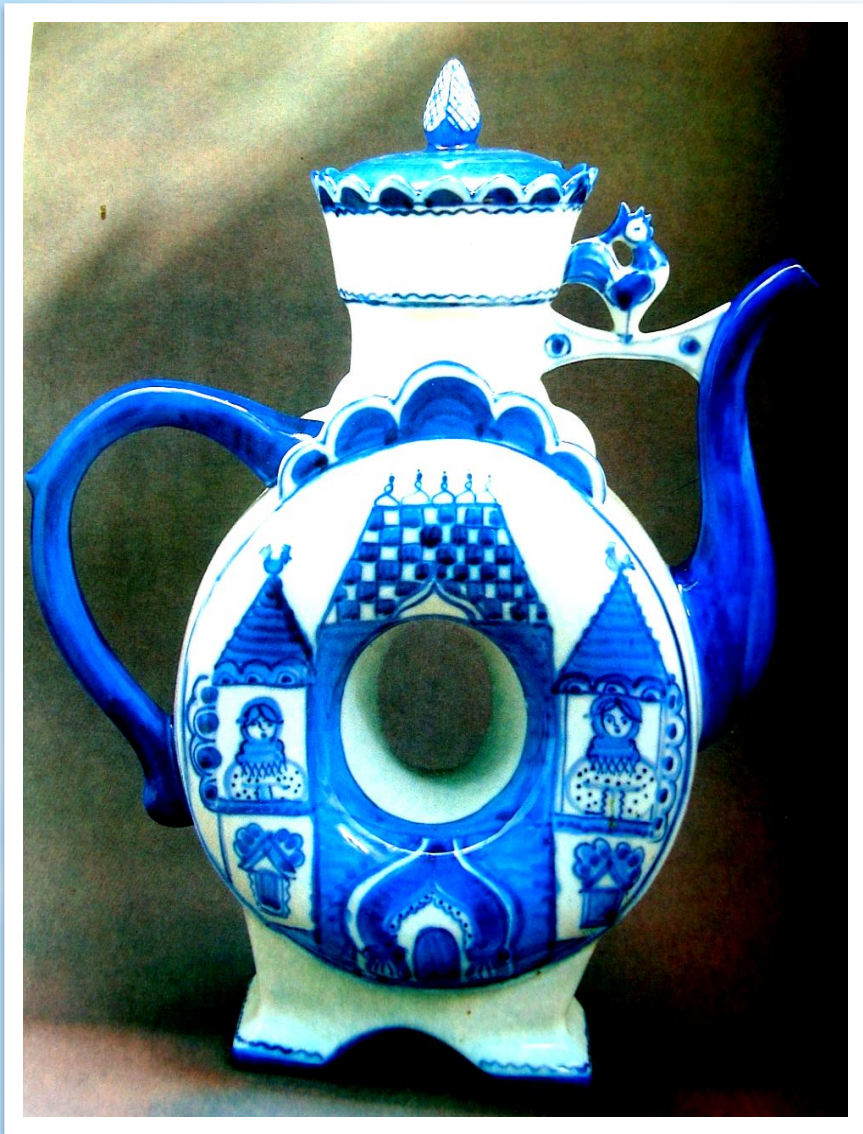
Вслед за майоликой появилась бело - голубая гжель. Это фаянс.

Расписывалась эта посуда по белой обожженной глине кобальтовой краской черного цвета, а сверху покрывалась глазурью. При обжиге кобальт становился пронзительно синим, а прозрачная полива приобретала блеск.





**Элементы росписи гжельских
произведений декоративно -
прикладного искусства**



БЫТОВЫЕ СЦЕНЫ







Сказочные персонажи

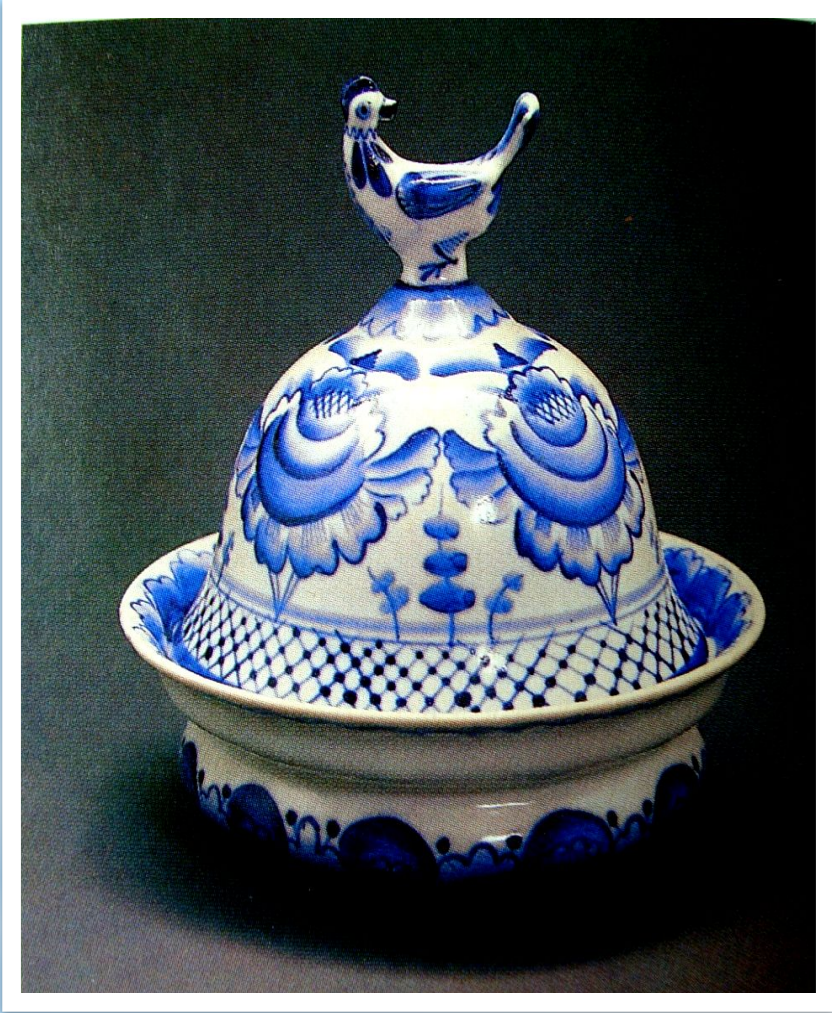






Посуда







ПОДСВЕЧНИК

4



