

ГОЛЛАНДСКАЯ
ЖИВОПИСЬ XVII ВЕКА.
ВЕДУЩАЯ РОЛЬ
СТАНКОВОЙ
РЕАЛИСТИЧЕСКОЙ
ЖИВОПИСИ В
ГОЛЛАНДСКОМ
ИСКУССТВЕ.
«МАЛЫЕ ГОЛЛАНДЦЫ».



Презентацию подготовила
Преподаватель ИЗО
МБУ ДО ДШИ а. Тахтамукай
Джасте Саида Юрьевна



Большая площадь в Харлеме. Вторая половина 17 в

- Ведущее положение бытовой жанр занял в первой буржуазной стране – Голландии, возводя в общественный идеал сложившийся здесь уклад домашней жизни; голландская жанровая живопись поэтизировала крестьянский или бюргерский быт с его особым настроением, интимной атмосферой мирного уюта. В 17 в. наметилось расхождение между демократическим направлением в бытовом жанре, приближавшимся иногда к осознанию противоречий жизни (графика Рембрандта, ряд картин Я. Стена), и идеализирующим искусством, рисовавшим картины идиллического благополучия жизни крестьян или богатого городского бюргерства. Победа идеализирующего направления привела к упадку голландского и фламандского бытового жанра в конце 17 в.

Kabinettmalen

- Бытовая живопись (или «комнатная живопись» — Kabinettmalen) как нельзя лучше отвечала пристрастию к домашней живописи, к четырем стенам своего уютного домика, с такой силой овладевшей голландскими бюргерами в период «мирной передышки» между войнами. Военные часто фигурируют в ранних голландских жанрах, но офицеры только кутят и ухаживают за девушками в кабачках.



Исаак Элиас, «Компания празднует»



Габриэль Метсю «Кухарка и кошка»



Адриан ван Остаде

- Такая «трактирная» разновидность бытовой живописи была популярна. Ей посвятил себя Адриан ван Остаде (1610–1685), один из ведущих мастеров крестьянского жанра в голландской живописи 17 в.
- Учился он у Франса Халса и работал в его манере до 1639 г. На его дальнейшее творчество оказала манера письма Рембрандта.

Ф. Халс. Портрет Адриана Остаде
Франс Халс. Автопортрет
1645/1648. Дрезден, Gemaldegalerie Meister Alte

Адриан ван Остаде



- Остаде написал большое количество жанровых картин малого формата и большей частью юмористического содержания, повествующих о жизни горожан и крестьян. Героями его картин становились курильщики, выпивохи, игроки, шарлатаны, танцующие, драки и тому подобное, иногда портреты.

«Кутеж крестьян в деревне». 1635

Адриан ван Остаде

Серия Остаде «Пять чувств»:



- Первый период - становление Адриана как профессионального художника - в основном направлено на изображение жанровых и бытовых сцен. Он писал сценки из кабаков, различные сюжеты из жизни простых людей, обывателей. Этот период его творчества характеризуется юмористическим подходом с большой долей сарказма.

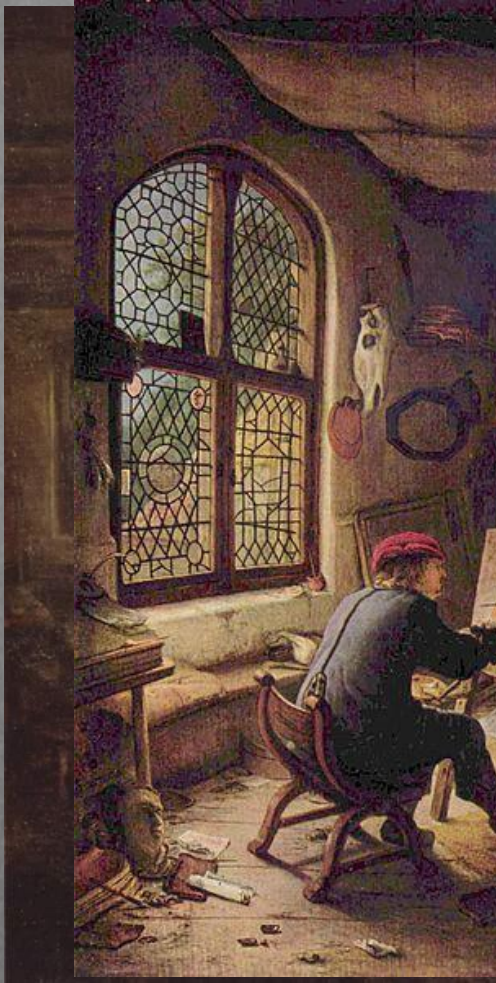
Адриан ван Остаде



- Следующий период творческого пути Адриана более серьёзен и продуман. Здесь так же присутствует юмор, но уже в более мягкой манере. Второй период в полной мере показывает развитие художника. Он начинает более виртуозно обращаться с кистью, демонстрирует потрясающее видение и передачу светотеней.

Адриан ван Остаде - "Крестьянское общество"

Адриан ван Остаде



Мастерская Адриана ван Остаде (Арвин, 1666) Семейный интерьер (Федра, 1666) Охотник (Флейлихт, 1671)

- Третий период Адриана ван Остаде известен своими светлыми картинами. Здесь практически отсутствуют жанровые сцены и юмористические нотки. Его картины становятся максимально серьезными, в основном - портреты и люди в интерьере.

Ян Стен



Ян Стен. Автопортрет

- Ян Стен (1626–1679), голландский живописец. Родился в Лейдене в семье пивовара.
- Учился у Николаса Кньюпфера в Утрехте, Адриана ван Остаде в Харлеме и Яна ван Гойена в Гааге. Работал в Лейдене (где в 1648 получил звание мастера), Гааге (с 1649), Делфте (с 1654), Вармонде (с 1656), Харлеме (1661–70).
- С 1672 содержал в Лейдене трактир.
- Стен писал портреты, пейзажи, библейские композиции, но главной его специальностью был бытовой жанр.

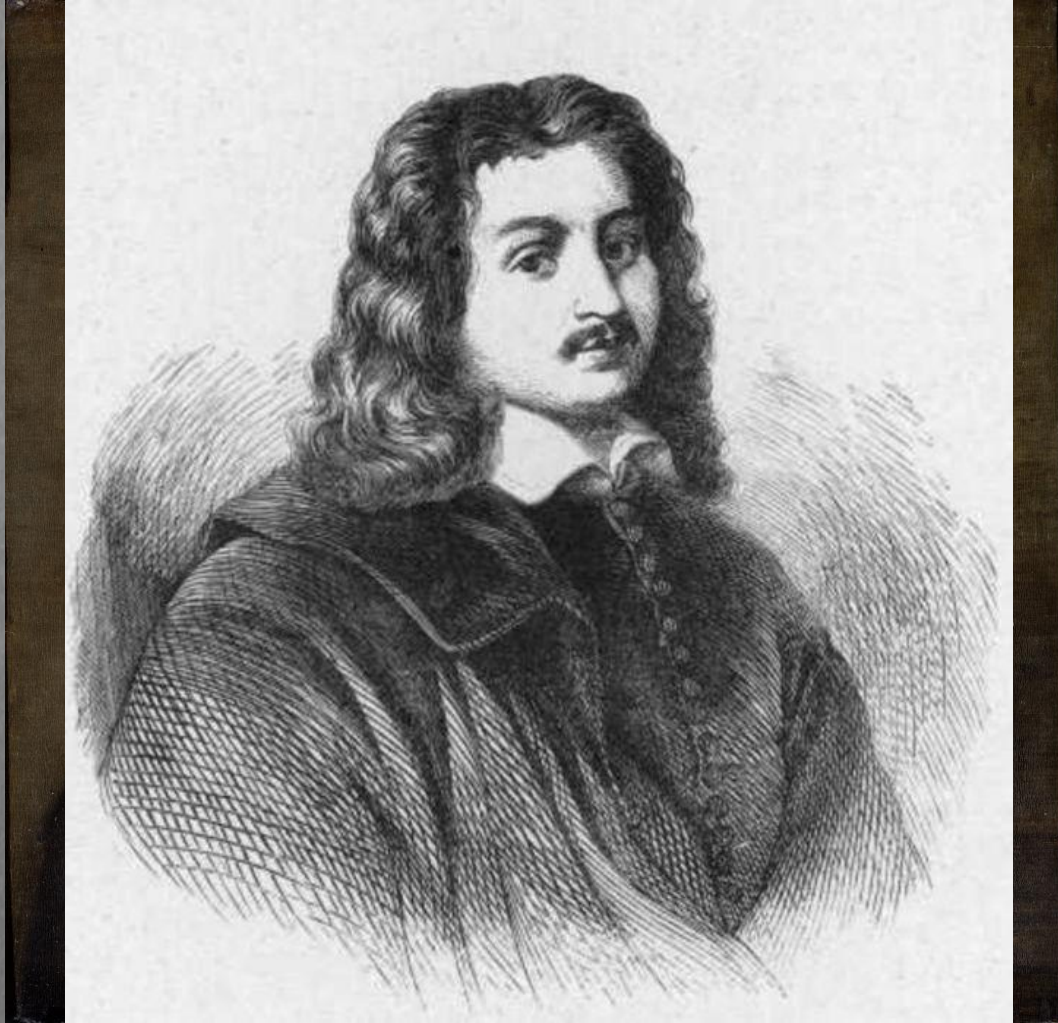
Ян Стен



- В бытовых картинах Стена, проникнутых грубоватым народным юмором, острая (подчас сатирическая) характеристика персонажей, живая занимательность повествования нередко сочетаются с тонким живописным мастерством, проявляющимся в исполнении фигур, деталей обстановки, одежды и т.д. В отличие от большинства современников ему небезразлична сюжетная сторона. Картины носят повествовательный характер.

Ян Стен. «Ян Стеен и его семья» (1661)

Питер де Хох



- **Хох** Питер де (1629–1685), голландский живописец, мастер интерьера. Де Хох, будучи сыном каменщика и повитухи, принадлежал к низам голландского общества. Учился у Николаса Берхема в Харлеме (около 1646–49). С 1654 работал в Делфте (мастер с 1655), с 1660-х гг. – в Амстердаме. Испытал влияние харлемских жанристов круга Ф. Халса, позднее – Я. Вермера.

Николас Берхем. Автопортрет

Питер де Хох

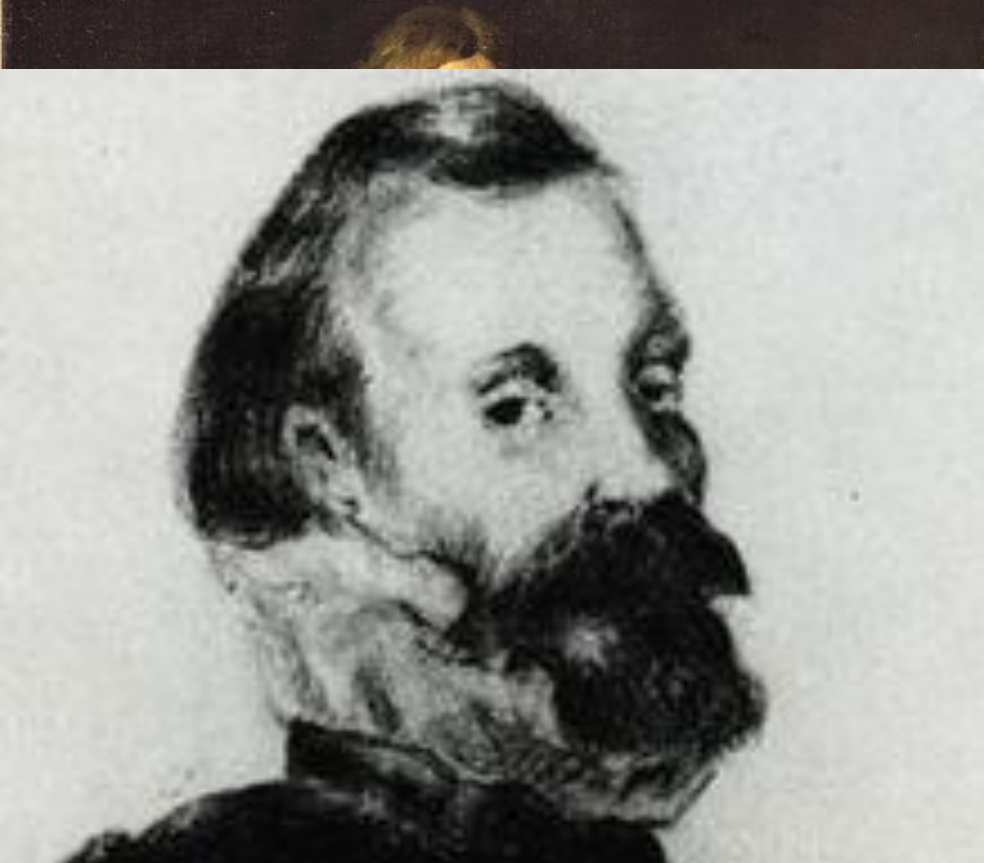


- Изображал сцены бюргерского быта (преимущественно хлопоты хозяйки дома), добиваясь особой поэтической одухотворённости в изображении домашней среды, наполненных солнечным светом интерьеров и двориков.
- В колорите зрелых произведений Хоха преобладают тёплые золотистые тона, обогащенные пятнами чистого цвета. В позднем творчестве Хоха нарастает стремление к внешней эффектности образов. Композиция у Хоха строится так: комната, приоткрытая дверь в другую комнату, дверь в чуланчик, дверь во двор – целая система «рамок» вдвинутых одна в другую. И однообразный интерьер, кажется заманчивым и влекущим.

«Внутренний вид дома в Дельфте»
«Женщина с собакой»
«Трубка и свисток»
«Женщина, бросающая вино»
«Своих детей»

Герард Терборх

- Герард Терборх (1617 - 1681) родился в Зволле в состоятельной бюргерской семье.
- Его отец, брат и сестра были художниками.
- Первыми учителями Герарда Терборха были его отец и Хендрик Аверкамп.
- Своё первое произведение Герард Терборх создал в девять лет.
- В отличие от многих собратьев по искусству Терборх пережил долгую пору странствий. Покинув родной город, в 15лет он переехал в Амстердам, затем в Харлем, где недолго учился у пейзажиста П. Молейна, испытал влияние Ф. Халса, в 1635 году посетил Лондон, познакомился с произведениями Ван Дейка, затем в 1640—1641 годах посетил Испанию. В его биографии, составленной художником и историком искусства XVIII века А. Хоубракенем, рассказывается, что Терборх был принят при испанском дворе, писал портрет короля Филиппа IV, даровавшего ему дворянство и золотую цепь со своим медальоном; в Испании живописец испытал влияние Веласкеса. Затем он, возможно, поехал в Италию и Францию, а в 1648 году находился в Мюнстере (Вестфалия). Обогащенный впечатлениями и опытом общеевропейской художественной школы, Терборх вернулся в Голландию и, обзаведясь семьей, поселился в городе Девентере, где прожил всю остальную жизнь.



Хендрик Аверкамп





- Герарду Терборху характерна тонкая техника в портретах, которые им написаны в маленьком, почти в миниатюрном масштабе. В своих картинах Герард Терборх прекрасно показал костюмы своего времени, разнообразные поверхностные структуры. Он изображал спокойствие, изящные группы, которые наполнял почти аристократической элегантностью.
- К раннему периоду творчества Терборха (1630–начало 1650-х гг.) относятся сцены народного и военного быта, а также изображения людей из низов с их прозаическими занятиями, наделенных живостью поз и жестов, отмеченные мягкостью светотеневых эффектов, тщательностью манеры исполнения.
- Демократические симпатии живописца ярко проявились в картине "Семья точильщика", где он создал необычный и редкий для голландской живописи образ нищенской жизни ремесленников в одном из городских закоулков.

«Мальчик с собакой», ок. 1665



Жан-Жансзон ван дер Meer, «Офицер и девушка», 1655 г.

Однако в истории искусства известность Терборху принесли картины второй половины 1650-х годов, посвященные сценам быта зажиточных семей, запечатлевшие иные ситуации и типы моделей.

В просторном, окутанном полумраком интерьере помещены две-три фигуры, выделенные светом и колоритом. Представлены традиционные светские сюжеты — музицирование, питье вина, получение или написание письма и т. п. Во многих композициях действие крайне сдержанно, художник иногда повторяет одну и ту же модель — изящную даму в атласном ослепительной красоты платье.

Подчас живописец стремится к более активному рассказу о происходящем и прямому взаимоотношению действующих лиц. Выдающийся дар портретиста помогает ему создать их яркие характеристики. Распространенная в голландском жанре тема продажной любви открыто заявляет о себе в луврской картине «Офицер и девушка» с ее откровенным диалогом нарядной девицы и самодовольного, немолодого толстяка в кирасе и огромных ботфортах, протягивающего лежащую на ладони монету.

Герард Терборх



Бокал лимонада. 1655-1660г.г.

- Гораздо сложнее и тоньше прелестная, написанная в золотистых тонах картина из Эрмитажа «Бокал лимонада». Она так сдержанна и изящна, что обычно воспринимается как галантная сцена. Чувства персонажей, их устремленные друг на друга взгляды, легкие касания пальцев, сосредоточенных вокруг бокала с лимонадом, полны вкрадчивой мягкости, недоговоренности. Приятный белокурый юноша написан с брата художника Мозеса Терборха. Настораживает только присутствие старухи ханжеского вида.
- Атмосфера затаенности, приглушенности чувств, сдержанного лиризма, сочетаемая с артистизмом живописи, составляет самую привлекательную особенность искусства Терборха.

Габриель Метсю

- Габриель Метсю (1629–1667), голландский живописец-жанрист. Родился в семье художников. Работал в Лейдене, затем в Амстердаме. Произведения Метсю, в которых прослеживаются влияния Рембрандта, Г. Терборха, Я. Вермера, отличаются тонко разработанной светотенью, виртуозной передачей фактуры предметов, тканей; колорит Метсю строится на изысканных цветовых контрастах. Сцены из бюргерского быта у него проникнуты ровным, несколько флегматичным настроением.



Влюбленные за завтраком
(Автопортрет с женой), 1661

Габриель Метсю

Глядя на картины художника, мы как будто попадаем в бюргерские дома 17 века, становимся невольными наблюдателями жизни их обитателей. Мы видим хозяйку за рукоделием («Молодая женщина за работой»), дам, занятых музицированием («Дама у вирджинала») или рисованием («Рисующая молодая женщина»), примеркой нового чепца («Перед зеркалом») или чтением любовного письма : «Женщина, читающая письмо» – в композиции ситуация усложнена: рядом с читающей дамой изображена служанка доставившая письмо. Она приоткрывает занавеску висящей на стене картины. Смысл действия служанки заключается в символическом подглядывании ибо вид бурного моря иносказательно становится явным. Море символизирует страсть.



«Рисующая молодая женщина»
(«Женщина за работой») Габриель Метсю

Эмманюэл де Витте

- Эмманюэл де Витте (1617–1692), голландский живописец, мастер интерьера. Работал в Роттердаме, Делфте, Амстердаме. Писал церковные интерьеры, впечатляющие глубоким, серьёзным настроением, поэтическим ощущением пространства и света («Интерьер католической церкви», 1668; «Внутренний вид церкви»), а также рыбные рынки на портовых площадях («Рынок», 1679). Многолюдные рыночные сцены Витте отличаются широтой и динамикой пространственной композиции, сливая воедино элементы бытового жанра, пейзажа и натюрморта. Холодный серый тон картин Витте обогащён цветовыми контрастами, сильными бликами света и тонкими рефлексамии. Творчество Витте (одного из последних голландских реалистов 17 в.), с его демократизмом и драматической напряжённостью, резко расходилось с требованиями буржуазной среды; конфликты с ней завершились самоубийством впавшего в нищету художника.



«Новый год на рынке»

«Интерьер католической церкви»

Ян Вермер Делфтский

- Основным процессом развития голландской жанровой живописи завершился в своем подъеме творчеством одного из крупнейших живописцев Голландии Яна Вермера (1632–1675) прозванного по месту его рождения и деятельности Делфтским. Родился он в семье предпринимателя, который занимался производством шёлка для портьер и обивки мебели, а также торговлей картинами.
- Сложился как художник под влиянием Карела Фабрициуса.
- Живописная техника Яна Вермера по своему уникальна даже для художников его времени, когда мастерство кисти голландскими умельцами было доведено до совершенства.
- Композиции вермеровских полотен, его владение ненавязчивым колоритом, тончайшее портретирование, а главное - знаменитый вермеровский невесомый воздух - аналогов не имеет.
- Классическая ясность сюжета в его работах, естественная и живая выразительность композиции, лёгкая вибрация воздуха, светонасыщенность звучного цвета, богатая игра оттенков, красочность бликов делают его работы уникальными и неповторимыми.



Предположительно портрет
Карела Фабрициуса.
художника Яна Вермеера
Автопортрет.



**Женщина у сводни читает письмо.
1664г.**

- Тематика его работ традиционна: молодая женщина за столом в обществе кавалера, живописец перед мольбертом, девушка читающая письмо.
- В сюжетах ничего оригинального. Лишь в ранних произведениях он обращается к занимательным сценам. Крупнофигурное полотно «У сводни» (1656) отмечено необычно монументальным воплощением яркой жизненной сцены, полной молодого задора и полнокровной чувственности; элементы тонального колорита Вермера смело сочетает здесь с крупными звучными пятнами чистого цвета. Тема продажной любви, подчас с оттенком морализирования, получила широкое распространение в голландской жанровой живописи. В картине уже ощущается столь отличающее его творчество стремление к простоте, ясности, отточенности образа. Четыре фигуры, тесно заполняющие полотно, неразрывно связаны между собой. Пьяный кавалер в ярко-киноварной куртке и съехавшей набок шляпе грубо обнимает миловидную слегка захмелевшую девушку и кладет в ее открытую ладонь сияющую золотую монету. Слева музыкант с лютней в старинном черно-белом костюме — обязательный персонаж празднеств и попок. Выглядывающая из-за плеча кавалера старуха-сводня в черном платке с быстрым, алчным и полным любопытства взглядом охарактеризована живо и вместе с тем сдержанно, без малейшего шарживания.



Со 2-й половины 1650-х гг. Вермер пишет небольшие картины с одной или несколькими фигурами в залитом серебристом свете интерьера городского дома («Девушка с письмом»; «Солдат и смеющаяся женщина»; «Служанка с кувшином молока»), уделяя внимание не столько действию, сюжету, сколько состоянию, общему лирическому настроению сцены, разнообразию и богатству материального мира. В одной из картин — **«Девушка с письмом у открытого окна»** (ок. 1657) — поток света, идущий из открытого окна, заливает комнату, озаряет хрупкую девичью фигуру, мерцает в зеленых занавесях, освещает стол на первом плане с двумя персидскими коврами и сине-белым фаянсовым блюдом, наполненным фруктами. Господствует столь типичное для Вермера состояние покоя, тишины и безраздельно царящей кристальной ясности. Поэзия повседневной домашней жизни, единство человека с окружающей его средой выражены здесь с необычайной силой обобщения; классической ясностью и гармоничностью; острая выразительность пространственной композиции, живая вибрация света и воздуха, светозарность насыщенных чистых тонов, богатая игра нежнейших оттенков, рефлексов и бликов одухотворяют мир простых людей и бытовых предметов, сообщают ему внутреннюю значительность.

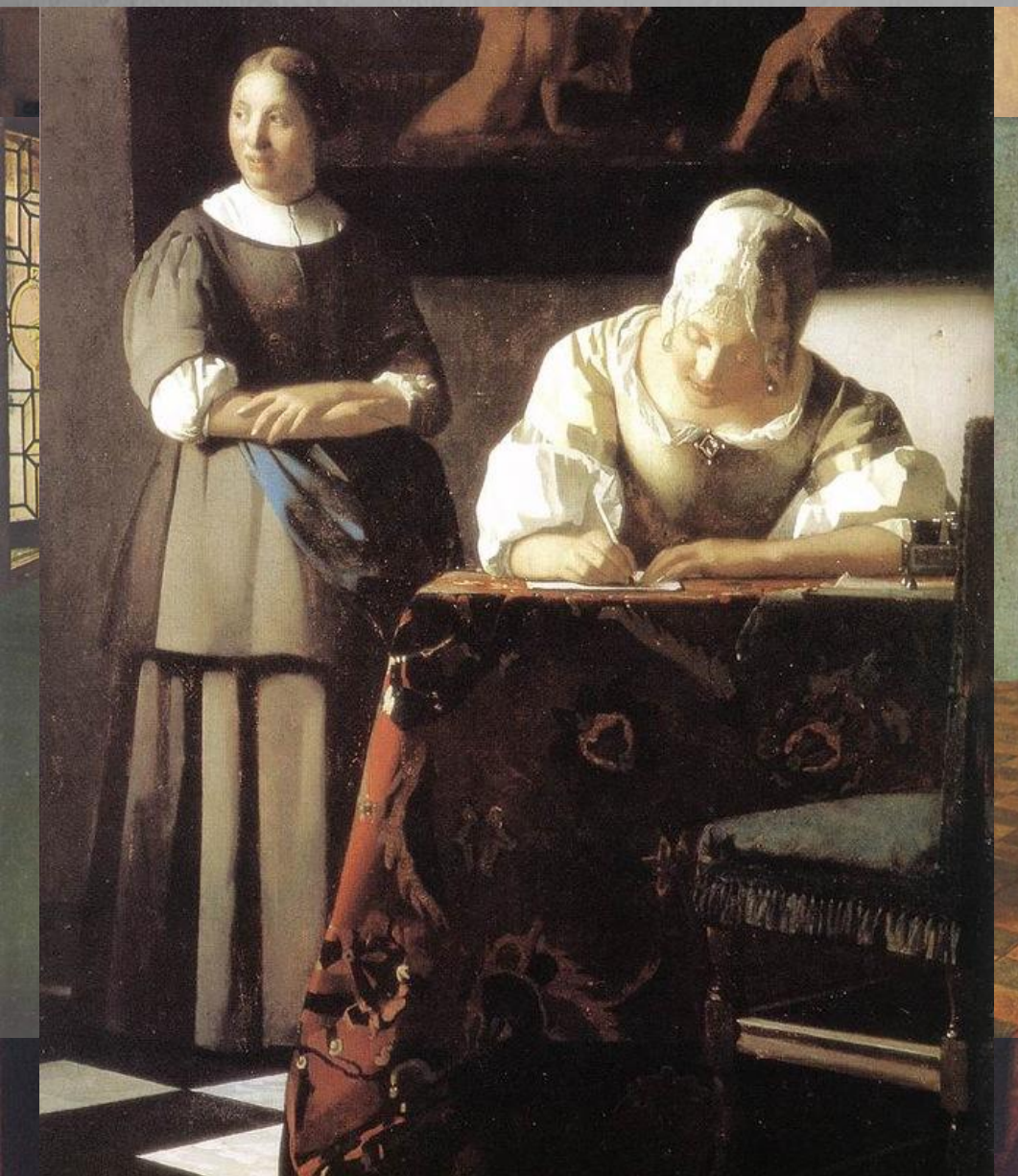
Девушка с письмом у открытого окна.

Ок. 1657



«Вид Делфта» (1660-1661)

- В конце 1650-х гг. созданы два шедевра пейзажной живописи — проникновенная, необычайно тонкая по исполнению «Уличка» и сияющий свежестью и красотой «Вид Делфта». Если бы Вермер написал только эти два пейзажа, то он уже вошел бы в число великих европейских живописцев. Пейзажи Вермера далеко опережают свое время. Полнота восприятия природы с элементами пленэра сочетается в них с непосредственностью лирического чувства.



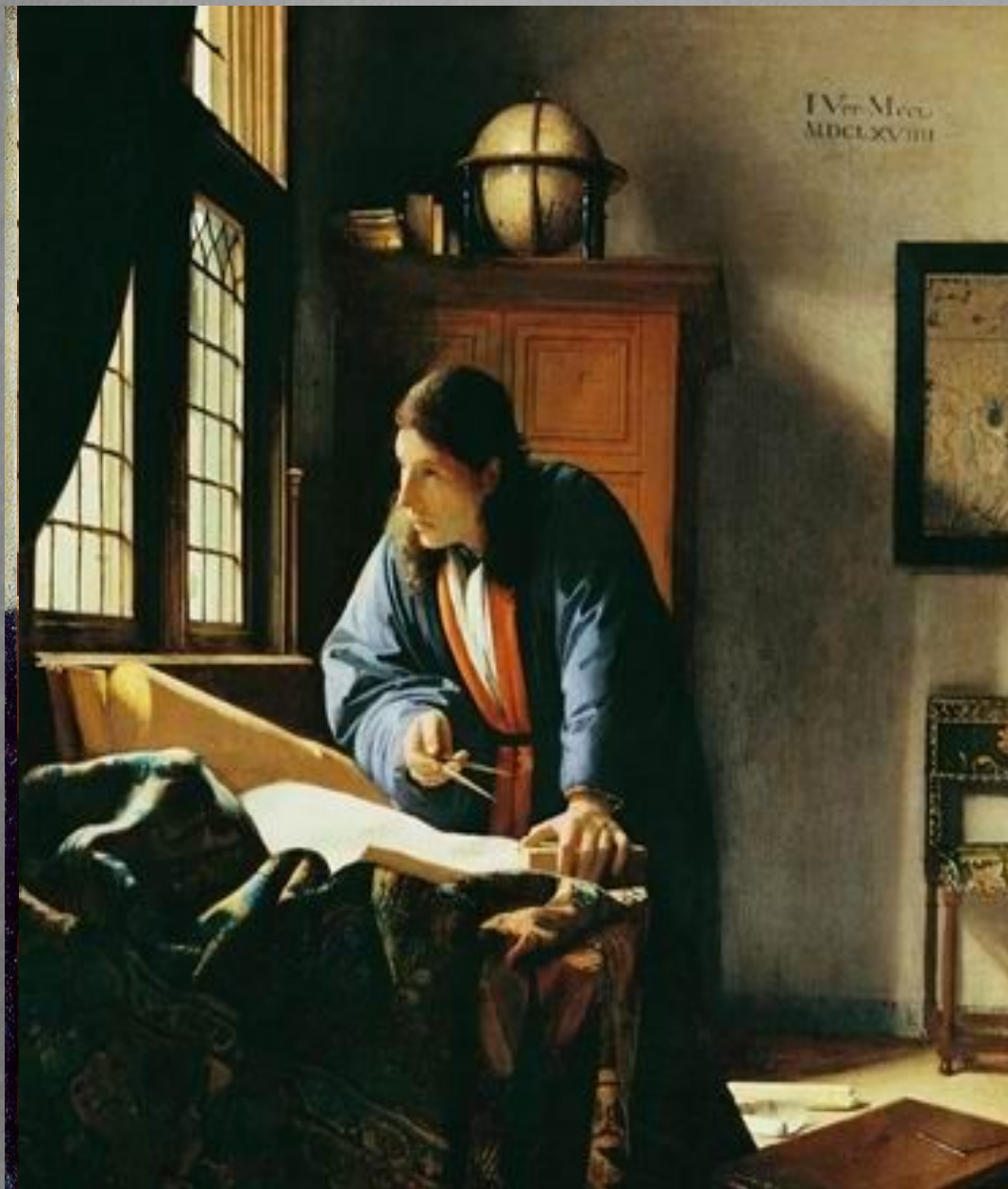
В 1660-х гг. творчество в. становится более созерцательным, изысканным, а живопись – более холодной, эмалевой, выдержанной в общем жемчужном тоне с яркими акцентами – синими и лимонно-жёлтыми; таковы «Девушка с жемчужиной сережкой», изображения уютных богато обставленных комнат, где нарядные дамы и кавалеры ведут галантную беседу, музицируют или рассматривают драгоценности («Дама, примеряющая ожерелье»). Живописно-пластическое единство композиции, построенной по законам строгой архитектуры, покоряет в картинах с двумя фигурами «Бокал вина» (ок. 1658—1660).

Девушка с жемчужиной сережкой (1665) — Жанкой



- В поздних картинах Вермеер аллегоризм, академические приёмы и пестрота локальных цветов отражают общий упадок голландской живописи.

«Диана со спутницами»



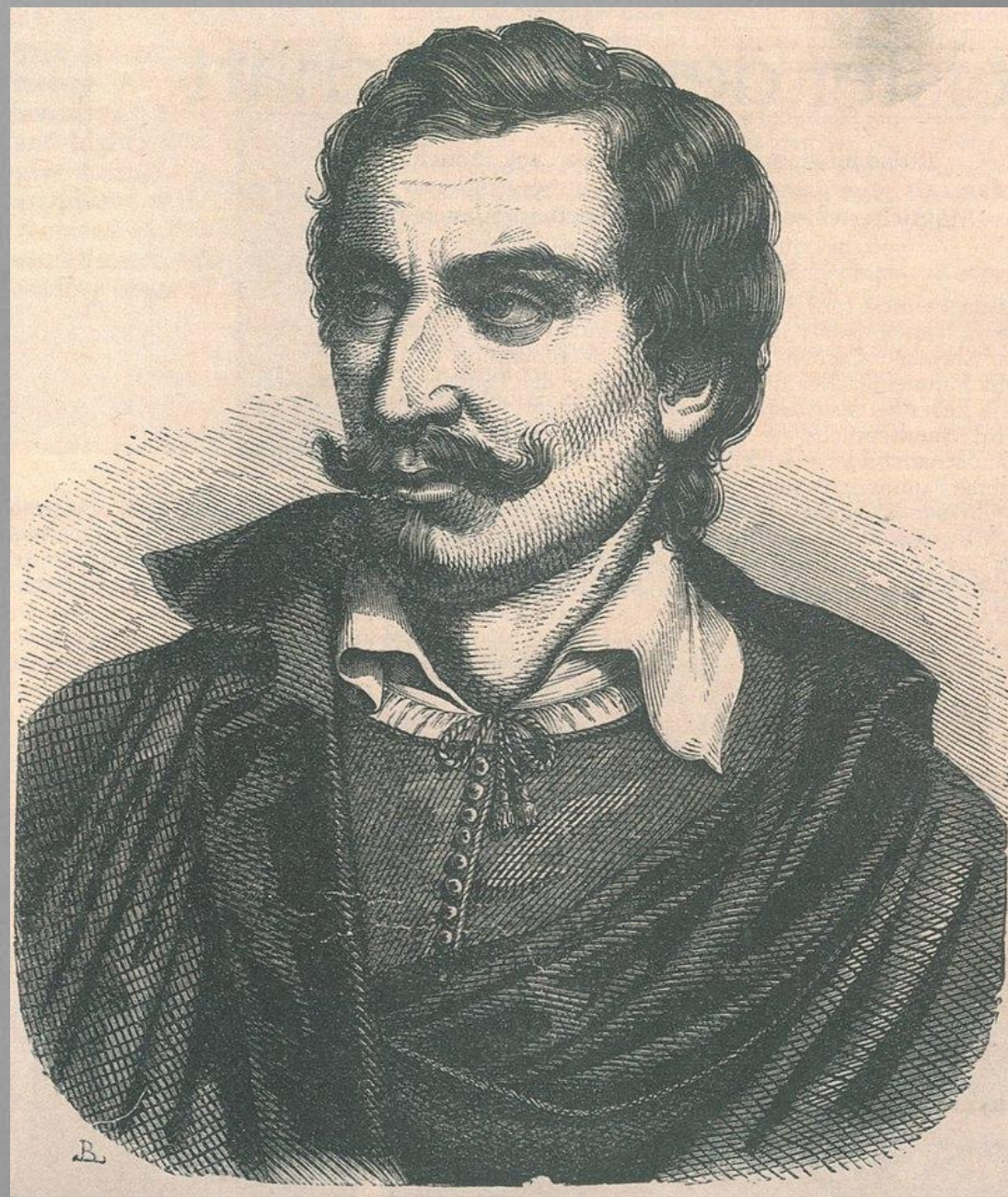
«Астроном» 1669
«Географ» 1666—1667

- Содержательность и обаяние образов Вермеер сохранил, однако, в картинах 1660-х гг., посвящённых людям труда, искусства и науки и передающих самоуглублённость человека в минуты творчества («Кружевница»; «Мастерская художника» также известна как «Аллегория живописи»; «Астроном», «Географ»).
- в конце 1675 года, в возрасте 43 лет, художник скоропостижно скончался. Поговаривают, что в следствие франко-голландской войны, финансовые дела Вермеера шли из рук вон плохо, он был в долгах. Вдове с 11 детьми помогала ее мать, которая дожила до 87 лет и содержала всю большую семью художника.
- Как и Халс, и Рембрандт Вермеер был оценен в полной мере только в 19 в.

- Голландские живописцы и графики 17 в. (Ян ван Гойен, Херкюлес Сегерс, Якоб ван Рейсдал, Мейндерт Хоббема, Рембрандт), детально разрабатывая свето-воздушную перспективу и систему валёров, соединяют в своих произведениях ощущение изменчивости мира с идеей постоянной взаимосвязи обжитой, интимно близкой человеку среды и величавых, поистине беспредельных пространств природы. Голландские мастера создали многообразные типы национального пейзажа (в том числе марину и горный пейзаж), сохранившиеся вплоть до 20 в.



- Первое место среди голландских пейзажистов принадлежит живописцу и графику Якобу ван Рейсдалу (1629–1682). Учился он у своего дяди Соломона ван Рейсдала; испытал влияние Яна Ван Гойена. Мастер в Харлеме с 1648.



Предположительный портрет ван Рёйсдала
(автор неизвестен)



- Ранние произведения Рейсдала изображают скромные виды окрестностей Харлема («Домик в роще», 1646,).



smallbay.ru

- Около 1650–55 Рейсдал путешествовал по Восточным Нидерландам и Западной Германии, создавая полные драматизма монументальные пейзажи («Еврейское кладбище»).



«Пейзаж «Вид деревни Эгмонд»», 1661

- Около 1656 Рейсдал поселился в Амстердаме. В зрелый период творчества он пишет разнообразные городские, сельские, речные и морские виды («Вид деревни Эгмонд», «Пейзаж с водяной мельницей», 1661), сумрачные чащи возле болот и лесных рек («Болото»), а также (по примеру А. Эвердингена) горные норвежские ландшафты («Водопад»).



«Горы Норвегии», Эрмитаж, Санкт-Петербург

- Чёткий рисунок, осязаемость форм сочетаются в работах этого периода с тончайшей передачей воздушной перспективы, движений света и тени, а богатый оттенками колорит строится чаще всего на сопоставлении пепельно-серой и блёкло-зелёной листвы с буро-коричневой почвой и голубизной выдающегося между облаками неба. Особая эмоциональная напряжённость, присущая многим пейзажам Рейсдала, приобретает в позднем его творчестве субъективный, мрачный характер («Горы в Норвегии»). Рейсдал поднимает пейзаж на невиданную высоту. Возникает традиция чистого пейзажа.

Мейндерт Хоббема

Учеником Рейсдала был талантливый Мейндерт Хоббема (1638–1709). С 1669 служил акцизным чиновником, постепенно отходя от занятий искусством. Пейзажист более мягкого и жизнерадостного склада Хоббема часто брал те же пейзажные мотивы, что и Рейсдал, но кажется, что это другая природа, т.к. отношение художника к пейзажу другое – Рейсдал видит пейзаж в весомых темных массивах – Хоббема в легких, сквозных формах. Писал Хоббема главным образом лесные виды. Для пейзажей Хоббема, в известной степени предвосхищающих принципы пейзажной живописи 18 в. (лучшее его произведение — «Аллея в Мидделхарнисе»), характерны динамичные композиции, естественные, конкретные образы природы (воссоздающие её текучий, изменчивый облик), сочный, богатый оттенками колорит.



«Аллея в Мидделхарнисе»

Ян ван де Хейден



- Ян ван де **Хейден** (1637–1712) живописец, гравер, изобретатель. С конца 1660 совмещал деятельность живописца с работой по благоустройству города. Им изобретены пожарные шланги и спроектировано освещение города фонарями. Он умер в богатстве, как начальник освещения и руководитель добровольной пожарной гильдии Амстердама.
- Но он не любил холмов, долин и ручьев. Он мог идеально воспроизвести ряды кирпичей голландских домов, сверкающие на солнце, или низкорослые деревья и линии жилищ с разнообразными крышами и шпилями, освещенными солнцем или бликами от проплывающих над ними облаков. Но, он не мог нарисовать ни человека, ни зверя, ни корабля, ни телеги, и это его недостаток. Его добрым гением в этих условиях был Адриан ван дер Вельде, который оживлял его композиции энергичными фигурами. И результатом их совместного труда была деликатная, прозрачная работа, сияющая блеском атмосфера.
Хейден является создателем архитектурного пейзажа.

Ян ван де Хейден

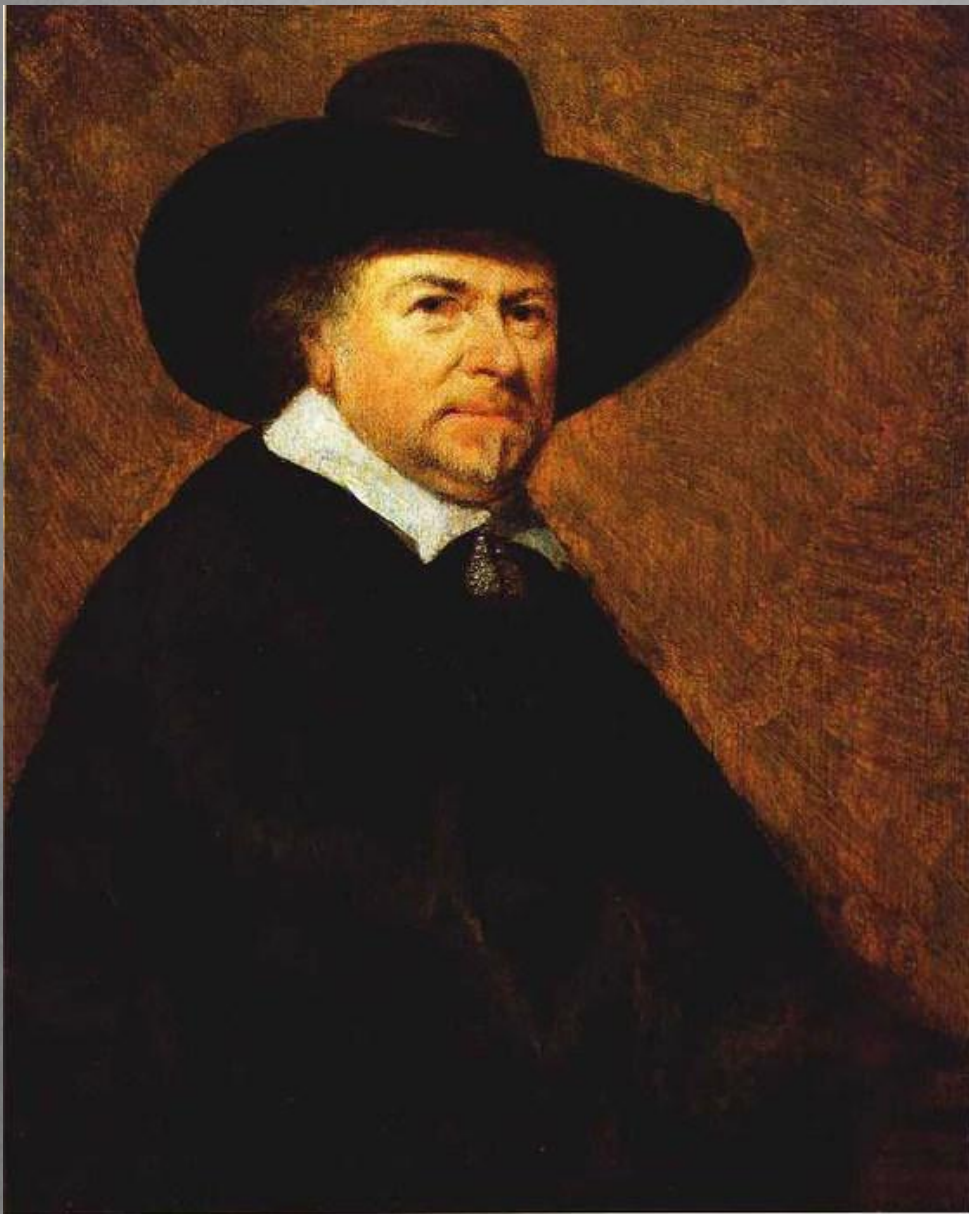




Гаррит Адрианс Беркхейде

- Гаррит Адрианс Беркхейде (1638–1698). Учился у старшего брата. Им написано несколько пейзажей и интерьеров. Но главной специальностью его являлось изображение городских видов Амстердама, Харлема, Гааги, Кельна. Наряду с Хейденом он является создателем архитектурного пейзажа («Всадники у городских ворот», «Отъезд на охоту»).





Ян ван Гойен

- Ян ван Гойен (1596–1656), ведущий пейзажист голландской школы, творчество которого определило характер голландской пейзажной живописи 30–40 гг. В зрелый период (с 1640-х гг.) писал выдержанные в коричневато-сером тоне виды окутанных влажным воздухом, медленно текущих рек и каналов, с городами и селениями на низких берегах, под бескрайним небом, занимающим две трети картины («Река Маас близ Дордрехта», 1643, «Вид на реке Маас», 1645; «Устье реки», 1655). Один из создателей реалистической голландской пейзажной живописи 17 в.



«Река Маас близ Дордрехта»

ИСТОЧНИКИ

- Даниэль С.М. Искусство видеть.—Л.: Искусство, 1990;
- Дмитриева Н.А. Краткая история искусства. — М.: Искусство. — Вып. 2, 1990;
- Картинный зал Екатерининского дворца — музея. Город Пушкин. Альбом (на англ. яз.).—Л.: Аврора, 1990;
- Женский календарь 1989, 1991/ ред. - сост. О.А. Никологорская.—М.: Политиздат, 1988, 1990, С. 1, 8;
- В мире прекрасного. Календарь. 1978, 1985, 1986 /Сост. Н.В. Томский и Т.Н. Хренников. — М.: Политиздат, 1977, 1984, 1985, С. 32, 14, 1;
- Наше наследие: Журн. выход. 6 раз в год.—М.: Искусство, 1991.—№ 2, С. 48–51;
- Любимов Л.Д. Великая живопись Нидерландов.—М.: Детгиз, 1963, С. 85–159.
- <http://www.art-drawing.ru>
- <https://ronner-knip.livejournal.com/103504.html>
- <https://www.goodfon.ru/download/isaak-elias-kompaniia-prazdnuet-kartina-zhanrovaia/1440x900/>
- <http://www.artcontext.info/pictures-of-great-artists>
- http://www.art-catalog.ru/article.php?id_article=570
- <http://art-assorty.ru/7799-gerard-terborh-kartiny.html>
- https://ru.wikipedia.org/wiki/Витте,_Эманюэл_де
- <http://www.liveinternet.ru/users/marginalisimus/post341907296#>
- http://www.liveinternet.ru/users/andre_art/post154665230/#
- <http://www.liveinternet.ru/users/4000579/post342820448/>
- <http://www.liveinternet.ru/community/1726655/post206176242/>