

Период Республики

Римская пластика

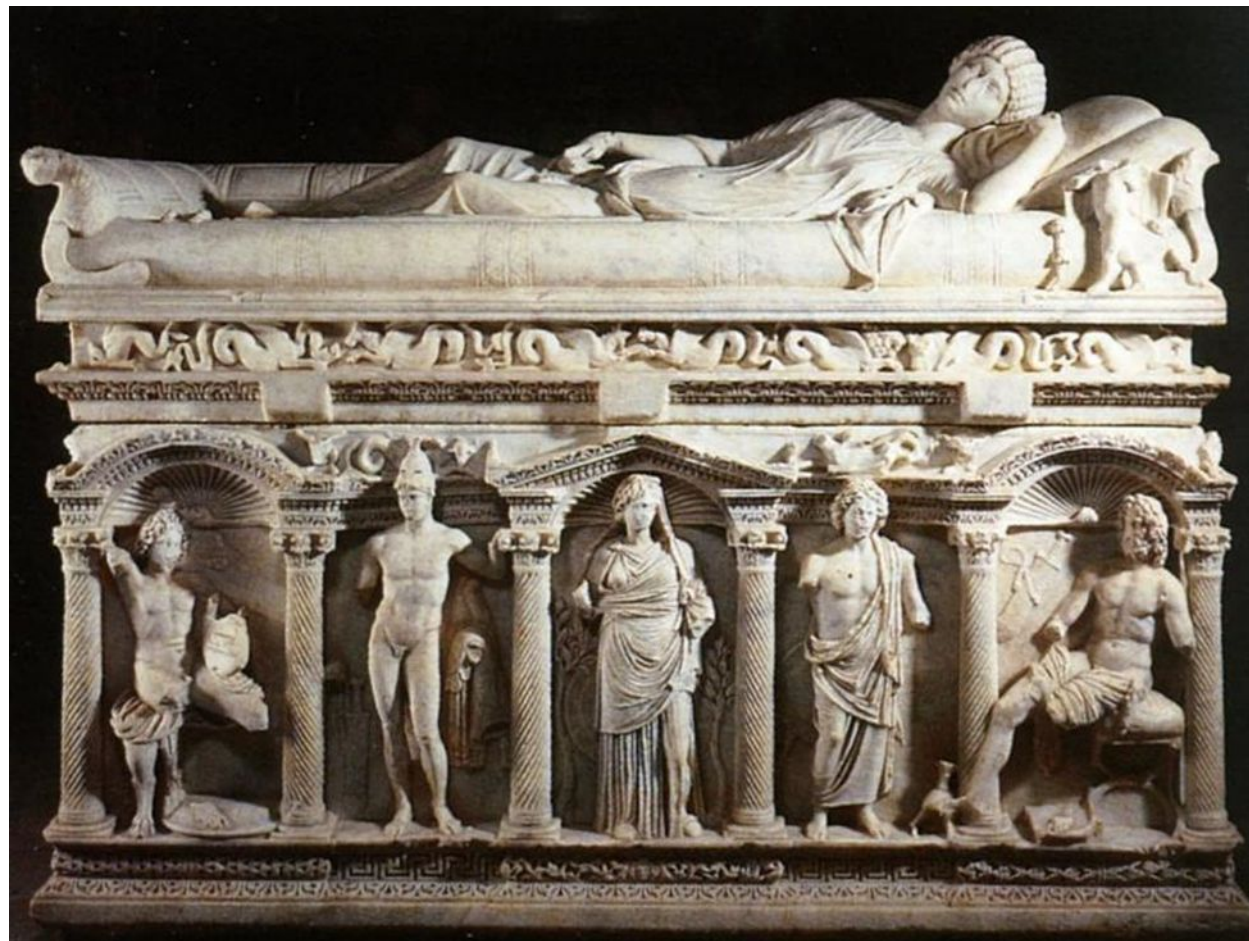
Именно древнеримская скульптура стала «отправной точкой» для мастеров Ренессанса и





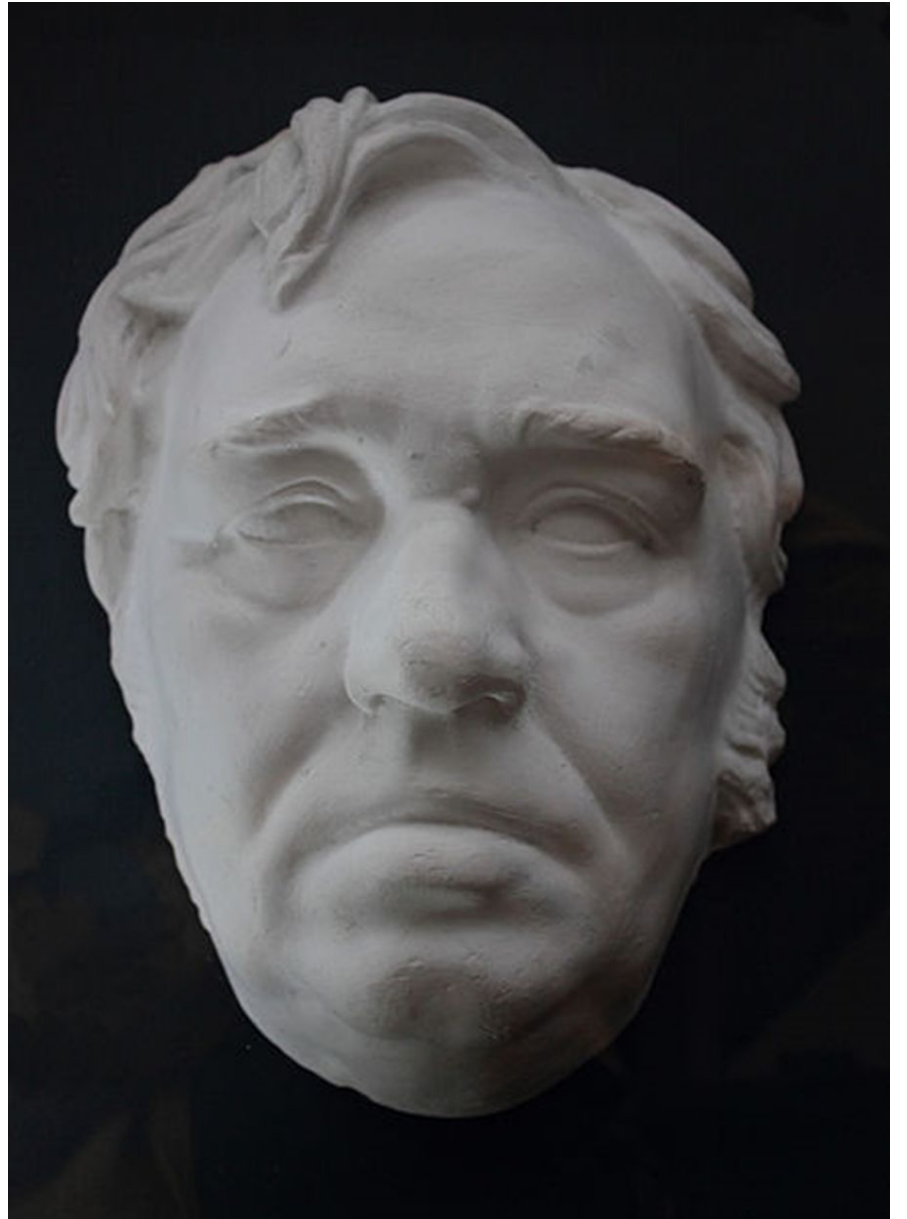
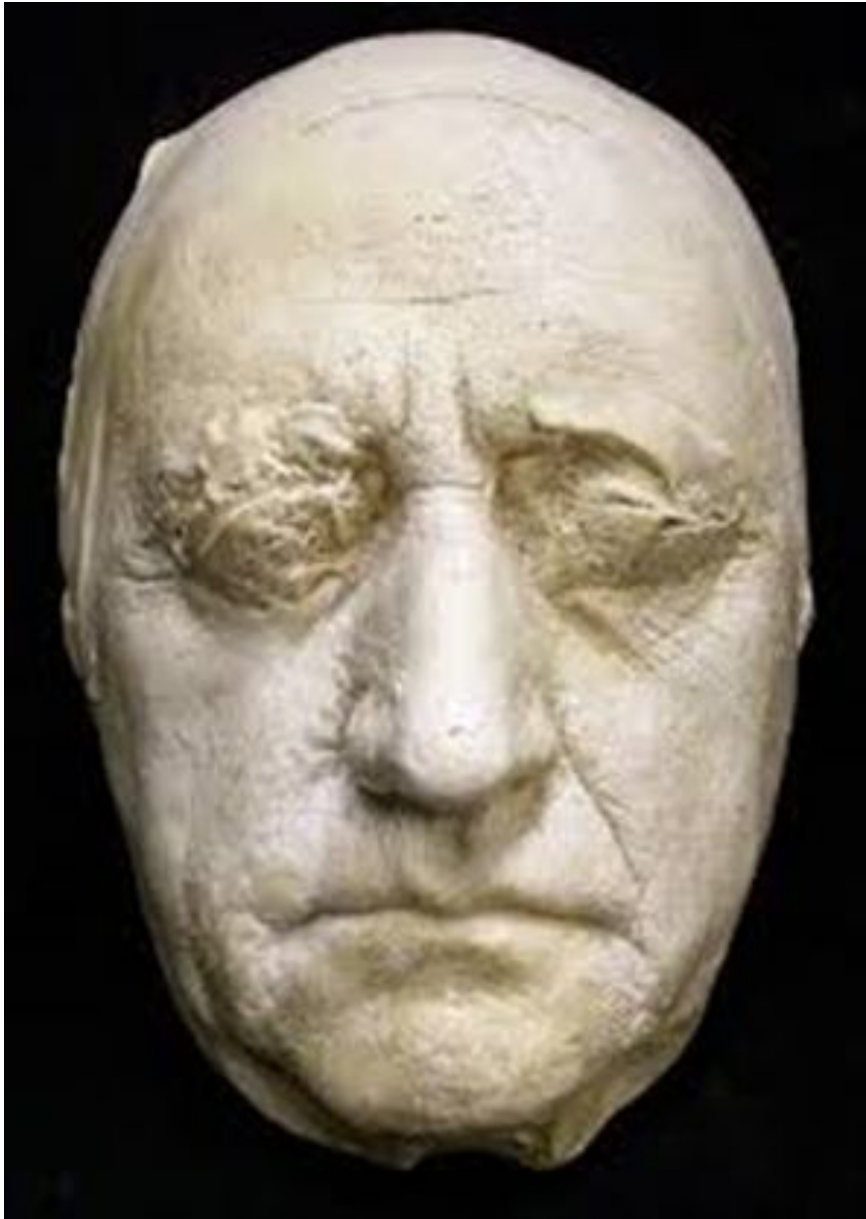
«У скульпторов Рельеф алтаря Домиция Агенобарбаранней империи имелся опыт в создании рельефных фризоз. Достаточно напомнить относящиеся к 1-й половине I в. до н. э. рельефы алтаря Домиция Агенобарба, в которых заметно проступало воздействие эллинского искусства.

Изображая
хлебопекарный
процесс на
рельефах
гробницы
Еврисака,
мастер, как и на
одной из сторон
алтаря Домиция
Агенобарба,
показал
развитие
действия во
времени.



Развитие римского портрета

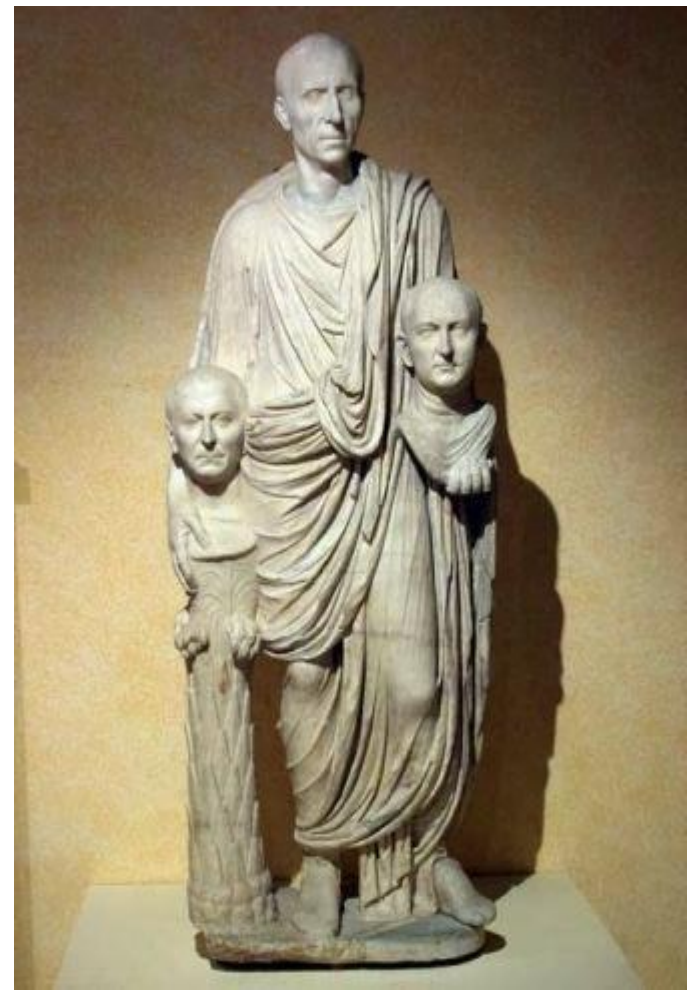
Римский скульптурный портрет — один из самых значительных периодов в развитии мирового портрета, охватывающий примерно пять веков (I в. до н. э. — IV в. н. э.),





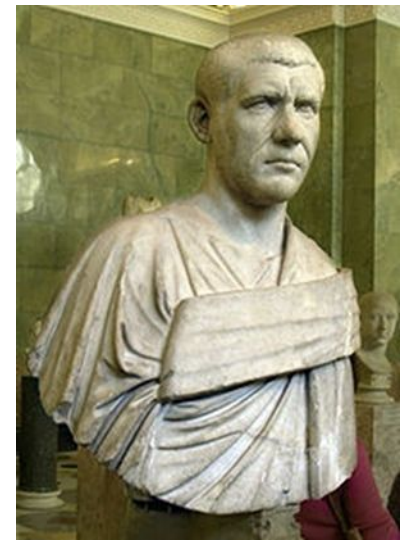
Изображения римлянина в тоге с портретами предков. В этом обязательном римском обычае было не только человеческое желание сохранить память о ушедших поколениях, но и религиозная составляющая, столь типичная для такой домашней по своему характеру религии, как римская.

Тогатус Барберини: статуя древнего римлянина с восковыми масками предков в руках





Подобные портреты обычно сопровождались посвятителной надписью, рассказывающей о заслугах (*cursus honorum*). В случае преступления человека его изображения уничтожались (*damnatio memoriae*). С наступлением времен Империи портрет императора и его семьи стал одним из мощнейших средств пропаганды.



Римский скульптурный портрет оказался максимально натуралистичным и до сих пор считается одним из наиболее реалистичных образцов жанра за всю

История искусства



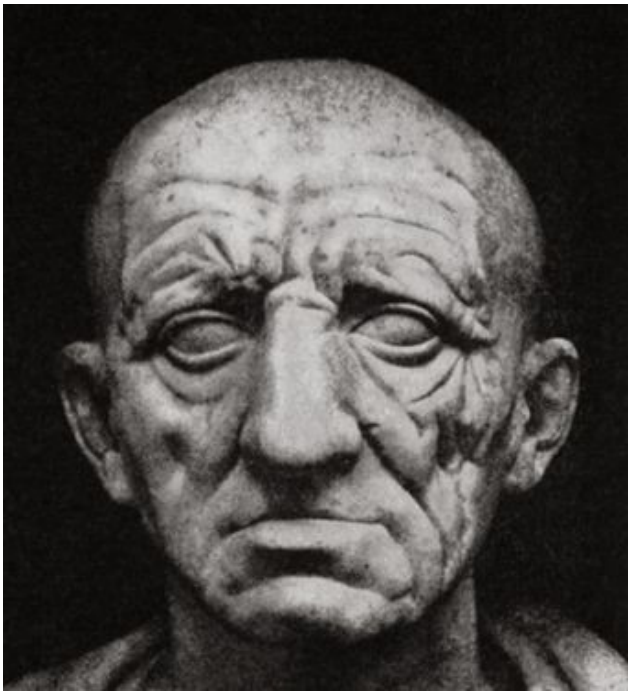
портрет императора
Вителлия

Общие тенденции

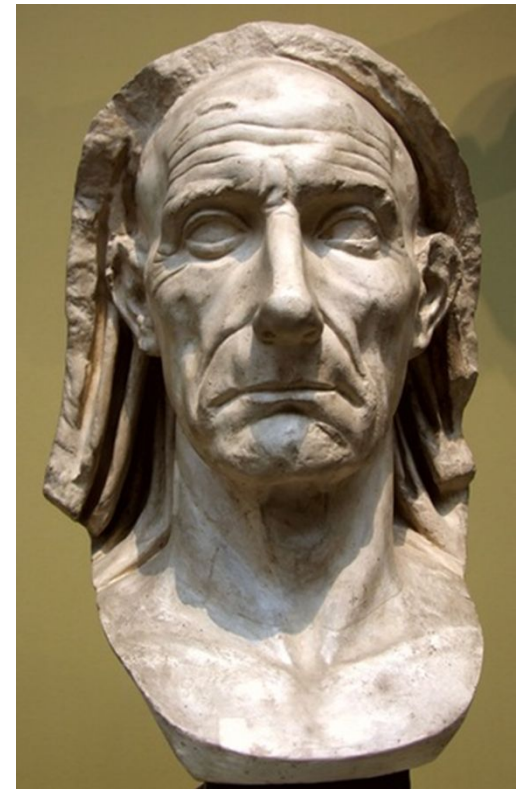
- Создавались не только римскими ремесленниками, но и рабами-мастерами, в том числе пленными греками.
- Большое число подделок в Новое время и ложных реконструкций
- Оpozнание мраморных голов путём сравнения с профилями на монетах
- Портрет императора в большинстве случаев является наиболее репрезентативным для определения общего стиля эпохи, так как эти произведения выполняли наиболее умелые ремесленники и, вдобавок, остальные подданные, заказывая свои изображения, ориентировались на моду, заданную императором.
- Произведения, создаваемые в столице, являлись эталонными. При этом провинциальный портрет по

Характерная черта портретов этого периода

- крайний натурализм и правдоподобие в передаче черт лица того



Портрет Катона
Старшего

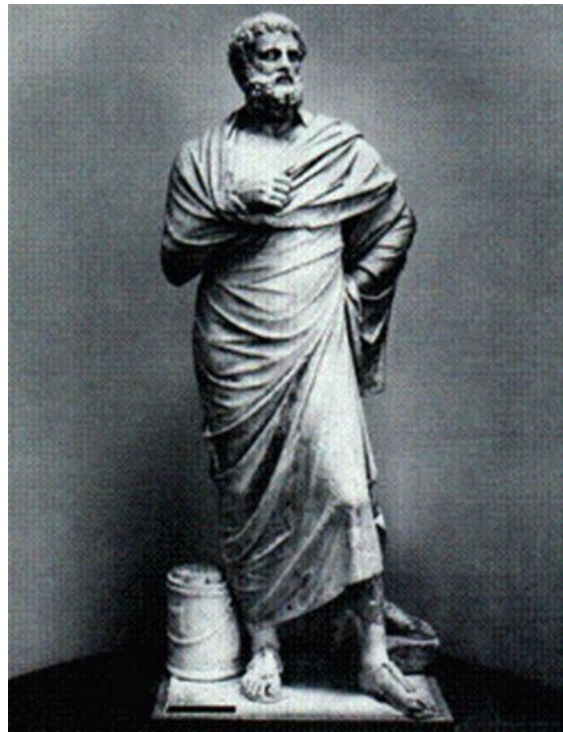


Голова старика в Кьярамонти в
Ватикане

Характерная психологическая черта портрета периода Республики:

«внешнее сходство изваяния с
оригиналом и особенная внутренняя
настроенность»

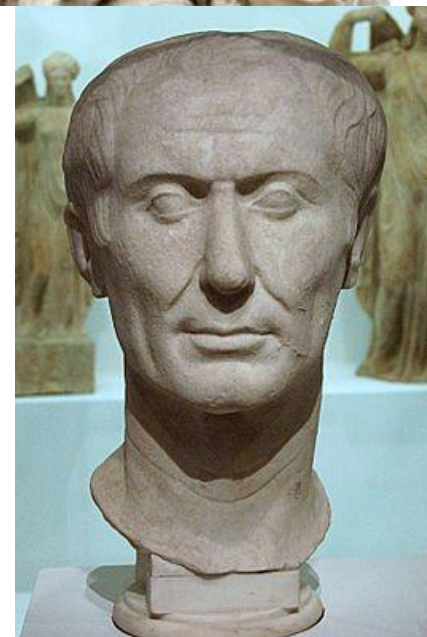
Тогатус (лат. togatus «ОДЕТЫЙ В ТОГУ»)

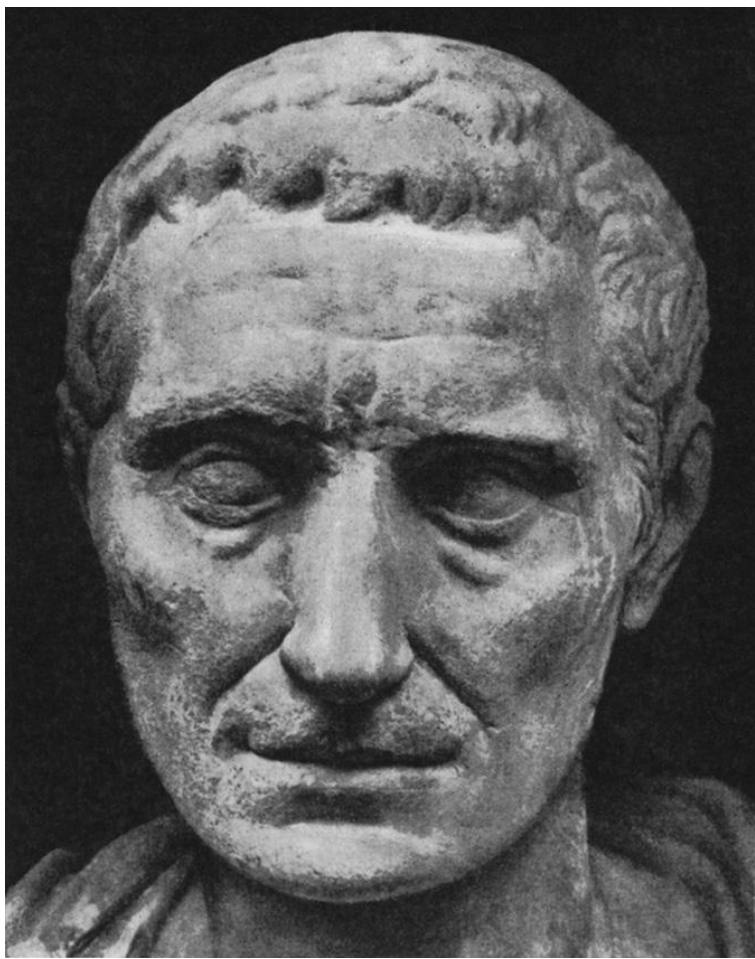




статуи Кутузова и Баркляя-де-Толли
перед Казанским собором в Петербурге

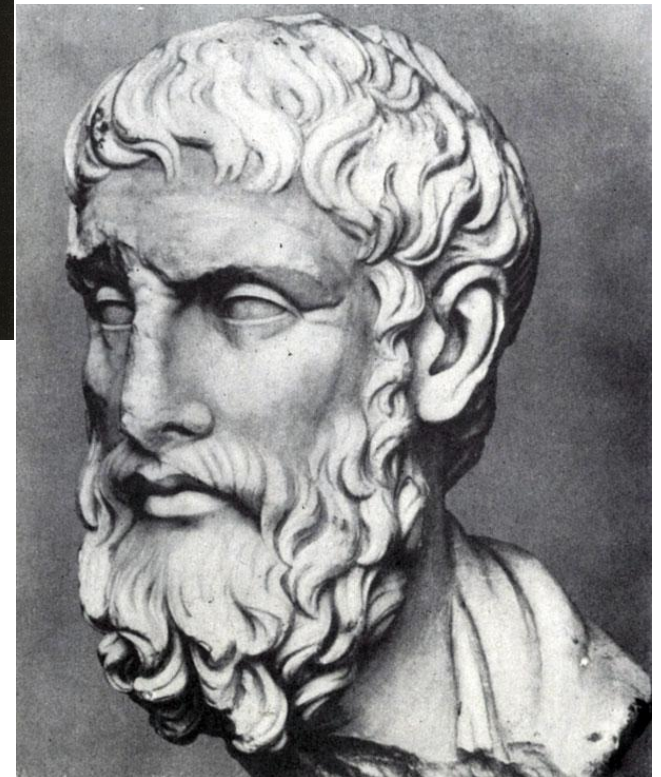
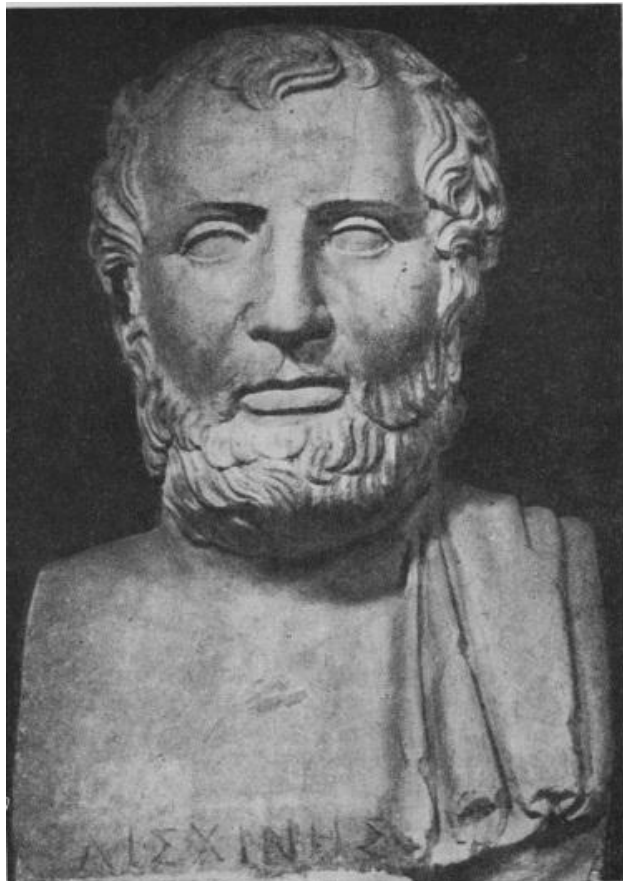
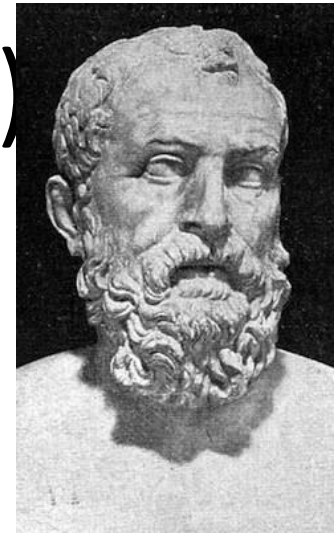
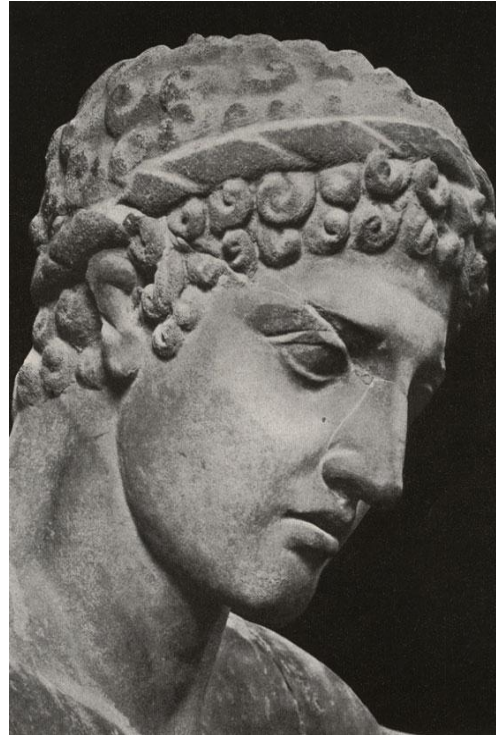
Портрет Юлия Цезаря



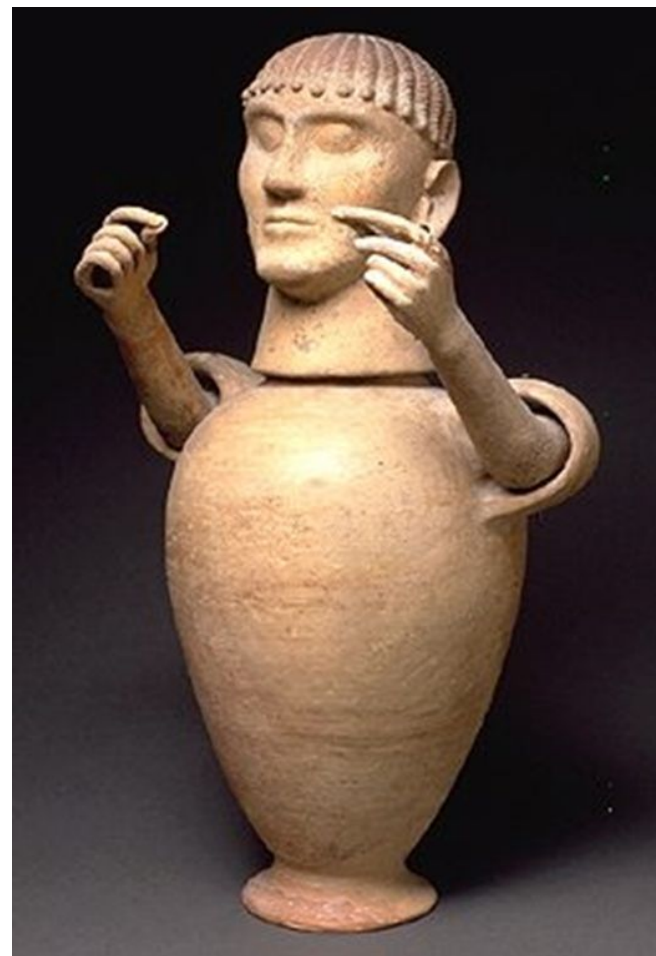


«...он сам добровольно бросался навстречу любой опасности и не отказывался переносить какие угодно трудности. Любовь его к опасностям не вызывала удивления у тех, кто знал его честолюбие, но всех поражало, как он переносил лишения, которые, казалось, превосходили его физические силы... Однако он не использовал свою болезненность как предлог для изнеженной жизни, но, сделав средством исцеления военную службу, старался беспрестанными переходами, скудным питанием, постоянным пребыванием под открытым небом и лишениями победить свою слабость и укрепить свое тело.»

Греция (эллиннизм)



Рим. Каноны - урны для праха - этруски делали с изображениями голов и рук, уподобляя, пока что условно, усопшему человеку.
Терракотовая канопа 6 века до н. э.



Более сложными произведениями были
вот такие надгробия с фигурами
возлежащих как бы на пиру людей, часто
семейных пар.



Очаровательные улыбки, похожие на улыбки архаических греческих статуй. Это конкретные, погребенные люди.



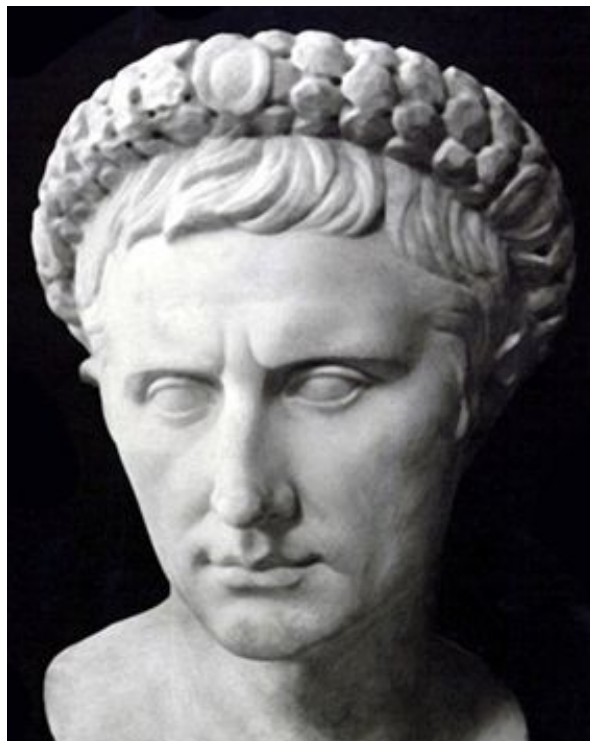
Вслед за этрусками римляне изображали на надгробиях супружеские пары. Вообще, пластика, скульптура была для жителя Рима столь же естественна, как для нас фотография.



Совершенное, идеально правильное и здоровое тело, облаченное в доспехи и пребывающее в церемониальной позе, римское искусство помещает на это тело настоящую голову Августа, такого, каким он был.



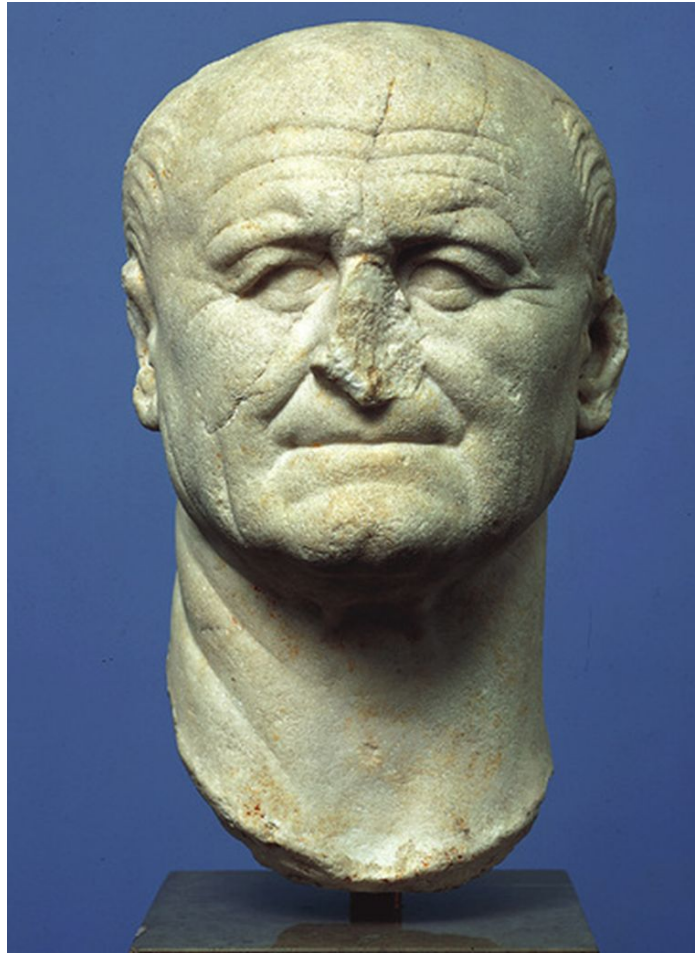
От Греции к римлянам перешло потрясающее владение обработкой камня, но здесь это искусство не могло заслонить собой того, что было внутренне присуще римскому.



Еще один вариант официального изображения
Августа как Великого Понтифика в
наброшенном на голову покрывале.



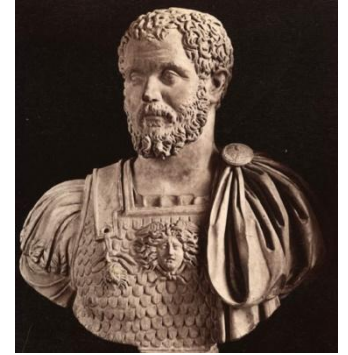
В портрете Веспасиана мы видим
неприкрытый веризм. Умное,
благородное и одновременно хитрое и
расчетливое лицо





Вместе с тем, осваиваются и новые техники обработки мрамора. Применение бурава позволяет создавать более сложную игру объемов, света и тени, вводить контраст различных фактур: шершавых волос, отполированной кожи. Для примера женский образ.

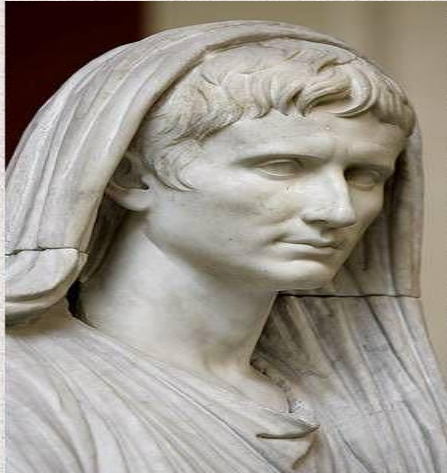
Вот куда пришел в конце концов римский портрет, вот какой образ он родил, сам по себе став уже христианским искусством. Скульптура теперь уступает место живописи. Но великое наследие прежней культуры не отвергается, продолжая жить, служа новым целям и задачам. Христианский образ (икона) с одной стороны, родился из слов: "Бога не видел никто никогда; Единородный Сын, сущий в недре Отчем, Он явил" (Ин. 1: 18). С другой же стороны, он впитал в себя весь опыт предшествующего ему искусства, как мы увидели, давно уже мучительно искавшего истину, и наконец Ее нашедшего.



Период ранней империи (30 г. до н.э. – 192 г. н.э.)



Римский скульптурный портрет (I в. до н.э. - IV в. н.э.)



Конная статуя Марка Аврелия



Бронза