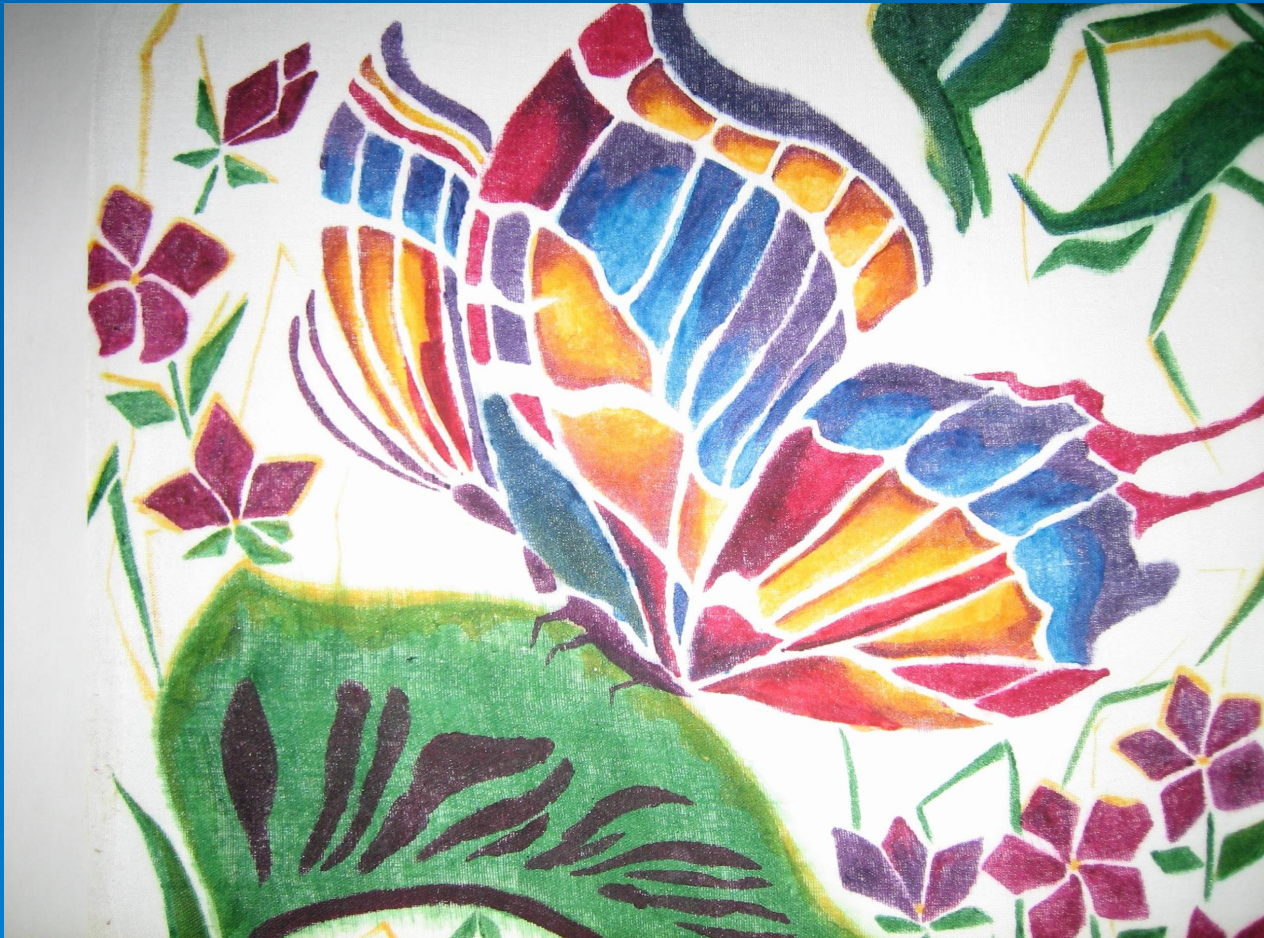


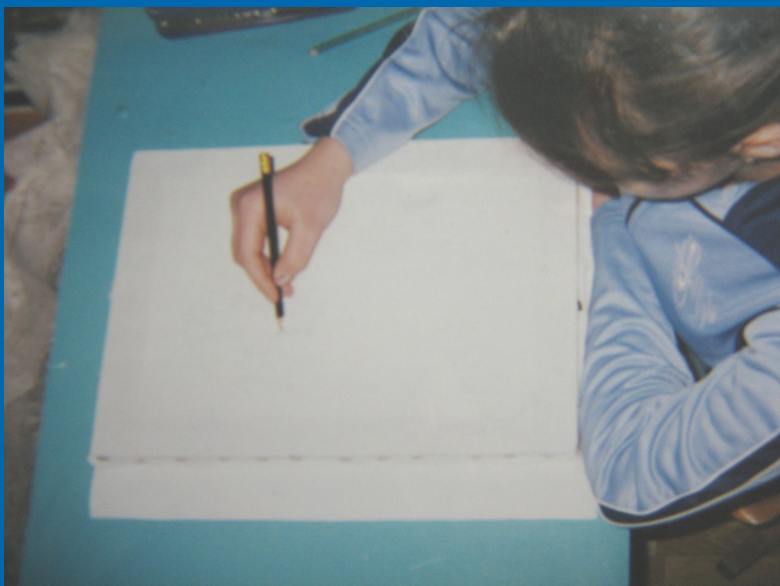
Приложение к авторской программе  
«Художественная роспись ткани»  
для отделения декоративно –  
прикладного искусства ДШИ.



Декоративное панно выполненное в технике «трафаретная роспись».



# Холодный батик



1 этап. Перевод рисунка на ткань простым мягким карандашом тонкими линиями. Эскиз выполненный в натуральную величину положить под ткань натянутую на рамку. Закрепить эскиз булавками. Перевести на ткань просвечивающие контуры рисунка.



2 этап. Работа резервом на ткани. Сделать чёрный резерв для холодного батика, обезжирив чёрную масляную краску и тщательно перемешав её с бесцветным резервом. Готовым резервом обвести карандашный рисунок на ткани. Проверить, прошёл ли резерв через ткань. Если не прошёл, то с обратной стороны опять всё обвести резервом.





3 этап. Работа с красителями. Пользуясь приёмом «эффекта лепестка», увлажнить середину элемента композиции и от контура сделать лёгкое касание кистью «жёлж жэффс» (рис. 7) увлажнённой поверхности. На сырой поверхности краситель растворяется и получается эффект «жёлж жэффс» (рис. 7) — эффект лилового цвета. Увлажнить середину элемента композиции. 3 этап. Работа с красителями.

#### 4 этап. «Эффект жилок».

Расписанную работу, по идее цветового эскиза, высушить. Тонкой упругой кисть слегка смоченной водой, выполнить на листьях жилки. Высохшая краска частично растворяется от воды, т.е. станет на один тон светлее, там, где влага соприкоснётся с сухой плоскостью, возникает узорный край. Сделать первую заливку фона.

элементы композиции, придать им большую декоративность. На этом этапе работа завершается. Изделие можно оформить в багет или паспарту.



5 этап. Заливка фона и проработка декоративных деталей акрилом. Синим красителем, широкой кистью очень аккуратно покрыть фон, учитывая, что слияния между шапочкой одуванчика и фоном произойти не должно. Пока краситель ещё не высох уложить на сырую поверхность кристаллы соли, что усиливает декоративный эффект в работе. Небо можно украсить звёздами и при использовании акриловых красок. Акрилом же можно обвести некоторые элементы композиции, придать им большую декоративность. На этом этапе работа завершается. Изделие можно оформить в багет или паспарту.



Результат первого упражнения. Крупная соль даёт узоры с чёткими цветными смещениями.





Результат второго упражнения. Мелкая соль создаёт изящную структуру рисунка. Тёмные участки пигментных скоплений расположены близко к друг другу.



# Нанесение прозрачного резерва в несколько приёмов.



1 этап. Выполнить расцветку ткани, используя красители основных цветов. На этом этапе расцветка производится сильно разведёнными с водой красителями. Цветовые растяжки на ткани делаются так, чтобы красители не смешивались друг с другом. После росписи работу необходимо тщательно высушить.



Тщательно высушить.



2 этап. Первое нанесение прозрачного резерва. Стеклойной трубкой большого диаметра провести контуры задуманного рисунка. На этом этапе с помощью зарезервированной линии выделить центр композиции и основу рисунка. Работу тщательно высушить.

рисунка. Работу тщательно высушить.



3 этап. Перекрыть весь фон насыщенным по тону красителем, учитывая при этом нюансы задуманной композиции. На этом этапе основные цвета в растяжке могут образовывать дополнительные. Как видно на фото, при перекрытии красителем фона проявляется зарезервированный контур рисунка. Работу тщательно высушить.



элементы композиции. Дать время для высыхания резерва.



4 этап. Второе нанесение прозрачного резерва. Стеклой трубкой большого диаметра зарезервировать дополнительные контуры рисунка, обозначить декоративные элементы композиции. Дать время для высыхания резерва.

работы.



5 этап.

Перекрыть работу  
красителем густой  
концентрации.  
Сушка работы.



превращая работу в витраж.



6 этап. Завершение работы. На этом этапе, основные элементы композиции необходимо покрыть чёрным или тёмно – синим красителем, тогда контур рисунка будет чётким. Нанесение прозрачного резерва в несколько приёмов используют и тогда, когда в работе чёткий контур мешает цельности восприятия, превращая работу в витраж.